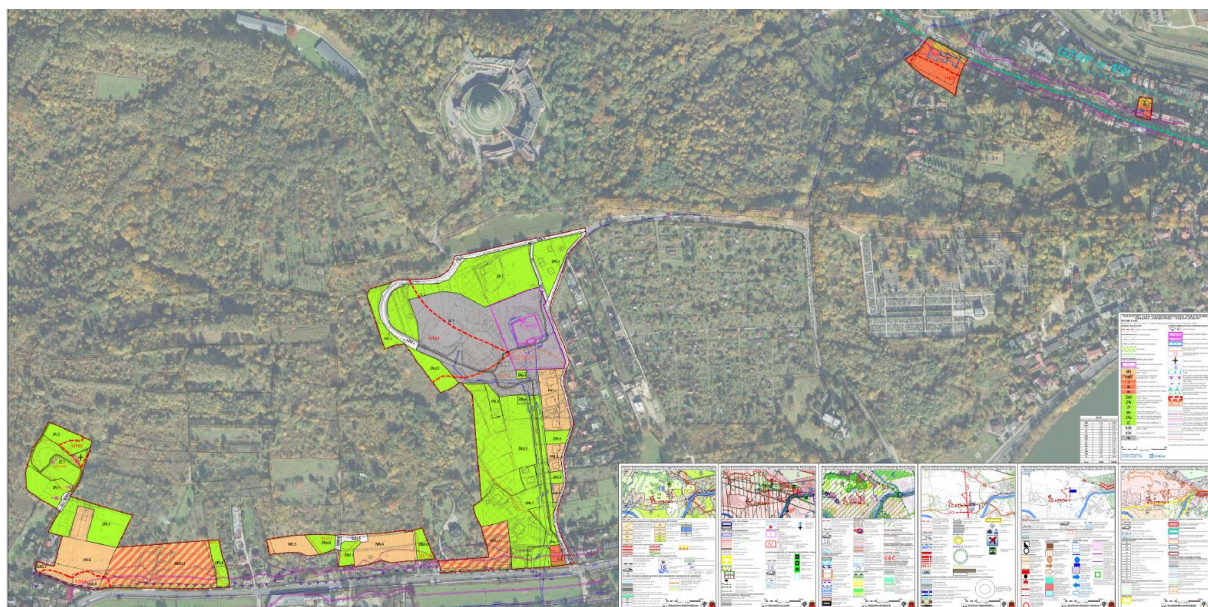


**PODSUMOWANIE
STRATEGICZNEJ OCENY
ODDZIAŁYWANIA NA ŚRODOWISKO**

MIEJSCOWEGO PLANU ZAGOSPODAROWANIA PRZESTRZENNEGO OBSZARU

„Zwierzyniec – Księcia Józefa”

UCHWAŁA NR L/1383/20 RADY MIASTA KRAKOWA Z DNIA 16 GRUDNIA 2020 R.



GRUDZIEŃ 2020 R.

Projekt miejscowego planu zagospodarowania przestrzennego obszaru „Zwierzyniec – Księcia Józefa” został uchwalony (przyjęty) po przeprowadzeniu procedury planistycznej uregulowanej ustawą z dnia 27 marca 2003 r. o planowaniu i zagospodarowaniu przestrzennym (Dz. U. z 2020 r. poz. 293 ze zm.), a także postępowania w sprawie oceny oddziaływania na środowisko odpowiednio do przepisów ustawy z dnia 3 października 2008 r. o udostępnianiu informacji o środowisku i jego ochronie, udziale społeczeństwa w ochronie środowiska oraz o ocenach oddziaływania na środowisko (Dz. U. z 2020 r. poz. 283 ze zm.).

Uchwalony miejscowy plan zagospodarowania przestrzennego obszaru „Zwierzyniec – Księcia Józefa” zgodnie ze wskazaną w Studium polityką rozwoju urbanistycznego oraz kształtowania ładu przestrzennego realizuje następujące cele – zdefiniowane w uchwale o przystąpieniu:

- określenie zasad kontynuacji i rozwoju funkcji mieszkaniowej z uwzględnieniem uwarunkowań środowiskowych, kulturowych, funkcjonalnych oraz kompozycyjnych,
- zmiana ustaleń planistycznych, tak aby umożliwić dalszy rozwój placówki kulturalnej „Dom Zwierzyniecki”, a także zagospodarowanie Cmentarza Wojennego Glinnik, który jako miejsce masowych egzekucji w czasie II wojny światowej winien być objęty ochroną i upamiętniony.

Rozwiązania planu zostały podporządkowane określonym wyżej celom. Nie stwierdzono potrzeby rozpatrywania rozwiązań alternatywnych.

1. UZGODNIENIE ZAKRESU PROGNOZY ODDZIAŁYWANIA NA ŚRODOWISKO

Stosownie do art. 53 ustawy wystąpiono o uzgodnienie zakresu i stopnia szczegółowości informacji wymaganych w prognozie oddziaływania na środowisko do:

- **Regionalnego Dyrektora Ochrony Środowiska w Krakowie** – pismo znak: BP-03.6721.353.42.2019.PLI z dnia 16.04.2019 r.
- **Państwowego Powiatowego Inspektora Sanitarnego w Krakowie** - pismo znak: BP-03.6721.353.41.2019.PLI z dnia 16.04.2019 r.

W odpowiedzi na ww. pisma uzyskano odpowiedzi:

- **Regionalnego Dyrektora Ochrony Środowiska w Krakowie** – pismo znak: OO.411.3.39.2019.MaS z dnia 17 maja 2019 r. uzgadnia zaproponowany zakres prognozy, zgodny z wymogami art. 51 ustawy, z zaleceniem szczegółowej oceny wpływu ustaleń mpzp na środowisko przyrodnicze nie tylko terenu objętego opracowaniem, lecz również terenów przyległych.

Ponadto prognoza winna zawierać:

1. Ocenę stanu środowiska na terenach objętych opracowaniem dokonaną w oparciu o opracowanie ekofizjograficzne, wykonane na potrzeby przedmiotowego planu oraz inne dostępne źródła, a także w oparciu o aktualne rozpoznania terenowe.
2. Ocenę zgodności ustaleń projektu miejscowego planu zagospodarowania przestrzennego z wnioskami wynikającymi z aktualnego opracowania ekofizjograficznego.
3. Rzetelną ocenę wpływu realizacji postanowień dokumentu na istotne elementy przyrody i krajobrazu w tym na:
 - a) obszary chronione na mocy ustawy o ochronie przyrody tj. Bielańsko-Tyniecki Park Krajobrazowy;
 - b) rzeźbę terenu,
 - c) miejsca o wysokich walorach krajobrazowych (miejsca widokowe, ciągi i otwarcia widokowe).
4. Analizę i ocenę oddziaływania realizacji ustaleń dokumentu w zakresie możliwości naruszenia zakazów obowiązujących w stosunku do chronionych gatunków zwierząt, roślin i grzybów, określonych w rozporządzeniach Ministra Środowiska: z dnia 16 grudnia 2016 r. w sprawie ochrony gatunkowej zwierząt, z dnia 9 października 2014 r. w sprawie ochrony gatunkowej roślin oraz z dnia 9 października 2014 r. w sprawie ochrony gatunkowej grzybów.
5. Analizę i ocenę wpływu na środowisko realizacji ustaleń dokumentu w zakresie:
 - gospodarki wodno-ściekowej,
 - hałasu.
6. Analizę i ocenę istniejącego zagospodarowania, z uwzględnieniem bieżących prac/inwestycji realizowanych na przedmiotowym obszarze (wydanych decyzji/pozwoleń) w odniesieniu do planowanego przeznaczenia.

Część graficzna prognozy powinna jednoznacznie wskazywać tereny objęte projektem mpzp, a także powinna umożliwiać zobrazowanie powiązań tych terenów z obszarami sąsiednimi.

→ Państwowego Powiatowego Inspektora Sanitarnego w Krakowie - pismo znak: NZ-PG-420-109/19 ZL/2019/04/1267 z dnia 10 maja 2019 r. uzgadnia pozytywnie bez zastrzeżeń zakres i stopień szczegółowości informacji wymaganych w prognozie oddziaływania na środowisko.

2. PROGNOZA ODDZIAŁYWANIA NA ŚRODOWISKO DO PROJEKTU PLANU

Prognozę oddziaływania na środowisko do projektu planu opracowano w maju 2020 r. na etapie opinii i uzgodnień.

Aktualizacja: do wyłożenia w sierpniu 2020 r.

Wnioski zawarte w Prognozie oddziaływania na środowisko:

1. Obszar „Zwierzyniec – Księcia Józefa” obejmuje tereny położone w zachodniej części Krakowa, w Dzielnicy VII Zwierzyniec. Składa się na niego pięć niegraniczących ze sobą obszarów, o łącznej powierzchni 16,8 ha. Charakteryzują się one zróżnicowanym stopniem i rodzajem zagospodarowania. Dominująca jest zabudowa mieszkaniowa jednorodzinna. Zabudowa usługowa zlokalizowana jest w obszarze „Muzeum” – oddział Muzeum Historycznego Miasta Krakowa „Dom Zwierzyniecki”, w obszarze „Szkoła” – Szkoła Podstawowa nr 32 im. Karola Chodkiewicza oraz w obszarze „Wodociągowa” – teren Miejskiego Przedsiębiorstwa Wodociągów i Kanalizacji. Znaczną część omawianego obszaru zajmują także tereny niezabudowane, głównie tereny zieleni nieurządzonej, ogrody przydomowe, zadrzewienia. W obszarze „Glinnik” zlokalizowany jest Cmentarz Wojenny „Glinnik”.

2. Dla obszarów „Benedyktowicza” i „Glinnik” oraz częściowo dla obszaru „Wodociągowa” (z wyjątkiem południowo – wschodniego fragmentu) obowiązują ustalenia miejscowego planu zagospodarowania przestrzennego „Wzgórze Św. Bronisławy II” uchwalonego uchwałą Nr XXI/234/11 Rady Miasta Krakowa z dnia 6 lipca 2011 r.

Dla obszarów „Muzeum” oraz „Szkoła” obowiązują ustalenia miejscowego planu zagospodarowania przestrzennego osiedla „Salwator” uchwalonego uchwałą Nr LV/531/04 Rady Miasta Krakowa z dnia 8 września 2004 r.

3. Prawie cały obszar opracowania znajduje się na terenie Bielańsko-Tynieckiego Parku Krajobrazowego. Wyjątkiem jest obszar „Muzeum”, który znajduje się w granicach otuliny Parku. Szczególne cele oraz zasady zagospodarowania Parku normuje Uchwała Nr VII/64/19 Sejmiku Województwa Małopolskiego z dnia 25 marca 2019 roku w sprawie Bielańsko-Tynieckiego Parku Krajobrazowego określające szczególne cele ochrony Parku.

Dla parku krajobrazowego podstawowym dokumentem planującym ochronę przyrody jest plan ochrony. Plan ochrony Bielańsko-Tynieckiego Parku Krajobrazowego ustanowiony został Uchwałą Nr XIII/164/19 Sejmiku Województwa Małopolskiego z dnia 30 września 2019 roku.

4. W granicy projektu planu występują siedliska chronionych gatunków zwierząt.

5. Zgodnie z mapami zagrożenia powodziowego i mapami ryzyka powodziowego, sporządzonymi przez Prezesa Krajowego Zarządu Gospodarki Wodnej [13] południowa granica obszaru objętego sporządzanym planem (wzdłuż ul. Księcia Józefa) narażona jest na niebezpieczeństwo powodzi od rzeki Wisły, o prawdopodobieństwie występowania raz na 100 lat (Q1%) w scenariuszu całkowitego zniszczenia wałów. W przypadku powodzi o prawdopodobieństwie wystąpienia raz na 500 lat (Q0,2%) możliwe jest przelanie się wód przez wał przeciwpowodziowy Wisły. Możliwy zasięg przelania się wód Q0,2% nie został oznaczony na mapach zagrożenia powodziowego, jednakże ze względu na niewielką odległość od wałów zalanie fragmentów obszaru wzdłuż ul. Księcia Józefa w tym przypadku jest możliwe. Miejsca możliwego przelania wód oznaczono na mapach zagrożenia powodziowego [13].

Obszar „Muzeum” położony przy ul. Królowej Jadwigi jest obszarem narażonym na niebezpieczeństwo powodzi od rzeki Rudawy, o prawdopodobieństwie występowania raz na 100 lat (Q1%) w scenariuszu całkowitego zniszczenia wałów. Ta część obszaru projektowanego planu narażona jest również na zagrożenie powodzią o prawdopodobieństwie wystąpienia raz na 500 lat (Q0,2%) z uwagi na przelanie się wody przez koronę obwałowań [13].

Obszar „Szkoła” położony przy ul. Królowej Jadwigi i ul. Malczewskiego znajduje się poza obszarem zagrożenia powodzią.

6. W 2010 r. Urząd Miast Krakowa opublikował „Raport po powodzi z maja i czerwca 2010 r.” [14]. Jak wynika z raportu tereny położone w rejonie ul. Królowej Jadwigi narażone są na podtopienia

spowodowane zamknięciem przelewów burzowych kanalizacji. W granicach projektowanego planu dotyczy to głównie obszaru „Muzeum”.

7. Zagrożenie powodziowe od rzeki Rudawy, której koryto znajduje się kilkadziesiąt metrów na północ od obszarów „Szkola” i „Muzeum” zostało zasygnalizowane w opracowaniu „Wielowariantowy program inwestycyjny wraz z opracowaniem strategicznej oceny oddziaływania na środowisko dla cieków Aglomeracji Krakowskiej z wyłączeniem rzeki Wisły”. Jedynie obszar „Muzeum” znajduje się w zasięgu obszaru zagrożonego wylewem wody o prawdopodobieństwie pojawienia się raz na 500 lat (Q0,2%).

8. Wobec typu zaprojektowanego zagospodarowania o określonych parametrach, jak również w dużej mierze uwzględnienia stanu istniejącego (zagospodarowania, planistycznego) nie przewiduje się znaczących niekorzystnych zmian wynikających z realizacji ustaleń planu, ich natężenie może być jedynie lokalnie znaczne (zmiany w najbliższym sąsiedztwie, bezpośrednio znaczne oddziaływanie na komponenty środowiska). Poziom graniczny możliwych zmian został określony ustaleniami projektu planu m.in. poprzez określenie standardów przestrzennych i wskaźników zabudowy. W stosunku do konkretnych terenów, zidentyfikowane najbardziej znaczące oddziaływania opisano w rozdziale 7.3. Stan środowiska na obszarach objętych przewidywanym znaczącym oddziaływaniem. Do najważniejszych skutków realizacji ustaleń projektowanego dokumenty będą należeć:

- potencjalne przekształcenia funkcjonalno-przestrzenne – zmiana przeznaczenia terenów zieleni w postaci ogrodów przydomowych, zadrzewień, zakrzewień i nieużytków na tereny zabudowy mieszkaniowej lub mieszkaniowo-usługowej – prognozowane oddziaływania na elementy środowiska (tereny MN.4, MN.5, MN.6, MN/U.1, MN/U.2);
- modyfikacja wskaźników kształtowania zabudowy w stosunku do obowiązującego mpzp – stworzenie warunków do rozwoju obiektu kultury – oddziaływanie Muzeum Historycznego Miasta Krakowa (teren Uk.1) oraz obiektu oświaty – Szkoły Podstawowej nr 32 im. Karola Chodkiewicza w Krakowie (teren Uo.1);
- możliwa znaczna modyfikacja parametrów istniejących dróg oraz w stosunku do obowiązującego mpzp – możliwy wzrost oddziaływań (KDD.8);
- nowe fragmenty dróg dojazdowych – możliwe przekształcenia elementów środowiska i nowe, lokalne oddziaływania (KDD.5)
- utrwalenie istniejącego stanu zagospodarowania (rejon ul Wodociągowej) – możliwe niewielkie przekształcenia (tereny MN.1-MN.3, ZPb –wszystkie, W.1)
- stworzenie warunków dla u zagospodarowania Cmentarza Wojennego Glinnik (teren ZC.1)
- możliwe przekształcenia w kierunku zieleni urządzonej (teren ZP, tereny ZPc, tereny ZNzl);
- możliwa realizacja publicznie dostępnego parku (teren ZP.1);
- możliwe zalesienia (tereny ZNzl);
- dopuszczenie lokalizacji miejsc parkingowych jako naziemne miejsca postojowe lub naziemne i podziemne garaże (jedno- i wielokondygnacyjne) (tereny MN.4-MN.6, MN/U.1, MN/U.2, U.1, Uk.1, Uo.1, W.1 oraz teoretycznie MN.1-MN.3, jednakże w tych terenach jest to mało prawdopodobne, ze względu na utrwalone zainwestowanie)

9. W obszarze projektu planu i okolicy spodziewać się można znacznych przekształceń elementów środowiska, ze względu na potencjalną realizację planowanego odcinka tunelu Trasy Zwierzynieckiej. Realizacja tej inwestycji nie będzie wynikać z projektowanego dokumentu, jednak uwzględnia tę planowaną inwestycję.

10. Ograniczenia dla realizacji najbardziej uciążliwych przedsięwzięć stanowi ustalony w projekcie planu ogólny zakaz lokalizacji przedsięwzięć mogących znacząco oddziaływać na środowisko (z wyjątkami).

11. W granicach obszaru objętego projektem planu znajduje się 5 osuwisk (85753, 85756, 85757, 85751, 85748) oraz 4 tereny zagrożone ruchami masowymi (11620, 12763, 12764, 12765). Tereny o spadkach powyżej 12% predysponowane do występowania ruchów masowych zajmują większość obszaru opracowania. Wymienione elementy oznaczono na rysunku projektu planu.

Dla osuwisk występujących w granicach projektowanego planu sporządzono karty rejestracyjne. Wszystkie osuwiska zostały określone jako nieaktywne, jednak zaznaczono, że nie można wykluczyć dalszych ruchów na skutek długotrwałych lub intensywnych opadów deszczu, wiosennych roztopów oraz zdarzeń o charakterze katastrofalnym. W większości przypadków stwierdzono brak potrzeby lub uzasadnienia ekonomicznego dla wykonywania zabezpieczeń, natomiast dwa osuwiska zostały wskazane jako bardzo trudne do zabezpieczenia, podkreślono również konieczność utrzymania odpowiedniej gospodarki wodno-ściekowej i odprowadzania wód poza obszar osuwiska.

Obszary osuwisk w projekcie planu przeznaczono pod zielen lub ograniczono na nich możliwości inwestycyjne.

12. Ważnym uwarunkowaniem środowiskowym w odniesieniu do ludzkiego zdrowia, które występuje w rejonie analizowanego obszaru jest emanacja radonu. Na obszarze objętym opracowaniem wskazana została strefa emanacji radonu wzdłuż północnego obrzeżenia zrębu Sowińca wykryta przez Swakonia i in. [17]. Możliwość emanacji radonu nie wyklucza zabudowy na przedmiotowym obszarze. W celu podniesienia świadomości i zwrócenia uwagi na zagadnienie inwestorów/ mieszkańców (tym samym podjęcie działań zapobiegawczych) informację dotyczącą radonu zawarto w części tekstowej projektu planu.

13. Biorąc pod uwagę niewielki zakres możliwości inwestycyjnych dopuszczonych w projekcie planu nowa zabudowa o niskiej intensywności, która może powstać wzdłuż ul. Księcia Józefa nie powinna negatywnie wpłynąć na zachowanie dalekich powiązań widokowych w kierunku południowym. Znacząco zmieni się krajobraz obserwowany z perspektywy ul. Księcia Józefa w kierunku północnym.

14. Relacje widokowe, w tym również ponadlokalne, mogą zostać ograniczone lub przerwane w przypadku realizacji zalesień dopuszczonych w projekcie planu (w szczególności tereny ZNzl.1 – ZNzl.3). Korzystnym natomiast jest kształtowanie zieleni w formie łąk, ogrodów lub zieleńców, co pozwoli na przeciwdziałanie niekontrolowanej sukcesji roślinności oraz da możliwość zachowania, a nawet przywrócenia powiązań widokowych.

15. Uwzględniając uwarunkowania środowiska przyrodniczego ustalenia projektu planu są częściowo zgodne z uwarunkowaniami ekofizjograficznymi.

W projekcie planu pod zabudowę przeznaczona została część terenów w opracowaniu ekofizjograficznym wskazanych do zachowania jako tereny o najwyższych wartościach przyrodniczych oraz wskazanych do ochrony jako tereny o podwyższonych wartościach przyrodniczych. Dotyczy to terenów w projektowanym planie przeznaczonych pod zabudowę jednorodzinną (MN.4 – MN.6) oraz mieszkaniową jednorodzinną lub usługową (MN/U.2), w których dopuszczone zostały największe możliwości inwestycyjne, zarówno w stosunku do obowiązującego planu miejscowego, jak i stanu istniejącego. Uwzględnione tu zostały ustalenia planistyczne wynikające z obowiązującego Studium (1), wobec których nie jest możliwe całkowite wykluczenie zabudowy.

16. Na obszarze opracowania na klimat akustyczny oddziałuje przede wszystkim ruch pojazdów samochodowych na ul. Księcia Józefa – najruchliwszej arterii w obszarze opracowania i jego bezpośrednim otoczeniu. W nieco mniejszym stopniu, również te niekorzystne oddziaływania dotyczą, co prawda jednokierunkowej, ale ruchliwej ul. Królowej Jadwigi. Dodatkowo w przypadku tego ciągu, budynki zlokalizowane są w bezpośrednim sąsiedztwie jezdni.

W zakresie dopuszczalnego poziomu hałasu w środowisku w projekcie planu przyporządkowuje się wydzielone tereny do poszczególnych rodzajów terenów podlegających ochronie akustycznej, określonych w przepisach odrębnych.

W zakresie zmian oddziaływań akustycznych związanych z realizacją ustaleń projektu planu nie przewiduje się rozwoju układu drogowego, dlatego nie przewiduje się nasilenia hałasu od dróg już istniejących oraz wprowadzeniem nowych, znaczących źródeł hałasu komunikacyjnego.

17. Analiza ustaleń projektu planu nie wykluczyła wystąpienia niekorzystnych, również bezpośrednich, choć głównie lokalnych oddziaływań na komponenty środowiska przyrodniczego. Prognozuje się, że w wyniku realizacji ustaleń planu, znaczące zmiany mogą wystąpić w miejscach, gdzie dopuszczono możliwość realizacji zainwestowania (modyfikacja w stosunku do ustaleń obowiązującego mpzp).

Wyeliminowanie niezgodności w zakresie uwarunkowań przyrodniczych, w obszarze projektu planu mogłoby polegać na częściowej rezygnacji z realizacji nowego zainwestowania, jednakże o możliwości przeznaczenia pod zabudowę tych terenów decydują również ustalenia obowiązującego Studium (1), z którymi ustalenia miejscowego planu zagospodarowania przestrzennego powinny być zgodne.

18. W niniejszej prognozie zaproponowano dodatkowe rozwiązania mające na celu zapobieganie, ograniczanie lub kompensację przyrodniczą negatywnych oddziaływań na środowisko, mogących być rezultatem realizacji projektowanego dokumentu.

19. Wskutek realizacji ustaleń planu nie identyfikuje się znacząco negatywnych oddziaływań na cele ochrony obszarów Natura 2000 (rozdz. 7.5), dlatego nie określa się rozwiązań zapobiegających, ograniczających oraz mających na celu kompensację przyrodniczą oddziaływania na cele oraz przedmiot ochrony obszarów Natura 2000.

Wyżej wymienione wnioski podsumowują wprowadzone rozwiązania planistyczne i stan środowiska przyrodniczego. Uwagi i postulaty zawarte w prognozie sporządzonej do projektu planu zostały przeanalizowane.

3. POSTĘPOWANIE W SPRAWIE OCENY ODDZIAŁYWANIA NA ŚRODOWISKO – PRZEPROWADZONE W OPARCIU O PRZEPISY USTAWY Z DNIA 3 PAŹDZIERNIKA 2008 R. O UDOSTĘPNIANIU INFORMACJI O ŚRODOWISKU I JEGO OCHRONIE, UDZIALE SPOŁECZEŃSTWA W OCHRONIE ŚRODOWISKA ORAZ O OCENACH ODDZIAŁYWANIA NA ŚRODOWISKO.

Opinie właściwych organów, o których mowa w art. 57 i 58 ww. ustawy.

Prezydent Miasta Krakowa, jako organ sporządzający projekt miejscowego planu zagospodarowania przestrzennego wystąpił o opinie i uzgodnienie właściwych organów:

1. Regionalnego Dyrektora Ochrony Środowiska,

- pismem znak: BP-02-2.6721.353.53.2020.PLI oraz BP-02-2.6721.353.54.2020.PLI z dnia 16 czerwca 2020 r.) Regionalny Dyrektor Ochrony Środowiska w Krakowie nie odpowiedział. Zgodnie z art. 25 ust. 2 ustawy o planowaniu i zagospodarowaniu przestrzennym projekt planu uważa się za zaopiniowany.

2. Państwowego Powiatowego Inspektora Sanitarnego

- pismo znak: NZ-PG-420-138/20 ZL/2020/06/880 z dnia 10 lipca 2020 r. (w odpowiedzi na pismo znak: BP-02-2.6721.353.58.2020.PLI z 16 czerwca 2020 r.) Państwowy Powiatowy Inspektor Sanitarny zaopiniował projekt miejscowego planu zagospodarowania przestrzennego pozytywnie bez zastrzeżeń.

3. ZGŁOSZONE UWAGI I WNIOSKI

Zgodnie z przepisami ustawy w procesie sporządzania miejscowego planu zagospodarowania przestrzennego została zapewniona możliwość udziału społeczeństwa w przeprowadzonym postępowaniu w sprawie oddziaływania na środowisko, dotyczące dokumentów:

- Projektu miejscowego planu zagospodarowania przestrzennego obszaru „Zwierzyniec – Księcia Józefa
- Prognozy oddziaływania na środowisko do ww. planu, zwanej dalej „Prognozą”.

Możliwość udziału społeczeństwa w ww. postępowaniu w sprawie oddziaływania na środowisko została zapewniona m.in. w trakcie wyłożenia projektu planu do publicznego wglądu:

Projekt miejscowego planu zagospodarowania przestrzennego obszaru „Zwierzyniec – Księcia Józefa” został wyłożony do publicznego wglądu w okresie od 31 sierpnia 2020 r. do 28 września 2020r. Prezydent Miasta Krakowa Zarządzeniem Nr 2748/2020 z dnia 29 października 2020 r. w sprawie rozpatrzenia uwag złożonych do wyłożonego do publicznego wglądu projektu miejscowego planu zagospodarowania przestrzennego obszaru „Zwierzyniec – Księcia Józefa” rozpatrzył uwagi dotyczące projektu planu.

Ponadto w celu zapoznania mieszkańców z założeniami sporządzanych dokumentów odbyły się spotkania w tym:

- posiedzenie Komisji Planowania Przestrzennego i Ochrony Środowiska (8 lipca 2019 r.);
- dostęp do informacji publicznej – w tym Biuletynu Informacji Publicznej. Przez cały okres sporządzania planu na stronie planu umieszczone są wszelkie informacje dotyczące sporządzania dokumentu jak również zamieszczano edycje projektu planu, koncepcje itd. Strona internetowe planu znajduje się pod adresem: www.bip.krakow.pl/?dok_id=96249.

5. TRANSGRANICZNE ODDZIAŁYWANIE NA ŚRODOWISKO

Nie prognozuje się możliwości występowania oddziaływań transgranicznych.

6. PROPOZYCJE DOTYCZĄCE METOD I CZĘSTOTLIWOŚCI PRZEPROWADZANIA MONITORINGU SKUTKÓW REALIZACJI POSTANOWIEŃ DOKUMENTU

Biorąc pod uwagę podstawowe cele sporządzanego planu, specyfikę, odporność i stan środowiska przyrodniczego obszaru opracowania oraz możliwy wpływ ustaleń planu na komponenty środowiska, proponuje się objąć analizą skutków realizacji postanowień planu, a później monitoringiem określonym w art. 55 ust. 3 pkt. 5 Ustawy z dnia 3 października 2008 r. o udostępnianiu informacji o środowisku i jego ochronie, udziale społeczeństwa w ochronie środowiska oraz o ocenach oddziaływania na środowisko, następujące komponenty środowiska, wymienione w tabeli poniżej.

Tab. 1. Proponowany zakres i metody analizy wpływu ustaleń planu na komponenty środowiska.

przedmiot analiz/ komponent środowiska	metoda/źródła informacji	częstotliwość	uwagi
klimat akustyczny	z wykorzystaniem „mapy hałasu” sporządzanej w cyklu 5-cio letnim	co 5 lat	-
teren biologicznie czynny	- klasyfikacja obiektowa (mapa pokrycia terenu – na podstawie zdjęć lotniczych lub zobrażeń satelitarnych) - ewidencja – budynki, krawędzie ulic - MSIP	co 5 lat	stan wyjściowy - inwentaryzacja urbanistyczna na potrzeby opracowywania planu miejscowego, opracowanie ekofizjograficzne

Proponowanych metod analizy skutków realizacji postanowień planu miejscowego, a w następstwie możliwego monitoringu, nie należy utożsamiać z monitoringiem bezpieczeństwa lub porządku i czystości w miejscach publicznych.

Zastępca Prezydenta Miasta Krakowa

Jerzy Muzyk

**PODSUMOWANIE
STRATEGICZNEJ OCENY
ODDZIAŁYWANIA NA ŚRODOWISKO**

MIEJSCOWEGO PLANU ZAGOSPODAROWANIA PRZESTRZENNEGO OBSZARU

„Zwierzyniec – Księcia Józefa”

UCHWAŁA NR L/1383/20 RADY MIASTA KRAKOWA Z DNIA 16 GRUDNIA 2020 R.



GRUDZIEŃ 2020 R.

Projekt miejscowego planu zagospodarowania przestrzennego obszaru „Zwierzyniec – Księcia Józefa” został uchwalony (przyjęty) po przeprowadzeniu procedury planistycznej uregulowanej ustawą z dnia 27 marca 2003 r. o planowaniu i zagospodarowaniu przestrzennym (Dz. U. z 2020 r. poz. 293 ze zm.), a także postępowania w sprawie oceny oddziaływania na środowisko odpowiednio do przepisów ustawy z dnia 3 października 2008 r. o udostępnianiu informacji o środowisku i jego ochronie, udziale społeczeństwa w ochronie środowiska oraz o ocenach oddziaływania na środowisko (Dz. U. z 2020 r. poz. 283 ze zm.).

Uchwalony miejscowy plan zagospodarowania przestrzennego obszaru „Zwierzyniec – Księcia Józefa” zgodnie ze wskazaną w Studium polityką rozwoju urbanistycznego oraz kształtowania ładu przestrzennego realizuje następujące cele – zdefiniowane w uchwale o przystąpieniu:

- określenie zasad kontynuacji i rozwoju funkcji mieszkaniowej z uwzględnieniem uwarunkowań środowiskowych, kulturowych, funkcjonalnych oraz kompozycyjnych,
- zmiana ustaleń planistycznych, tak aby umożliwić dalszy rozwój placówki kulturalnej „Dom Zwierzyniecki”, a także zagospodarowanie Cmentarza Wojennego Glinnik, który jako miejsce masowych egzekucji w czasie II wojny światowej winien być objęty ochroną i upamiętniony.

Rozwiązania planu zostały podporządkowane określonym wyżej celom. Nie stwierdzono potrzeby rozpatrywania rozwiązań alternatywnych.

1. UZGODNIENIE ZAKRESU PROGNOZY ODDZIAŁYWANIA NA ŚRODOWISKO

Stosownie do art. 53 ustawy wystąpiono o uzgodnienie zakresu i stopnia szczegółowości informacji wymaganych w prognozie oddziaływania na środowisko do:

- **Regionalnego Dyrektora Ochrony Środowiska w Krakowie** – pismo znak: BP-03.6721.353.42.2019.PL1 z dnia 16.04.2019 r.
- **Państwowego Powiatowego Inspektora Sanitarnego w Krakowie** - pismo znak: BP-03.6721.353.41.2019.PL1 z dnia 16.04.2019 r.

W odpowiedzi na ww. pisma uzyskano odpowiedzi:

- **Regionalnego Dyrektora Ochrony Środowiska w Krakowie** – pismo znak: OO.411.3.39.2019.MaS z dnia 17 maja 2019 r. uzgadnia zaproponowany zakres prognozy, zgodny z wymogami art. 51 ustawy, z zaleceniem szczegółowej oceny wpływu ustaleń mpzp na środowisko przyrodnicze nie tylko terenu objętego opracowaniem, lecz również terenów przyległych.

Ponadto prognoza winna zawierać:

1. Ocenę stanu środowiska na terenach objętych opracowaniem dokonaną w oparciu o opracowanie ekofizjograficzne, wykonane na potrzeby przedmiotowego planu oraz inne dostępne źródła, a także w oparciu o aktualne rozpoznania terenowe.
2. Ocenę zgodności ustaleń projektu miejscowego planu zagospodarowania przestrzennego z wnioskami wynikającymi z aktualnego opracowania ekofizjograficznego.
3. Rzetelną ocenę wpływu realizacji postanowień dokumentu na istotne elementy przyrody i krajobrazu w tym na:
 - a) obszary chronione na mocy ustawy o ochronie przyrody tj. Bielańsko-Tyniecki Park Krajobrazowy;
 - b) rzeźbę terenu,
 - c) miejsca o wysokich walorach krajobrazowych (miejsca widokowe, ciągi i otwarcia widokowe).
4. Analizę i ocenę oddziaływania realizacji ustaleń dokumentu w zakresie możliwości naruszenia zakazów obowiązujących w stosunku do chronionych gatunków zwierząt, roślin i grzybów, określonych w rozporządzeniach Ministra Środowiska: z dnia 16 grudnia 2016 r. w sprawie ochrony gatunkowej zwierząt, z dnia 9 października 2014 r. w sprawie ochrony gatunkowej roślin oraz z dnia 9 października 2014 r. w sprawie ochrony gatunkowej grzybów.
5. Analizę i ocenę wpływu na środowisko realizacji ustaleń dokumentu w zakresie:
 - gospodarki wodno-ściekowej,
 - hałasu.
6. Analizę i ocenę istniejącego zagospodarowania, z uwzględnieniem bieżących prac/inwestycji realizowanych na przedmiotowym obszarze (wydanych decyzji/pozwoleń) w odniesieniu do planowanego przeznaczenia.

Część graficzna prognozy powinna jednoznacznie wskazywać tereny objęte projektem mpzp, a także powinna umożliwiać zobrazowanie powiązań tych terenów z obszarami sąsiednimi.

→ Państwowego Powiatowego Inspektora Sanitarnego w Krakowie - pismo znak: NZ-PG-420-109/19 ZL/2019/04/1267 z dnia 10 maja 2019 r. uzgadnia pozytywnie bez zastrzeżeń zakres i stopień szczegółowości informacji wymaganych w prognozie oddziaływania na środowisko.

2. PROGNOZA ODDZIAŁYWANIA NA ŚRODOWISKO DO PROJEKTU PLANU

Prognozę oddziaływania na środowisko do projektu planu opracowano w maju 2020 r. na etapie opinii i uzgodnień.

Aktualizacja: do wyłożenia w sierpniu 2020 r.

Wnioski zawarte w Prognozie oddziaływania na środowisko:

1. Obszar „Zwierzyniec – Księcia Józefa” obejmuje tereny położone w zachodniej części Krakowa, w Dzielnicy VII Zwierzyniec. Składa się na niego pięć niegraniczących ze sobą obszarów, o łącznej powierzchni 16,8 ha. Charakteryzują się one zróżnicowanym stopniem i rodzajem zagospodarowania. Dominująca jest zabudowa mieszkaniowa jednorodzinna. Zabudowa usługowa zlokalizowana jest w obszarze „Muzeum” – oddział Muzeum Historycznego Miasta Krakowa „Dom Zwierzyniecki”, w obszarze „Szkola” – Szkoła Podstawowa nr 32 im. Karola Chodkiewicza oraz w obszarze „Wodociągowa” – teren Miejskiego Przedsiębiorstwa Wodociągów i Kanalizacji. Znaczną część omawianego obszaru zajmują także tereny niezabudowane, głównie tereny zieleni nieurządzonej, ogrody przydomowe, zadrzewienia. W obszarze „Glinnik” zlokalizowany jest Cmentarz Wojenny „Glinnik”.

2. Dla obszarów „Benedyktowicza” i „Glinnik” oraz częściowo dla obszaru „Wodociągowa” (z wyjątkiem południowo – wschodniego fragmentu) obowiązują ustalenia miejscowego planu zagospodarowania przestrzennego „Wzgórze Św. Bronisławy II” uchwalonego uchwałą Nr XXI/234/11 Rady Miasta Krakowa z dnia 6 lipca 2011 r.

Dla obszarów „Muzeum” oraz „Szkola” obowiązują ustalenia miejscowego planu zagospodarowania przestrzennego osiedla „Salwator” uchwalonego uchwałą Nr LV/531/04 Rady Miasta Krakowa z dnia 8 września 2004 r.

3. Prawie cały obszar opracowania znajduje się na terenie Bielańsko-Tynieckiego Parku Krajobrazowego. Wyjątkiem jest obszar „Muzeum”, który znajduje się w granicach otuliny Parku.

Szczególne cele oraz zasady zagospodarowania Parku normuje Uchwała Nr VII/64/19 Sejmiku Województwa Małopolskiego z dnia 25 marca 2019 roku w sprawie Bielańsko-Tynieckiego Parku Krajobrazowego określające szczególne cele ochrony Parku.

Dla parku krajobrazowego podstawowym dokumentem planującym ochronę przyrody jest plan ochrony. Plan ochrony Bielańsko-Tynieckiego Parku Krajobrazowego ustanowiony został Uchwałą Nr XIII/164/19 Sejmiku Województwa Małopolskiego z dnia 30 września 2019 roku.

4. W granicy projektu planu występują siedliska chronionych gatunków zwierząt.

5. Zgodnie z mapami zagrożenia powodziowego i mapami ryzyka powodziowego, sporządzonymi przez Prezesa Krajowego Zarządu Gospodarki Wodnej [13] południowa granica obszaru objętego sporządzanym planem (wzdłuż ul. Księcia Józefa) narażona jest na niebezpieczeństwo powodzi od rzeki Wisły, o prawdopodobieństwie występowania raz na 100 lat (Q1%) w scenariuszu całkowitego zniszczenia wałów. W przypadku powodzi o prawdopodobieństwie wystąpienia raz na 500 lat (Q0,2%) możliwe jest przelanie się wód przez wał przeciwpowodziowy Wisły. Możliwy zasięg przelania się wód Q0,2% nie został oznaczony na mapach zagrożenia powodziowego, jednakże ze względu na niewielką odległość od wałów zalanie fragmentów obszaru wzdłuż ul. Księcia Józefa w tym przypadku jest możliwe. Miejsca możliwego przelania wód oznaczono na mapach zagrożenia powodziowego [13].

Obszar „Muzeum” położony przy ul. Królowej Jadwigi jest obszarem narażonym na niebezpieczeństwo powodzi od rzeki Rudawy, o prawdopodobieństwie występowania raz na 100 lat (Q1%) w scenariuszu całkowitego zniszczenia wałów. Ta część obszaru projektowanego planu narażona jest również na zagrożenie powodzią o prawdopodobieństwie wystąpienia raz na 500 lat (Q0,2%) z uwagi na przelanie się wody przez koronę obwałowań [13].

Obszar „Szkola” położony przy ul. Królowej Jadwigi i ul. Malczewskiego znajduje się poza obszarem zagrożenia powodzią.

6. W 2010 r. Urząd Miast Krakowa opublikował „Raport po powodzi z maja i czerwca 2010 r.” [14]. Jak wynika z raportu tereny położone w rejonie ul. Królowej Jadwigi narażone są na podtopienia

spowodowane zamknięciem przelewów burzowych kanalizacji. W granicach projektowanego planu dotyczy to głównie obszaru „Muzeum”.

7. Zagrożenie powodziowe od rzeki Rudawy, której koryto znajduje się kilkadziesiąt metrów na północ od obszarów „Szkoła” i „Muzeum” zostało zasygnalizowane w opracowaniu „Wielowariantowy program inwestycyjny wraz z opracowaniem strategicznej oceny oddziaływania na środowisko dla cieków Aglomeracji Krakowskiej z wyłączeniem rzeki Wisły”. Jedynie obszar „Muzeum” znajduje się w zasięgu obszaru zagrożonego wylewem wody o prawdopodobieństwie pojawienia się raz na 500 lat (Q0,2%).

8. Wobec typu zaprojektowanego zagospodarowania o określonych parametrach, jak również w dużej mierze uwzględnienia stanu istniejącego (zagospodarowania, planistycznego) nie przewiduje się znaczących niekorzystnych zmian wynikających z realizacji ustaleń planu, ich natężenie może być jedynie lokalnie znaczne (zmiany w najbliższym sąsiedztwie, bezpośrednio znaczne oddziaływanie na komponenty środowiska). Poziom graniczny możliwych zmian został określony ustaleniami projektu planu m.in. poprzez określenie standardów przestrzennych i wskaźników zabudowy. W stosunku do konkretnych terenów, zidentyfikowane najbardziej znaczące oddziaływania opisano w rozdziale 7.3. Stan środowiska na obszarach objętych przewidywanym znaczącym oddziaływaniem. Do najważniejszych skutków realizacji ustaleń projektowanego dokumentu będą należeć:

- potencjalne przekształcenia funkcjonalno-przestrzenne – zmiana przeznaczenia terenów zieleni w postaci ogrodów przydomowych, zadrzewień, zakrzewień i nieużytków na tereny zabudowy mieszkaniowej lub mieszkaniowo-usługowej – prognozowane oddziaływania na elementy środowiska (tereny MN.4, MN.5, MN.6, MN/U.1, MN/U.2);
- modyfikacja wskaźników kształtowania zabudowy w stosunku do obowiązującego mpzp – stworzenie warunków do rozwoju obiektu kultury – oddziału Muzeum Historycznego Miasta Krakowa (teren Uk.1) oraz obiektu oświaty – Szkoły Podstawowej nr 32 im. Karola Chodkiewicza w Krakowie (teren Uo.1);
- możliwa znaczna modyfikacja parametrów istniejących dróg oraz w stosunku do obowiązującego mpzp - możliwy wzrost oddziaływań (KDD.8);
- nowe fragmenty dróg dojazdowych – możliwe przekształcenia elementów środowiska i nowe, lokalne oddziaływania (KDD.5)
- utrwalenie istniejącego stanu zagospodarowania (rejon ul Wodociągowej) – możliwe niewielkie przekształcenia (tereny MN.1-MN.3, ZPb –wszystkie, W.1)
- stworzenie warunków dla u zagospodarowania Cmentarza Wojennego Glinnik (teren ZC.1)
- możliwe przekształcenia w kierunku zieleni urządzonej (teren ZP, tereny ZPc, tereny ZNzl);
- możliwa realizacja publicznie dostępnego parku (teren ZP.1);
- możliwe zalesienia (tereny ZNzl);
- dopuszczenie lokalizacji miejsc parkingowych jako naziemne miejsca postojowe lub naziemne i podziemne garaże (jedno- i wielokondygnacyjne) (tereny MN.4-MN.6, MN/U.1, MN/U.2, U.1, Uk.1, Uo.1, W.1 oraz teoretycznie MN.1-MN.3, jednakże w tych terenach jest to mało prawdopodobne, ze względu na utrwalone zainwestowanie)

9. W obszarze projektu planu i okolicy spodziewać się można znacznych przekształceń elementów środowiska, ze względu na potencjalną realizację planowanego odcinka tunelu Trasy Zwierzynieckiej. Realizacja tej inwestycji nie będzie wynikać z projektowanego dokumentu, jednak uwzględnia tę planowaną inwestycję.

10. Ograniczenia dla realizacji najbardziej uciążliwych przedsięwzięć stanowi ustalony w projekcie planu ogólny zakaz lokalizacji przedsięwzięć mogących znacząco oddziaływać na środowisko (z wyjątkami).

11. W granicach obszaru objętego projektem planu znajduje się 5 osuwisk (85753, 85756, 85757, 85751, 85748) oraz 4 tereny zagrożone ruchami masowymi (11620, 12763, 12764, 12765). Tereny o spadkach powyżej 12% predysponowane do występowania ruchów masowych zajmują większość obszaru opracowania. Wymienione elementy oznaczono na rysunku projektu planu.

Dla osuwisk występujących w granicach projektowanego planu sporządzono karty rejestracyjne. Wszystkie osuwiska zostały określone jako nieaktywne, jednak zaznaczono, że nie można wykluczyć dalszych ruchów na skutek długotrwałych lub intensywnych opadów deszczu, wiosennych roztopów oraz zdarzeń o charakterze katastrofalnym. W większości przypadków stwierdzono brak potrzeby lub uzasadnienia ekonomicznego dla wykonywania zabezpieczeń, natomiast dwa osuwiska zostały wskazane jako bardzo trudne do zabezpieczenia, podkreślono również konieczność utrzymania odpowiedniej gospodarki wodno-ściekowej i odprowadzania wód poza obszar osuwiska.

Obszary osuwisk w projekcie planu przeznaczono pod zielen lub ograniczono na nich możliwości inwestycyjne.

12. Ważnym uwarunkowaniem środowiskowym w odniesieniu do ludzkiego zdrowia, które występuje w rejonie analizowanego obszaru jest emanacja radonu. Na obszarze objętym opracowaniem wskazana została strefa emanacji radonu wzdłuż północnego obrzeżenia zrębu Sowińca wykryta przez Swakonia i in. [17]. Możliwość emanacji radonu nie wyklucza zabudowy na przedmiotowym obszarze. W celu podniesienia świadomości i zwrócenia uwagi na zagadnienie inwestorów/ mieszkańców (tym samym podjęcie działań zapobiegawczych) informację dotyczącą radonu zawarto w części tekstowej projektu planu.

13. Biorąc pod uwagę niewielki zakres możliwości inwestycyjnych dopuszczonych w projekcie planu nowa zabudowa o niskiej intensywności, która może powstać wzdłuż ul. Księcia Józefa nie powinna negatywnie wpłynąć na zachowanie dalekich powiązań widokowych w kierunku południowym. Znacząco zmieni się krajobraz obserwowany z perspektywy ul. Księcia Józefa w kierunku północnym.

14. Relacje widokowe, w tym również ponadlokalne, mogą zostać ograniczone lub przerwane w przypadku realizacji zalesień dopuszczonych w projekcie planu (w szczególności tereny ZNzl.1 – ZNzl.3). Korzystnym natomiast jest kształtowanie zieleni w formie łąk, ogrodów lub zieleńców, co pozwoli na przeciwdziałanie niekontrolowanej sukcesji roślinności oraz da możliwość zachowania, a nawet przywrócenia powiązań widokowych.

15. Uwzględniając uwarunkowania środowiska przyrodniczego ustalenia projektu planu są częściowo zgodne z uwarunkowaniami ekofizjograficznymi.

W projekcie planu pod zabudowę przeznaczona została część terenów w opracowaniu ekofizjograficznym wskazanych do zachowania jako tereny o najwyższych wartościach przyrodniczych oraz wskazanych do ochrony jako tereny o podwyższonych wartościach przyrodniczych. Dotyczy to terenów w projektowanym planie przeznaczonych pod zabudowę jednorodzinną (MN.4 – MN.6) oraz mieszkaniową jednorodzinną lub usługową (MN/U.2), w których dopuszczone zostały największe możliwości inwestycyjne, zarówno w stosunku do obowiązującego planu miejscowego, jak i stanu istniejącego. Uwzględnione tu zostały ustalenia planistyczne wynikające z obowiązującego Studium (1), wobec których nie jest możliwe całkowite wykluczenie zabudowy.

16. Na obszarze opracowania na klimat akustyczny oddziałuje przede wszystkim ruch pojazdów samochodowych na ul. Księcia Józefa – najruchliwszej arterii w obszarze opracowania i jego bezpośrednim otoczeniu. W nieco mniejszym stopniu, również te niekorzystne oddziaływania dotyczą, co prawda jednokierunkowej, ale ruchliwej ul. Królowej Jadwigi. Dodatkowo w przypadku tego ciągu, budynki zlokalizowane są w bezpośrednim sąsiedztwie jezdni.

W zakresie dopuszczalnego poziomu hałasu w środowisku w projekcie planu przyporządkowuje się wydzielone tereny do poszczególnych rodzajów terenów podlegających ochronie akustycznej, określonych w przepisach odrębnych.

W zakresie zmian oddziaływań akustycznych związanych z realizacją ustaleń projektu planu nie przewiduje się rozwoju układu drogowego, dlatego nie przewiduje się nasilenia hałasu od dróg już istniejących oraz wprowadzeniem nowych, znaczących źródeł hałasu komunikacyjnego.

17. Analiza ustaleń projektu planu nie wykluczyła wystąpienia niekorzystnych, również bezpośrednich, choć głównie lokalnych oddziaływań na komponenty środowiska przyrodniczego. Prognozuje się, że w wyniku realizacji ustaleń planu, znaczące zmiany mogą wystąpić w miejscach, gdzie dopuszczono możliwość realizacji zainwestowania (modyfikacja w stosunku do ustaleń obowiązującego mpzp).

Wyeliminowanie niezgodności w zakresie uwarunkowań przyrodniczych, w obszarze projektu planu mogłoby polegać na częściowej rezygnacji z realizacji nowego zainwestowania, jednakże o możliwości przeznaczenia pod zabudowę tych terenów decydują również ustalenia obowiązującego Studium (1), z którymi ustalenia miejscowego planu zagospodarowania przestrzennego powinny być zgodne.

18. W niniejszej prognozie zaproponowano dodatkowe rozwiązania mające na celu zapobieganie, ograniczanie lub kompensację przyrodniczą negatywnych oddziaływań na środowisko, mogących być rezultatem realizacji projektowanego dokumentu.

19. Wskutek realizacji ustaleń planu nie identyfikuje się znacząco negatywnych oddziaływań na cele ochrony obszarów Natura 2000 (rozdz. 7.5), dlatego nie określa się rozwiązań zapobiegających, ograniczających oraz mających na celu kompensację przyrodniczą oddziaływania na cele oraz przedmiot ochrony obszarów Natura 2000.

Wyżej wymienione wnioski podsumowują wprowadzone rozwiązania planistyczne i stan środowiska przyrodniczego. Uwagi i postulaty zawarte w prognozie sporządzonej do projektu planu zostały przeanalizowane.

3. POSTĘPOWANIE W SPRAWIE OCENY ODDZIAŁYWANIA NA ŚRODOWISKO – PRZEPROWADZONE W OPARCIU O PRZEPISY USTAWY Z DNIA 3 PAŹDZIERNIKA 2008 R. O UDOSTĘPNIANIU INFORMACJI O ŚRODOWISKU I JEGO OCHRONIE, UDZIALE SPOŁECZEŃSTWA W OCHRONIE ŚRODOWISKA ORAZ O OCENACH ODDZIAŁYWANIA NA ŚRODOWISKO.

Opinie właściwych organów, o których mowa w art. 57 i 58 ww. ustawy.

Prezydent Miasta Krakowa, jako organ sporządzający projekt miejscowego planu zagospodarowania przestrzennego wystąpił o opinie i uzgodnienie właściwych organów:

1. Regionalnego Dyrektora Ochrony Środowiska,

- pismem znak: BP-02-2.6721.353.53.2020.PLI oraz BP-02-2.6721.353.54.2020.PLI z dnia 16 czerwca 2020 r.) Regionalny Dyrektor Ochrony Środowiska w Krakowie nie odpowiedział. Zgodnie z art. 25 ust. 2 ustawy o planowaniu i zagospodarowaniu przestrzennym projekt planu uważa się za zaopiniowany.

2. Państwowego Powiatowego Inspektora Sanitarnego

- pismo znak: NZ-PG-420-138/20 ZL/2020/06/880 z dnia 10 lipca 2020 r. (w odpowiedzi na pismo znak: BP-02-2.6721.353.58.2020.PLI z 16 czerwca 2020 r.) Państwowy Powiatowy Inspektor Sanitarny zaopiniował projekt miejscowego planu zagospodarowania przestrzennego pozytywnie bez zastrzeżeń.

3. ZGŁOSZONE UWAGI I WNIOSKI

Zgodnie z przepisami ustawy w procesie sporządzania miejscowego planu zagospodarowania przestrzennego została zapewniona możliwość udziału społeczeństwa w przeprowadzonym postępowaniu w sprawie oddziaływania na środowisko, dotyczące dokumentów:

- Projektu miejscowego planu zagospodarowania przestrzennego obszaru „Zwierzyniec – Księcia Józefa
- Prognozy oddziaływania na środowisko do ww. planu, zwanej dalej „Prognozą”.

Możliwość udziału społeczeństwa w ww. postępowaniu w sprawie oddziaływania na środowisko została zapewniona m.in. w trakcie wyłożenia projektu planu do publicznego wglądu:

Projekt miejscowego planu zagospodarowania przestrzennego obszaru „Zwierzyniec – Księcia Józefa” został wyłożony do publicznego wglądu w okresie od 31 sierpnia 2020 r. do 28 września 2020r. Prezydent Miasta Krakowa Zarządzeniem Nr 2748/2020 z dnia 29 października 2020 r. w sprawie rozpatrzenia uwag złożonych do wyłożonego do publicznego wglądu projektu miejscowego planu zagospodarowania przestrzennego obszaru „Zwierzyniec – Księcia Józefa” rozpatrzył uwagi dotyczące projektu planu.

Ponadto w celu zapoznania mieszkańców z założeniami sporządzanych dokumentów odbyły się spotkania w tym:

- posiedzenie Komisji Planowania Przestrzennego i Ochrony Środowiska (8 lipca 2019 r.);
- dostęp do informacji publicznej – w tym Biuletynu Informacji Publicznej. Przez cały okres sporządzania planu na stronie planu umieszczone są wszelkie informacje dotyczące sporządzania dokumentu jak również zamieszczano edycje projektu planu, koncepcje itd. Strona internetowe planu znajduje się pod adresem: www.bip.krakow.pl/?dok_id=96249.

5. TRANSGRANICZNE ODDZIAŁYWANIE NA ŚRODOWISKO

Nie prognozuje się możliwości występowania oddziaływań transgranicznych.

6. PROPOZYCJE DOTYCZĄCE METOD I CZĘSTOTLIWOŚCI PRZEPROWADZANIA MONITORINGU SKUTKÓW REALIZACJI POSTANOWIEŃ DOKUMENTU

Biorąc pod uwagę podstawowe cele sporządzanego planu, specyfikę, odporność i stan środowiska przyrodniczego obszaru opracowania oraz możliwy wpływ ustaleń planu na komponenty środowiska, proponuje się objąć analizą skutków realizacji postanowień planu, a później monitoringiem określonym w art. 55 ust. 3 pkt. 5 Ustawy z dnia 3 października 2008 r. o udostępnianiu informacji o środowisku i jego ochronie, udziale społeczeństwa w ochronie środowiska oraz o ocenach oddziaływania na środowisko, następujące komponent środowiska, wymienione w tabeli poniżej.

Tab. 1. Proponowany zakres i metody analizy wpływu ustaleń planu na komponenty środowiska.

przedmiot analiz/ komponent środowiska	metoda/źródła informacji	częstotliwość	uwagi
klimat akustyczny	z wykorzystaniem „mapy hałasu” sporządzanej w cyklu 5-cio letnim	co 5 lat	-
teren biologicznie czynny	- klasyfikacja obiektowa (mapa pokrycia terenu – na podstawie zdjęć lotniczych lub zobrażeń satelitarnych) - ewidencja – budynki, krawędzie ulic - MSIP	co 5 lat	stan wyjściowy - inwentaryzacja urbanistyczna na potrzeby opracowywania planu miejscowego, opracowanie ekofizjograficzne

Proponowanych metod analizy skutków realizacji postanowień planu miejscowego, a w następstwie możliwego monitoringu, nie należy utożsamiać z monitoringiem bezpieczeństwa lub porządku i czystości w miejscach publicznych.

ZASTĘPCA PREZYDENTA
MIASTA KRAKOWA

Jerzy Muzyk