

**PROJEKT
MIEJSCOWEGO PLANU
ZAGOSPODAROWANIA
PRZESTRZENNEGO
OBSZARU**

„LAS WITKOWICKI”

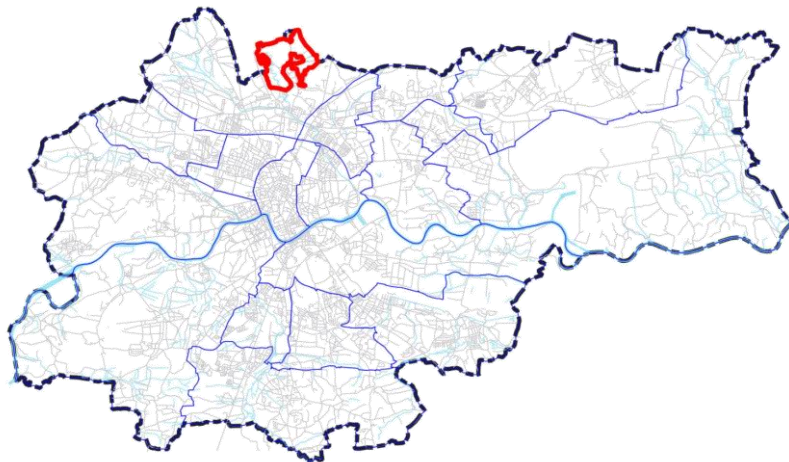
Wyłożenie do publicznego
wglądu projektu planu –
od 9 stycznia do 6 lutego 2023 r.

Dyskusja publiczna nad
rozwiązaniami przyjętymi
w wyłożonym projekcie planu –
24 stycznia 2023 r.



**URZĄD MIASTA KRAKOWA
WYDZIAŁ PLANOWANIA PRZESTRZENNEGO**





Przystąpienie do sporządzania planu

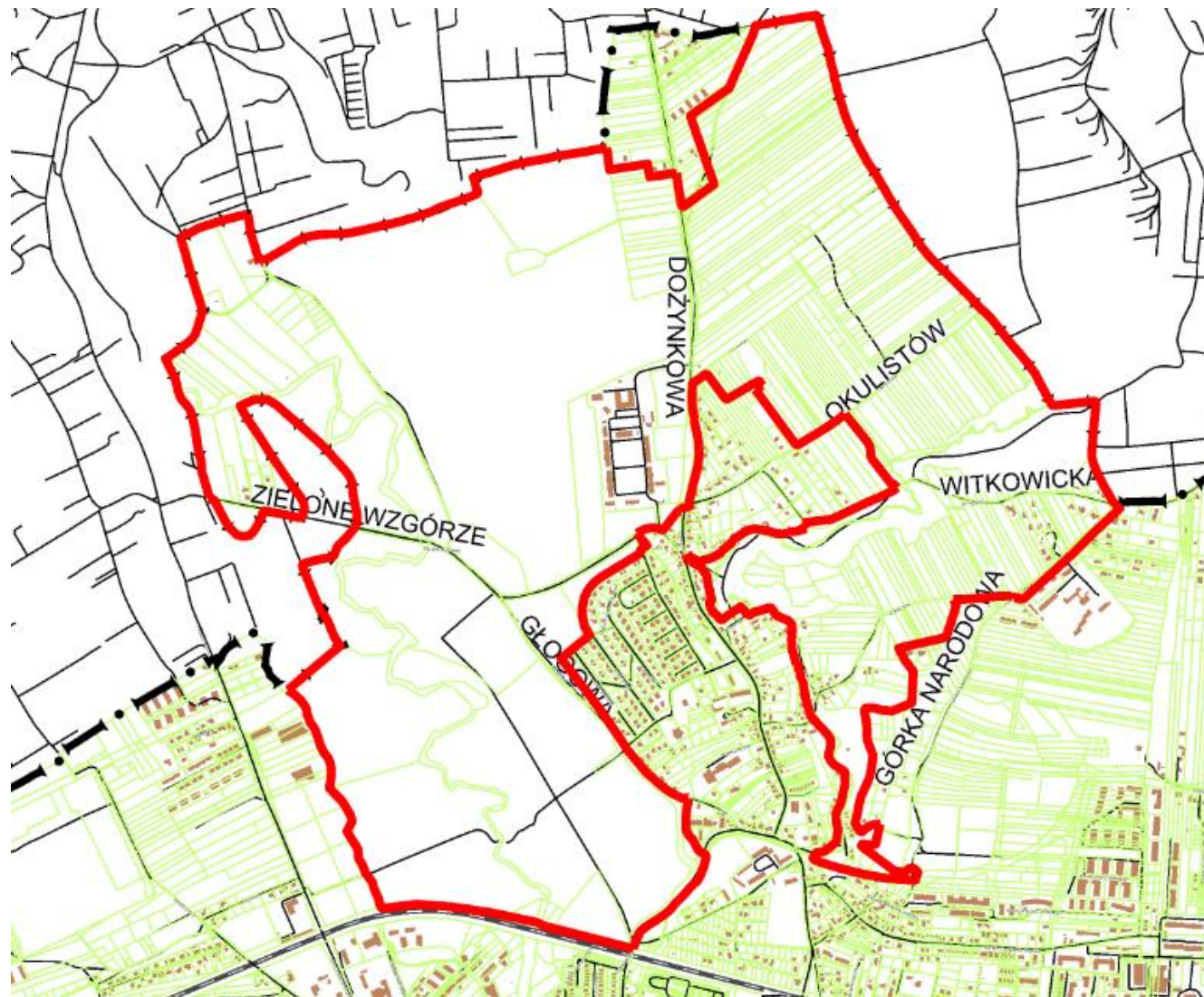
Uchwała Nr XXXIII/843/20

Rady Miasta Krakowa

z dnia 8 stycznia 2020 r.

Dzielnica IV Prądnik Biały

Powierzchnia obszaru objętego planem
276,5 ha



UDZIAŁ MIESZKAŃCÓW W PROCESIE PLANISTYCZNYM odbywa się poprzez:

SKŁADANIE WNIOSKÓW DO PLANU

w dniach od 7 lutego do 10 czerwca 2020 r.



WYŁOŻENIE PROJEKTU PLANU do publicznego wglądu

w dniach od 9 stycznia do 6 lutego 2023 r.



DYSKUSJĘ PUBLICZNĄ nad przyjętymi w projekcie planu rozwiązaniami

w dniu 24 stycznia 2023 r.



SKŁADANIE UWAG dotyczących projektu planu

do dnia 20 lutego 2023 r.



WYŁOŻENIE DO PUBLICZNEGO WGLĄDU PROJEKTU PLANU
wraz z prognozą oddziaływania na środowisko i niezbędną dokumentacją
w dniach od 9 stycznia do 6 lutego 2023 r.
poprzez:

- bezpośredni kontakt i obsługę obywateli w Wydziale Planowania Przestrzennego Urzędu Miasta Krakowa, ul. Mogilska 41, w godz. 8.00-15.00 (z wyjątkiem sobót i niedziel)
wizytę można również umówić na konkretną godzinę mailowo pod adresem:
bp.umk@um.krakow.pl lub telefonicznie pod numerami: 12 616-8526, -8542
- zamieszczenie projektu planu wraz z prognozą oddziaływania na środowisko na stronie internetowej: www.bip.krakow.pl/?dok_id=120420

Uwagi do projektu planu należy składać w nieprzekraczalnym terminie
do dnia **20 lutego 2023 r.**

DECYDUJE DATA WPŁYWU PISMA DO URZĘDU !



Uwagi można wnosić w formie papierowej lub elektronicznej

Forma papierowa:

- złożenie pisma z uwagą w Punkcie Obsługi Mieszkańców (dzienniki podawcze, stanowiska informacyjno-podawcze) lub
 - w przypadku ograniczeń w bezpośredniej obsłudze klienta – wrzucenie do odpowiedniego pojemnika umieszczonego w pobliżu wejścia do budynku Urzędu Miasta Krakowa,
- wysłanie drogą pocztową na adres:
*Urząd Miasta Krakowa,
Wydział Planowania Przestrzennego,
ul. Mogilska 41, 31-545 Kraków,*
- przekazanie wypełnionego formularza w czasie prowadzonej dyskusji publicznej.

Forma elektroniczna:

- za pomocą środków komunikacji elektronicznej, w szczególności poczty elektronicznej lub formularza zamieszczonego w Biuletynie Informacji Publicznej na stronie internetowej: www.bip.krakow.pl/planowanieprzestrzenne (w zakładce WZORY)
- za pośrednictwem platformy usług administracji publicznej ePUAP.



W przypadku poczty elektronicznej –
maile należy kierować na adres:

uwagi-bp@um.krakow.pl



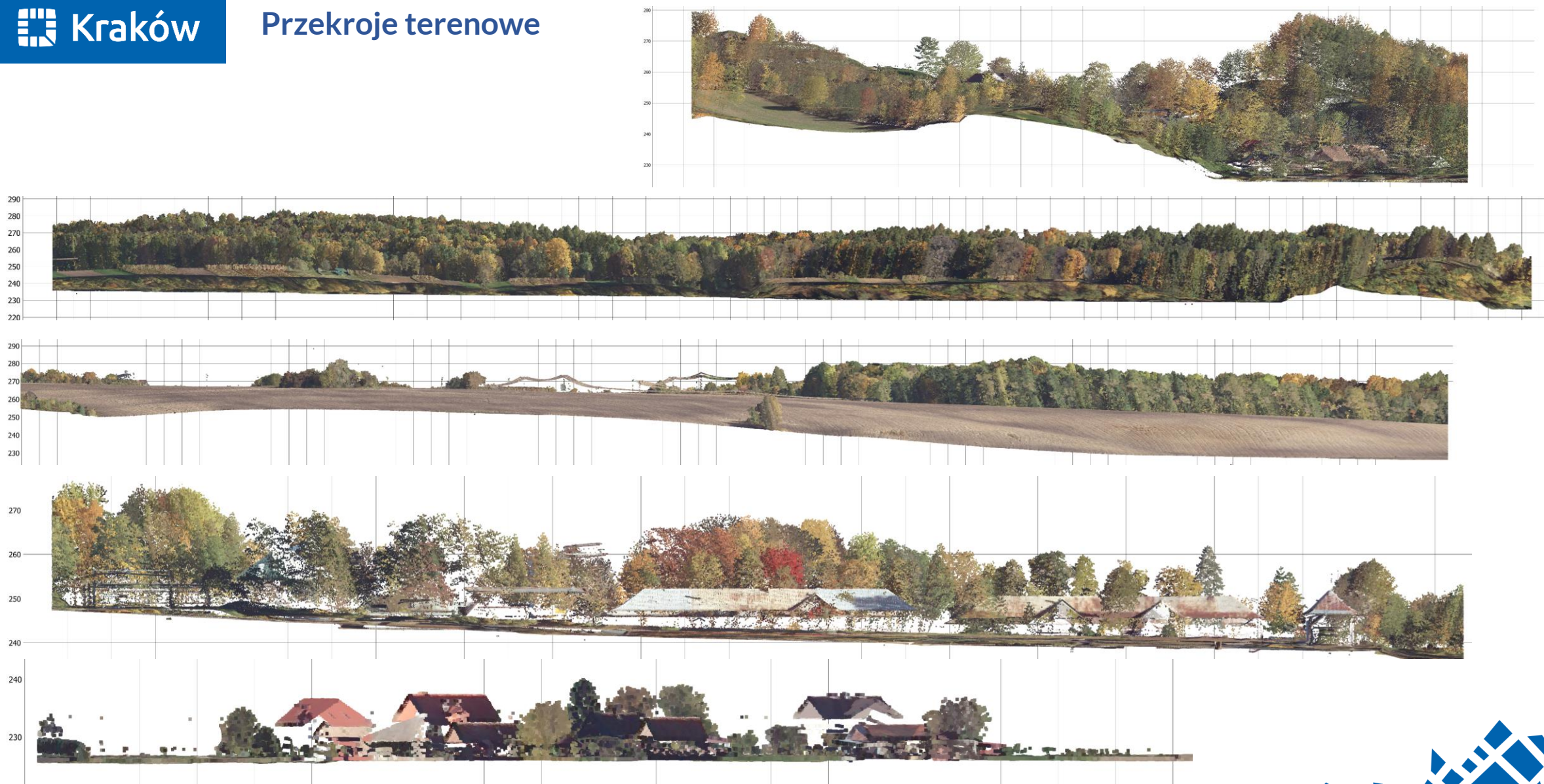
Cele planu:

- ustalenie zasad zalesienia terenów na potrzeby realizacji Powiatowego Programu Zwiększania Lesistości Miasta Krakowa na lata 2018 – 2040;
- stworzenie warunków prawnych do powiększenia terenów zieleni urządzonej, w tym utworzenia parku leśnego;
- uwzględnienie aktualnych kierunków polityki przestrzennej Gminy Miejskiej Kraków w oparciu o politykę przyjętą w Studium uwarunkowań i kierunków zagospodarowania przestrzennego Miasta Krakowa dotyczącą umożliwienia zalesienia gruntów rolnych.



Ortofotomapa 1970 r. i 2019 r.












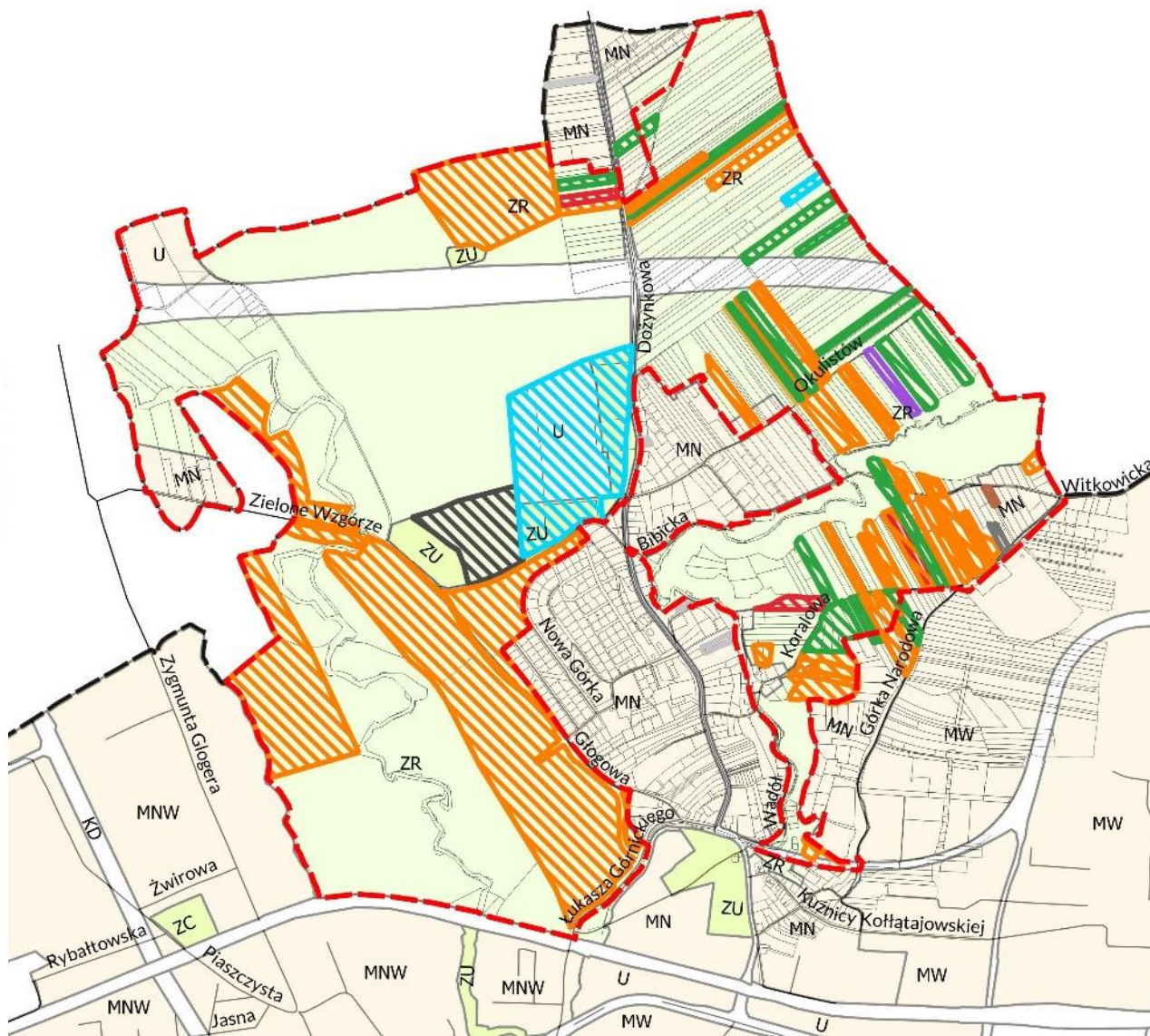


Okres zbierania wniosków do planu:
7 lutego do 10 czerwca 2020 r.

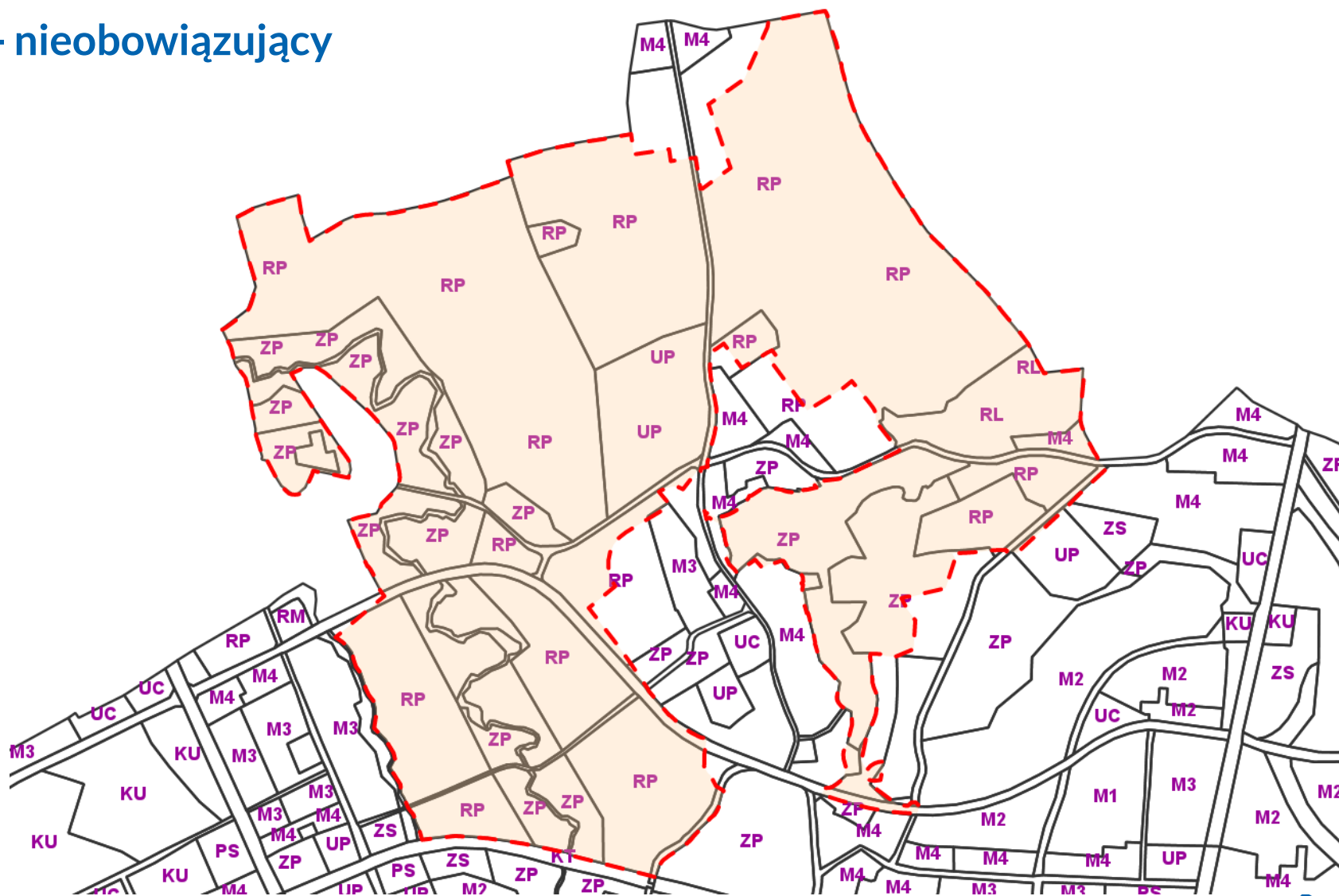
Wpłynęło 90 wniosków

-  cmentarz
-  drogi
-  sprzeciw zalesieniu
-  zabudowa mieszkaniowa
-  zabudowa mieszkaniowa jednorodzinna lub wielorodzinna
-  zabudowa mieszkaniowa, usługowa
-  zabudowa siedliskowa

**Rozpatrzenie wniosków do planu –
Zarządzenie Nr 1711/2022
Prezydenta Miasta Krakowa
z dnia 17 czerwca 2022 r.**

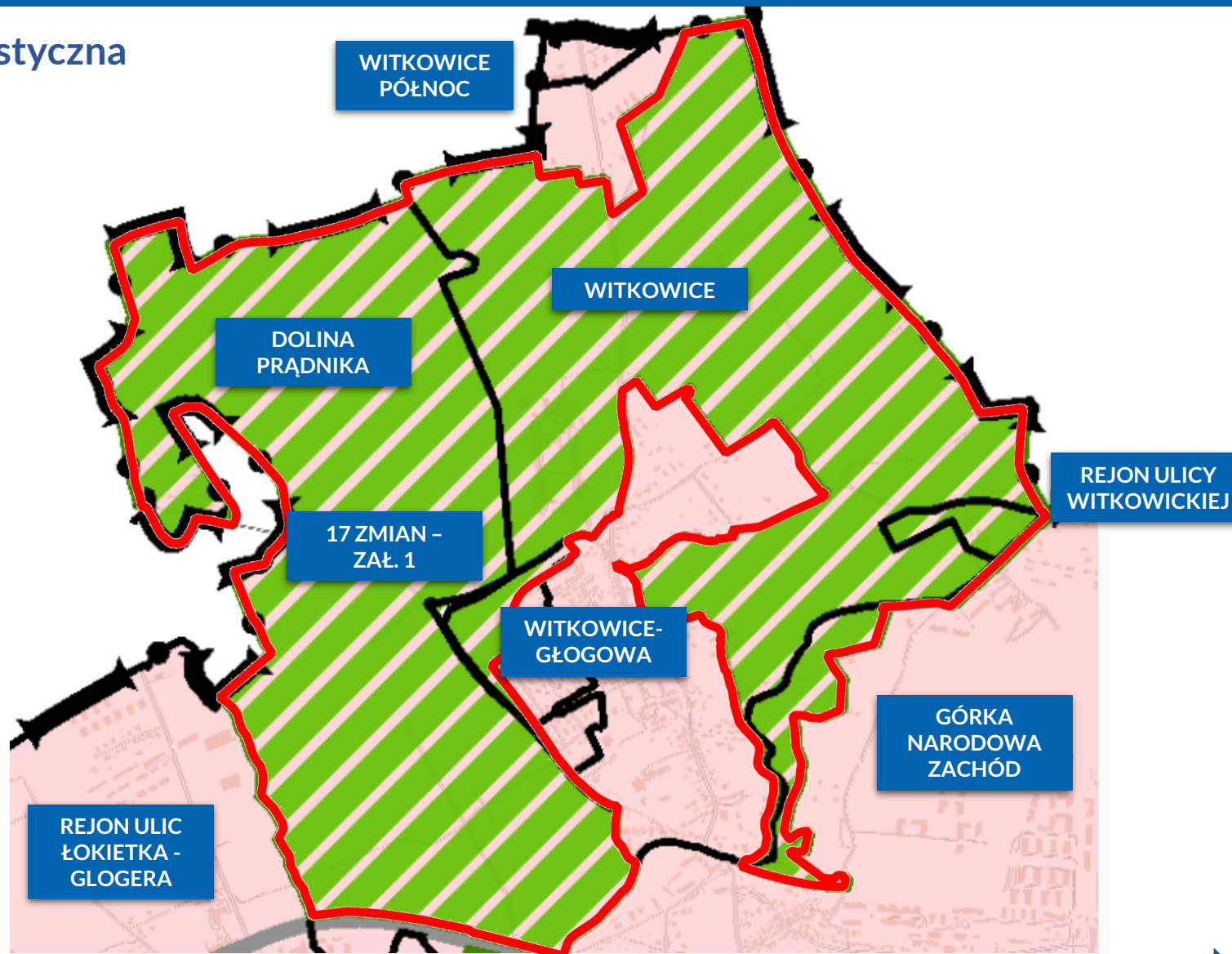


Plan ogólny Miasta Krakowa z 1994 r. - nieobowiązujący

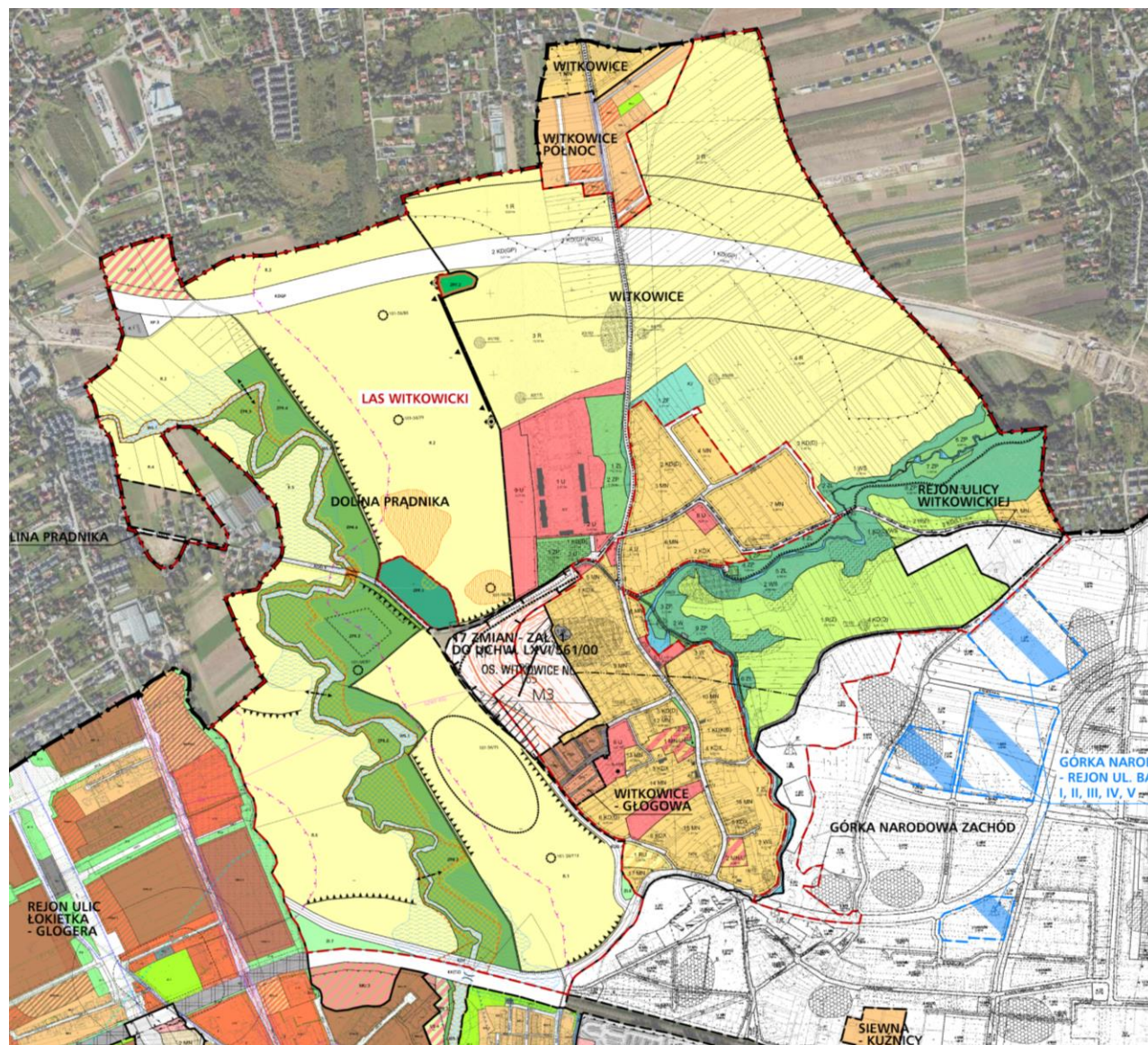


OBSZAR
SPORZĄDZANEGO
PLANU
„LAS WITKOWICKI”

MPZP OBOWIĄZUJĄCE

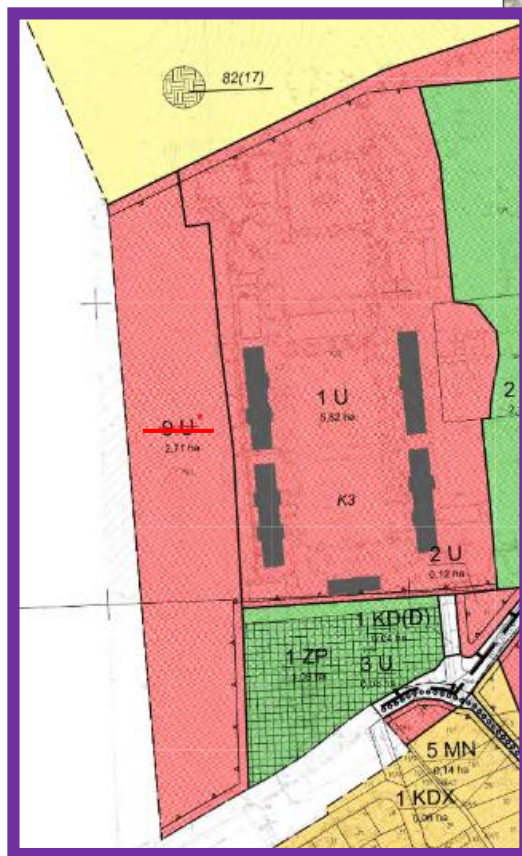
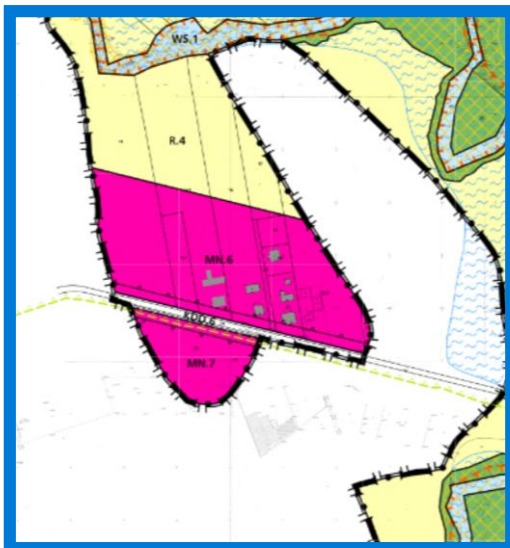


- WITKOWICE
- DOLINA PRĄDNIKA
- REJON UL. WITKOWICKIEJ
- GÓRKA NARODOWA ZACHÓD
- WITKOWICE – GŁOGOWA
- TZW. 17 ZMIAN – ZAŁ. NR 1

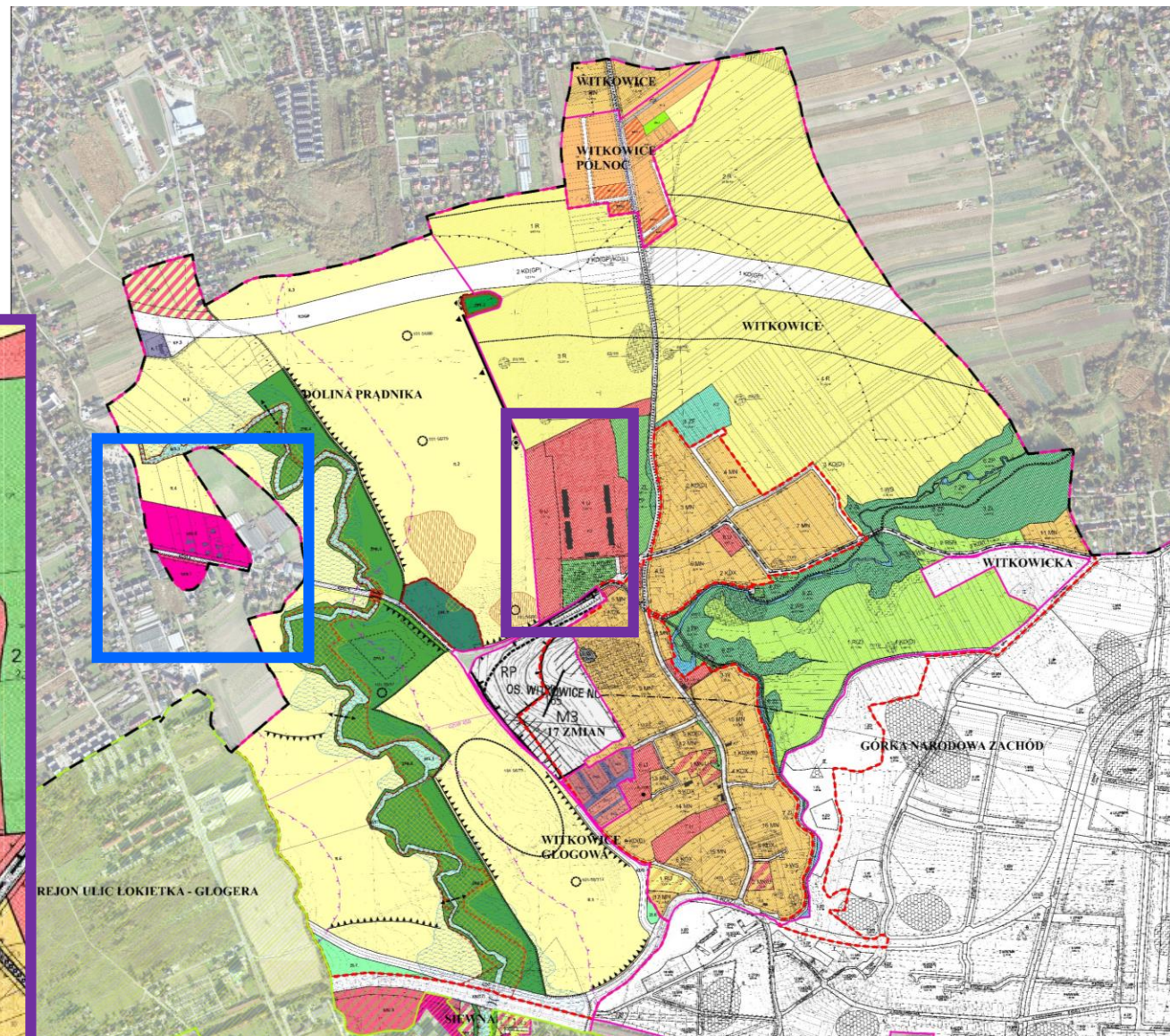


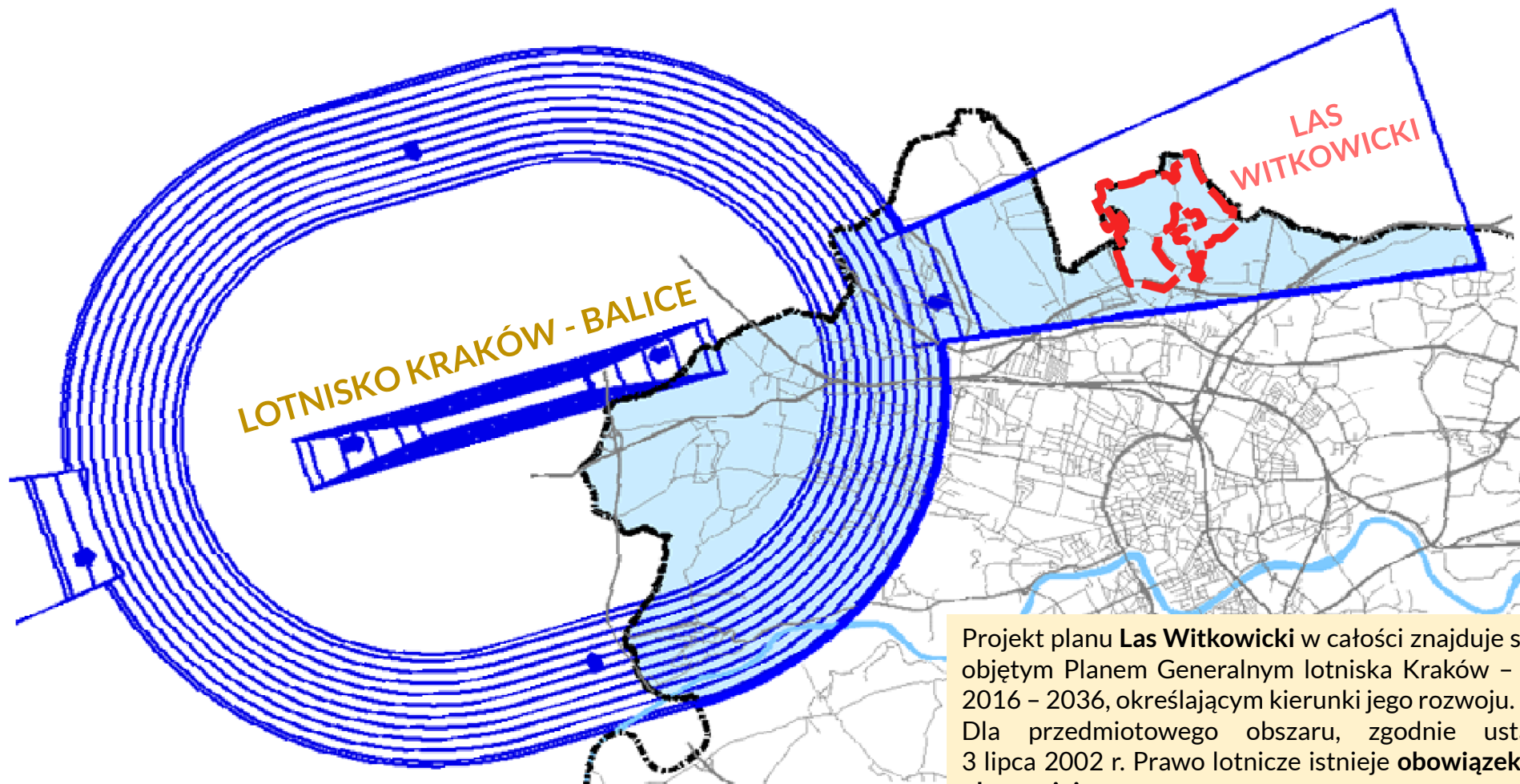
Kontekst planistyczny – unieważnienia planów

DOLINA PRĄDNIKA – Wyrok WSA z dnia 29 października 2010 r. stwierdził nieważność zaskarżonej uchwały w zakresie terenów MN.6 i MN.7



WITKOWICE – Wyrok WSA z dnia 28 czerwca 2010 r. stwierdził nieważność zaskarżonej uchwały w zakresie terenu 9U



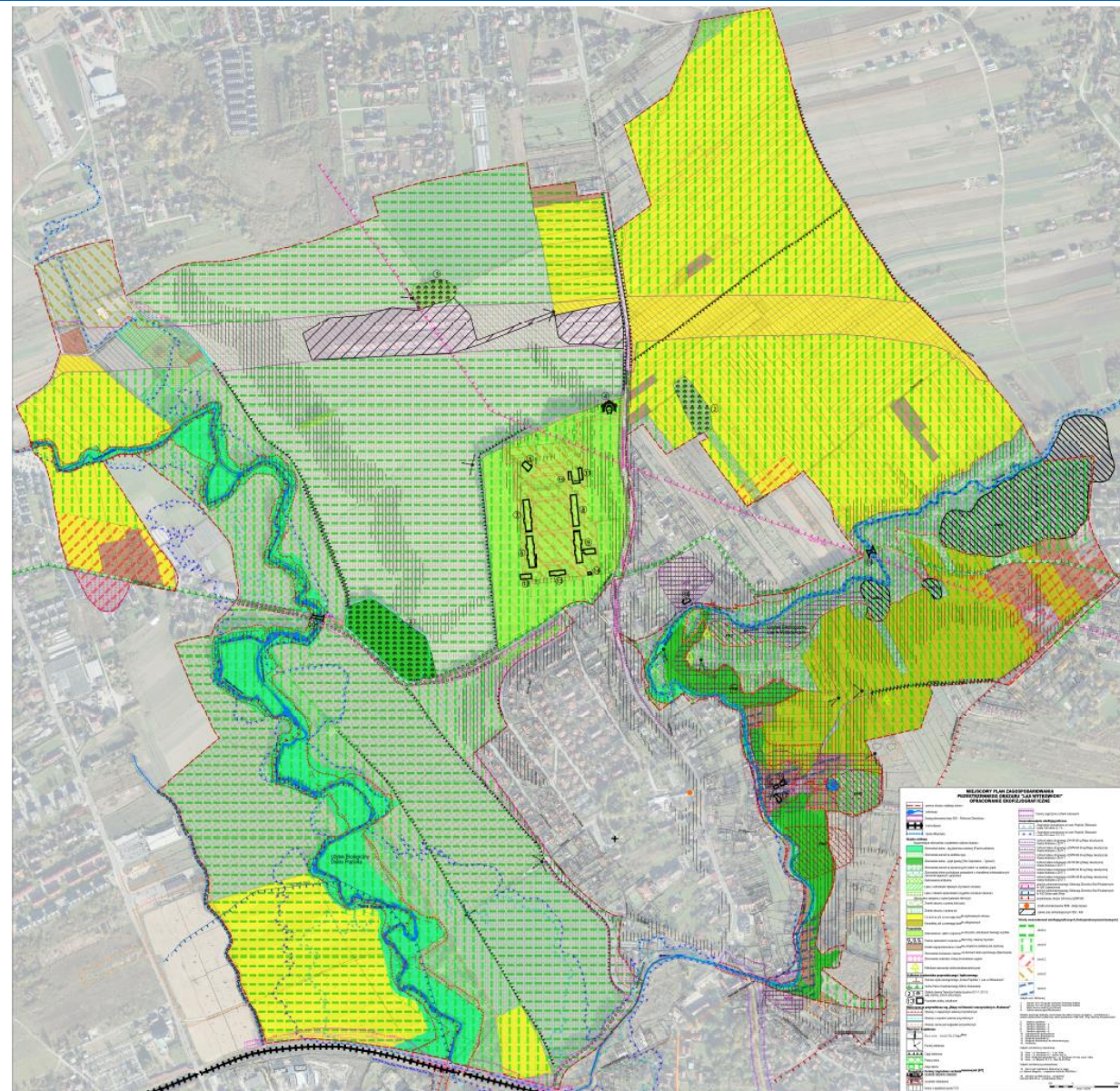


Projekt planu **Las Witkowicki** w całości znajduje się na obszarze objętym Planem Generalnym lotniska Kraków – Balice na lata 2016 – 2036, określającym kierunki jego rozwoju. Dla przedmiotowego obszaru, zgodnie ustawą z dnia 3 lipca 2002 r. Prawo lotnicze istnieje **obowiązek sporządzenia planu miejscowego**.

**MIEJSKOWY PLAN ZAGOSPODAROWANIA PRZESTRZENNEGO OBSZARU „LAS WITKOWICKI”
OPRACOWANIE EKOFIZJOGRAFICZNE**

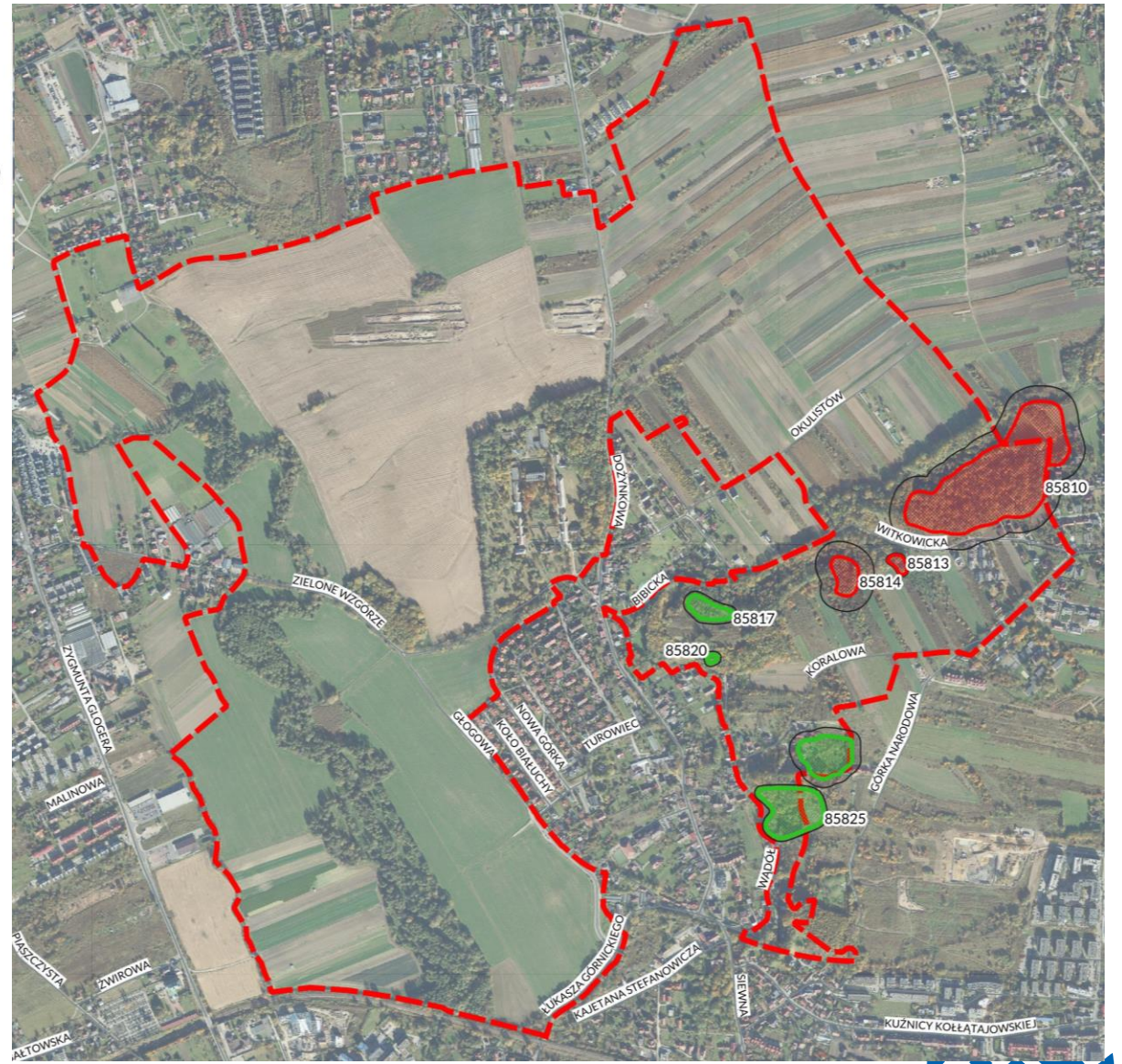
	granica obszaru objętego planem		tereny zagrożone ruchami masowymi
	cieki/lwody	Uwarunkowania ekofizjograficzne	
	Zasięg planowanej trasy S52 – Północna Obwodnica		Zagrożenie powodziowe od rzeki Prądnik i Błiczanki woda 100 letnia Q 1 %
	linia kolejowa		Zagrożenie powodziowe od rzeki Prądnik i Błiczanki woda 500 letnia Q 0.2 %
	dawna Młynówka		izolona hałasu drogowego LN=59 dB wg Mapy akustycznej miasta Krakowa z 2017 r.
Szata roślinna			izolona hałasu drogowego LDWN=64 dB wg Mapy akustycznej miasta Krakowa z 2017 r.
	Najcenniejsze zbiorowiska i wydzielenia roślinne obszaru:		izolona hałasu drogowego LDWN=68 dB wg Mapy akustycznej miasta Krakowa z 2017 r.
	Zbiorowisko leśne – łęg jesionowo-olśnowy (Fraxino-Alnetum)		izolona hałasu kolejowego LN=59 dB wg Mapy akustycznej miasta Krakowa z 2017 r.
	Zbiorowiska zarośli na siedlisku łągi		izolona hałasu kolejowego LDWN=64 dB wg Mapy akustycznej miasta Krakowa z 2017 r.
	Zbiorowisko leśne – grąd typowy (Tilio Carpinetum – Typicum)		izolona hałasu kolejowego LDWN=68 dB wg Mapy akustycznej miasta Krakowa z 2017 r.
	Zbiorowiska zarośli na opuszczonych polach na siedlisku grądu		izolona hałasu kolejowego LDWN=68 dB wg Mapy akustycznej miasta Krakowa z 2017 r.
	Zbiorowiska leśne pochodzące z nasadzeń o charakterze zniekształconych zbiorowisk leśnych i łąkowych		izolona hałasu kolejowego LDWN=68 dB wg Mapy akustycznej miasta Krakowa z 2017 r.
	Zadrzewienia śródpolne		izolona hałasu kolejowego LDWN=68 dB wg Mapy akustycznej miasta Krakowa z 2017 r.
	Łąka z ostrożeńcem łąkowym (Cystietum rivularis)		izolona hałasu kolejowego LDWN=68 dB wg Mapy akustycznej miasta Krakowa z 2017 r.
	Łąka z rdestem wązkolistnym (Angelico-Cystietum olerace)		izolona hałasu kolejowego LDWN=68 dB wg Mapy akustycznej miasta Krakowa z 2017 r.
	Zbiorowiska związane z wykorzystaniem rolniczym:		izolona hałasu kolejowego LDWN=68 dB wg Mapy akustycznej miasta Krakowa z 2017 r.
	Zwarte obszary z uprawą kukurydzy		izolona hałasu kolejowego LDWN=68 dB wg Mapy akustycznej miasta Krakowa z 2017 r.
	Zwarte obszary z uprawą soi		izolona hałasu kolejowego LDWN=68 dB wg Mapy akustycznej miasta Krakowa z 2017 r.
	Kompleksy pól z przewagą działek użytkowanych rolniczo		izolona hałasu kolejowego LDWN=68 dB wg Mapy akustycznej miasta Krakowa z 2017 r.
	Kompleksy pól z przewagą działek odlogowanych		izolona hałasu kolejowego LDWN=68 dB wg Mapy akustycznej miasta Krakowa z 2017 r.
Pozostałe:			izolona hałasu kolejowego LDWN=68 dB wg Mapy akustycznej miasta Krakowa z 2017 r.
	Zadrzewienia i zieleni urządzonej w otoczeniu zabudowań dawnego szpitala		izolona hałasu kolejowego LDWN=68 dB wg Mapy akustycznej miasta Krakowa z 2017 r.
	Pasma zadrzewień i krzewów wzdłuż dróg i dawnej młynówki		izolona hałasu kolejowego LDWN=68 dB wg Mapy akustycznej miasta Krakowa z 2017 r.
	Działy zagospodarowane z zielenią urządzonej ozdobną lub użytkową		izolona hałasu kolejowego LDWN=68 dB wg Mapy akustycznej miasta Krakowa z 2017 r.
	Zbiorowiska murawowe i łąkowe na terenach klubu sportowego Zielińszczanka		izolona hałasu kolejowego LDWN=68 dB wg Mapy akustycznej miasta Krakowa z 2017 r.
	Zbiorowiska ruderalne z klasy Artemisieta vulgaris		izolona hałasu kolejowego LDWN=68 dB wg Mapy akustycznej miasta Krakowa z 2017 r.
	Reliktowe stanowiska roślinności kserotermicznej		izolona hałasu kolejowego LDWN=68 dB wg Mapy akustycznej miasta Krakowa z 2017 r.
Ochrona środowiska przyrodniczego i kulturowego			izolona hałasu kolejowego LDWN=68 dB wg Mapy akustycznej miasta Krakowa z 2017 r.
	Granica użytku ekologicznego „Dolina Prądnika” i „Las w Witkowicach”		izolona hałasu kolejowego LDWN=68 dB wg Mapy akustycznej miasta Krakowa z 2017 r.
	otulina Parku Krajobrazowego Dolinki Krakowskie		izolona hałasu kolejowego LDWN=68 dB wg Mapy akustycznej miasta Krakowa z 2017 r.
	Obiekty dawnej Twierdzy Kraków (szczytce IS V-1, IS V-2, wwały ziemne, schron amunicyjny)		izolona hałasu kolejowego LDWN=68 dB wg Mapy akustycznej miasta Krakowa z 2017 r.
	Pozostałe obiekty zabytkowe		izolona hałasu kolejowego LDWN=68 dB wg Mapy akustycznej miasta Krakowa z 2017 r.
Waloryzacja przyrodnicza wg „Mapy roślinności rzeczywistej m. Krakowa”			izolona hałasu kolejowego LDWN=68 dB wg Mapy akustycznej miasta Krakowa z 2017 r.
	Obszary o najwyższym walorze przyrodniczym		izolona hałasu kolejowego LDWN=68 dB wg Mapy akustycznej miasta Krakowa z 2017 r.
	Obszary o wysokim walorze przyrodniczym		izolona hałasu kolejowego LDWN=68 dB wg Mapy akustycznej miasta Krakowa z 2017 r.
	Obszary cenne pod względem przyrodniczym		izolona hałasu kolejowego LDWN=68 dB wg Mapy akustycznej miasta Krakowa z 2017 r.
Wartości krajobrazu			izolona hałasu kolejowego LDWN=68 dB wg Mapy akustycznej miasta Krakowa z 2017 r.
	Dominanta – kościół Marii Magdaleny		izolona hałasu kolejowego LDWN=68 dB wg Mapy akustycznej miasta Krakowa z 2017 r.
	Punkty widokowe		izolona hałasu kolejowego LDWN=68 dB wg Mapy akustycznej miasta Krakowa z 2017 r.
	Ciągi widokowe		izolona hałasu kolejowego LDWN=68 dB wg Mapy akustycznej miasta Krakowa z 2017 r.
	Polany leśne		izolona hałasu kolejowego LDWN=68 dB wg Mapy akustycznej miasta Krakowa z 2017 r.
	Aleje ośbów		izolona hałasu kolejowego LDWN=68 dB wg Mapy akustycznej miasta Krakowa z 2017 r.
Osuwiska i tereny zagrożone ruchami masowymi [47]			izolona hałasu kolejowego LDWN=68 dB wg Mapy akustycznej miasta Krakowa z 2017 r.
	osuwiska aktywne okresowo		izolona hałasu kolejowego LDWN=68 dB wg Mapy akustycznej miasta Krakowa z 2017 r.
	osuwiska nieaktywne		izolona hałasu kolejowego LDWN=68 dB wg Mapy akustycznej miasta Krakowa z 2017 r.
	tereny o spadkach ponad 12%		izolona hałasu kolejowego LDWN=68 dB wg Mapy akustycznej miasta Krakowa z 2017 r.

100 0 200m
skala 1:2000



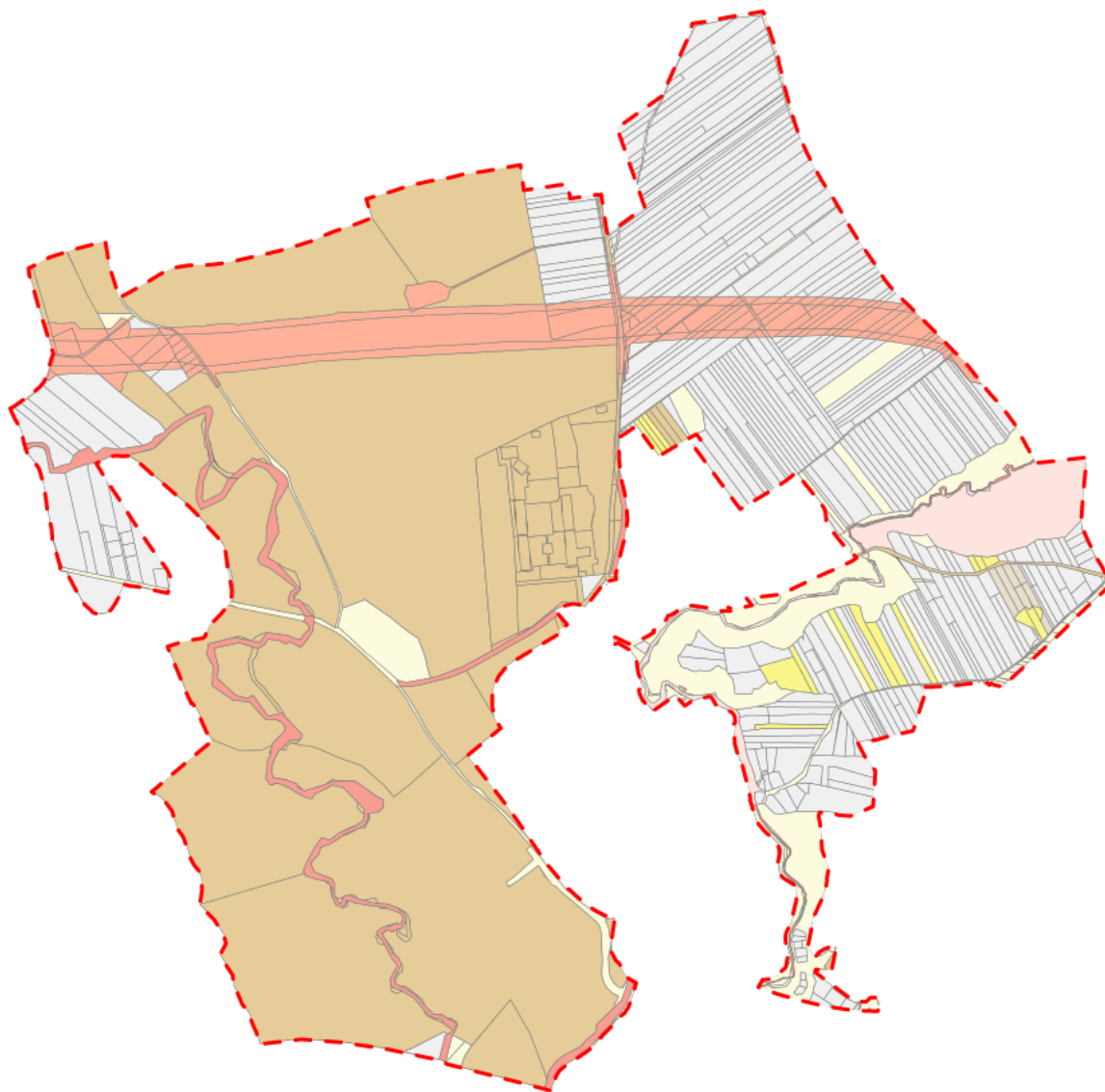
**LEGENDA PLANU ZAGOSPODAROWANIA PRZESTRZENNEGO OBSZARU „LAS WITKOWICKI”
OPRACOWANIE EKOFIZJOGRAFICZNE**

	Obszary o najwyższym walorze przyrodniczym		izolona hałasu kolejowego LDWN=68 dB wg Mapy akustycznej miasta Krakowa z 2017 r.
	Obszary o wysokim walorze przyrodniczym		izolona hałasu kolejowego LDWN=68 dB wg Mapy akustycznej miasta Krakowa z 2017 r.
	Obszary cenne pod względem przyrodniczym		izolona hałasu kolejowego LDWN=68 dB wg Mapy akustycznej miasta Krakowa z 2017 r.
	Dominanta – kościół Marii Magdaleny		izolona hałasu kolejowego LDWN=68 dB wg Mapy akustycznej miasta Krakowa z 2017 r.
	Punkty widokowe		izolona hałasu kolejowego LDWN=68 dB wg Mapy akustycznej miasta Krakowa z 2017 r.
	Ciągi widokowe		izolona hałasu kolejowego LDWN=68 dB wg Mapy akustycznej miasta Krakowa z 2017 r.
	Polany leśne		izolona hałasu kolejowego LDWN=68 dB wg Mapy akustycznej miasta Krakowa z 2017 r.
	Aleje ośbów		izolona hałasu kolejowego LDWN=68 dB wg Mapy akustycznej miasta Krakowa z 2017 r.
	osuwiska aktywne okresowo		izolona hałasu kolejowego LDWN=68 dB wg Mapy akustycznej miasta Krakowa z 2017 r.
	osuwiska nieaktywne		izolona hałasu kolejowego LDWN=68 dB wg Mapy akustycznej miasta Krakowa z 2017 r.
	tereny o spadkach ponad 12%		izolona hałasu kolejowego LDWN=68 dB wg Mapy akustycznej miasta Krakowa z 2017 r.



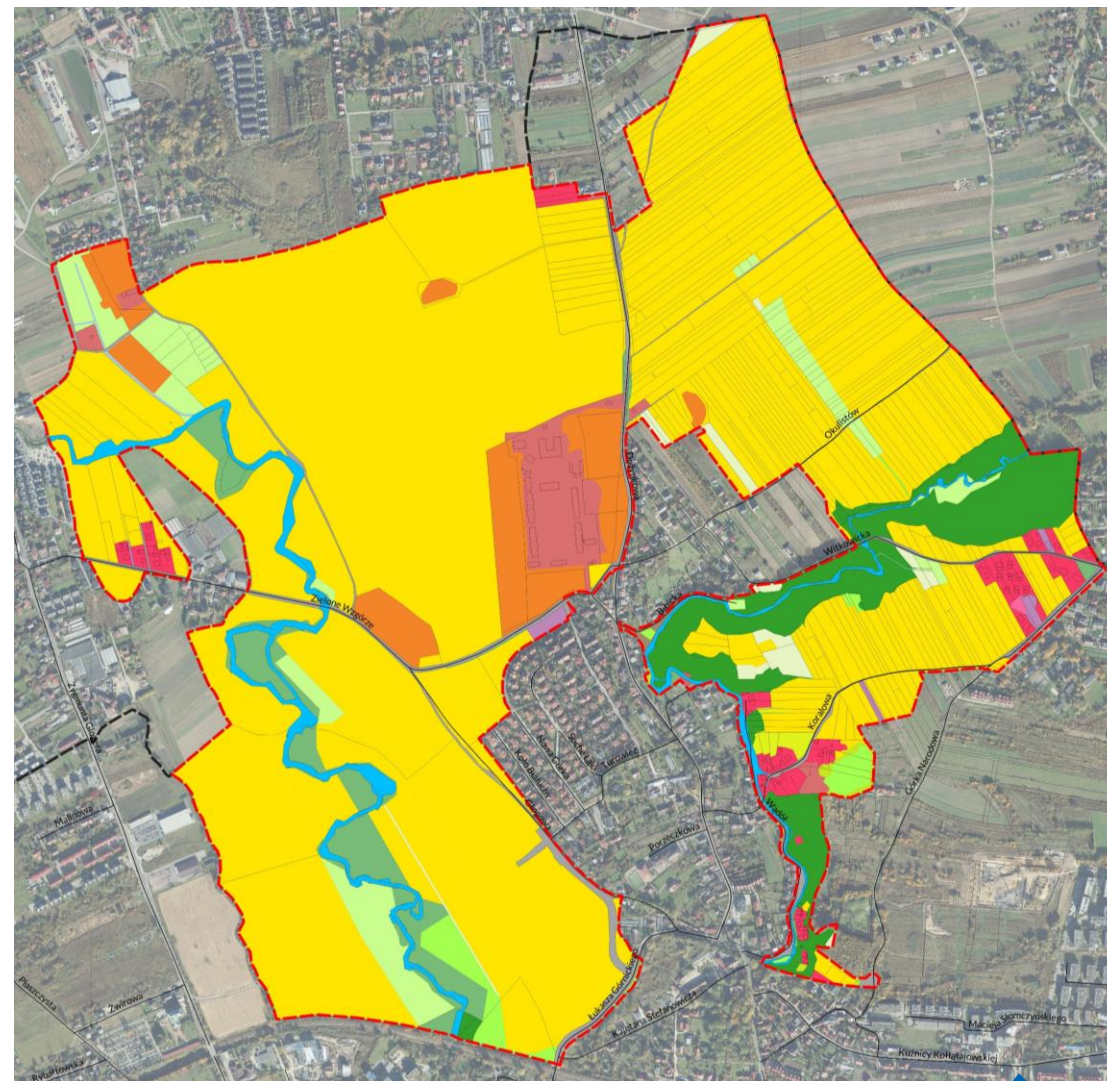
Struktura własności gruntów

- GK - Gmina Kraków
- GK - działki oddane w różne formy władania
- GK - działki we współwłasności
- GK - działki oddane w użytkowanie wieczyste
- SP - Skarb Państwa
- SP - działki oddane w różne formy władania
- SP - działki we współwłasności
- SP - działki oddane w użytkowanie wieczyste
- SP - działki o nieuregulowanym stanie prawnym
- PG - Powiat Grodzki Miasto Kraków
- PG - działki oddane w różne formy władania
- PG - działki we współwłasności
- PG - działki oddane w użytkowanie wieczyste
- PZ - Powiat Ziemiński Kraków
- WM - Województwo Małopolskie
- FP - Osoby Fizyczne i Prawne
- OP - Osoby Prawne
- OF - Osoby Fizyczne
- Grupa własności nieprzypisana



-  granica mpzp obszaru "Las Witkowski"
-  granica miasta
-  działki ewidencyjne (EGiB)
-  budynki (EGiB)
-  ulice
- Struktura użytków:
- uzytki
-  R
-  S
-  Ł
-  Ps
-  Br
-  W
-  Lzr
-  N
-  Ls
-  Lz
-  B
-  Ba
-  Bi
-  Bp
-  Bz
-  dr
-  Ti
-  Wp

użytek	powierzchnia [ha]	%
B	4.99	1.8
Ba	0.09	0.03
Bi	6.34	2.29
Bp	0.76	0.27
Br	0.03	0.01
Bz	11.58	4.19
dr	6.77	2.45
Ls	16.5	5.97
Lz	8.09	2.98
Lzr	2.56	0.93
Ł	9.98	3.61
N	0.45	0.16
Ps	2.99	1.08
R	197.98	71.59
S	0.2	0.07
Ti	0.38	0.14
W	0.35	0.13
Wp	6.5	2.35
Suma	276.54	100



MIEJSKOWY PLAN ZAGOSPODAROWANIA PRZESTRZENNEGO OBSZARU „LAS WITKOWICKI” SYNTEZA UWARUNKOWAŃ

--- granica obszaru objętego planem

KIERUNKI ZAGOSPODAROWANIA WYODREBNIONICH KATEGORII TERENÓW

tereny do zabudowy i zagospodarowania (w tym również tereny zabudowane i zagospodarowane) wraz z liniami rozgraniczającymi tereny o różnym sposobie użytkowania przeznaczonymi pod:

MN	tereny zabudowy mieszkaniowej jednorodzinnej
MNW	tereny zabudowy mieszkaniowej jednorodzinnej i wielorodzinnej niskiej intensywności
MW	tereny zabudowy mieszkaniowej wielorodzinnej
UM	tereny zabudowy usługowej oraz zabudowy mieszkaniowej wielorodzinnej
U	tereny usług
UH	tereny usług w tym handlu wielkopowierzchniowego
PU	tereny przemysłu i usług
ZC	tereny oświaty
ZU	tereny zieleni urządzonej
ZR	tereny zieleni nieurządzonej
IT	tereny infrastruktury technicznej
W	tereny wód powierzchniowych śródlądowych
KK	tereny kolejowe
KD	tereny komunikacji
	zieleni Twierdzy Kraków
	użytki ekologiczne
	korytarze ekologiczne
	obszary wymiany powietrza
	siedliska chronione
	cieki/wody

Ochrona środowiska przyrodniczego i kulturowego

	otulina Parku Krajobrazowego Dolinki Krakowskie
	E1-E6 obiekty ujęte w gminnej i wojewódzkiej ewidencji zabytków
	obiekty ujęte w gminnej i wojewódzkiej ewidencji zabytków - ochrona całkowita
	101-56,60 stanowiska archeologiczne obszarowe
	granica strefy nadzoru archeologicznego
	GZWP 326 granice udokumentowanego Głównego Zbiornika Wód Podziemnych nr 326 Częstochowa
	GZWP 450 granice nieudokumentowanego Głównego Zbiornika Wód Podziemnych nr 450 Dolina rzeki Wisła (Kraków)

Waloryzacja przyrodnicza wg „Mapy roślinności rzeczywistej m. Krakowa”

	Obszary o najwyższym walorze przyrodniczym
	Obszary o wysokim walorze przyrodniczym
	Obszary cenne pod względem przyrodniczym

Osuwiska i tereny zagrożone ruchami masowymi [47]

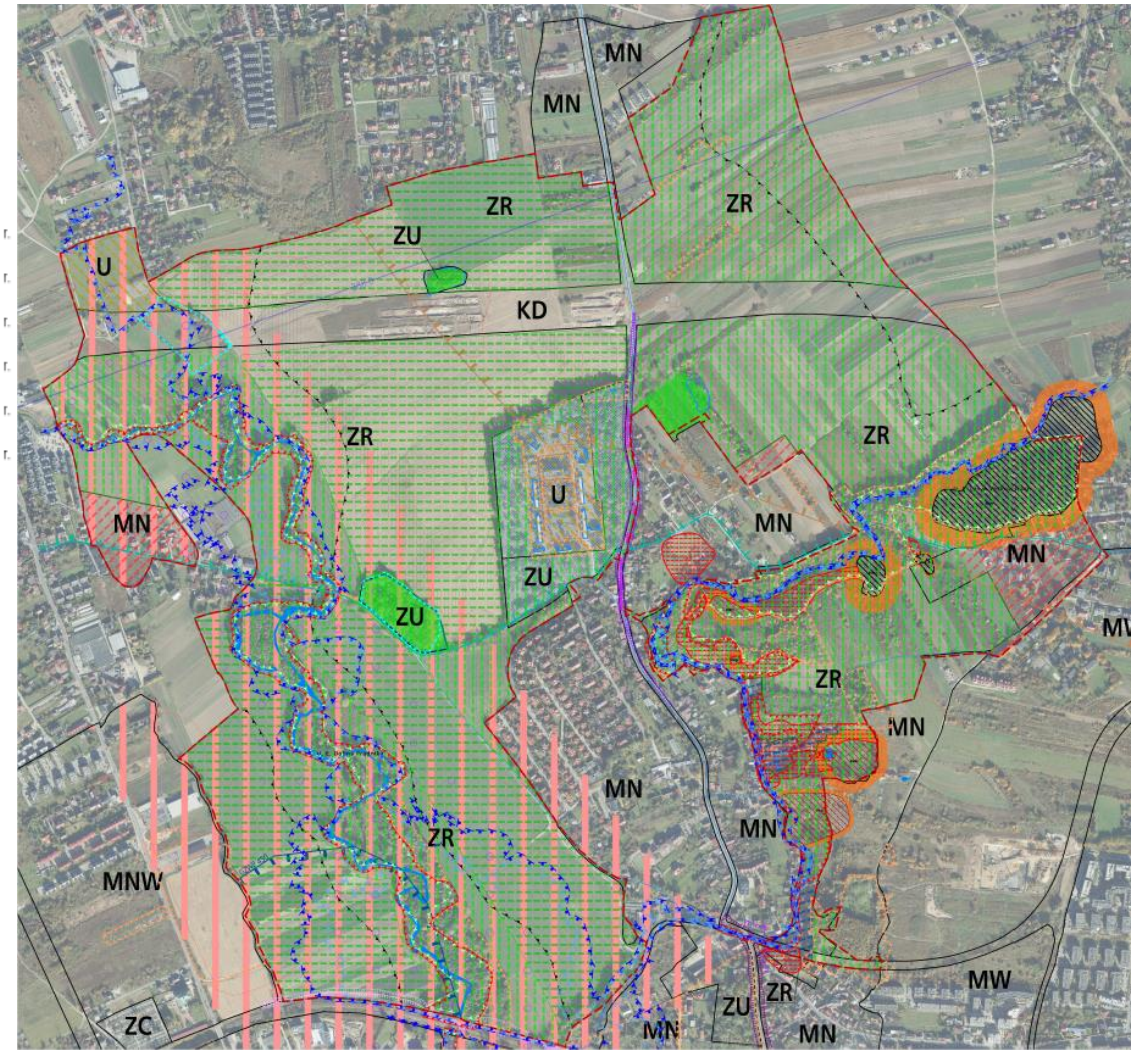
	85819 osuwiska aktywne okresowo
	85822 osuwiska nieaktywne
	strefa buforowa obszarów osuwisk
	tereny o spadkach ponad 12%
	tereny zagrożone ruchami masowymi

Uwarunkowania ekofizjograficzne

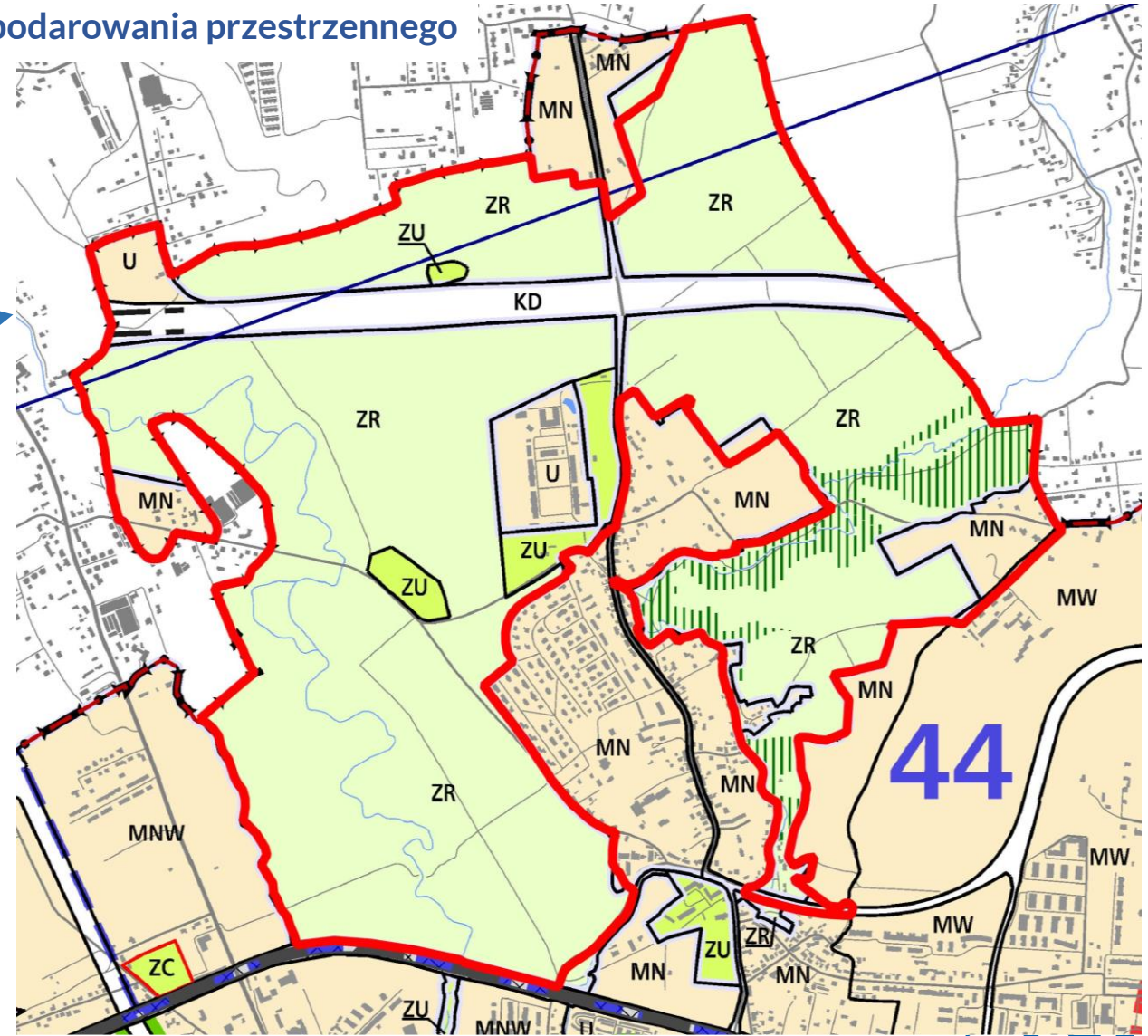
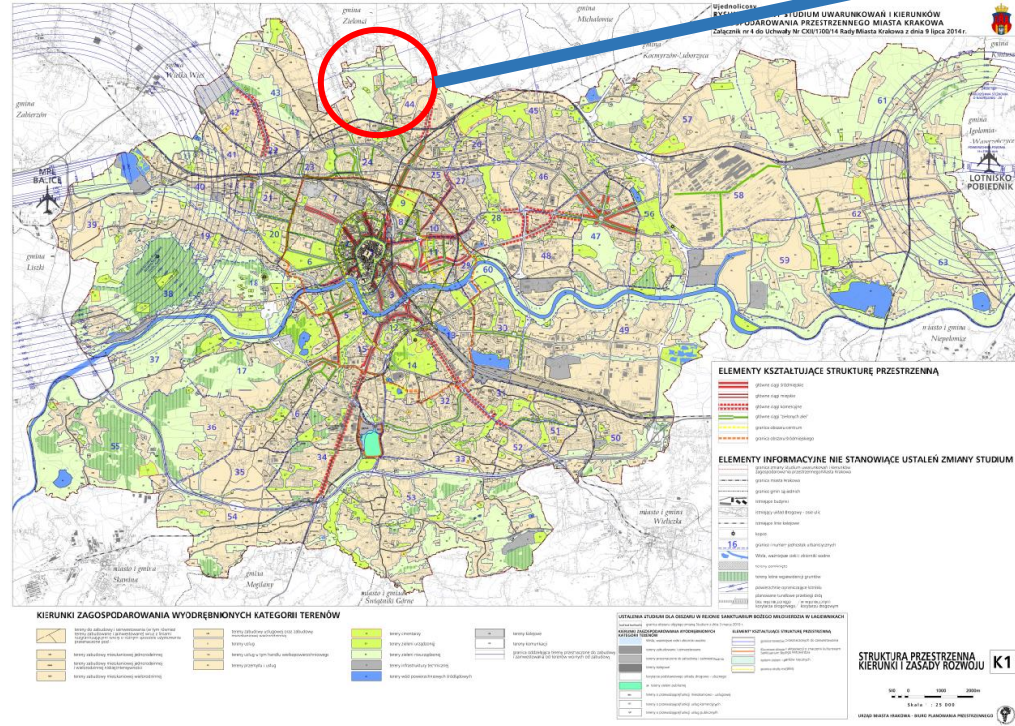
	Zagrożenie powodziowe od rzeki Prądnik i Bibiczanki woda 100-letnia Q 1 %
	Zagrożenie powodziowe od rzeki Prądnik i Bibiczanki woda 500-letnia Q 0,2 %
	izofona hałasu drogowego LN=59 dB wg Mapy akustycznej miasta Krakowa z 2017 r.
	izofona hałasu drogowego LDWN=64 dB wg Mapy akustycznej miasta Krakowa z 2017 r.
	izofona hałasu drogowego LDWN=68 dB wg Mapy akustycznej miasta Krakowa z 2017 r.
	izofona hałasu kolejowego LN=59 dB wg Mapy akustycznej miasta Krakowa z 2017 r.
	izofona hałasu kolejowego LDWN=64 dB wg Mapy akustycznej miasta Krakowa z 2017 r.
	izofona hałasu kolejowego LDWN=68 dB wg Mapy akustycznej miasta Krakowa z 2017 r.

Strefy uwarunkowań ekofizjograficznych (funkcjonalno-przestrzennych)

	strefa A
	strefa B
	strefa C
	strefa D
	strefa E
	370 powierzchnie ograniczające przeszkody w zakresie od 347 m n.p.m. do 383 m n.p.m. dla istniejącej drogi startowej lotniska Kraków Balice



Plansza K1 –
Struktura przestrzenna - kierunki i
zasady rozwoju



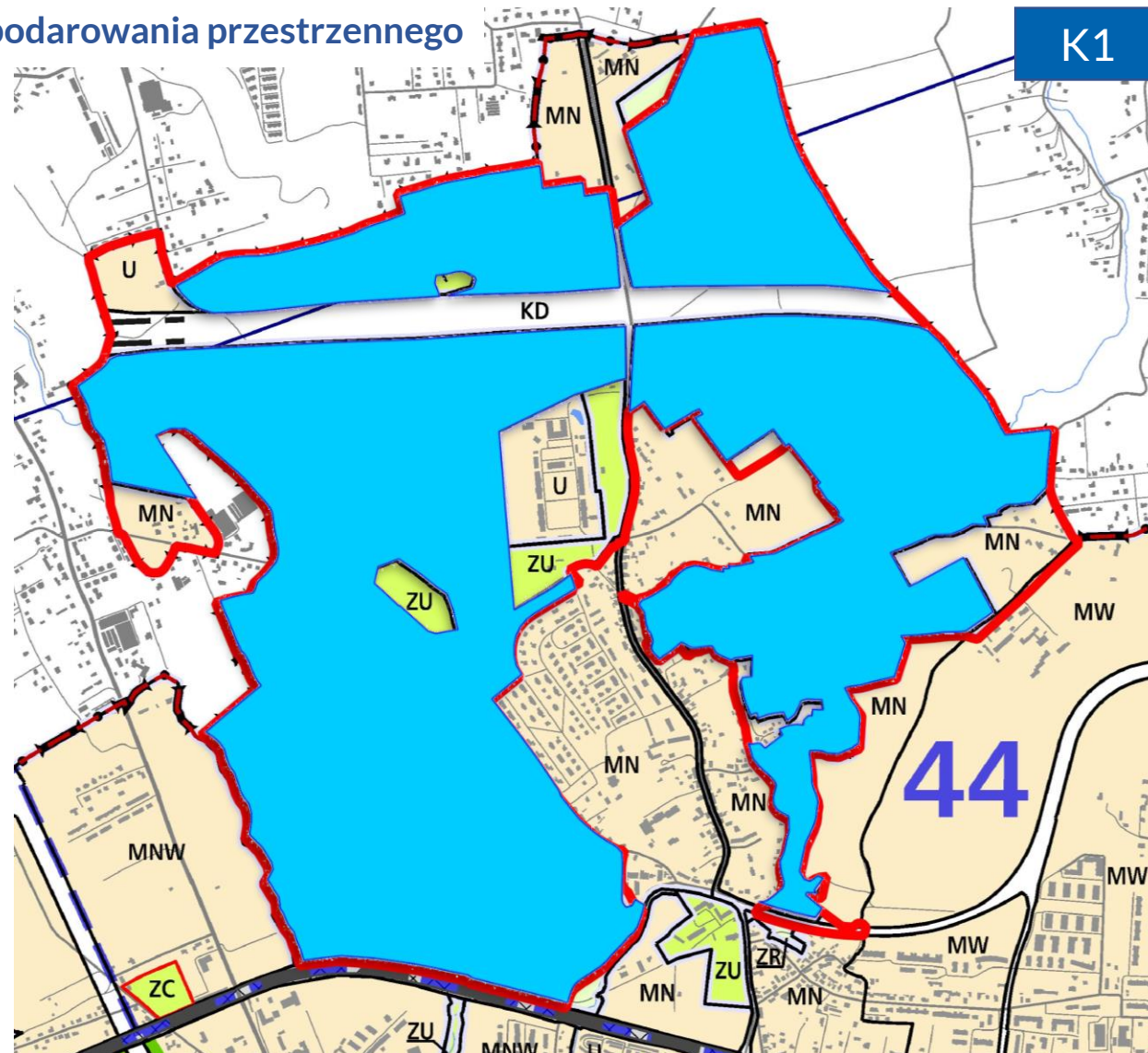
ZR – Tereny zieleni nieurządzonej

Funkcja podstawowa - Różnorodne formy zieleni nieurządzonej, lasy, grunty rolne.

Funkcja dopuszczalna - zabudowa/zagospodarowanie terenu realizowana/e jako terenowe urządzenia sportowe, które nie zmniejszają określonego wskaźnika powierzchni biologicznie czynnej, wody powierzchniowe, stawy, rowy oraz zbiorniki wodne poeksploatacyjne, różnorodne formy zieleni urządzonej, zieleń izolacyjna, ogrody działkowe i botaniczne, rekultywacja wyrobisk w obrębie, których zakończona została eksploatacja kopalni, jeżeli zostały wskazane w tabelach strukturalnych jednostek urbanistycznych.

Standardy przestrzenne i wskaźniki zabudowy:

Powierzchnia biologicznie czynna min. 90%



ZU – Tereny zieleni urządzonej

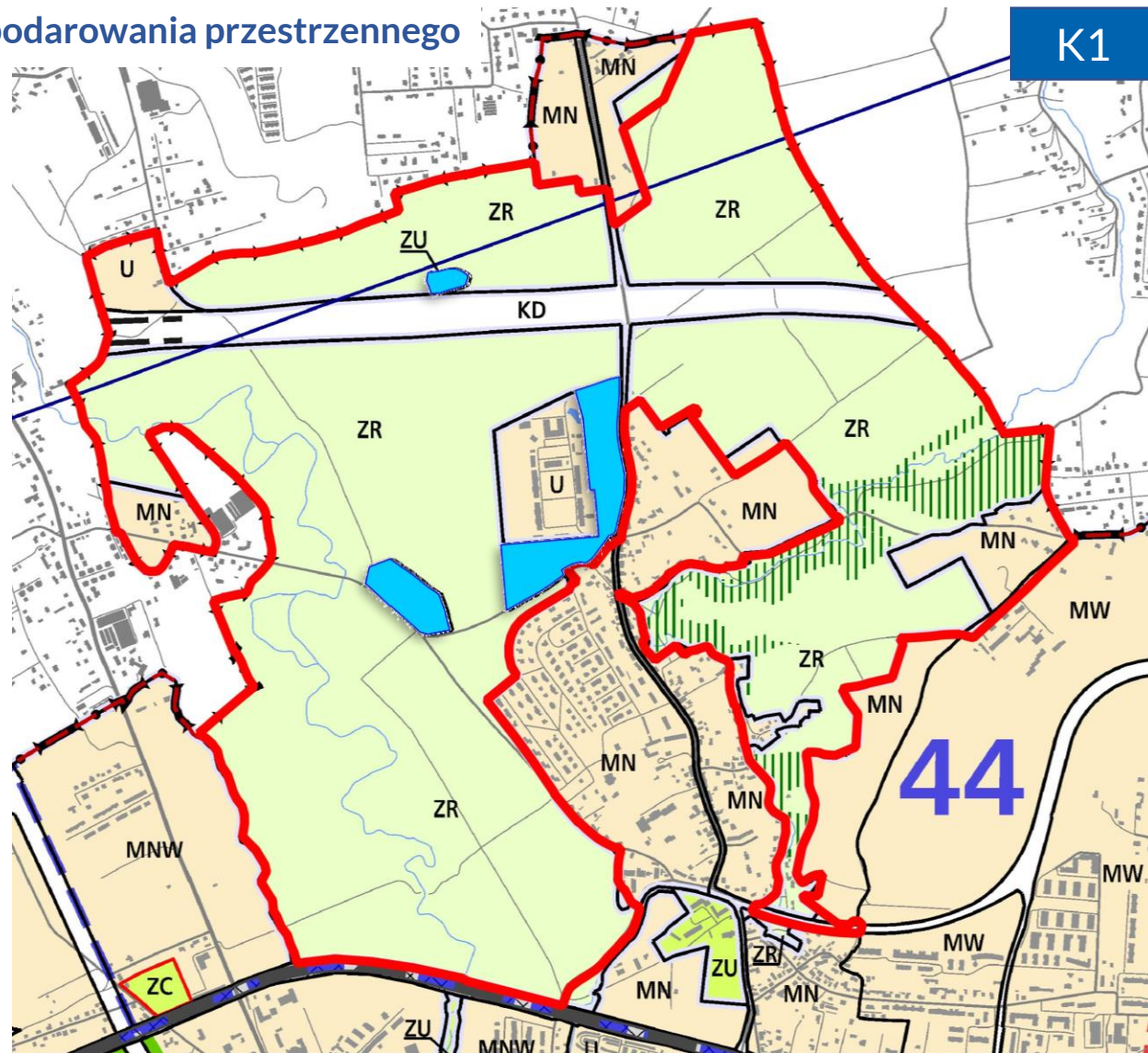
Funkcja podstawowa - Różnorodne formy zieleni urządzonej (w tym obejmującej parki, skwery, zieleńce, parki rzeczne), zieleni izolacyjna, zieleni forteczną, zieleni założeń zabytkowych wraz z obiektami budowlanymi, ogrody działkowe, ogrody zoologiczne i botaniczne.

Funkcja dopuszczalna - Zabudowa realizowana jako terenowe obiekty i urządzenia sportowe, obiekty budowlane obsługujące tereny zieleni, takie jak: wypożyczalnie sprzętu sportowego, kawiarnie, cukiernie, oranżerie, cieplarnie, obiekty małej architektury, ogródki jordanowskie, urządzenia wodne, które nie zmniejszają określonego wskaźnika powierzchni biologicznie czynnej, wody powierzchniowe, stawy oraz zbiorniki wodne poeksploatacyjne, różnorodne formy zieleni nieurządzonej, lasy, grunty rolne, cmentarze i grzebowiska dla zwierząt, jeżeli zostały wskazane w tabelach strukturalnych jednostek urbanistycznych.

Standardy przestrzenne i wskaźniki zabudowy:

Powierzchnia biologicznie czynna min. 90%

Wysokość zabudowy: 5m



MN – Tereny zabudowy mieszkaniowej jednorodzinnej

Funkcja podstawowa - Zabudowa jednorodzinna (realizowana jako budynki mieszkalne jednorodzinne lub ich zespoły, w których wydzielono do dwóch lokali mieszkalnych lub lokal mieszkalny oraz lokal użytkowy o powierzchni całkowitej nieprzekraczającej 30 % powierzchni całkowitej budynku; wraz z niezbędnymi towarzyszącymi obiektami budowlanymi (m.in. parkingi, garaże, budynki gospodarcze) oraz z zielenią towarzyszącą zabudowie (w tym realizowaną jako ogrody przydomowe).

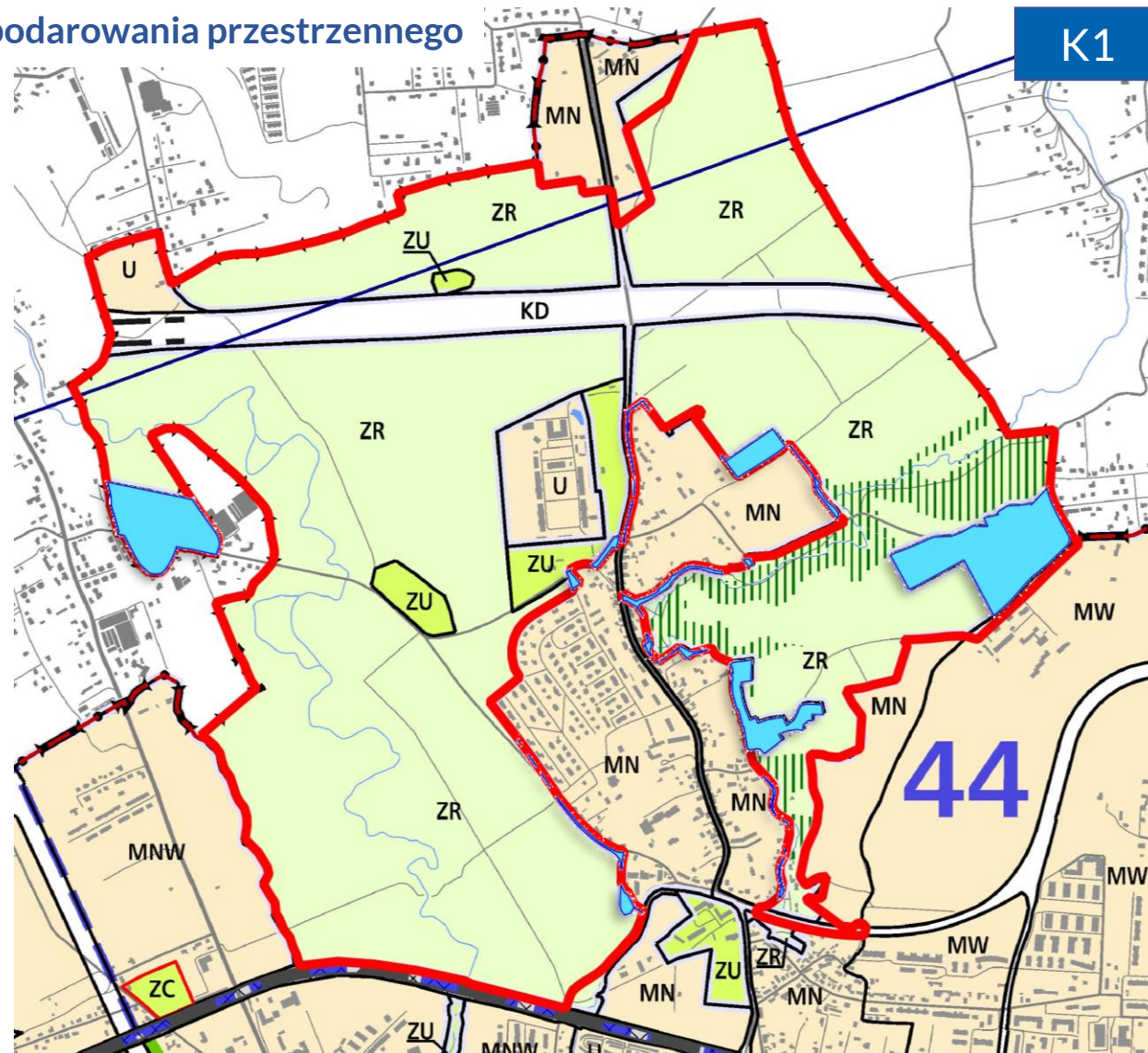
Funkcja dopuszczalna - Usługi inwestycji celu publicznego z zakresu infrastruktury społecznej, pozostałe usługi inwestycji celu publicznego, usługi: kultury, nauki, oświaty i wychowania, usługi sportu i rekreacji, usługi handlu detalicznego, usługi pozostałe, zieleni urządzona i nieurządzona m. in. w formie parków, skwerów, zieleńców, parków rzecznych, lasów, zieleni izolacyjnej.

Standardy przestrzenne i wskaźniki zabudowy:

Powierzchnia biologicznie czynna min. 60%

Wysokość zabudowy:

- mieszkaniowej do 11 m;
- usługowej do 9 m



U – Tereny usług

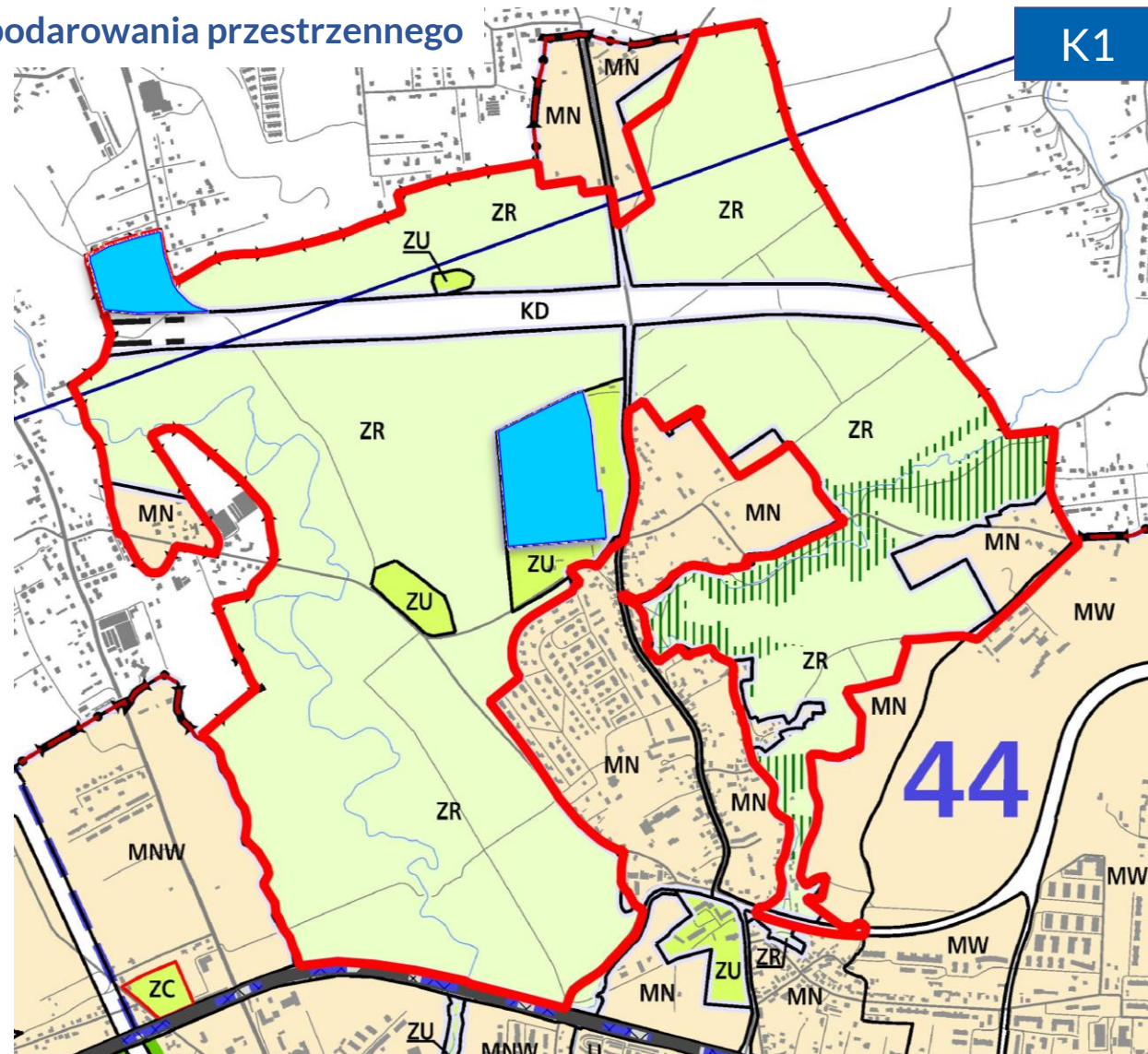
Funkcja podstawowa - Zabudowa usługowa realizowana jako budynki przeznaczone dla następujących funkcji: handel, biura, administracja, szkolnictwo i oświata, kultura, usługi sakralne, opieka zdrowotna, lecznictwa uzdrowiskowego, usługi pozostałe, obiekty sportu i rekreacji, rzemiosło, przemysł wysokich technologii wraz z niezbędnymi towarzyszącymi obiektami budowlanymi (m.in. parkingi, garaże) oraz z zielenią towarzyszącą zabudowie.

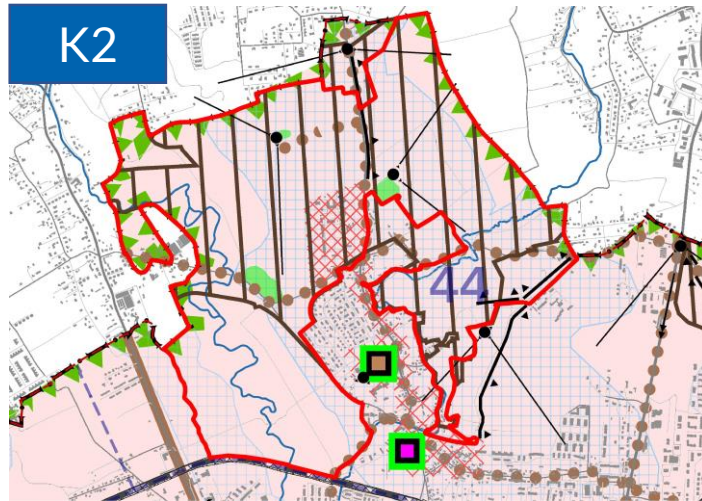
Funkcja dopuszczalna - Zieleni urządzona i nieurzadzona m. in. w formie parków, skwerów, zieleńców, parków rzecznych, lasów, zieleni izolacyjnej.

Standardy przestrzenne i wskaźniki zabudowy:

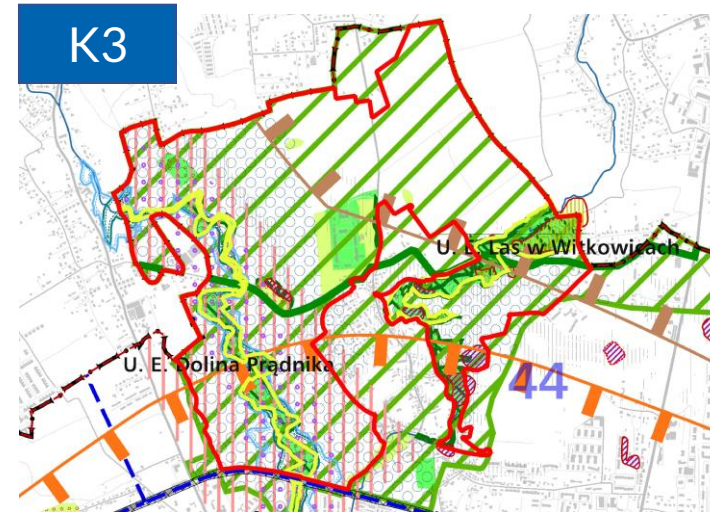
Powierzchnia biologicznie czynna min. 40%

Wysokość zabudowy: usługowej do 16 m

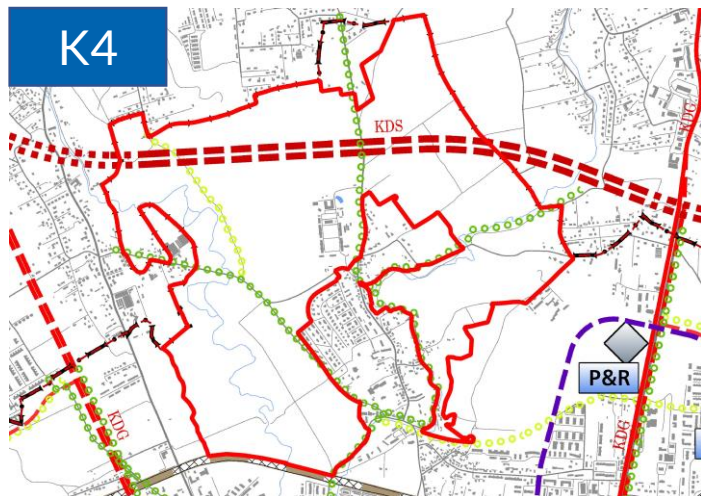




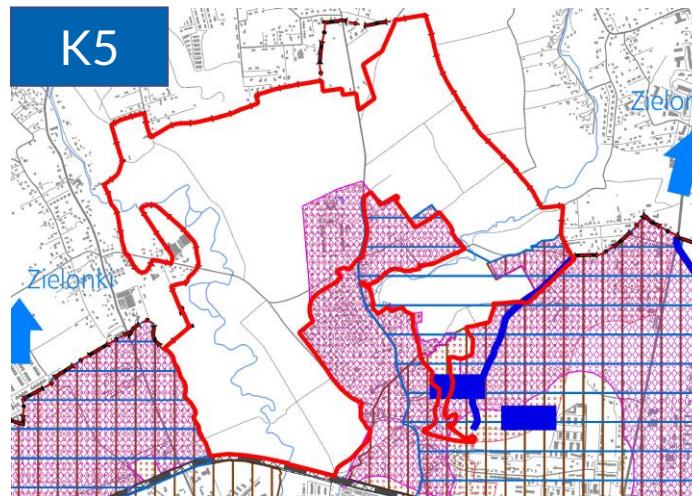
Srodowisko kulturowe



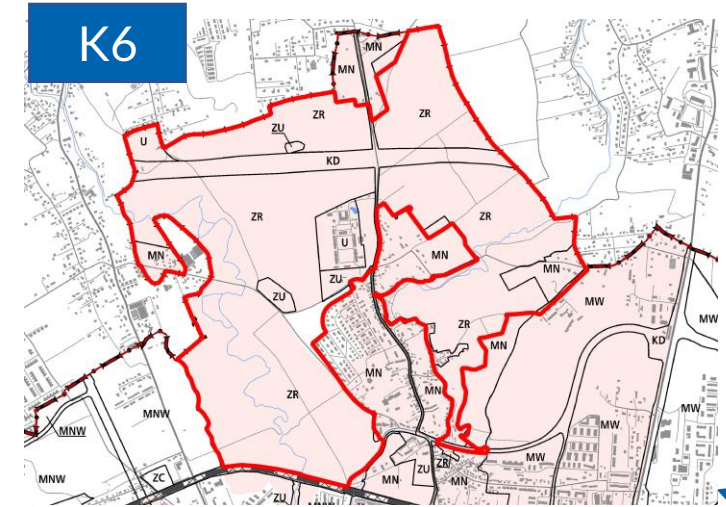
Srodowisko przyrodnicze



Systemy transportu



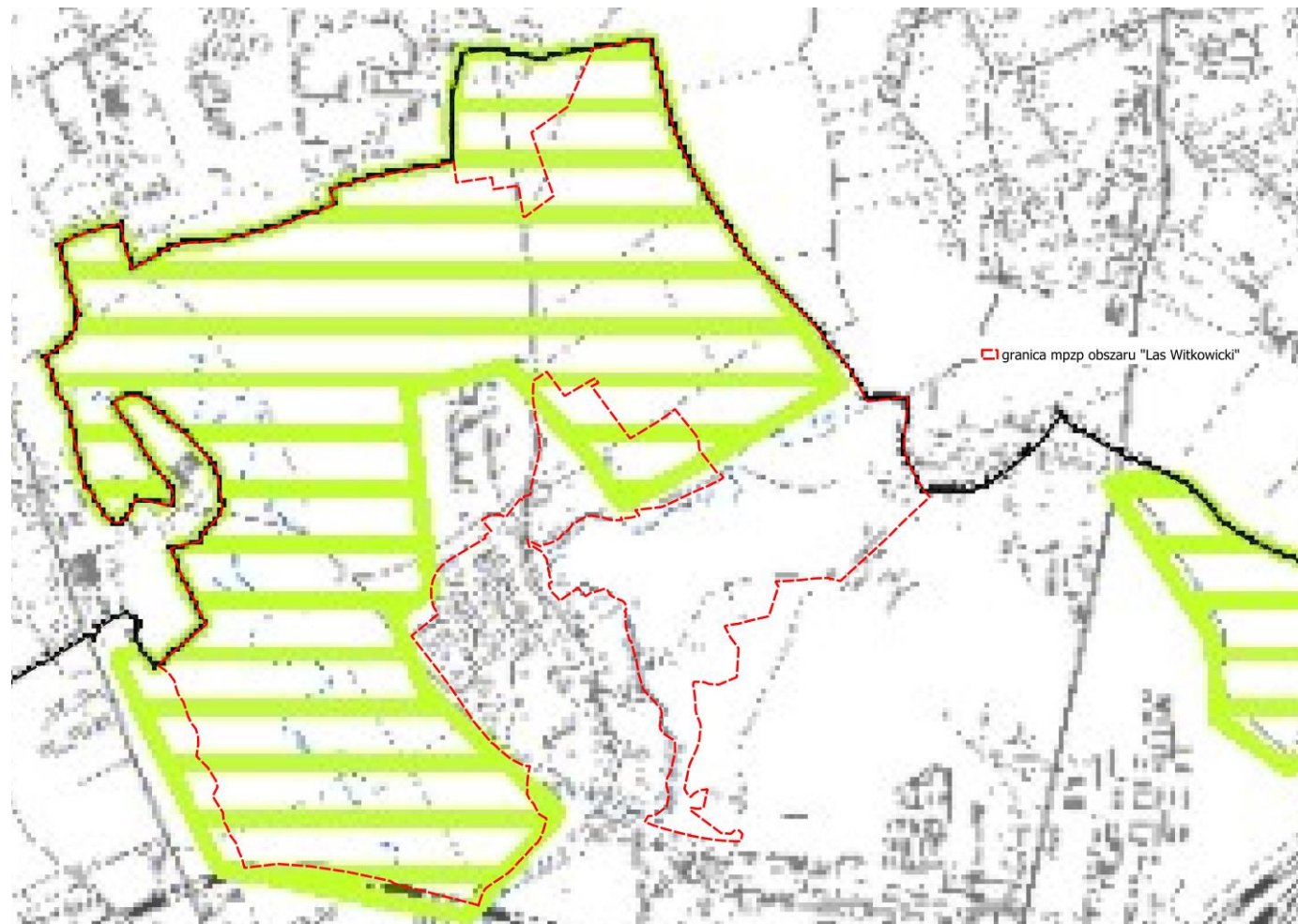
Infrastruktura techniczna i komunalna



Planowanie miejscowe i programy operacyjne



**Strefa lasów i zwiększania lesistości
wg Studium**



**UCHWAŁA NR XLIV/796/16
RADY MIASTA KRAKOWA**

z dnia 25 maja 2016 r.

w sprawie ustalenia kierunków działania dla Prezydenta Miasta Krakowa w zakresie opracowania „Powiatowego programu zwiększenia lesistości miasta Krakowa na lata 2018-2040” oraz przeprowadzenia konsultacji społecznych w przedmiocie projektu „Powiatowego programu zwiększenia lesistości miasta Krakowa na lata 2018-2040”.



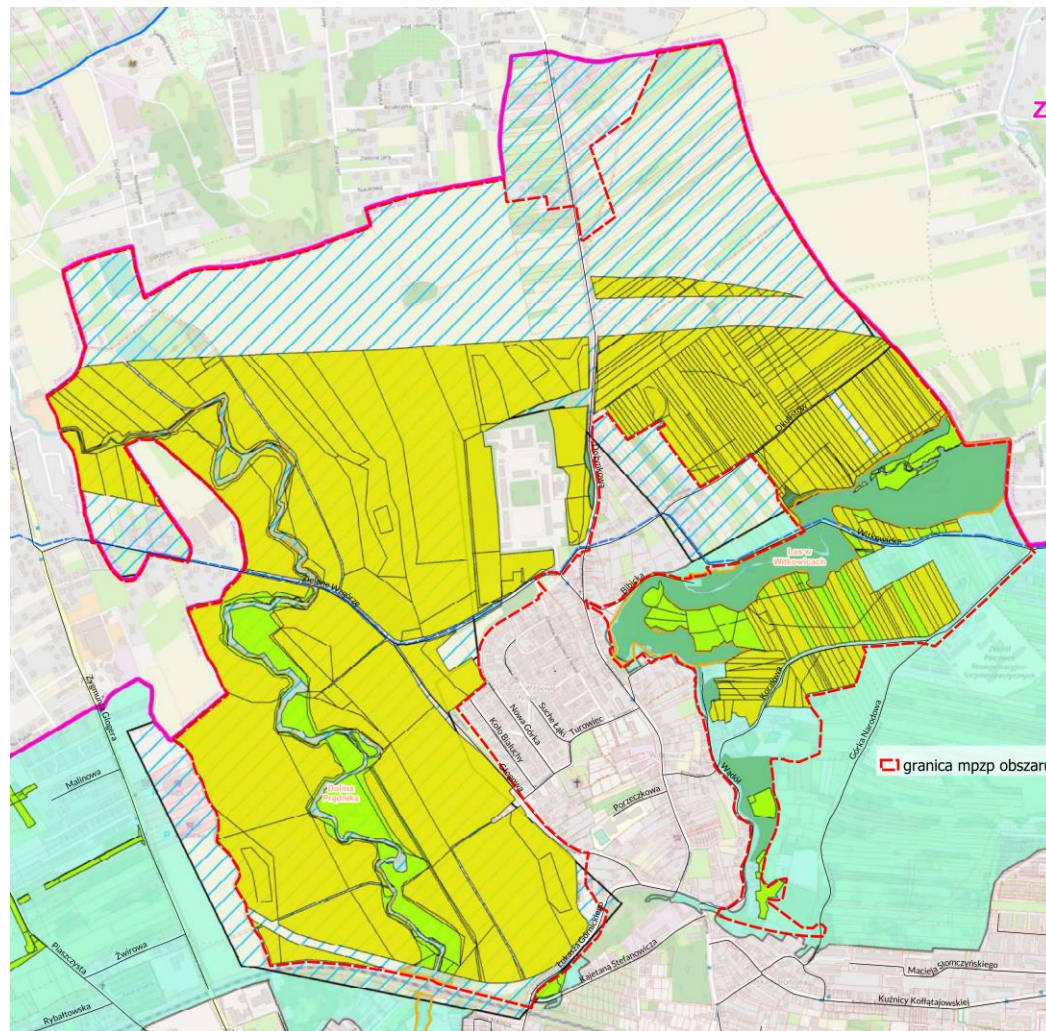
**UCHWAŁA NR XXX/793/19
RADY MIASTA KRAKOWA**

z dnia 5 grudnia 2019 r.

w sprawie przyjęcia „Powiatowego programu zwiększenia lesistości Miasta Krakowa na lata 2018-2040”.

2. Program określa:

- 1) zasady i warunki zwiększenia powierzchni lasów na terenie Gminy Miejskiej Kraków do poziomu nie mniejszego niż 8% jej powierzchni;
- 2) grunty przeznaczone do zwiększenia lesistości miasta Krakowa o łącznej powierzchni 1630 ha;
- 3) możliwość urządzenia nowych użytków leśnych, w tym lasów, w formie parków leśnych, jako celu publicznego.



Legenda

Tereny objęte programem zwiększania lesistości

- Okres pierwszy (2018 - 2022)
- Okresy: 2023 - 2028, 2029 - 2034, 2035 - 2040
- Użytki ekologiczne
- Rezerваты przyrody
- Obszary Natura 2000 (siedliskowe)
- Parki krajobrazowe
- Otuliny parków krajobrazowych
- Jednostki podziału administracyjnego
- Strefa zwiększania lesistości (SUIKZP)
- Proponowane poszerzenie strefy zwiększania lesistości zgodnie z "Kierunkami rozwoju i zarządzania terenami zieleni w Krakowie na lata 2017- 2030" (projekt)
- Działki według EGiB
- Użytek Ls według EGiB



**ZARZĄDZENIE Nr 2282/2019
PREZYDENTA MIASTA KRAKOWA
z dnia 09.09.2019 r.**

w sprawie określenia kierunków rozwoju i zarządzania terenami zieleni w Krakowie na lata 2019 – 2030

Na podstawie art. 30 ust. 1 w związku z art. 7 ust. 1 pkt 12 ustawy z dnia 8 marca 1990 r. o samorządzie gminnym (Dz. U. z 2019 r. poz. 506, 1309 i 1571) oraz w nawiązaniu do przepisów uchwały Rady Miasta Krakowa nr LXI/863/12 z dnia 21 listopada 2012 r. zarządza się, co następuje:

§ 1. Przyjmuje się dokument pn.: „Kierunki rozwoju i zarządzania terenami zieleni w Krakowie na lata 2019 – 2030”, zwany dalej Kierunkami. Kierunki stanowią załącznik do zarządzenia.

Dokument wskazujący kierunki działań Miasta
w zakresie terenów zieleni.

Składa się z części opisowej oraz bazy danych
przestrzennych



**KIERUNKI ROZWOJU I ZARZĄDZANIA
TERENAMI ZIELENI W KRAKOWIE
NA LATA 2019 – 2030**



„Wykorzystanie potencjału przyrody i zieleni dla poprawy komfortu życia mieszkańców, podniesienia atrakcyjności Krakowa i jego zrównoważonego rozwoju.”



Legenda	
System terenów zieleni publicznej miasta Krakowa	
	Strefa A+ - reprezentacyjne tereny zieleni
	Strefa A - pozostałe tereny zieleni
	Strefa B+ - tereny zieleni chronionej
	Strefa B - tereny zieleni ekologiczno- krajobrazowej
	Strefa P - zieleń przestrzeni publicznych
Tereny proponowane do objęcia ochroną	
	Zespoły przyrodniczo-krajobrazowe
	Użytki ekologiczne
	Ochrona konserwatorska
Tereny wspomagające system terenów zieleni publicznej	
	Strefa C
Elementy informacyjne	
Zbiorniki	
	granica miasta
	Rzeka
	Strumień, potok lub struga
	Rowy melioracyjne
	Zbiorniki



**UCHWAŁA NR LV/1593/21
RADY MIASTA KRAKOWA**

z dnia 7 kwietnia 2021 r.

**w sprawie ustalenia kierunków działania dla Prezydenta Miasta Krakowa
dotyczących utworzenia parku XXL „Dolina Prądnika”.**

Na podstawie art. 18 ust. 2 pkt 2 ustawy z dnia 8 marca 1990 roku o samorządzie gminnym (tekst jednolity Dz. U z 2020 r. poz. 713 z późn. zm.) Rada Miasta uchwała co następuje:









§ 1. Ustala się kierunki działania dla Prezydenta Miasta Krakowa, polegające na podjęciu wszelkich możliwych i dopuszczalnych prawem działań, zmierzających do przyspieszenia prac rozpoczętych przez Prezydenta Miasta Krakowa mających na celu utworzenie parku Doliny Prądnika, którego obszar będą wyznaczać: od południa linia kolejowa, od wschodu ul. Głogowa i ul. Dożynkowa, od północy granica miasta, a od zachodu granice miasta oraz istniejąca i planowana (zapisana w miejscowym planie zagospodarowania przestrzennego) zabudowa wzdłuż ul. Glogera.

§ 2. W przypadku zaistnienia jakichkolwiek wątpliwości natury interpretacyjnej zapisy zawarte w niniejszej uchwale należy rozumieć wyłącznie oraz jedynie jako wytyczną, zalecenie, sugestię, cel, priorytet czy też wskazówkę o charakterze ogólnym, skierowane przez Radę Miasta Krakowa do Prezydenta Miasta Krakowa, co niezależnie od innych form interpretacji stanowi wykładnię autentyczną, posiadającą formalną moc wiążącą co do norm przez siebie uchwalonych, dokonaną przez Radę Miasta Krakowa jako organ stanowiący Gminy Miejskiej Kraków.

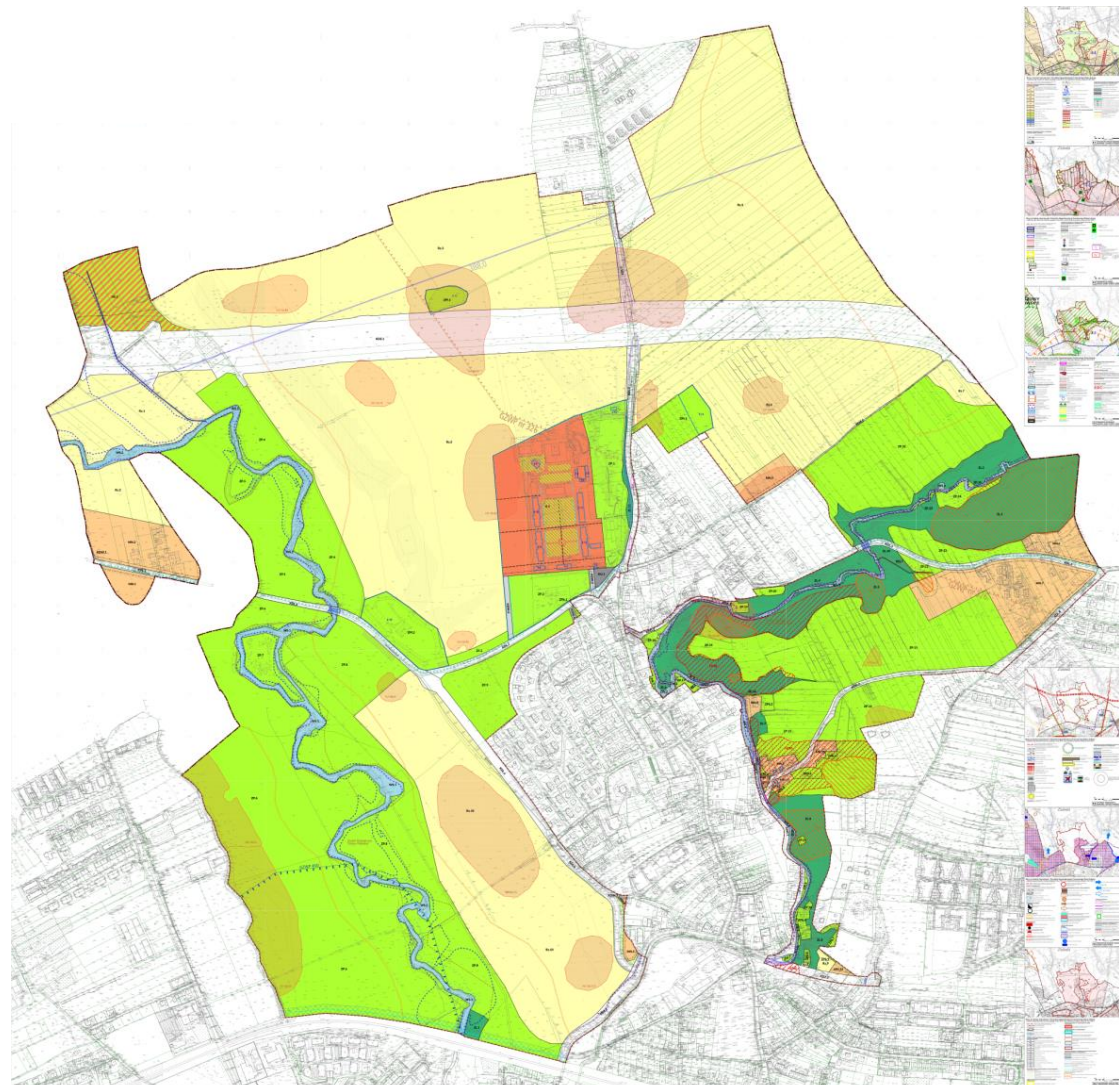
§ 3. Wykonanie uchwały powierza się Prezydentowi Miasta Krakowa.

§ 4. Uchwała wchodzi w życie z dniem podjęcia.



	granica obszaru objętego planem
	linie rozgraniczające
	nieprzekraczalne linie zabudowy
	szpalery drzew wskazane do ochrony i kształtowania
	granica i obszar strefy ciągłości rzeki Prądnik i potoku Bibiczanka w terenach komunikacji
	osie kompozycyjne
	granica i obszar strefy ochrony i kształtowania zieleni
	granica i obszar strefy lokalizacji miejsc parkingowych (postojowych)
PRZEZNACZENIA TERENÓW	
MN	Tereny zabudowy mieszkaniowej jednorodzinnej (MN.1 - MN.13)
U	Teren zabudowy usługowej (U.1)
US	Teren sportu i rekreacji (US.1)
Rz	Tereny rolnicze (Rz.1 - Rz.10)
ZL	Tereny lasów (ZL.1 - ZL.11)
ZP	Tereny zieleni urządzonej (ZP.1 - ZP.26)
ZPf	Tereny zieleni urządzonej (ZPf.1 - ZPf.3)
ZPb	Tereny zieleni urządzonej (ZPb.1 - ZPb.9)
ZW	Tereny zieleni nadrzecznej (ZW.1 - ZW.7)
WS	Tereny wód powierzchniowych śródlądowych (WS.1 - WS.7)
KU	Teren obsługi i urządzeń komunikacyjnych (KU.1)
W	Tereny infrastruktury technicznej - wodociągi (W.1, W.2)

Przeznaczenie	Powierzchnia	
	[ha]	[%]
MN	9,97	3,61
U	7,22	2,61
US	3,04	1,10
Rz	117,98	42,67
ZL	16,46	5,95
ZP	82,47	29,83
ZPf	3,71	1,34
ZPb	0,65	0,24
ZW	0,16	0,06
WS	6,35	2,29
KDS	19,19	6,94
KDZ	1,31	0,47
KDL	6,06	2,19
KDD	1,30	0,47
KDW	0,36	0,13
KDX	0,13	0,05
KU	0,12	0,04
W	0,02	0,01
SUMA	276,50	100,00



Obsługa komunikacyjna
w projekcie planu

KDS

KDZ

KDL

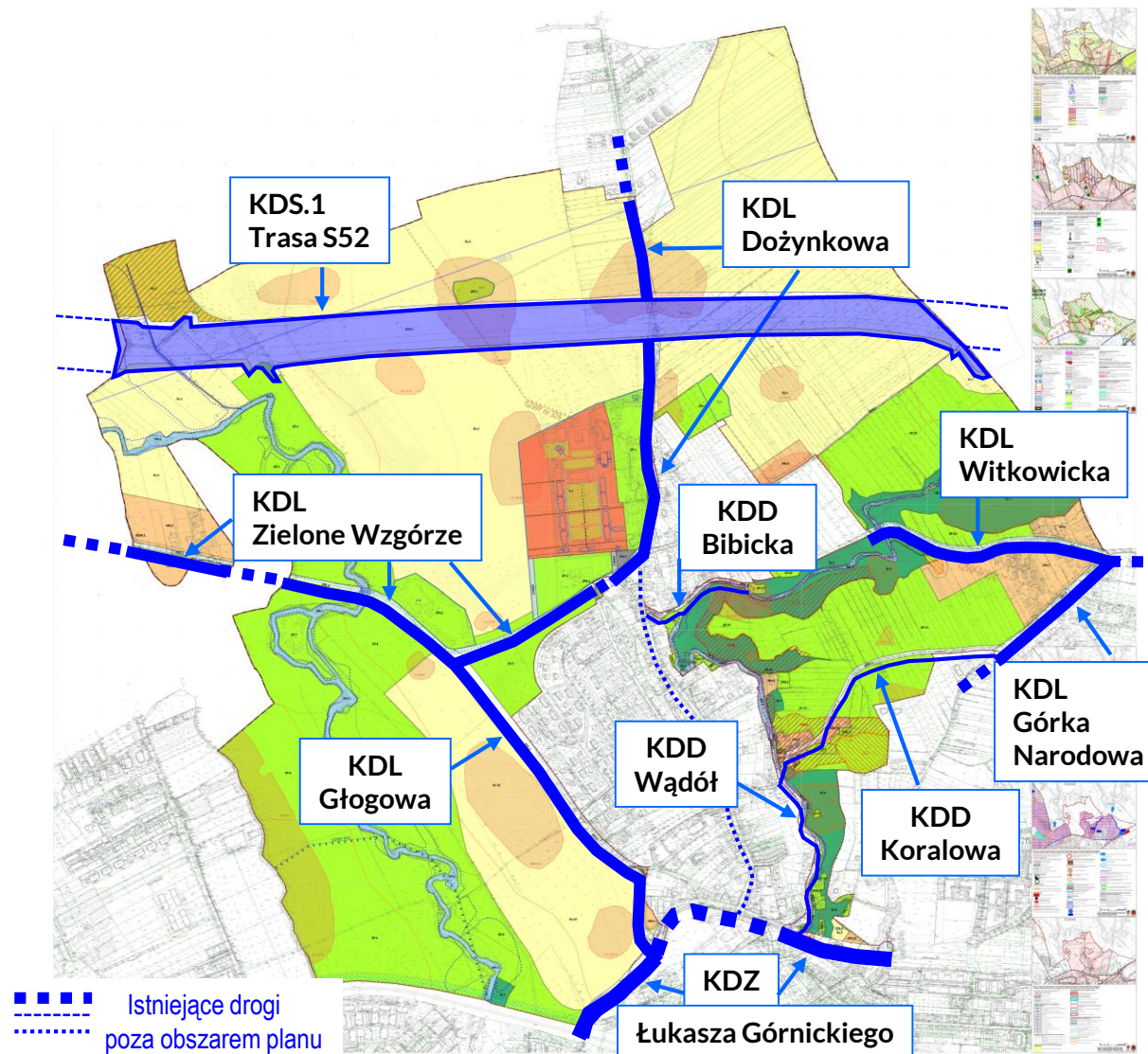
KDD

KDW

KDX

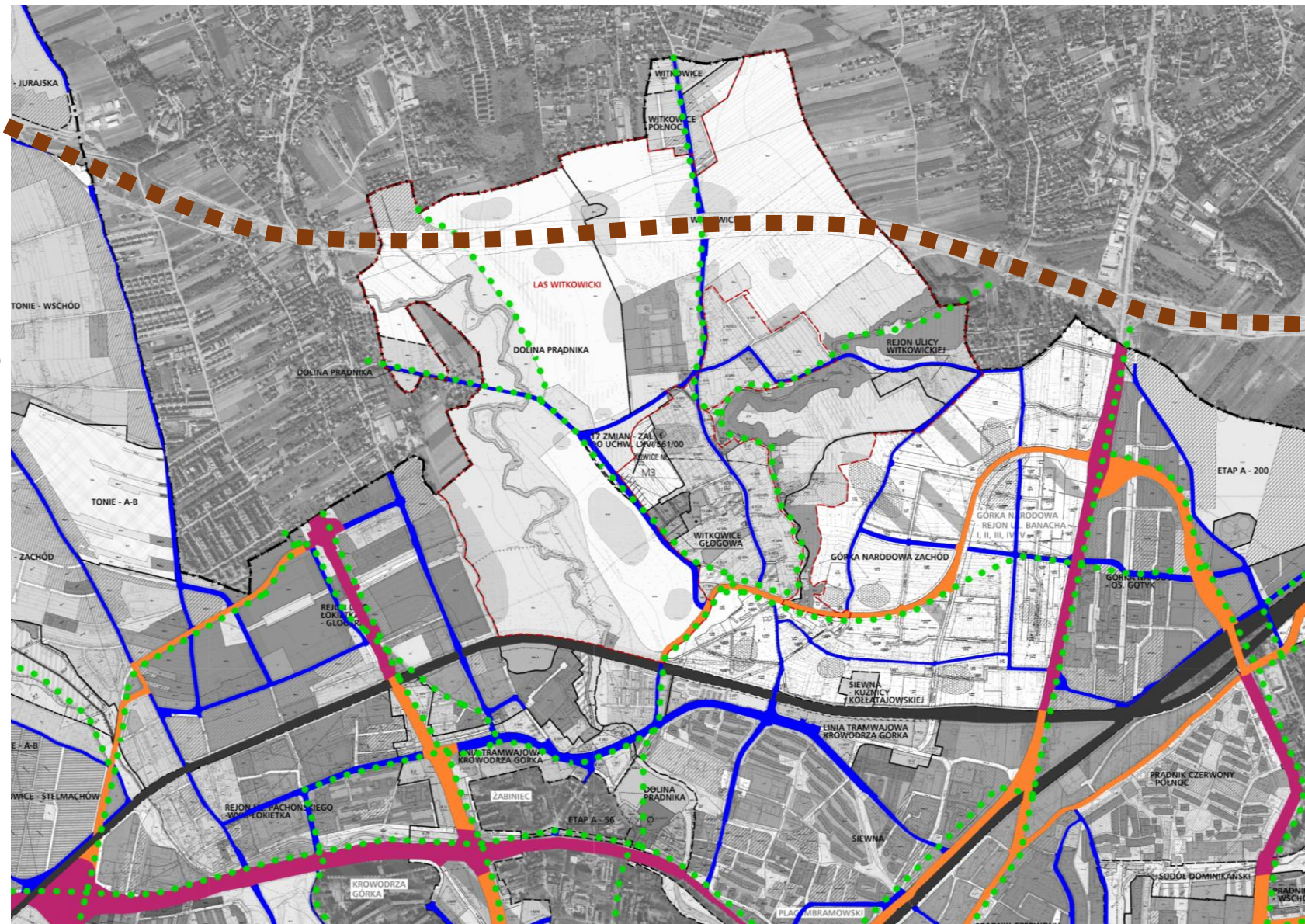
Rozbudowa istniejącego układu komunikacyjnego obejmie:

- 1) budowę nowych odcinków dróg w Terenach:
KDS.1 (trasa S52), **KDZ.2** (przedłużenie Górnickiego),
KDL.4 (Górka Narodowa), **KDL.6** (Głogowa),
KDD.2 (Koralowa) oraz **KDW.6**;



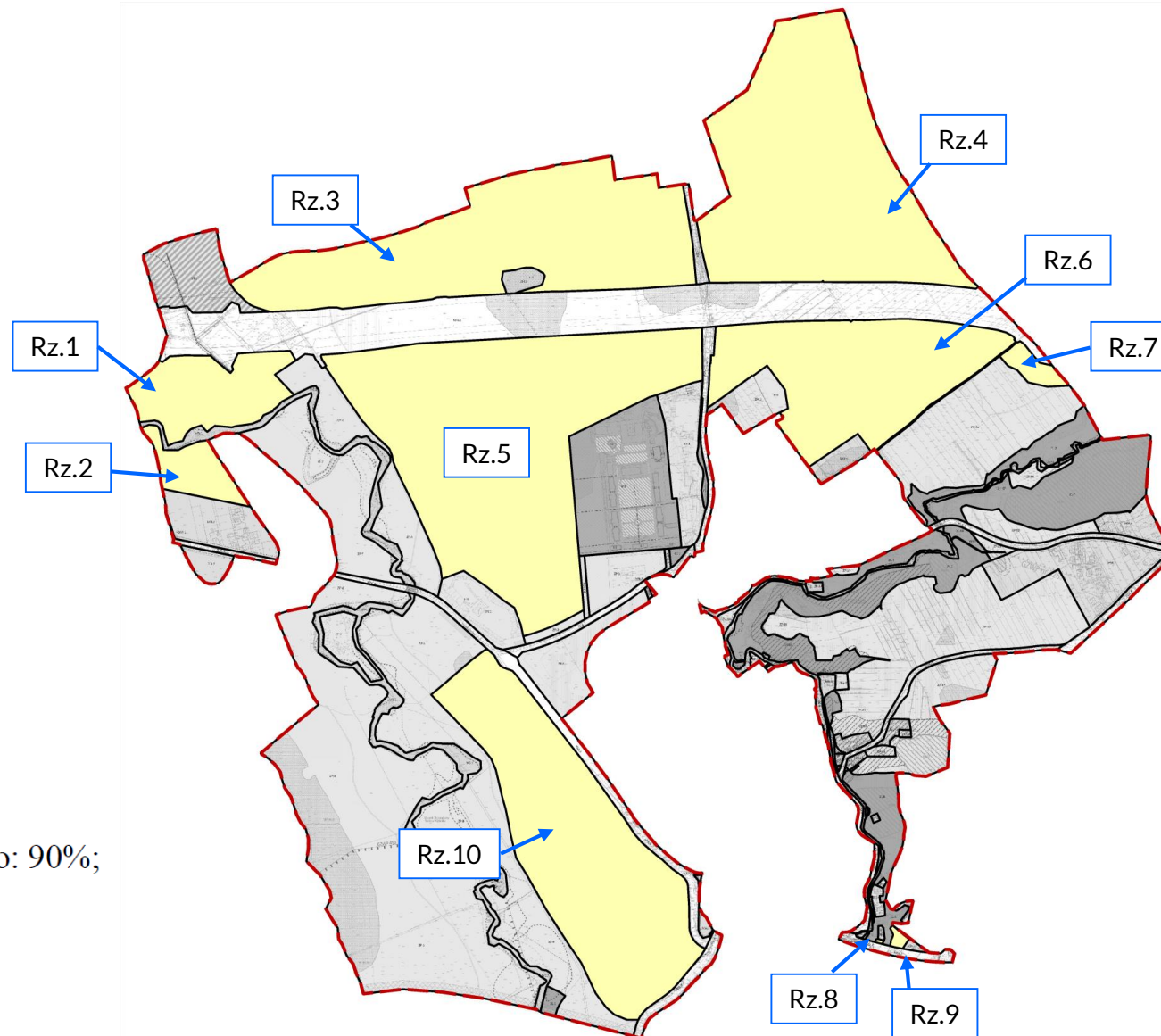
Obsługa komunikacyjna
Siatka dróg z planów
miejscowych

- drogi KDGP, KDGP
- drogi KDZ
- drogi KDL
- trasy rowerowe ze Studium



Rz.1 – Rz.10
Tereny rolnicze,
o podstawowym przeznaczeniu
pod użytki rolne

Rz



W zakresie zagospodarowania terenu ustala się:

- 1) zakaz lokalizacji budynków;
- 2) minimalny wskaźnik terenu biologicznie czynnego: 90%;
- 3) maksymalna wysokość zabudowy: 5 m;
- 4) **dopuszczenie zalesienia;**

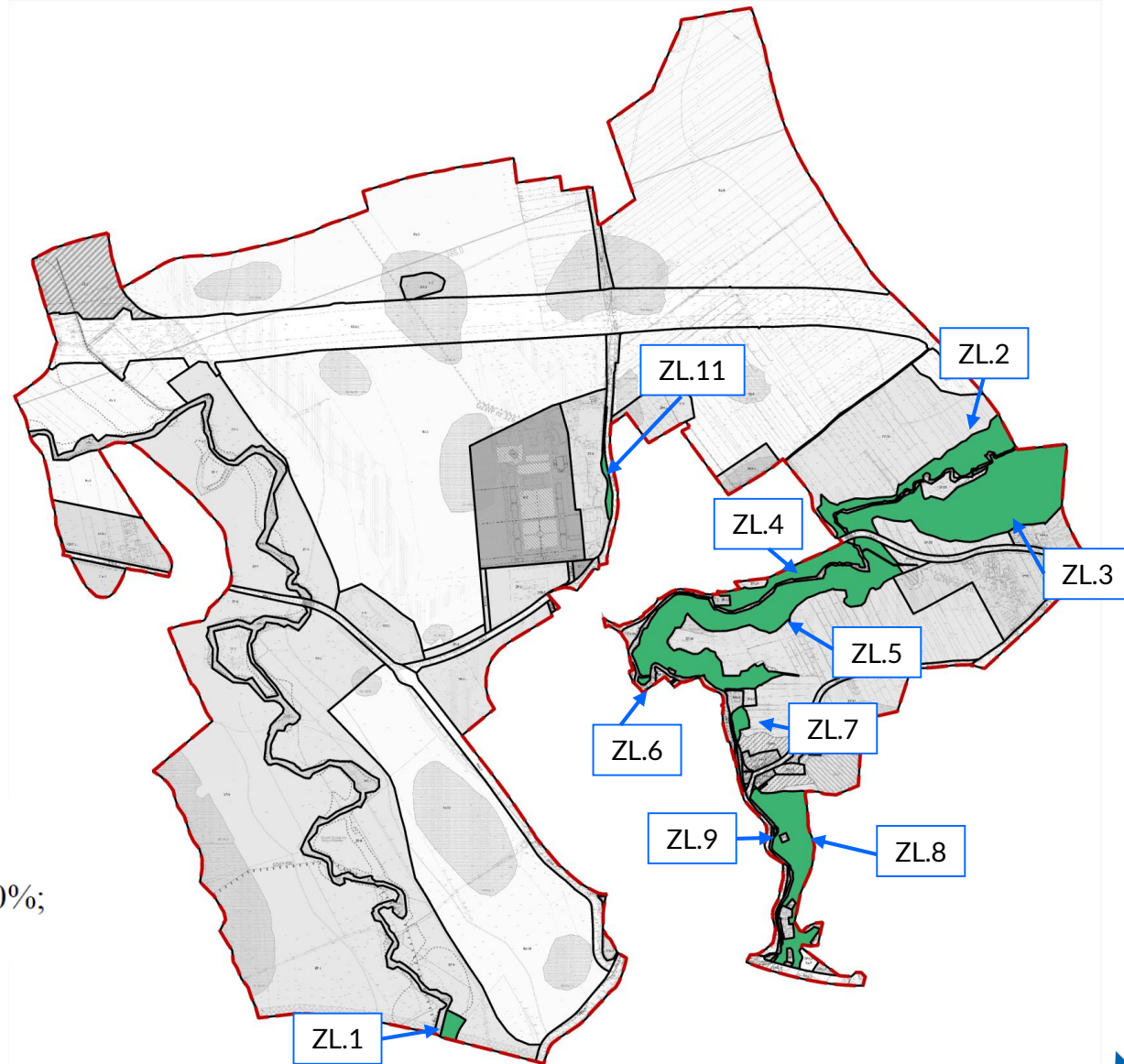


ZL.1 - ZL.11
Tereny lasów,
o podstawowym przeznaczeniu
pod lasy

ZL

W zakresie zagospodarowania terenu ustala się:

- 1) zakaz lokalizacji budynków;
- 2) minimalny wskaźnik terenu biologicznie czynnego: 90%;
- 3) maksymalną wysokość zabudowy: 5 m.



ZP.1 i ZP.2

Tereny zieleni urządzonej
o podstawowym przeznaczeniu
pod zielenią towarzyszącą obiektom
budowlanym – historyczne
założenie parkowe

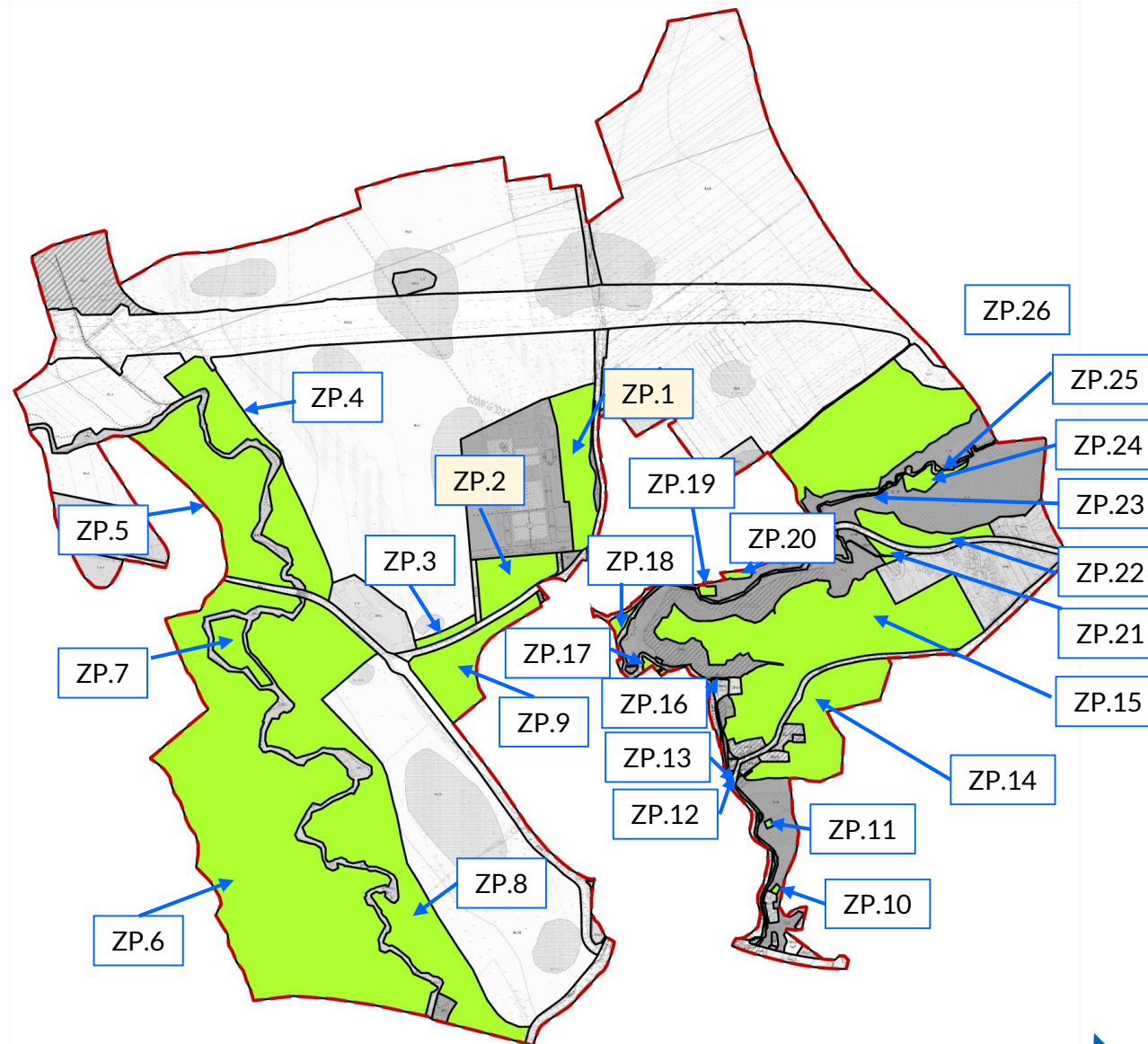
ZP.3 – ZP.26

Tereny zieleni urządzonej
o podstawowym przeznaczeniu
pod publicznie dostępny park leśny

ZP

W zakresie zagospodarowania terenu ustala się:

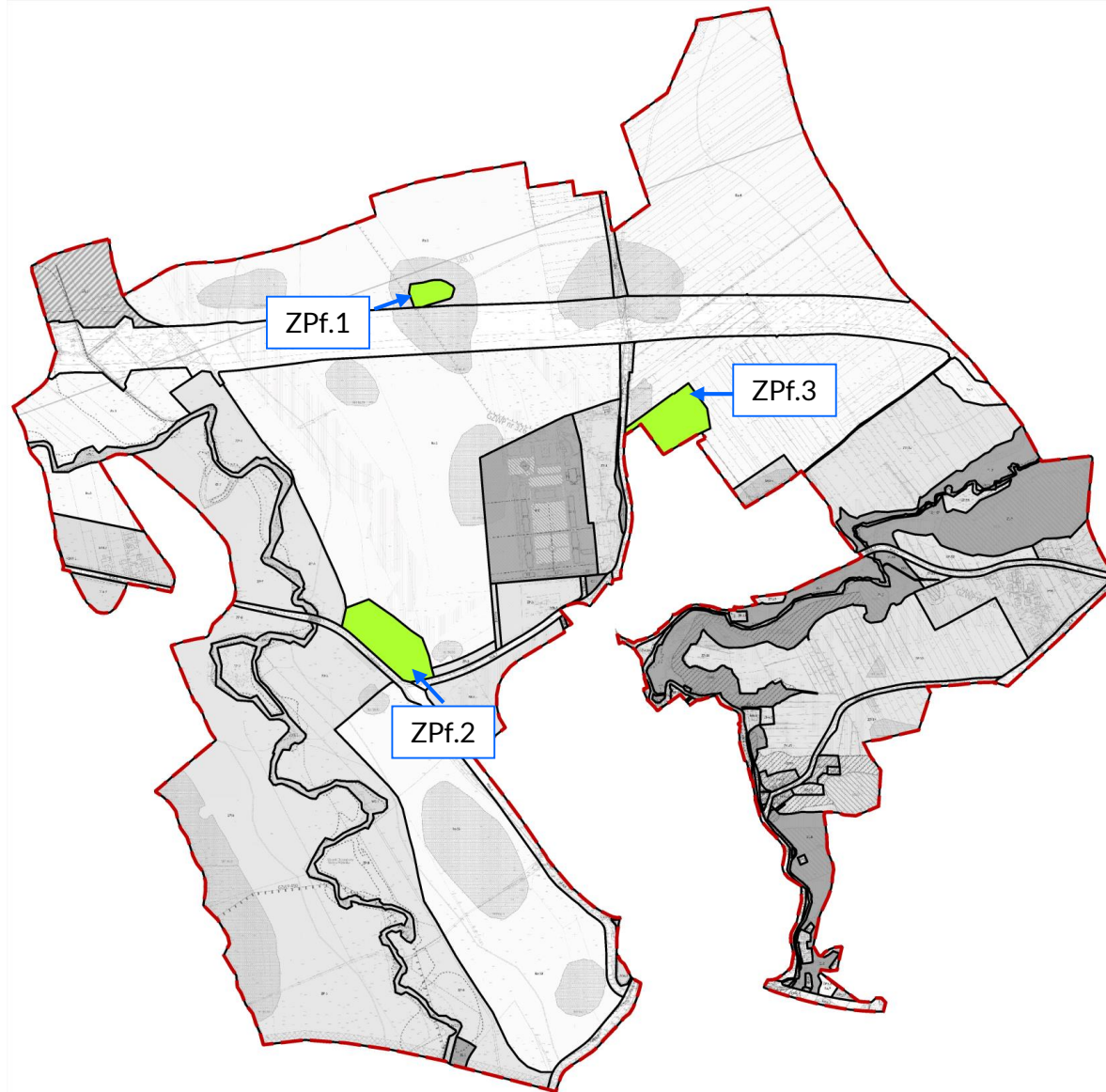
- 1) zakaz lokalizacji budynków;
- 2) minimalny wskaźnik terenu biologicznie czynnego: 90%;



ZPf.1 - ZPf.3

Tereny zieleni urządzonej,
o podstawowym przeznaczeniu
pod zielenią towarzyszącą obiektom
fortecznym

ZPf

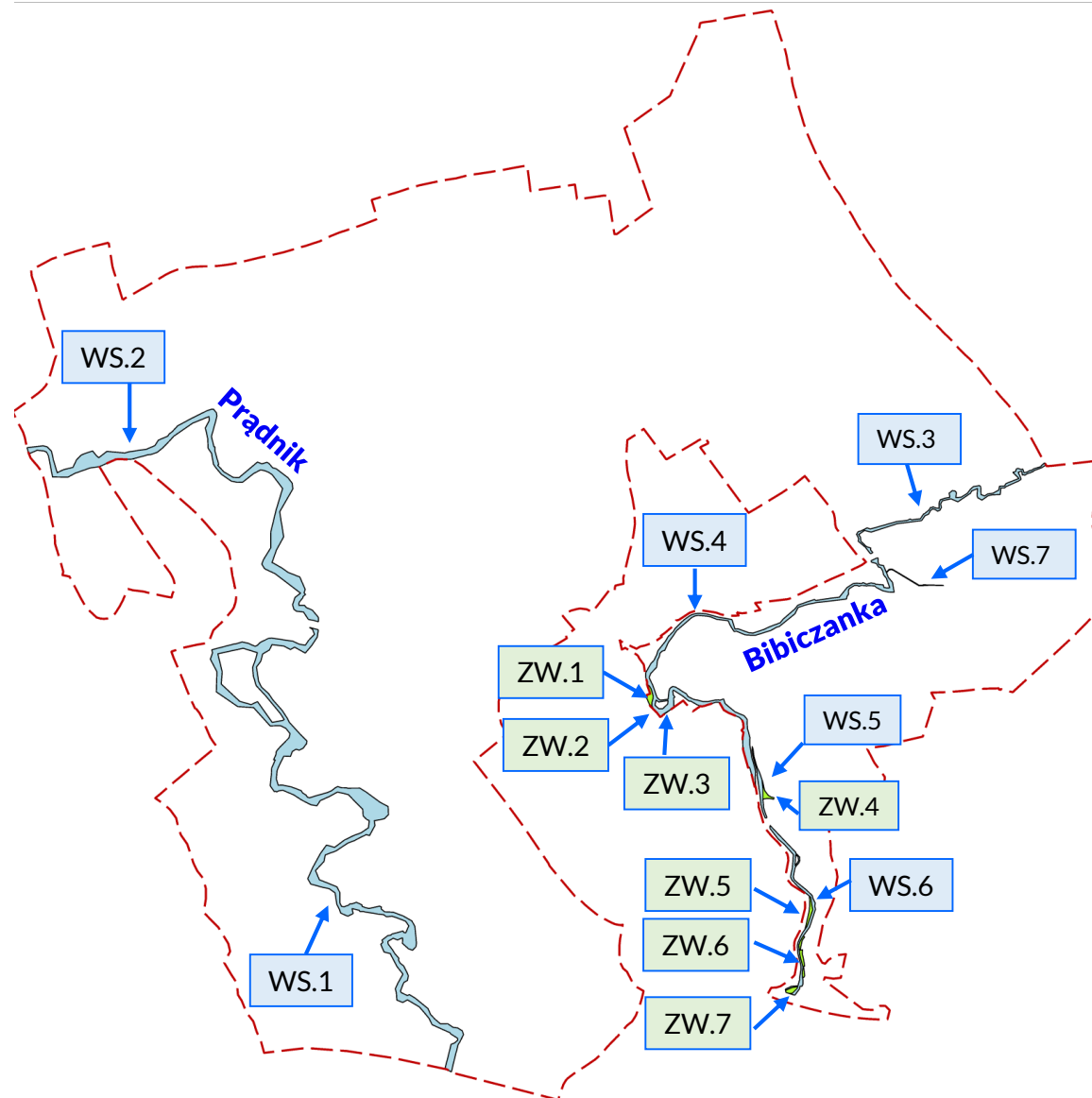


WS.1 - WS.7
Tereny wód powierzchniowych
śródlądowych

WS

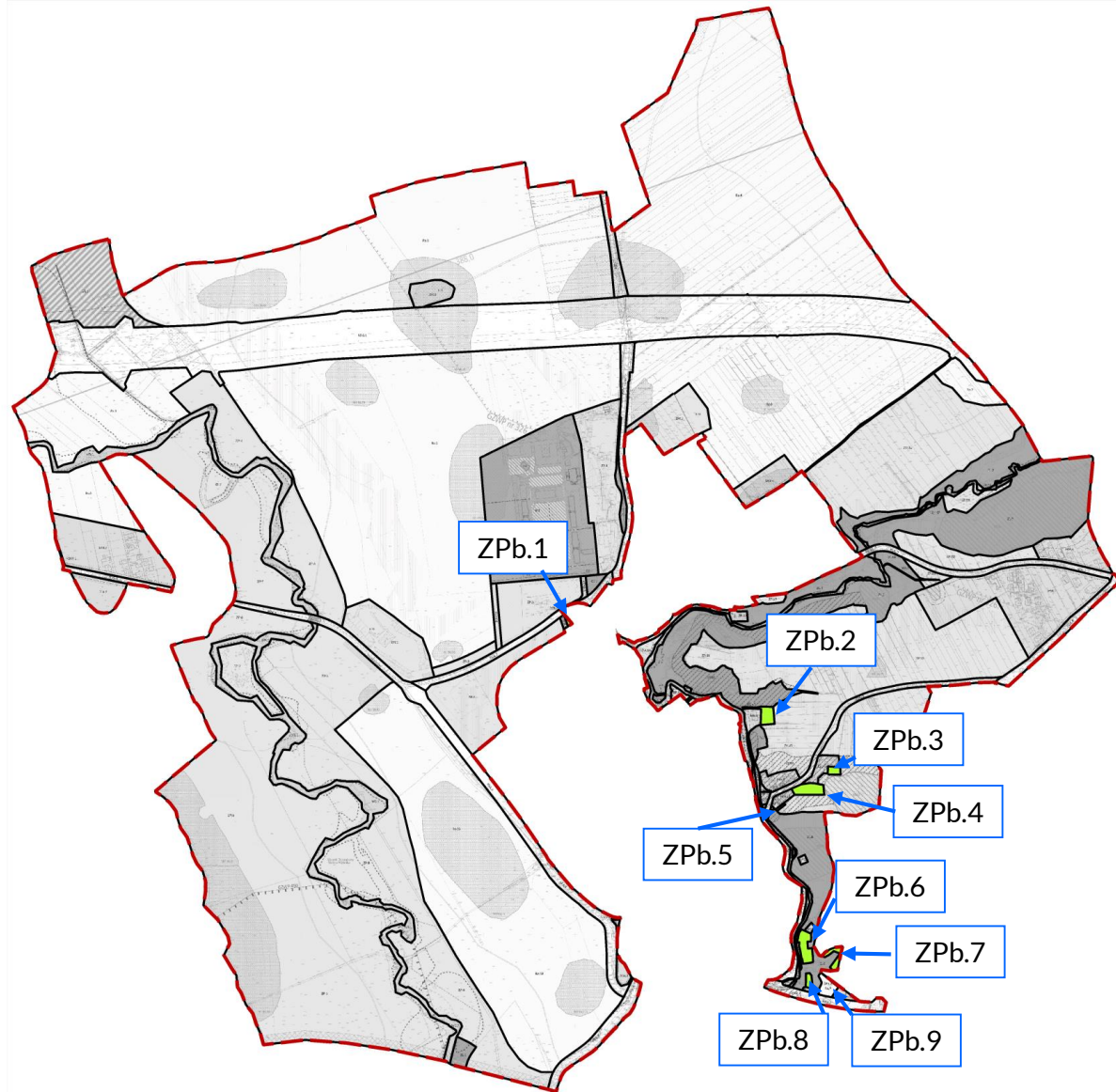
ZW.1 - ZW.7
Tereny zieleni nadrzecznej,
o podstawowym przeznaczeniu
pod zielen stanowiącą obudowę
biologiczną rzeki

ZW



ZPb.1 - ZPb.9
Tereny zieleni urządzonej,
o podstawowym przeznaczeniu pod
zieleń towarzyszącą obiektom
budowlanym

ZPb

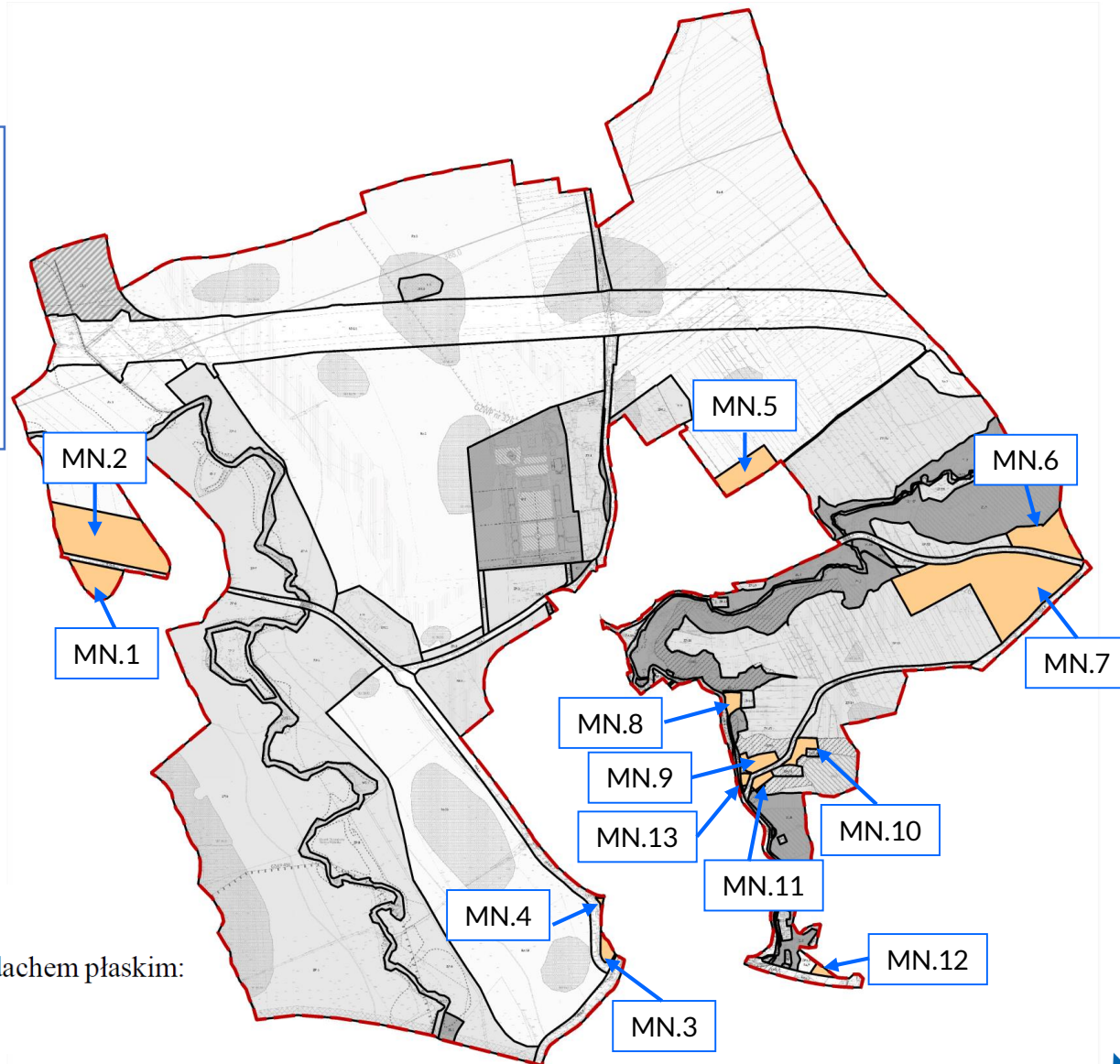


MN.1 – MN.13

Tereny zabudowy mieszkaniowej jednorodzinnej, o podstawowym przeznaczeniu pod zabudowę jednorodziną realizowaną jako budynki jednorodzinne w układzie wolnostojącym albo bliźniaczym.

MN

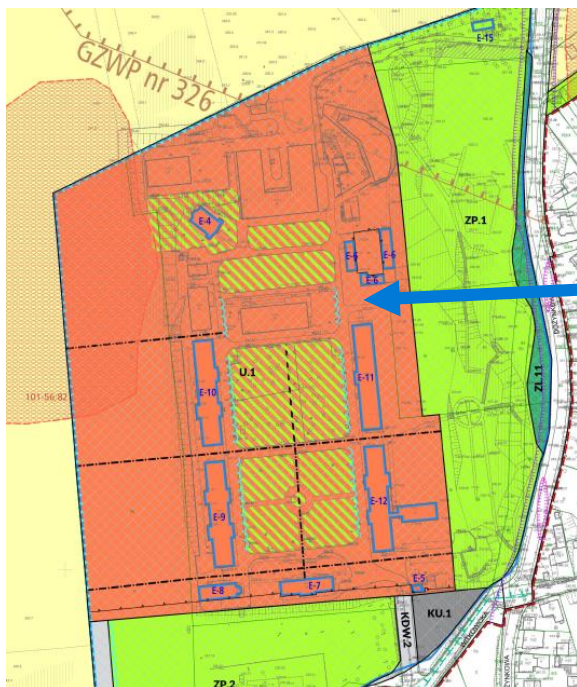
- 1) minimalny wskaźnik terenu biologicznie czynnego: 60%;
- 2) maksymalny wskaźnik powierzchni zabudowy: 30%;
- 3) maksymalną wysokość zabudowy: 11 m, a dla budynków przekrytych dachem płaskim: 9,5 m;
- 4) wskaźnik intensywności zabudowy: 0,01 – 0,5;



U.1

Teren zabudowy usługowej,
o podstawowym przeznaczeniu pod
zabudowę budynkami usługowymi

U

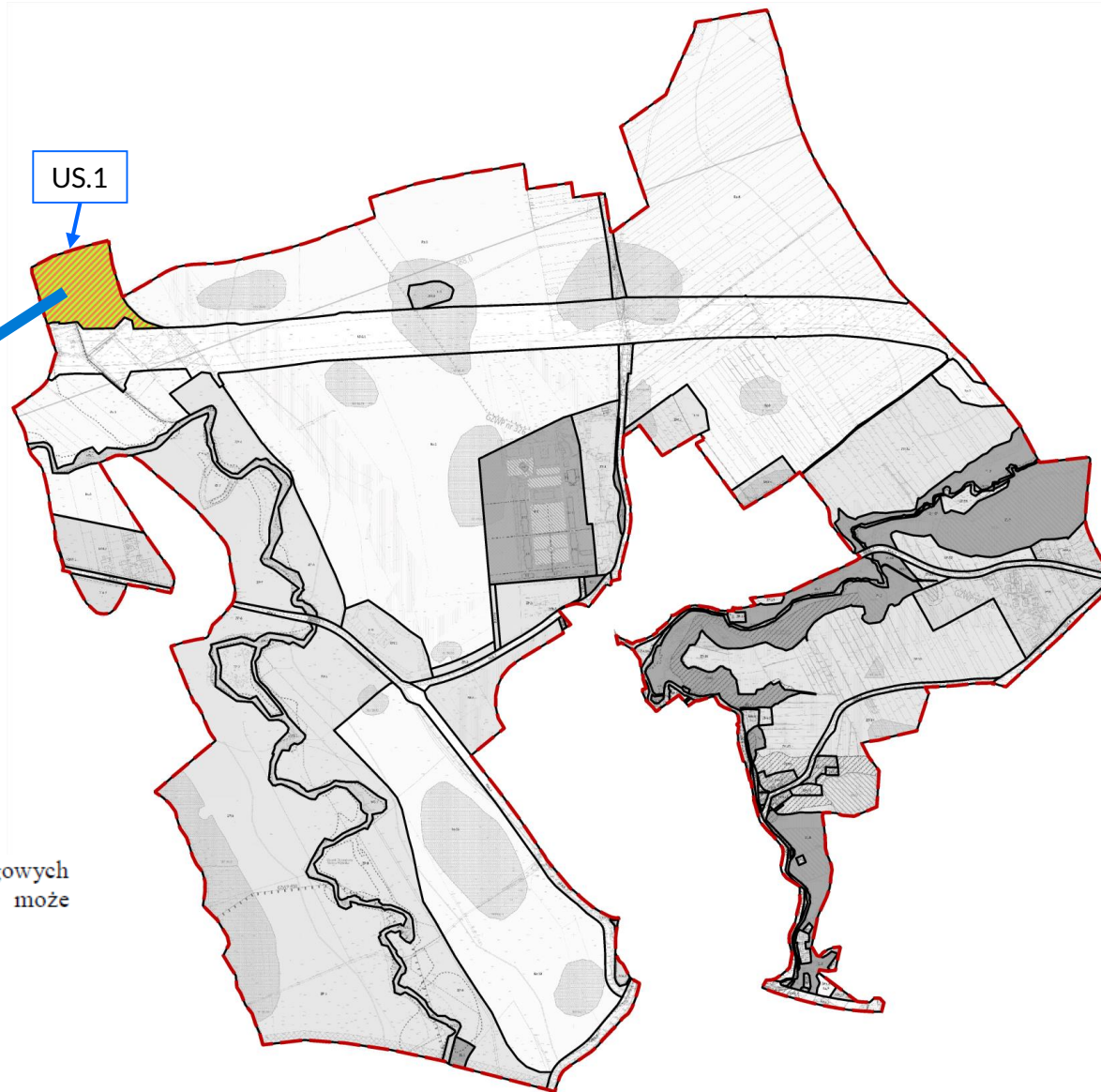
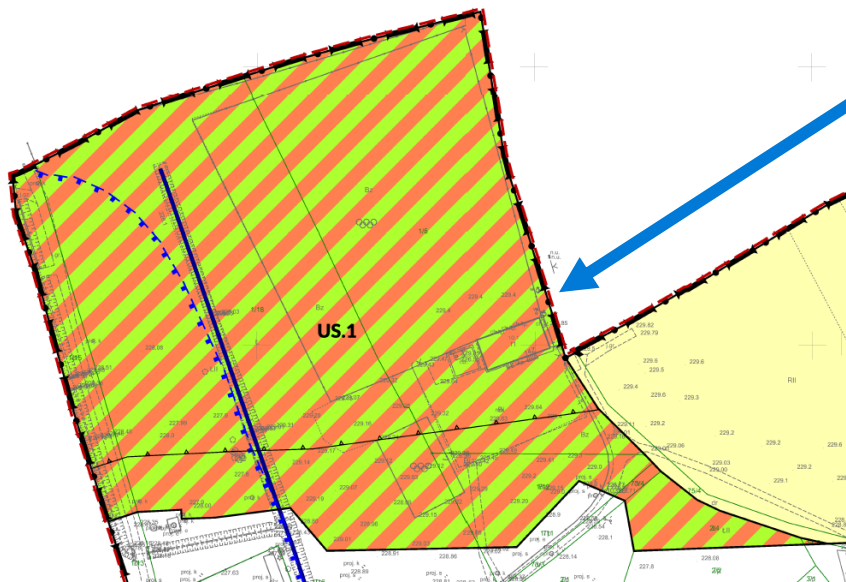


- 1) nakaz lokalizacji nowych obiektów budowlanych w sposób uwzględniający wyznaczone na rysunku planu osie kompozycyjne - zgodnie z § 9 ust. 2;
- 2) minimalny wskaźnik terenu biologicznie czynnego: 40%;
- 3) maksymalny wskaźnik powierzchni zabudowy: 45%;
- 4) maksymalną wysokość zabudowy: 16 m;
- 5) wskaźnik intensywności zabudowy: 0,01 – 1,5;





US.1
 Teren sportu i rekreacji,
 o podstawowym
 przeznaczeniu pod zabudowę
 obiektami sportu i rekreacji

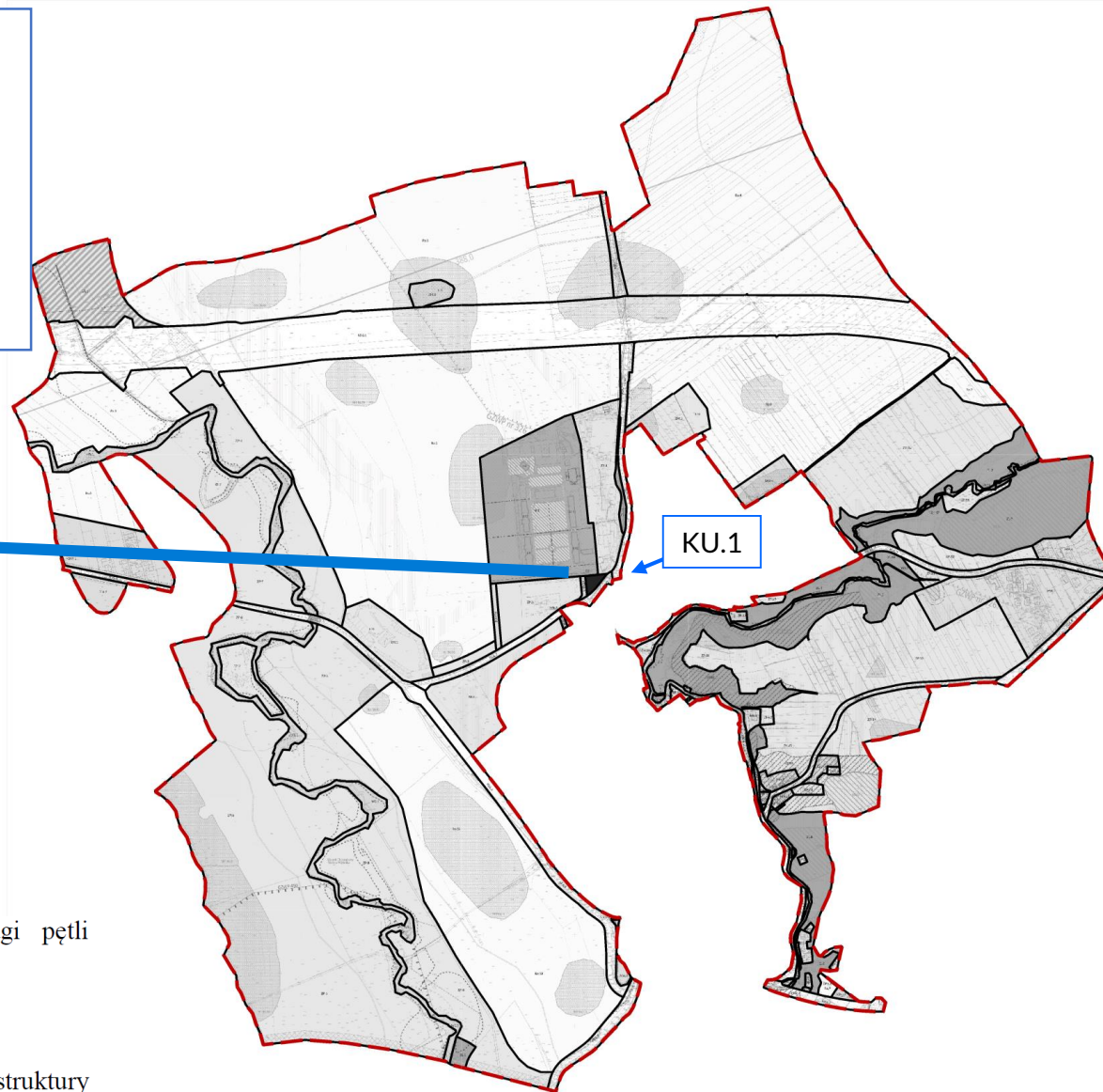
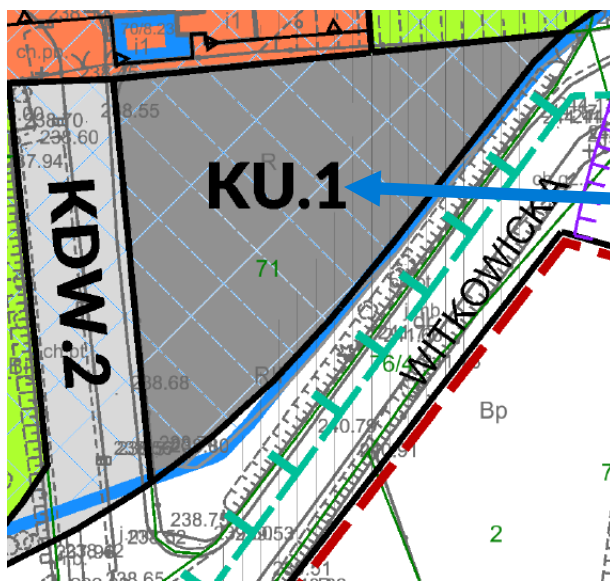


2. Jako przeznaczenie uzupełniające ustala się możliwość lokalizacji funkcji usługowych towarzyszących przeznaczeniu podstawowemu – przy czym ich udział nie może przekraczać 30% powierzchni całkowitej budynków.
3. W zakresie kształtowania zabudowy i zagospodarowania terenu ustala się:
 - 1) minimalny wskaźnik terenu biologicznie czynnego: 40%;
 - 2) maksymalną wysokość zabudowy:
 - a) dla hali sportowej: 16 m,
 - b) dla pozostałych obiektów budowlanych: 7 m;
 - 3) wskaźnik intensywności zabudowy: 0,01 – 1,0.



KU.1

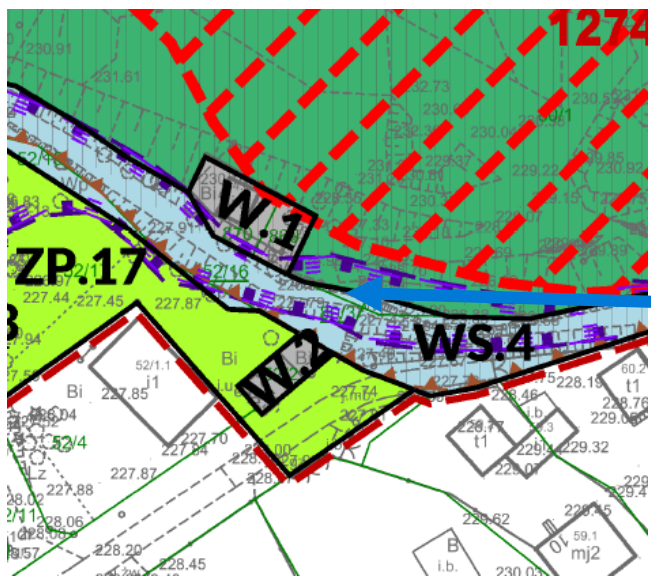
Teren obsługi i urządzeń komunikacyjnych, o podstawowym przeznaczeniu pod obiekty i urządzenia transportu publicznego – pętla autobusowa



2. Dopuszcza się lokalizację budynków usługowych niezbędnych dla obsługi pętli autobusowej.
3. W zakresie kształtowania zabudowy i zagospodarowania terenu ustala się:
 - 1) minimalny wskaźnik terenu biologicznie czynnego: 10%;
 - 2) wskaźnik intensywności zabudowy: 0,01 – 0,2;
 - 3) maksymalną wysokość zabudowy: 5 m, a dla obiektów i urządzeń infrastruktury technicznej: 10 m.



W.1, W.2
Tereny infrastruktury
technicznej – wodociągi,
o podstawowym przeznaczeniu
pod obiekty i urządzenia
budowlane z zakresu
infrastruktury wodociągowej





Dziękujemy za uwagę!

RYSUNEK PLANU - PROJEKT

Załącznik Nr 1 do Uchwały Nr Rady Miasta Krakowa z dnia

ELEMENTY USTALEŃ PLANU:

- granica obszaru objętego planem
- linie rozgraniczające
- nieprzekraczalne linie zabudowy
- szpalery drzew wskazane do ochrony i kształtowania
- granica i obszar strefy ciągłości rzeki Prądnik i potoku Bibiczanka w terenach komunikacji
- osie kompozycyjne
- granica i obszar strefy ochrony i kształtowania zieleni
- granica i obszar strefy lokalizacji miejsc parkingowych (postojowych)

PRZEZNACZENIA TERENÓW

- MN** Tereny zabudowy mieszkaniowej jednorodzinnej (MN.1 - MN.13)
- U** Tereny zabudowy usługowej (U.1)
- US** Tereny sportu i rekreacji (US.1)
- Rz** Tereny rolnicze (Rz.1 - Rz.10)
- ZL** Tereny lasów (ZL.1 - ZL.11)
- ZP** Tereny zieleni urządzonej (ZP.1 - ZP.26)
- ZPf** Tereny zieleni urządzonej (ZPf.1 - ZPf.3)
- ZPb** Tereny zieleni urządzonej (ZPb.1 - ZPb.9)
- ZW** Tereny zieleni nadrzecznej (ZW.1 - ZW.7)
- WS** Tereny wód powierzchniowych śródlądowych (WS.1 - WS.7)
- KDS** Teren drogi publicznej klasy ekspresowej (KDS.1)
- KDZ** Tereny dróg publicznych klasy zbiorczej (KDZ.1, KDZ.2)
- KDL** Tereny dróg publicznych klasy lokalnej (KDL.1 - KDL.7)
- KDD** Tereny dróg publicznych klasy dojazdowej (KDD.1 - KDD.3)
- KDW** Tereny dróg wewnętrznych (KDW.1 - KDW.6)
- KDX** Tereny ciągów pieszych (KDX.1, KDX.2)

KU Teren obsługi i urządzeń komunikacyjnych (KU.1)

W Tereny infrastruktury technicznej - wodociągi (W.1, W.2)

ELEMENTY INFORMACYJNE NIE STANOWIĄCE USTALEŃ PLANU:

- granica administracyjna miasta
- obiekty i obszary ujęte w gminnej ewidencji zabytków
- stanowisko archeologiczne punktowe
- stanowiska archeologiczne obszarowe
- granica archeologicznej strefy ochrony konserwatorskiej
- rowy
- granica udokumentowanego Głównego Zbiornika Wód Podziemnych nr 326 Częstochowa
- granica udokumentowanego Głównego Zbiornika Wód Podziemnych nr 450 Dolina rzeki Wisła (Kraków)
- granica obszaru szczególnego zagrożenia powodzią ze strony rzeki Prądnik, na którym prawdopodobieństwo wystąpienia powodzi jest wysokie i wynosi 10% (raz na 10 lat) wg map zagrożenia powodziowego
- granica obszaru szczególnego zagrożenia powodzią ze strony rzeki Prądnik, na którym prawdopodobieństwo wystąpienia powodzi jest średnie i wynosi 1% (raz na 100 lat) wg map zagrożenia powodziowego
- granica obszaru narażonego na niebezpieczeństwo powodzi, na którym prawdopodobieństwo wystąpienia powodzi jest niskie i wynosi 0,2% (raz na 500 lat) wg map zagrożenia powodziowego
- granica zasięgu obszaru, dla którego prawdopodobieństwo wystąpienia powodzi ze strony potoku Bibiczanka wynosi raz na sto lat (1%) na podstawie opracowania Wieloletniowy program inwestycyjny wraz z opracowaniem strategicznej oceny oddziaływania na środowisko dla cieków aglomeracji krakowskiej z wyłączeniem rzeki Wisły

- granica zasięgu obszaru, dla którego prawdopodobieństwo wystąpienia powodzi ze strony potoku Bibiczanka wynosi raz na 500 lat (0,2%) na podstawie opracowania Wieloletniowy program inwestycyjny wraz z opracowaniem strategicznej oceny oddziaływania na środowisko dla cieków aglomeracji krakowskiej z wyłączeniem rzeki Wisły
- granice użytków ekologicznych "Dolina Prądnika" i "Las w Witkowicach"
- granice otuliny parku krajobrazowego Dolinki Krakowskie
- obszary osuwisk wpisanych do Rejestru terenów zagrożonych ruchami masowymi ziemi oraz terenów, na których występują te ruchy
- tereny zagrożone ruchami masowymi ziemi oraz terenów, na których występują te ruchy
- tereny o spadkach powyżej 12% predysponowane do występowania ruchów masowych
- izofona hałasu drogowego LDWN=64 dB wg Strategicznej mapy hałasu miasta Krakowa z 2022r.
- izofona hałasu drogowego LDWN=68 dB wg Strategicznej mapy hałasu miasta Krakowa z 2022r.
- powierzchnia ograniczająca przeszkody wynosząca 388,0 m n.p.m. dla istniejącej drogi startowej lotniska Kraków - Balice
- przebieg drogi publicznej klasy ekspresowej w tunelu drogowym
- zasięg terenów w odległości 20 m od osi skrajnego istniejącego toru
- odległość 10 m od granicy obszaru kolejowego
- strefa 20 m od granicy obszaru kolejowego
- magistrala wodociągowa
- gazociąg wysokiego ciśnienia
- studnie awaryjnego zaopatrzenia w wodę miasta Krakowa

Cały obszar planu znajduje się w zasięgu powierzchni ograniczających przeszkody 388,0 m n.p.m. dla nowoprojektowanej drogi startowej lotniska Kraków - Balice

