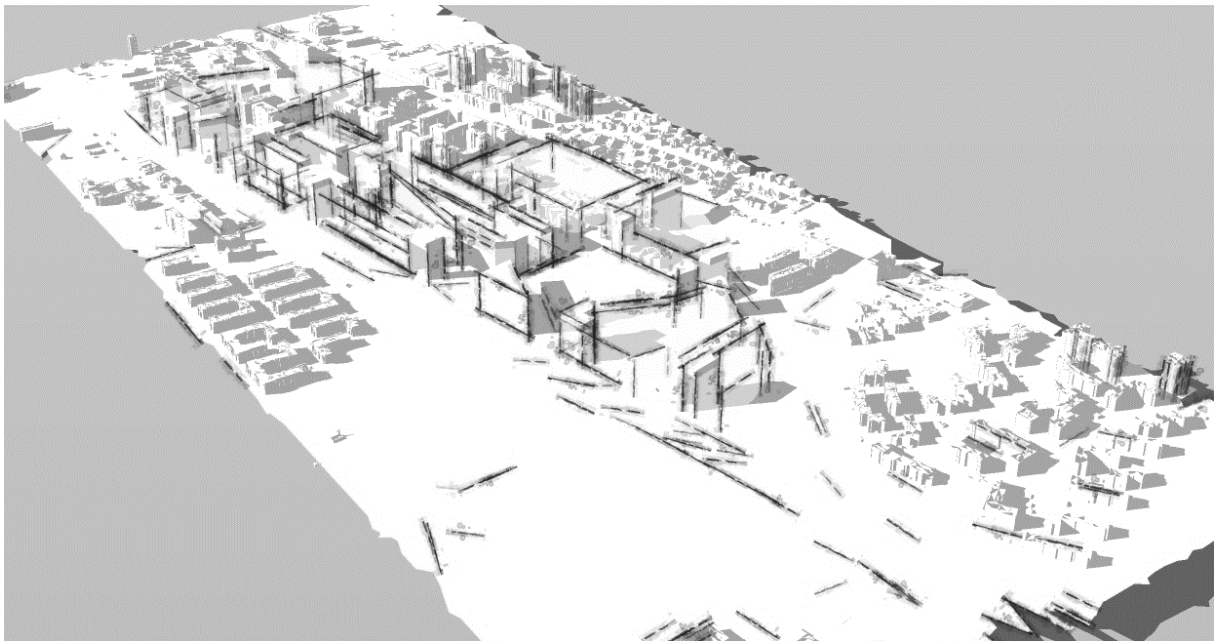


**PODSUMOWANIE  
STRATEGICZNEJ OCENY  
ODDZIAŁYWANIA NA ŚRODOWISKO**

**MIEJSCOWEGO PLANU ZAGOSPODAROWANIA PRZESTRZENNEGO OBSZARU**

**„GEN. BORA KOMOROWSKIEGO – REJON  
KONCENTRACJI USŁUG”**

UCHWAŁA Nr CXI/2954/18 RADY MIASTA KRAKOWA Z DNIA 26 WRZEŚNIA 2018 R.



**PAŹDZIERNIK 2018R.**



**Biuro Planowania Przestrzennego**

Projekt miejscowego planu zagospodarowania przestrzennego obszaru „GEN. BORA-KOMOROWSKIEGO – REJON KONCENTRACJI USŁUG” został uchwalony (przyjęty) po przeprowadzeniu procedury planistycznej uregulowanej ustawą z dnia 27 marca 2003 r. o planowaniu i zagospodarowaniu przestrzennym (t.j. Dz. U. z 2017 r., poz. 1073 z późn. zm.) a także postępowania w sprawie oceny oddziaływania na środowisko odpowiednio do przepisów ustawy z dnia 3 października 2008 r. o udostępnianiu informacji o środowisku i jego ochronie, udziale społeczeństwa w ochronie środowiska oraz o ocenach oddziaływania na środowisko (t.j. Dz. U. z 2017 r., poz. 1405 z późn. zm.).

Uchwalony miejscowy plan zagospodarowania przestrzennego obszaru „Gen. Bora-Komorowskiego – Rejon Koncentracji Usług” zgodnie ze wskazaną w Studium polityką rozwoju urbanistycznego oraz kształtowania ładu przestrzennego realizuje następujące cele – zdefiniowane w uchwale o przystąpieniu:

- Uporządkowanie przestrzenne obszaru, w tym kształtowanie nowej zabudowy oraz przestrzeni publicznych w jego obrębie w oparciu o przyjętą w Studium politykę architektoniczną,
- Dalszy rozwój jako centrum biznesowo – komercyjne obejmujące również budynki dla celów handlu wielkopowierzchniowego, przy wykorzystaniu istniejących rezerw terenów niezabudowanych.

Rozwiązania planu zostały podporządkowane określonym wyżej celom. Nie stwierdzono potrzeby rozpatrywania rozwiązań alternatywnych.

## 1. UZGODNIENIE ZAKRESU PROGNOZY ODDZIAŁYWANIA NA ŚRODOWISKO

Stosownie do art. 53 ustawy wystąpiono o uzgodnienie zakresu i stopnia szczegółowości informacji wymaganych w prognozie oddziaływania na środowisko do:

- **Regionalnego Dyrektora Ochrony Środowiska w Krakowie** – pismo znak: BP-02.6721.305.31.2016.MłA z dnia 6.10.2016 r.
- **Państwowego Powiatowego Inspektora Sanitarnego w Krakowie** - pismo znak: BP-02.6721.305.30.2016.MłA z dnia 6.10.2016 r.

W odpowiedzi na ww. pisma uzyskano odpowiedzi:

- **Regionalnego Dyrektora Ochrony Środowiska w Krakowie** – pismo znak: OO.411.3.93.2016.JJ z dnia 18 października 2016 r. uzgadnia zaproponowany zakres prognozy, zgodny z wymogami art. 51 ustawy
- **Państwowego Powiatowego Inspektora Sanitarnego w Krakowie** - pismo znak: NZ-PG-420-473/16 ZL/2016/10/717 z dnia 20 października 2016 r. uzgadnia pozytywnie bez zastrzeżeń zakres i stopień szczegółowości informacji wymaganych w prognozie oddziaływania na środowisko.

## 2. PROGNOZA ODDZIAŁYWANIA NA ŚRODOWISKO DO PROJEKTU PLANU

Prognozę oddziaływania na środowisko do projektu planu opracowano w grudniu 2016 r. na etapie opinii i uzgodnień.

Kolejne edycje (aktualizacje):

- do ponownych opinii i uzgodnień w lutym 2017r.
- do wyłożenia w lutym 2017r.
- do opiniowania i uzgodnień po wyłożeniu – styczeń 2018 r.
- do wyłożenia w lutym 2018r.
- do wyłożenia w czerwcu 2018r.

### **Wnioski zawarte w Prognozie oddziaływania na środowisko:**

1. Obszar opracowania „Gen. Bora-Komorowskiego – Rejon Koncentracji Usług” charakteryzuje się w dużej mierze utrwalonym zagospodarowaniem, głównie zabudową usługową, znaczna powierzchnia terenu jest utwardzona. Istniejące zasoby wolnych terenów zlokalizowane są głównie w rejonie wschodniego krańca obszaru.
2. Celem planu miejscowego obszaru „Gen. Bora-Komorowskiego– Rejon Koncentracji Usług” jest:
  - *stworzenie warunków prawnych dla uporządkowania przestrzennego obszaru, w tym kształtowania nowej zabudowy oraz przestrzeni publicznych w jego obrębie w oparciu o przyjętą w Studium politykę architektoniczną,*
  - *dalszy rozwój obszaru jako centrum biznesowo – komercyjnego obejmującego również budynki dla celów handlu wielkopowierzchniowego, przy wykorzystaniu istniejących rezerw terenów niezabudowanych.*
3. Analizowane tereny tworzą obszar koncentracji usług biznesowo-komercyjnych, rozwijający się od początku lat 90-tych XX w. Wówczas objęte były konkursem Obszar Strategiczny Olsza, którego celem było wskazanie kierunków i zasad przestrzennych dla prawidłowego rozwoju obszaru, stanowiącego wielofunkcyjne centrum o znaczeniu ogólnomiejskim. W chwili obecnej w obszarze projektu planu wyróżnić można fragmenty oraz obiekty, które już teraz wpisują się w obrany kierunek rozwoju. Analizowany projekt planu, biorąc pod uwagę jego cele stwarza możliwości dla zabudowy obszaru będącej kontynuacją zapoczątkowanego trendu – zabudowy wielkomiejskiej intensywnej, w przewadze usługowej, o wysokiej jakości architektury i rozwiązań funkcjonalno-przestrzennych.
4. W projekcie planu wśród wyznaczonych terenów największy udział mają tereny usług (ok. 60%) z czego na połowie będą mogły być realizowane obiekty handlu wielkopowierzchniowego. Tereny zabudowy mieszkaniowej stanowią zaledwie 9% powierzchni całego terenu (obejmują tereny mieszkaniowe istniejące lub będące w trakcie budowy). Tereny komunikacji (drogi publiczne) zajmują ponad 30%.
5. Największy wpływ na komponenty środowiska będzie miało zainwestowanie terenów dotąd wolnych od zabudowy. Najbardziej istotne zmiany dotyczyć będą terenów UC/U oraz U.7, nowa intensywna zabudowa może zaznaczyć się w pozostałych terenach usług głównie jako uzupełnienia np. w miejscach istniejących parkingów. Możliwe skutki realizacji ustaleń planu w tym kontekście – w zależności od zrealizowanego zagospodarowania, głównie wynikać będą z zabudowy (lub rozbudowy istniejących obiektów) obszaru budynkami usługowym, w tym obiektami handlowymi o powierzchni sprzedaży powyżej 2000m<sup>2</sup>, a także o znacznej wysokości – zwłaszcza w terenach dotychczas niezabudowanych (zieleń nieurządzona, parkingi). Poza znacznym wpływem, na ten już obecnie mocno przekształcony antropogenicznie obszar w skutek ewentualnej realizacji dopuszczonego

projektem planu zagospodarowania, a co za tym idzie dużego wzrostu użytkowników obszaru – przewiduje się nasilenie skumulowanych oddziaływań na komponenty środowiska.

6. Prognozuje się, że większe zmiany nie będą dotyczyć tych fragmentów, na których zrealizowane zostały kompleksy zabudowy mieszkaniowej wielorodzinnej i usługowej oraz pojedynczych nowszych obiektów. Pozostałe tereny mogą podlegać intensywnym przekształceniom. Od strony ul. Dobrego Pasterza również mogą powstać nowe obiekty usługowe. W wyznaczonych terenach ustalono niższe wysokości maksymalne, nie mniej budynki o wysokości 36 m czy 38 m lokalizowane wzdłuż ulicy również zmieniają charakter ciągu komunikacyjnego, w tym definitywnie ograniczą istniejące wglądy w daleki krajobraz i nie pozostaną bez wpływu na istniejącą zabudowę po północnej stronie ul. Dobrego Pasterza.
7. Wskutek realizacji ustaleń planu w tej części miasta powstanie bardzo intensywny zespół zabudowy stanowiący wyróżniającą się przestrzennie „wyspę” pomiędzy osiedlami zabudowy wielorodzinnej oraz jednorodzinnej. Aspekty krajobrazowe będą tu najbardziej uchwytne i zauważalne, nie mniej zintensyfikowanie zainwestowania będzie mieć również znaczące przełożenie na takie aspekty jak ruch komunikacyjny na styku połączenia z układem ogólnomiejskim, jak również w obrębie obszaru oraz lokalne warunki mikroklimatyczne. Wzrost ilości użytkowników obszaru spowoduje generowanie większych ilości odpadów i ścieków komunalnych.
8. Mając na uwadze powyższe, kontynuacja dotychczasowych funkcji obszaru z naciskiem na funkcje usługowe, w tym handlu wielkopowierzchniowego jest uzasadniona, przy czym wraz ze znaczącym wzrostem ilości użytkowników (wg szacunków kilkanaście tysięcy w samych obiektach biurowych) należy liczyć się z pogorszeniem warunków komunikacyjnych w zakresie dojazdu oraz wyjazdu z obszaru. W tym aspekcie niezwykle ważnym będzie realizacja linii tramwajowej (wzrost ilości przejazdów komunikacją zbiorową komunikacją zbiorową) a także północnej obwodnicy Krakowa (zmniejszenie ruchu tranzytowego w ciągu ul. Bora – Komorowskiego). Zauważa się również, że powstanie wysokiej, intensywnej zabudowy, w pewnym stopniu zagrażać może (mimo zastosowań rozwiązań minimalizujących) przelatującym ptakom, wpływać będzie również na modyfikację mikroklimatu oraz zmieniać cyrkulację powietrza w rejonie. Będzie stanowić również źródło uciążliwości dla osób mieszkających w otoczeniu.
9. Zminimalizowanie obecnie występujących oddziaływań na środowisko może w pewnym stopniu nastąpić dzięki ewentualnemu wprowadzeniu w obszarze planu zieleni wysokiej, które mogą stworzyć potencjalne mikrosiedliska w sąsiedztwie zabudowy, również w otoczeniu rozległych utwardzonych powierzchni wewnątrz obszaru, gdzie obecnie mamy do czynienia z deficytem zieleni wysokiej.
10. Ponadto, realizacja ustaleń projektu planu stworzy możliwość usunięcia występujących w obszarze dysonansów zarówno pod względem skali jak i jakości architektury oraz poprawy walorów estetycznych w rejonie ważnych ciągów i węzłów komunikacyjnych.
11. Ze względu na orientacyjny charakter informacji dotyczącej lokalizacji linii i przystanku metra w obrębie obszaru planu, a także wstępność koncepcji i wynikający stąd brak jakichkolwiek danych w zakresie możliwych rozwiązań, ocena oddziaływania lokalizacji metra na środowisko nie była możliwa i nie została uwzględniona w niniejszej Prognozie.

Wyżej wymienione wnioski podsumowują wprowadzone rozwiązania planistyczne i stan środowiska przyrodniczego. Uwagi i postulaty zawarte w prognozie sporządzonej do projektu planu zostały przeanalizowane.

### 3. POSTĘPOWANIE W SPRAWIE OCENY ODDZIAŁYWANIA NA ŚRODOWISKO – PRZEPROWADZONE W OPARCIU O PRZEPISY USTAWY Z DNIA 3 PAŹDZIERNIKA 2008 R. O UDOSTĘPNIANIU INFORMACJI O ŚRODOWISKU I JEGO OCHRONIE, UDZIALE SPOŁECZEŃSTWA W OCHRONIE ŚRODOWISKA ORAZ O OCENACH ODDZIAŁYWANIA NA ŚRODOWISKO.

Opinie właściwych organów, o których mowa w art. 57 i 58 ww. ustawy.

Prezydent Miasta Krakowa, jako organ sporządzający projekt miejscowego planu zagospodarowania przestrzennego uzyskał opinie właściwych organów:

#### 1. Regionalnego Dyrektora Ochrony Środowiska,

- pismo znak: OO.410.5.1.2017.MZi z 24 stycznia 2017 r. (w odpowiedzi na pismo znak: BP - 03.6721.305.81.2016.MŁA) Regionalny Dyrektor Ochrony Środowiska w Krakowie przekazał opinię zawierającą następującą informację:

*Wprowadzone zmiany w zakresie przeznaczenia terenu nie wpłyną w sposób istotny na środowisko, natomiast ustalenia planu dotycząc wskaźników intensywności i wysokości zabudowy. Zwraca się uwagę na ustalenia planu dla terenu U.7 zlokalizowanego we wschodnim fragmencie obszaru, stanowiącym względem pozostałych obszarów wyniesienie. Dla terenu U.7 przewidziano max. Wysokości zabudowy 55m. Powstanie kompleksu wysokiej zabudowy może zagrażać przelatującym ptakom (zwłaszcza przy zastosowaniu powierzchni refleksyjnych w elewacjach).*

*Ponadto lokalizacja proponowanej zabudowy w terenie u.7 może wpłynąć na cyrkulację powietrza. Zgodnie ze studium, teren U.7 znajduje się w potencjalnym obszarze wymiany powietrza, stanowiącym element systemu przewietrzania miasta. Co prawda dla analizowanego terenu w ustaleniach planu ze względu na funkcje jakie pełni, określono wyższy minimalny wskaźnik terenu biologicznie czynnego na poziomie 50% jak również zawarto nakaz realizacji budynków w układzie południkowym lub jako budynki punktowe. Niemniej jednak w ramach możliwości rozwiązań ograniczających negatywne oddziaływanie proponuje się rozważenie obniżenia zaproponowanej maksymalnej wysokości zabudowy dla terenu U.7.*

*Zdaniem Regionalnego Dyrektora Ochrony środowiska w Krakowie ustalenia planu należy bezwzględnie uzupełnić o zapisy dotyczące elewacji budynków. Architektura budynków na tym terenie oraz technologia zastosowana do budowy i wykończenia elewacji powinna minimalizować ryzyko kolizji ptaków z budynkami (m.in. brak dużych oszklonych powierzchni).*

#### **Stanowisko PMK:**

*Do projektu planu wprowadzony został następujący zapis: w odniesieniu do elewacji budynków w terenach usługowych o symbolach U.1- U.7 przy zastosowaniu materiałów wykończeniowych mogących powodować zagrożenie dla przelotu ptaków (np. ściany przeszklone lub materiały odbijające obraz otoczenia) należy zastosować rozwiązania minimalizujące możliwość kolizji.*

#### 2. Państwowego Powiatowego Inspektora Sanitarnego

- pismo znak: NZ-PG-420-4/17 ZL/2017/01/22 z dnia 10 stycznia 2017 r. (w odpowiedzi na pismo znak: BP-03.6721.305.87.2016.MŁA z 22 grudnia 2016 r.) Państwowy Powiatowy Inspektor Sanitarny zaopiniował projekt miejscowego planu zagospodarowania przestrzennego pozytywnie bez zastrzeżeń.

W związku z wprowadzeniem do projektu planu zmian wynikających z uzyskanych opinii i uzgodnień wystąpiono i uzyskano ponownie opinie właściwych organów:

**1. Regionalnego Dyrektora Ochrony Środowiska,**

- pismo znak: OO.410.5.8.2017.MZi z 9 marca 2017 r. (w odpowiedzi na pismo znak: BP-03.6721.305.95.2017.MŁA z 20 lutego 2017 r.) Regionalny Dyrektor Ochrony Środowiska w Krakowie:

- zwraca uwagę na wprowadzony zapis nakazujący w przypadku realizacji ekranów akustycznych wykonania ich w 80% z materiałów przezroczystych, których skuteczność w pochłanianiu dźwięku jest mniejsza i na późniejszym etapie może się okazać że ochrona ta jest niewystarczająca,

- zawiera uwagę że wprowadzono zapis ograniczający kolizję ptaków z budynkami wysokimi, a w terenie U.7 co prawda nie zmieniono wysokości zabudowy ale wprowadzono nakaz realizacji budynków w sposób zgodny z zasadami aerodynamiki – optymalizujących intensywność przewietrzania i poprawiających parametry środowiska wokół budynków

**Stanowisko PMK:**

Zapisy dotyczące realizacji materiałów przezroczystych w ekranach akustycznych wynika z obrad i koreferatu przedstawionego na MKUA, w związku z czym zapisy pozostawia się w obecnej formie.

**2. Państwowego Powiatowego Inspektora Sanitarnego**

- pismo znak: NZ-PG-420-73/17 ZL/2017/03/6 z dnia 13 marca 2017 r. (w odpowiedzi na pismo znak: BP-03.6721.305.99.2017.MŁA z 20 lutego 2017 r.) Państwowy Powiatowy Inspektor Sanitarny zaopiniował projekt miejscowego planu zagospodarowania przestrzennego pozytywnie bez zastrzeżeń.

W związku z wprowadzeniem do projektu planu zmian wynikających z uwzględnienia uwag złożonych podczas wyłożenia projektu planu do publicznego wglądu (od 27 marca do 25 kwietnia 2017 r.) uzyskano ponownie opinie właściwych organów:

**1. Regionalnego Dyrektora Ochrony Środowiska,**

- pismo znak OO.410.5.2.2018.JJ (w odpowiedzi na pismo znak: BP-03.6721.305.116.2018.MŁA z 18 stycznia 2018 r.) Regionalny Dyrektor Ochrony Środowiska w Krakowie wymienił jakie zmiany dokonano w projekcie planu oraz uznał że poprzednie zapisy projektu planu były korzystniejsze. Organ zaopiniował pozytywnie prognozę oddziaływania na środowisko oraz poinformował że opinie należy traktować łącznie w poprzednimi opiniami.

**Stanowisko PMK:**

Przeanalizowano postulaty i w związku brakiem jasnych przesłanek do zmian, projekt planu pozostawiono w tej samej formie.

**2. Państwowego Powiatowego Inspektora Sanitarnego**

- pismo znak: NZ-PG-420-21/18z dnia 31 stycznia 2018 r. (w odpowiedzi na pismo znak: BP-03.6721.305.114.2018.MŁA z 18 stycznia 2018 r.) Państwowy Powiatowy Inspektor Sanitarny zaopiniował projekt miejscowego planu zagospodarowania przestrzennego pozytywnie bez zastrzeżeń.

W związku z wprowadzeniem do projektu planu zmian wynikających z przegłosowania przez RMK wniesionych poprawek podczas uchwalania planu uzyskano ponownie opinie właściwych organów:

### **1. Regionalnego Dyrektora Ochrony Środowiska,**

- pismo znak: OO.410.5.22.2018.MaS z 21 czerwca 2018 r. (w odpowiedzi na pismo znak: BP - 03.6721.305.138.2018.MŁA z 4 czerwca 2018r.) Regionalny Dyrektor Ochrony Środowiska w Krakowie przekazał informacje że podziela ocenę przedstawioną w prognozie oddziaływania na środowisko że przyjęty poziom wskaźnika terenu biologicznie czynnego jest wartością zbyt niską.

#### ***Stanowisko PMK:***

Pismem znak BP -03.6721.305.141.2018.MŁA z 25 czerwca 2018r. Prezydent poprosił o doprecyzowanie stanowiska i wypowiedzenie się i wydanie pozytywnej lub negatywnej opinii do każdej z poprawek, oraz w przypadku opinii negatywnych podanie warunków otrzymania opinii pozytywnej.

### **Regionalny Dyrektor Ochrony Środowiska,**

- pismo znak: OO.410.5.32.2018.MaS z 9 lipca 2018 r. (w odpowiedzi na pismo znak: BP - 03.6721.305.141.2018.MŁA z 25 czerwca 2018r) Regionalny Dyrektor Ochrony Środowiska w Krakowie przekazał ponownie informacje że podziela ocenę przedstawioną w prognozie oddziaływania na środowisko oraz że nie wnosi uwag do sposobu realizacji miejsc parkingowych.

#### ***Stanowisko PMK:***

Po dogłębnych analizach oraz w związku z faktem że zmiany w projekcie planu wynikają z poprawek Rady Miasta Krakowa, projekt planu pozostawiono bez zmian.

### **2. Państwowego Powiatowego Inspektora Sanitarnego**

- pismo znak: NZ-PG-420-214/18 ZL/2018/06/1080 z dnia 3 lipca 2018 r. (w odpowiedzi na pismo znak: BP-03.6721.305.142.2018.MŁA z 26 czerwca 2018 r.) Państwowy Powiatowy Inspektor Sanitarny zaopiniował projekt miejscowego planu zagospodarowania przestrzennego pozytywnie bez zastrzeżeń.

#### 4. ZGŁOSZONE UWAGI I WNIOSKI

Zgodnie z przepisami ustawy w procesie sporządzania miejscowego planu zagospodarowania przestrzennego została zapewniona możliwość udziału społeczeństwa w przeprowadzonym postępowaniu w sprawie oddziaływania na środowisko, dotyczące dokumentów:

- Projektu miejscowego planu zagospodarowania przestrzennego obszaru „Gen. Bora-Komorowskiego – Rejon Koncentracji Usług”,
- Prognozy oddziaływania na środowisko do ww. planu, zwanej dalej „Prognozą”.

Możliwość udziału społeczeństwa w ww. postępowaniu w sprawie oddziaływania na środowisko została zapewniona m.in. w trakcie wyłożenia projektu planu do publicznego wglądu:

Projekt miejscowego planu zagospodarowania przestrzennego obszaru „Gen. Bora-Komorowskiego – Rejon Koncentracji Usług” został wyłożony do publicznego wglądu w okresie od 27 marca 2017r. do 25 kwietnia 2017r.

Prezydent Miasta Krakowa Zarządzenie nr 1322/2017 z dnia 30 maja 2017 r. w sprawie rozpatrzenia uwag i pism złożonych do wyłożonego do publicznego wglądu projektu miejscowego planu zagospodarowania przestrzennego obszaru „Gen. Bora-Komorowskiego – Rejon Koncentracji Usług” rozpatrzył uwagi dotyczące projektu planu.

Projekt miejscowego planu zagospodarowania przestrzennego obszaru „Gen. Bora-Komorowskiego – Rejon Koncentracji Usług” został ponownie wyłożony do publicznego wglądu w okresie od 12 lutego 2018r. do 12 marca 2018r.

Prezydent Miasta Krakowa Zarządzenie nr 938/2018 z dnia 16 kwietnia 2017 r. w sprawie rozpatrzenia uwag i pism złożonych do ponownie wyłożonego do publicznego wglądu projektu miejscowego planu zagospodarowania przestrzennego obszaru „Gen. Bora-Komorowskiego – Rejon Koncentracji Usług” rozpatrzył uwagi dotyczące projektu planu.

Projekt miejscowego planu zagospodarowania przestrzennego obszaru „Gen. Bora-Komorowskiego – Rejon Koncentracji Usług” został ponownie po raz 3 wyłożony do publicznego wglądu w części w okresie od 11 lipca 2018r. do 8 sierpnia 2018r.

Prezydent Miasta Krakowa Zarządzenie nr 2172/2018 z dnia 24 sierpnia 2018 r. w sprawie rozpatrzenia uwag i pism złożonych do ponownie wyłożonej do publicznego wglądu części projektu miejscowego planu zagospodarowania przestrzennego obszaru „Gen. Bora-Komorowskiego – Rejon Koncentracji Usług” rozpatrzył uwagi dotyczące projektu planu.

Ponadto w celu zapoznania mieszkańców z założeniami sporządzanych dokumentów odbyły się spotkania w tym:

- spotkanie informacyjne – przedstawienie koncepcji planu (9 czerwca 2016 r.)
- posiedzenie Komisji Planowania Przestrzennego i Ochrony Środowiska RMK (21.11.2016 r.), podkomisja (30.11.2016 r.) oraz wydanie opinii (5.12.2016 r.)
- dostęp do informacji publicznej – w tym Biuletynu Informacji Publicznej. Przez cały okres sporządzania planu na stronie planu umieszczone są wszelkie informacje dotyczące sporządzania dokumentu jak również zamieszczano edycje projektu planu, koncepcje itd. Strona internetowe planu znajduje się pod adresem: [https://www.bip.krakow.pl/?dok\\_id=71963](https://www.bip.krakow.pl/?dok_id=71963)



## 5. TRANSGRANICZNE ODDZIAŁYWANIE NA ŚRODOWISKO

W związku z przeprowadzoną strategiczną oceną oddziaływania projektu miejscowego planu na środowisko, nie stwierdzono możliwości transgranicznego oddziaływania na środowisko na skutek realizacji projektu miejscowego planu. W związku z powyższym nie przeprowadzono postępowania dotyczącego transgranicznego oddziaływania na środowisko.

## 6. PROPOZYCJE DOTYCZĄCE METOD I CZĘSTOTLIWOŚCI PRZEPROWADZANIA MONITORINGU SKUTKÓW REALIZACJI POSTANOWIEŃ DOKUMENTU

W prognozie oddziaływania na środowisko zaproponowano metody analizy skutków realizacji ustaleń projektu planu oraz częstotliwości jej przeprowadzania w poniższej tabeli:

Tab. 1. Proponowany zakres i metody analizy wpływu ustaleń planu na komponenty środowiska.

przedmiot analiz / komponent środowiska	metoda / źródła informacji	częstotliwość	uwagi
klimat akustyczny	z wykorzystaniem „mapy hałasu” sporządzanej w cyklu 5-cio letnim	co 5 lat	-
teren biologicznie czynny	- klasyfikacja obiektowa (mapa pokrycia terenu – na podstawie zdjęć lotniczych lub zobrazowań satelitarnych) - ewidencja – budynki, krawędzie ulic - MSIP	co 5 lat	stan wyjściowy - inwentaryzacja urbanistyczna na potrzeby opracowywania planu miejscowego, opracowanie ekofizjograficzne

Proponowanych metod analizy skutków realizacji postanowień planu miejscowego, a w następstwie możliwego monitoringu, nie należy utożsamiać z monitoringiem bezpieczeństwa lub porządku i czystości w miejscach publicznych.

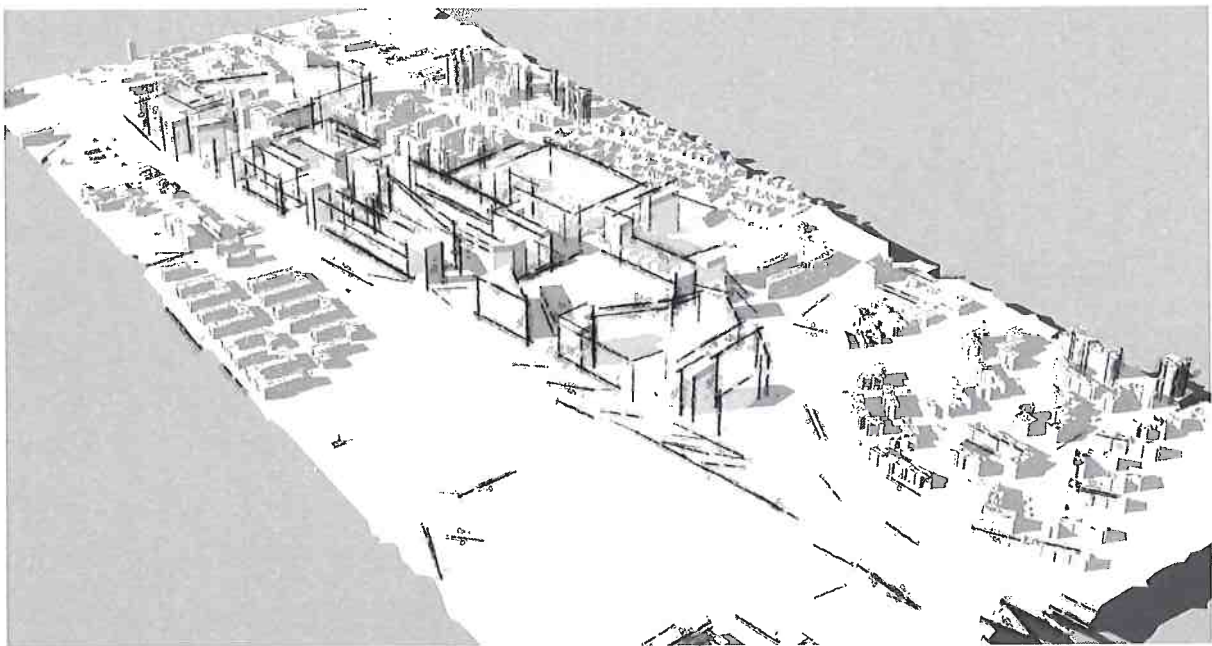
Zastępca Prezydenta  
Miasta Krakowa  
Jerzy Muzyk

**PODSUMOWANIE  
STRATEGICZNEJ OCENY  
ODDZIAŁYWANIA NA ŚRODOWISKO**

**MIEJSCOWEGO PLANU ZAGOSPODAROWANIA PRZESTRZENNEGO OBSZARU**

**„GEN. BORA KOMOROWSKIEGO – REJON  
KONCENTRACJI USŁUG”**

UCHWAŁA Nr CXI/2954/18 RADY MIASTA KRAKOWA Z DNIA 26 WRZEŚNIA 2018 R.



PAŹDZIERNIK 2018R.



**Biuro Planowania Przestrzennego**

Projekt miejscowego planu zagospodarowania przestrzennego obszaru „GEN. BORA-KOMOROWSKIEGO – REJON KONCENTRACJI USŁUG” został uchwalony (przyjęty) po przeprowadzeniu procedury planistycznej uregulowanej ustawą z dnia 27 marca 2003 r. o planowaniu i zagospodarowaniu przestrzennym (t.j. Dz. U. z 2017 r., poz. 1073 z późn. zm.) a także postępowania w sprawie oceny oddziaływania na środowisko odpowiednio do przepisów ustawy z dnia 3 października 2008 r. o udostępnianiu informacji o środowisku i jego ochronie, udziale społeczeństwa w ochronie środowiska oraz o ocenach oddziaływania na środowisko (t.j. Dz. U. z 2017 r., poz. 1405 z późn. zm.).

Uchwalony miejscowy plan zagospodarowania przestrzennego obszaru „Gen. Bora-Komorowskiego – Rejon Koncentracji Usług” zgodnie ze wskazaną w Studium polityką rozwoju urbanistycznego oraz kształtowania ładu przestrzennego realizuje następujące cele – zdefiniowane w uchwale o przystąpieniu:

- Uporządkowanie przestrzenne obszaru, w tym kształtowanie nowej zabudowy oraz przestrzeni publicznych w jego obrębie w oparciu o przyjętą w Studium politykę architektoniczną,
- Dalszy rozwój jako centrum biznesowo – komercyjne obejmujące również budynki dla celów handlu wielkopowierzchniowego, przy wykorzystaniu istniejących rezerw terenów niezabudowanych.

Rozwiązania planu zostały podporządkowane określonym wyżej celom. Nie stwierdzono potrzeby rozpatrywania rozwiązań alternatywnych.

## 1. UZGODNIENIE ZAKRESU PROGNOZY ODDZIAŁYWANIA NA ŚRODOWISKO

Stosownie do art. 53 ustawy wystąpiono o uzgodnienie zakresu i stopnia szczegółowości informacji wymaganych w prognozie oddziaływania na środowisko do:

- **Regionalnego Dyrektora Ochrony Środowiska w Krakowie** – pismo znak: BP-02.6721.305.31.2016.MłA z dnia 6.10.2016 r.
- **Państwowego Powiatowego Inspektora Sanitarnego w Krakowie** - pismo znak: BP-02.6721.305.30.2016.MłA z dnia 6.10.2016 r.

W odpowiedzi na ww. pisma uzyskano odpowiedzi:

- **Regionalnego Dyrektora Ochrony Środowiska w Krakowie** – pismo znak: OO.411.3.93.2016.JJ z dnia 18 października 2016 r. uzgadnia zaproponowany zakres prognozy, zgodny z wymogami art. 51 ustawy
- **Państwowego Powiatowego Inspektora Sanitarnego w Krakowie** - pismo znak: NZ-PG-420-473/16 ZL/2016/10/717 z dnia 20 października 2016 r. uzgadnia pozytywnie bez zastrzeżeń zakres i stopień szczegółowości informacji wymaganych w prognozie oddziaływania na środowisko.

## 2. PROGNOZA ODDZIAŁYWANIA NA ŚRODOWISKO DO PROJEKTU PLANU

Prognozę oddziaływania na środowisko do projektu planu opracowano w grudniu 2016 r. na etapie opinii i uzgodnień.

Kolejne edycje (aktualizacje):

- do ponownych opinii i uzgodnień w lutym 2017r.
- do wyłożenia w lutym 2017r.
- do opiniowania i uzgodnień po wyłożeniu – styczeń 2018 r.
- do wyłożenia w lutym 2018r.
- do wyłożenia w czerwcu 2018r.

### Wnioski zawarte w Prognozie oddziaływania na środowisko:

1. Obszar opracowania „Gen. Bora-Komorowskiego – Rejon Koncentracji Usług” charakteryzuje się w dużej mierze utrwalonym zagospodarowaniem, głównie zabudową usługową, znaczna powierzchnia terenu jest utwardzona. Istniejące zasoby wolnych terenów zlokalizowane są głównie w rejonie wschodniego krańca obszaru.
2. Celem planu miejscowego obszaru „Gen. Bora-Komorowskiego– Rejon Koncentracji Usług” jest:
  - stworzenie warunków prawnych dla uporządkowania przestrzennego obszaru, w tym kształtowania nowej zabudowy oraz przestrzeni publicznych w jego obrębie w oparciu o przyjętą w Studium politykę architektoniczną,
  - dalszy rozwój obszaru jako centrum biznesowo – komercyjnego obejmującego również budynki dla celów handlu wielkopowierzchniowego, przy wykorzystaniu istniejących rezerw terenów niezabudowanych.
3. Analizowane tereny tworzą obszar koncentracji usług biznesowo-komercyjnych, rozwijający się od początku lat 90-tych XX w. Wówczas objęte były konkursem Obszar Strategiczny Olsza, którego celem było wskazanie kierunków i zasad przestrzennych dla prawidłowego rozwoju obszaru, stanowiącego wielofunkcyjne centrum o znaczeniu ogólnomiejskim. W chwili obecnej w obszarze projektu planu wyróżnić można fragmenty oraz obiekty, które już teraz wpisują się w obrany kierunek rozwoju. Analizowany projekt planu, biorąc pod uwagę jego cele stwarza możliwości dla zabudowy obszaru będącej kontynuacją zapoczątkowanego trendu – zabudowy wielkomiejskiej intensywnej, w przewadze usługowej, o wysokiej jakości architektury i rozwiązań funkcjonalno-przestrzennych.
4. W projekcie planu wśród wyznaczonych terenów największy udział mają tereny usług (ok. 60%) z czego na połowie będą mogły być realizowane obiekty handlu wielkopowierzchniowego. Tereny zabudowy mieszkaniowej stanowią zaledwie 9% powierzchni całego terenu (obejmują tereny mieszkaniowe istniejące lub będące w trakcie budowy). Tereny komunikacji (drogi publiczne) zajmują ponad 30%.
5. Największy wpływ na komponenty środowiska będzie miało zainwestowanie terenów dotąd wolnych od zabudowy. Najbardziej istotne zmiany dotyczyć będą terenów UC/U oraz U.7, nowa intensywna zabudowa może zaznaczyć się w pozostałych terenach usług głównie jako uzupełnienia np. w miejscach istniejących parkingów. Możliwe skutki realizacji ustaleń planu w tym kontekście – w zależności od zrealizowanego zagospodarowania, głównie wynikać będą z zabudowy (lub rozbudowy istniejących obiektów) obszaru budynkami usługowym, w tym obiektami handlowymi o powierzchni sprzedaży powyżej 2000m<sup>2</sup>, a także o znacznej wysokości – zwłaszcza w terenach dotychczas niezabudowanych (zieleni nieurządzona, parkingi). Poza znacznym wpływem, na ten już obecnie mocno przekształcony antropogenicznie obszar w skutek ewentualnej realizacji dopuszczonego

projektem planu zagospodarowania, a co za tym idzie dużego wzrostu użytkowników obszaru – przewiduje się nasilenie skumulowanych oddziaływań na komponenty środowiska.

6. Prognozuje się, że większe zmiany nie będą dotyczyć tych fragmentów, na których zrealizowane zostały kompleksy zabudowy mieszkaniowej wielorodzinnej i usługowej oraz pojedynczych nowszych obiektów. Pozostałe tereny mogą podlegać intensywnym przekształceniom. Od strony ul. Dobrego Pasterza również mogą powstać nowe obiekty usługowe. W wyznaczonych terenach ustalono niższe wysokości maksymalne, nie mniej budynki o wysokości 36 m czy 38 m lokalizowane wzdłuż ulicy również zmieniają charakter ciągu komunikacyjnego, w tym definitywnie ograniczą istniejące wglądy w daleki krajobraz i nie pozostaną bez wpływu na istniejącą zabudowę po północnej stronie ul. Dobrego Pasterza.
7. Wskutek realizacji ustaleń planu w tej części miasta powstanie bardzo intensywny zespół zabudowy stanowiący wyróżniającą się przestrzennie „wyspę” pomiędzy osiedlami zabudowy wielorodzinnej oraz jednorodzinnej. Aspekty krajobrazowe będą tu najbardziej uchwytne i zauważalne, nie mniej zintensyfikowanie zainwestowania będzie mieć również znaczące przełożenie na takie aspekty jak ruch komunikacyjny na styku połączenia z układem ogólnomiejskim, jak również w obrębie obszaru oraz lokalne warunki mikroklimatyczne. Wzrost ilości użytkowników obszaru spowoduje generowanie większych ilości odpadów i ścieków komunalnych.
8. Mając na uwadze powyższe, kontynuacja dotychczasowych funkcji obszaru z naciskiem na funkcje usługowe, w tym handlu wielkopowierzchniowego jest uzasadniona, przy czym wraz ze znaczącym wzrostem ilości użytkowników (wg szacunków kilkanaście tysięcy w samych obiektach biurowych) należy liczyć się z pogorszeniem warunków komunikacyjnych w zakresie dojazdu oraz wyjazdu z obszaru. W tym aspekcie niezwykle ważnym będzie realizacja linii tramwajowej (wzrost ilości przejazdów komunikacją zbiorową komunikacją zbiorową) a także północnej obwodnicy Krakowa (zmniejszenie ruchu tranzytowego w ciągu ul. Bora – Komorowskiego). Zauważa się również, że powstanie wysokiej, intensywnej zabudowy, w pewnym stopniu zagrażać może (mimo zastosowań rozwiązań minimalizujących) przelatującym ptakom, wpływać będzie również na modyfikację mikroklimatu oraz zmieniać cyrkulację powietrza w rejonie. Będzie stanowić również źródło uciążliwości dla osób mieszkających w otoczeniu.
9. Zminimalizowanie obecnie występujących oddziaływań na środowisko może w pewnym stopniu nastąpić dzięki ewentualnemu wprowadzeniu w obszarze planu zieleni wysokiej, które mogą stworzyć potencjalne mikrosiedliska w sąsiedztwie zabudowy, również w otoczeniu rozległych utwardzonych powierzchni wewnątrz obszaru, gdzie obecnie mamy do czynienia z deficytem zieleni wysokiej.
10. Ponadto, realizacja ustaleń projektu planu stworzy możliwość usunięcia występujących w obszarze dysonansów zarówno pod względem skali jak i jakości architektury oraz poprawy walorów estetycznych w rejonie ważnych ciągów i węzłów komunikacyjnych.
11. Ze względu na orientacyjny charakter informacji dotyczącej lokalizacji linii i przystanku metra w obrębie obszaru planu, a także wstępność koncepcji i wynikający stąd brak jakichkolwiek danych w zakresie możliwych rozwiązań, ocena oddziaływania lokalizacji metra na środowisko nie była możliwa i nie została uwzględniona w niniejszej Prognozie.

Wyżej wymienione wnioski podsumowują wprowadzone rozwiązania planistyczne i stan środowiska przyrodniczego. Uwagi i postulaty zawarte w prognozie sporządzonej do projektu planu zostały przeanalizowane.

### 3. POSTĘPOWANIE W SPRAWIE OCENY ODDZIAŁYWANIA NA ŚRODOWISKO – PRZEPROWADZONE W OPARCIU O PRZEPISY USTAWY Z DNIA 3 PAŹDZIERNIKA 2008 R. O UDOSTĘPNIANIU INFORMACJI O ŚRODOWISKU I JEGO OCHRONIE, UDZIALE SPOŁECZEŃSTWA W OCHRONIE ŚRODOWISKA ORAZ O OCENACH ODDZIAŁYWANIA NA ŚRODOWISKO.

Opinie właściwych organów, o których mowa w art. 57 i 58 ww. ustawy.

Prezydent Miasta Krakowa, jako organ sporządzający projekt miejscowego planu zagospodarowania przestrzennego uzyskał opinie właściwych organów:

#### 1. Regionalnego Dyrektora Ochrony Środowiska,

- pismo znak: OO.410.5.1.2017.MZi z 24 stycznia 2017 r. (w odpowiedzi na pismo znak: BP - 03.6721.305.81.2016.MŁA) Regionalny Dyrektor Ochrony Środowiska w Krakowie przekazał opinię zawierającą następującą informację:

*Wprowadzone zmiany w zakresie przeznaczenia terenu nie wpłyną w sposób istotny na środowisko, natomiast ustalenia planu dotycząc wskaźników intensywności i wysokości zabudowy. Zwraca się uwagę na ustalenia planu dla terenu U.7 zlokalizowanego we wschodnim fragmencie obszaru, stanowiącym względem pozostałych obszarów wyniesienie. Dla terenu U.7 przewidziano max. Wysokości zabudowy 55m. Powstanie kompleksu wysokiej zabudowy może zagrażać przelatującym ptakom (zwłaszcza przy zastosowaniu powierzchni refleksyjnych w elewacjach).*

*Ponadto lokalizacja proponowanej zabudowy w terenie u.7 może wpłynąć na cyrkulację powietrza. Zgodnie ze studium, teren U.7 znajduje się w potencjalnym obszarze wymiany powietrza, stanowiącym element systemu przewietrzania miasta. Co prawda dla analizowanego terenu w ustaleniach planu ze względu na funkcje jakie pełni, określono wyższy minimalny wskaźnik terenu biologicznie czynnego na poziomie 50% jak również zawarto nakaz realizacji budynków w układzie południkowym lub jako budynki punktowe. Niemniej jednak w ramach możliwości rozwiązań ograniczających negatywne oddziaływanie proponuje się rozważenie obniżenia zaproponowanej maksymalnej wysokości zabudowy dla terenu U.7.*

*Zdaniem Regionalnego Dyrektora Ochrony środowiska w Krakowie ustalenia planu należy bezwzględnie uzupełnić o zapisy dotyczące elewacji budynków. Architektura budynków na tym terenie oraz technologia zastosowana do budowy i wykończenia elewacji powinna minimalizować ryzyko kolizji ptaków z budynkami (m.in. brak dużych oszklonych powierzchni).*

#### **Stanowisko PMK:**

*Do projektu planu wprowadzony został następujący zapis: w odniesieniu do elewacji budynków w terenach usługowych o symbolach U.1- U.7 przy zastosowaniu materiałów wykończeniowych mogących powodować zagrożenie dla przelotu ptaków (np. ściany przeszklone lub materiały odbijające obraz otoczenia) należy zastosować rozwiązania minimalizujące możliwość kolizji.*

#### 2. Państwowego Powiatowego Inspektora Sanitarnego

- pismo znak: NZ-PG-420-4/17 ZL/2017/01/22 z dnia 10 stycznia 2017 r. (w odpowiedzi na pismo znak: BP-03.6721.305.87.2016.MŁA z 22 grudnia 2016 r.) Państwowy Powiatowy Inspektor Sanitarny zaopiniował projekt miejscowego planu zagospodarowania przestrzennego pozytywnie bez zastrzeżeń.

W związku z wprowadzeniem do projektu planu zmian wynikających z uzyskanych opinii i uzgodnień wystąpiono i uzyskano ponownie opinie właściwych organów:

**1. Regionalnego Dyrektora Ochrony Środowiska,**

- pismo znak: OO.410.5.8.2017.MZi z 9 marca 2017 r. (w odpowiedzi na pismo znak: BP-03.6721.305.95.2017.MŁA z 20 lutego 2017 r.) Regionalny Dyrektor Ochrony Środowiska w Krakowie:

- zwraca uwagę na wprowadzony zapis nakazujący w przypadku realizacji ekranów akustycznych wykonania ich w 80% z materiałów przezroczystych, których skuteczność w pochłanianiu dźwięku jest mniejsza i na późniejszym etapie może się okazać że ochrona ta jest niewystarczająca,

- zawiera uwagę że wprowadzono zapis ograniczający kolizję ptaków z budynkami wysokimi, a w terenie U.7 co prawda nie zmieniono wysokości zabudowy ale wprowadzono nakaz realizacji budynków w sposób zgodny z zasadami aerodynamiki – optymalizujących intensywność przewietrzania i poprawiających parametry środowiska wokół budynków

**Stanowisko PMK:**

Zapisy dotyczące realizacji materiałów przezroczystych w ekranach akustycznych wynika z obrad i koreferatu przedstawionego na MKUA, w związku z czym zapisy pozostawia się w obecnej formie.

**2. Państwowego Powiatowego Inspektora Sanitarnego**

- pismo znak: NZ-PG-420-73/17 ZL/2017/03/6 z dnia 13 marca 2017 r. (w odpowiedzi na pismo znak: BP-03.6721.305.99.2017.MŁA z 20 lutego 2017 r.) Państwowy Powiatowy Inspektor Sanitarny zaopiniował projekt miejscowego planu zagospodarowania przestrzennego pozytywnie bez zastrzeżeń.

W związku z wprowadzeniem do projektu planu zmian wynikających z uwzględnienia uwag złożonych podczas wyłożenia projektu planu do publicznego wglądu (od 27 marca do 25 kwietnia 2017 r.) uzyskano ponownie opinie właściwych organów:

**1. Regionalnego Dyrektora Ochrony Środowiska,**

- pismo znak OO.410.5.2.2018.JJ (w odpowiedzi na pismo znak: BP-03.6721.305.116.2018.MŁA z 18 stycznia 2018 r.) Regionalny Dyrektor Ochrony Środowiska w Krakowie wymienił jakie zmiany dokonano w projekcie planu oraz uznał że poprzednie zapisy projektu planu były korzystniejsze. Organ zaopiniował pozytywnie prognozę oddziaływania na środowisko oraz poinformował że opinie należy traktować łącznie w poprzednimi opiniami.

**Stanowisko PMK:**

Przeanalizowano postulaty i w związku brakiem jasnych przesłanek do zmian, projekt planu pozostawiono w tej samej formie.

**2. Państwowego Powiatowego Inspektora Sanitarnego**

- pismo znak: NZ-PG-420-21/18z dnia 31 stycznia 2018 r. (w odpowiedzi na pismo znak: BP-03.6721.305.114.2018.MŁA z 18 stycznia 2018 r.) Państwowy Powiatowy Inspektor Sanitarny zaopiniował projekt miejscowego planu zagospodarowania przestrzennego pozytywnie bez zastrzeżeń.

W związku z wprowadzeniem do projektu planu zmian wynikających z przegłosowania przez RMK wniesionych poprawek podczas uchwalania planu uzyskano ponownie opinie właściwych organów:

### **1. Regionalnego Dyrektora Ochrony Środowiska,**

- pismo znak: OO.410.5.22.2018.MaS z 21 czerwca 2018 r. (w odpowiedzi na pismo znak: BP - 03.6721.305.138.2018.MłA z 4 czerwca 2018r.) Regionalny Dyrektor Ochrony Środowiska w Krakowie przekazał informacje że podziela ocenę przedstawioną w prognozie oddziaływania na środowisko że przyjęty poziom wskaźnika terenu biologicznie czynnego jest wartością zbyt niską.

#### **Stanowisko PMK:**

Pismem znak BP-03.6721.305.141.2018.MłA z 25 czerwca 2018r. Prezydent poprosił o doprecyzowanie stanowiska i wypowiedzenie się i wydanie pozytywnej lub negatywnej opinii do każdej z poprawek, oraz w przypadku opinii negatywnych podanie warunków otrzymania opinii pozytywnej.

### **Regionalny Dyrektor Ochrony Środowiska,**

- pismo znak: OO.410.5.32.2018.MaS z 9 lipca 2018 r. (w odpowiedzi na pismo znak: BP - 03.6721.305.141.2018.MłA z 25 czerwca 2018r) Regionalny Dyrektor Ochrony Środowiska w Krakowie przekazał ponownie informacje że podziela ocenę przedstawioną w prognozie oddziaływania na środowisko oraz że nie wnosi uwag do sposobu realizacji miejsc parkingowych.

#### **Stanowisko PMK:**

Po dogłębnych analizach oraz w związku z faktem że zmiany w projekcie planu wynikają z poprawek Rady Miasta Krakowa, projekt planu pozostawiono bez zmian.

### **2. Państwowego Powiatowego Inspektora Sanitarnego**

- pismo znak: NZ-PG-420-214/18 ZL/2018/06/1080 z dnia 3 lipca 2018 r. (w odpowiedzi na pismo znak: BP-03.6721.305.142.2018.MłA z 26 czerwca 2018 r.) Państwowy Powiatowy Inspektor Sanitarny zaopiniował projekt miejscowego planu zagospodarowania przestrzennego pozytywnie bez zastrzeżeń.



#### 4. ZGŁOSZONE UWAGI I WNIOSKI

Zgodnie z przepisami ustawy w procesie sporządzania miejscowego planu zagospodarowania przestrzennego została zapewniona możliwość udziału społeczeństwa w przeprowadzonym postępowaniu w sprawie oddziaływania na środowisko, dotyczące dokumentów:

- Projektu miejscowego planu zagospodarowania przestrzennego obszaru „Gen. Bora-Komorowskiego – Rejon Koncentracji Usług”,
- Prognozy oddziaływania na środowisko do ww. planu, zwanej dalej „Prognozą”.

Możliwość udziału społeczeństwa w ww. postępowaniu w sprawie oddziaływania na środowisko została zapewniona m.in. w trakcie wyłożenia projektu planu do publicznego wglądu:

Projekt miejscowego planu zagospodarowania przestrzennego obszaru „Gen. Bora-Komorowskiego – Rejon Koncentracji Usług” został wyłożony do publicznego wglądu w okresie od 27 marca 2017r. do 25 kwietnia 2017r.

Prezydent Miasta Krakowa Zarządzenie nr 1322/2017 z dnia 30 maja 2017 r. w sprawie rozpatrzenia uwag i pism złożonych do wyłożonego do publicznego wglądu projektu miejscowego planu zagospodarowania przestrzennego obszaru „Gen. Bora-Komorowskiego – Rejon Koncentracji Usług” rozpatrzył uwagi dotyczące projektu planu.

Projekt miejscowego planu zagospodarowania przestrzennego obszaru „Gen. Bora-Komorowskiego – Rejon Koncentracji Usług” został ponownie wyłożony do publicznego wglądu w okresie od 12 lutego 2018r. do 12 marca 2018r.

Prezydent Miasta Krakowa Zarządzenie nr 938/2018 z dnia 16 kwietnia 2017 r. w sprawie rozpatrzenia uwag i pism złożonych do ponownie wyłożonego do publicznego wglądu projektu miejscowego planu zagospodarowania przestrzennego obszaru „Gen. Bora-Komorowskiego – Rejon Koncentracji Usług” rozpatrzył uwagi dotyczące projektu planu.

Projekt miejscowego planu zagospodarowania przestrzennego obszaru „Gen. Bora-Komorowskiego – Rejon Koncentracji Usług” został ponownie po raz 3 wyłożony do publicznego wglądu w części w okresie od 11 lipca 2018r. do 8 sierpnia 2018r.

Prezydent Miasta Krakowa Zarządzenie nr 2172/2018 z dnia 24 sierpnia 2018 r. w sprawie rozpatrzenia uwag i pism złożonych do ponownie wyłożonej do publicznego wglądu części projektu miejscowego planu zagospodarowania przestrzennego obszaru „Gen. Bora-Komorowskiego – Rejon Koncentracji Usług” rozpatrzył uwagi dotyczące projektu planu.

Ponadto w celu zapoznania mieszkańców z założeniami sporządzanych dokumentów odbyły się spotkania w tym:

- spotkanie informacyjne – przedstawienie koncepcji planu (9 czerwca 2016 r.)
- posiedzenie Komisji Planowania Przestrzennego i Ochrony Środowiska RMK (21.11.2016 r.), podkomisja (30.11.2016 r.) oraz wydanie opinii (5.12.2016 r.)
- dostęp do informacji publicznej – w tym Biuletynu Informacji Publicznej. Przez cały okres sporządzania planu na stronie planu umieszczone są wszelkie informacje dotyczące sporządzania dokumentu jak również zamieszczano edycje projektu planu, koncepcje itd. Strona internetowa planu znajduje się pod adresem: [https://www.bip.krakow.pl/?dok\\_id=71963](https://www.bip.krakow.pl/?dok_id=71963)

## 5. TRANSGRANICZNE ODDZIAŁYWANIE NA ŚRODOWISKO

W związku z przeprowadzoną strategiczną oceną oddziaływania projektu miejscowego planu na środowisko, nie stwierdzono możliwości transgranicznego oddziaływania na środowisko na skutek realizacji projektu miejscowego planu. W związku z powyższym nie przeprowadzono postępowania dotyczącego transgranicznego oddziaływania na środowisko.

## 6. PROPOZYCJE DOTYCZĄCE METOD I CZĘSTOTLIWOŚCI PRZEPROWADZANIA MONITORINGU SKUTKÓW REALIZACJI POSTANOWIEŃ DOKUMENTU

W prognozie oddziaływania na środowisko zaproponowano metody analizy skutków realizacji ustaleń projektu planu oraz częstotliwości jej przeprowadzania w poniższej tabeli:

Tab. 1. Proponowany zakres i metody analizy wpływu ustaleń planu na komponenty środowiska.

przedmiot analiz / komponent środowiska	metoda / źródła informacji	częstotliwość	uwagi
klimat akustyczny	z wykorzystaniem „mapy hałasu” sporządzanej w cyklu 5-cio letnim	co 5 lat	-
teren biologicznie czynny	- klasyfikacja obiektowa (mapa pokrycia terenu – na podstawie zdjęć lotniczych lub zobrazowań satelitarnych) - ewidencja – budynki, krawędzie ulic - MSIP	co 5 lat	stan wyjściowy - inwentaryzacja urbanistyczna na potrzeby opracowywania planu miejscowego, opracowanie ekofizjograficzne

Proponowanych metod analizy skutków realizacji postanowień planu miejscowego, a w następstwie możliwego monitoringu, nie należy utożsamiać z monitoringiem bezpieczeństwa lub porządku i czystości w miejscach publicznych.

ZASTĘPCA PREZYDENTA  
MIASTA KRAKOWA  
*Jerzy Miżyk*