

Projekt uchwały w sprawie uchwalenia miejscowego planu zagospodarowania przestrzennego obszaru

„RUSZCZA-PÓŁNOC”



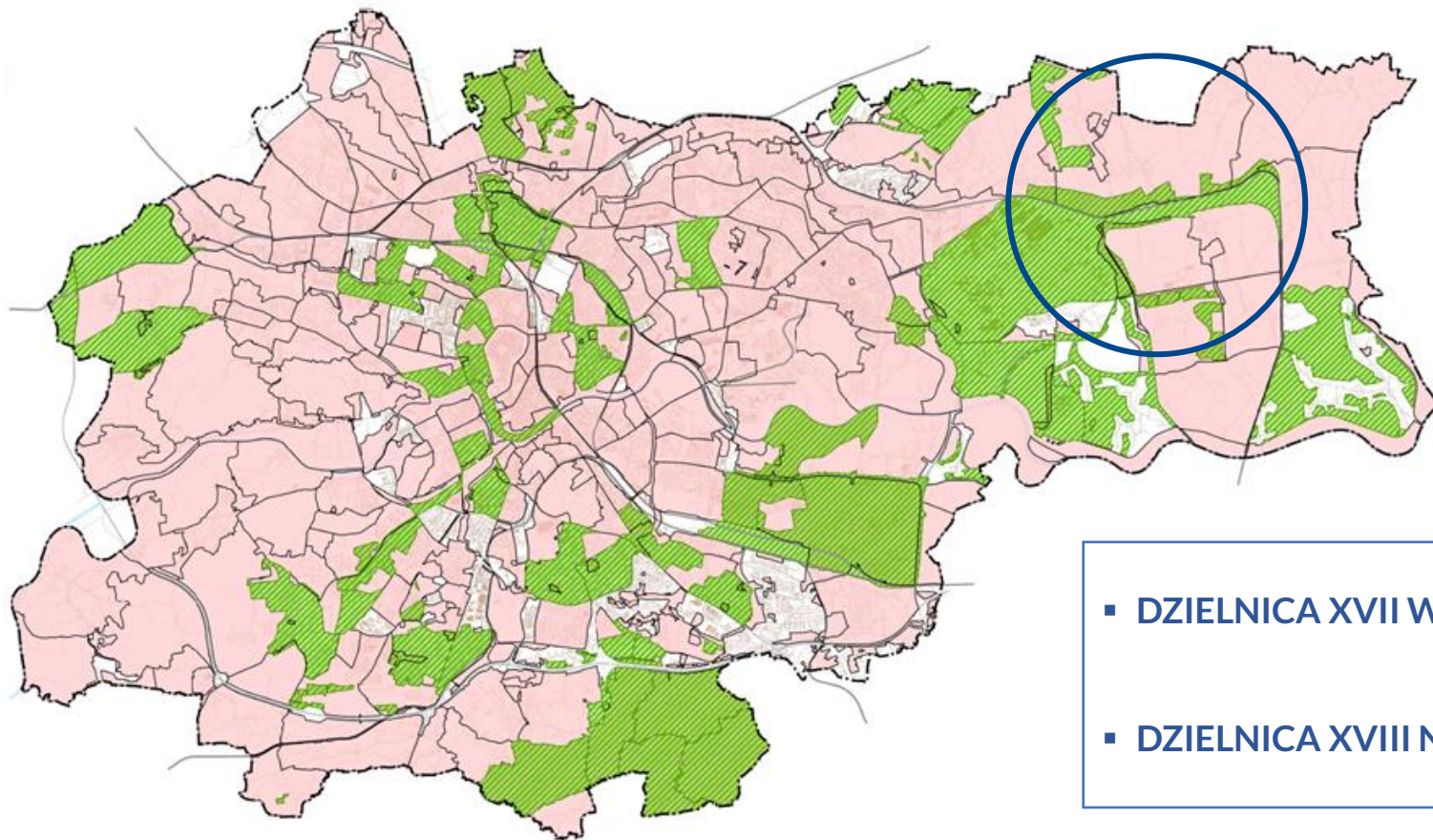
Kraków

DYSKUSJA PUBLICZNA

28 marca 2023 r.

Wydział Planowania Przestrzennego
UMK Kraków

OBSZAR OBJĘTY PRACAMI NAD MPZP RUSZCZA-PÓŁNOC



- **DZIELNICA XVII WZGÓRZA KRZESŁWICKIE**
- **DZIELNICA XVIII NOWA HUTA**

 **OBSZARY UCHWALONYCH I OBOWIĄZUJĄCYCH MPZP**

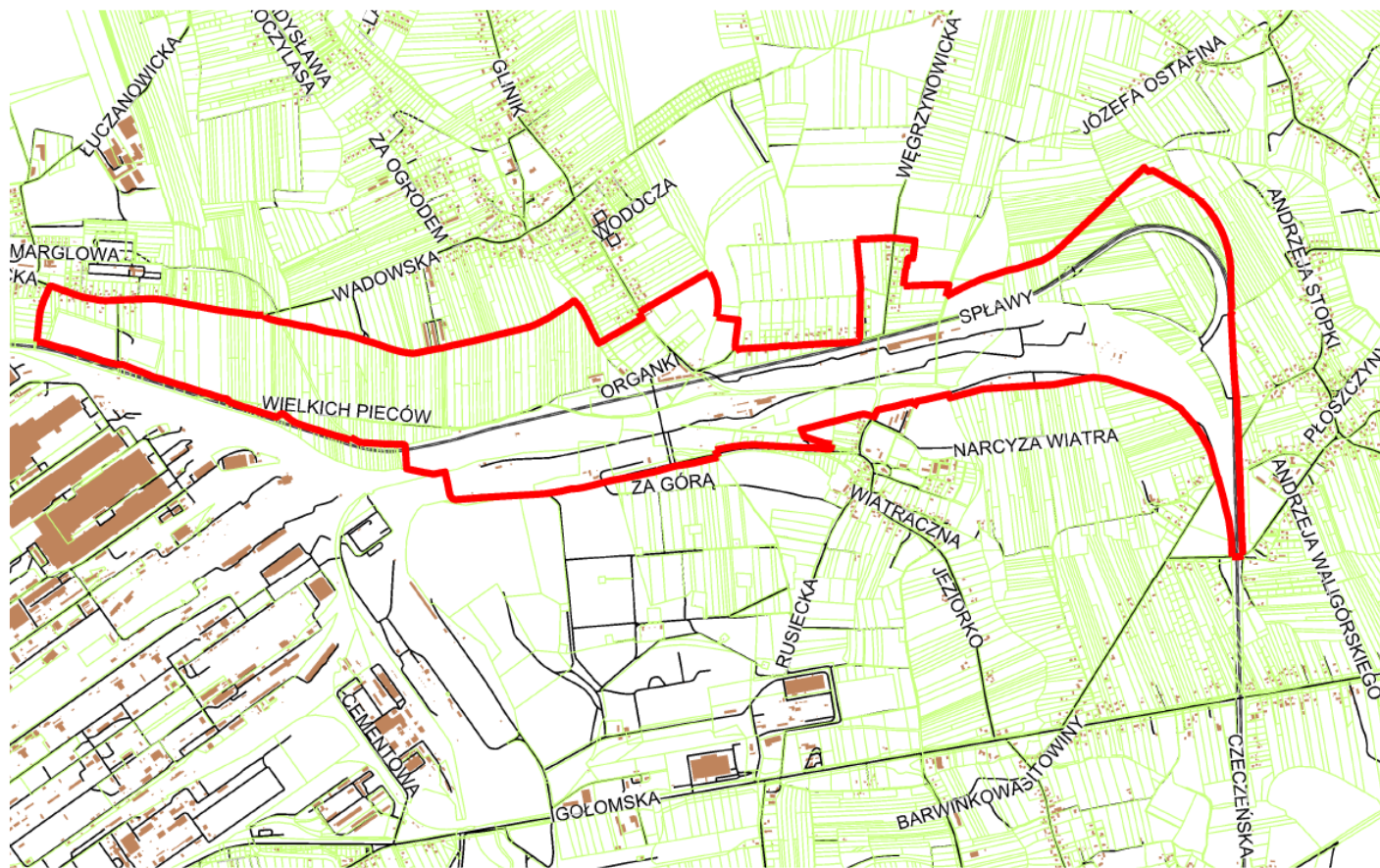
 **OBSZARY SPORZĄDZANYCH MPZP**



Przystąpienie do sporządzania planu

**Uchwała Nr XL/1007/20
Rady Miasta Krakowa
z dnia 20 maja 2020 r.**

Powierzchnia obszaru
objętego planem
317 ha



CELE PLANU:

Centrum logistyczne – strefa aktywności gospodarczej



- uporządkowanie i aktywizacja obszaru, umożliwiające przekształcenia oraz realizację nowych inwestycji;
- rozwój infrastruktury komunikacyjnej i infrastruktury technicznej;
- rozwój założeń związanych z projektem strategicznym „Kraków – Nowa Huta Przyszłości”.



Ponowne wyłożenie do publicznego wglądu części projektu planu zagospodarowania przestrzennego obszaru „Ruszcza-Północ”

w dniach od 13 marca 2023 r. do 11 kwietnia 2023 r.
(z wyjątkiem: sobót, niedziel i świąt)
w Wydziale Planowania Przestrzennego Urzędu Miasta Krakowa, ul. Mogilska 41,
w godzinach 8.00-15.00

Szczegółowych informacji na temat przyjętych rozwiązań planistycznych, w okresie wyłożenia, udziela przedstawiciel zespołu projektowego

Projekt planu wraz z prognozą oddziaływania na środowisko udostępniony jest także na stronie internetowej: www.bip.krakow.pl/planowanieprzestrzenne

Uwagi do planu można składać do 25 kwietnia 2023 r.



Udział mieszkańców w procesie planistycznym

Wyłożenie projektu planu do publicznego wglądu w dniach od 16 sierpnia 2022 r. do 13 września 2022 r.



Sesja Rady Miasta Krakowa – I czytanie (09.11.2022r.), II czytanie (07.12.2022r.) – **przyjęcie 2 poprawek**



Częściowe wyłożenie projektu planu do publicznego wglądu w dniach od 13 marca 2023 r. do 11 kwietnia 2023 r.



Dyskusja publiczna nad rozwiązaniami przyjętymi w projekcie planu – 28 marca 2023r.



Składanie uwag dotyczących projektu planu w nieprzekraczalnym terminie do dnia **25 kwietnia 2023 r.**



Zasady składania uwag

W formie papierowej:

Bezpośrednio w Punkcie
Obsługi Mieszkańców

Drogą pocztową na adres Wydziału
Planowania Przestrzennego

Podczas dyskusji
publicznej

W formie elektronicznej:

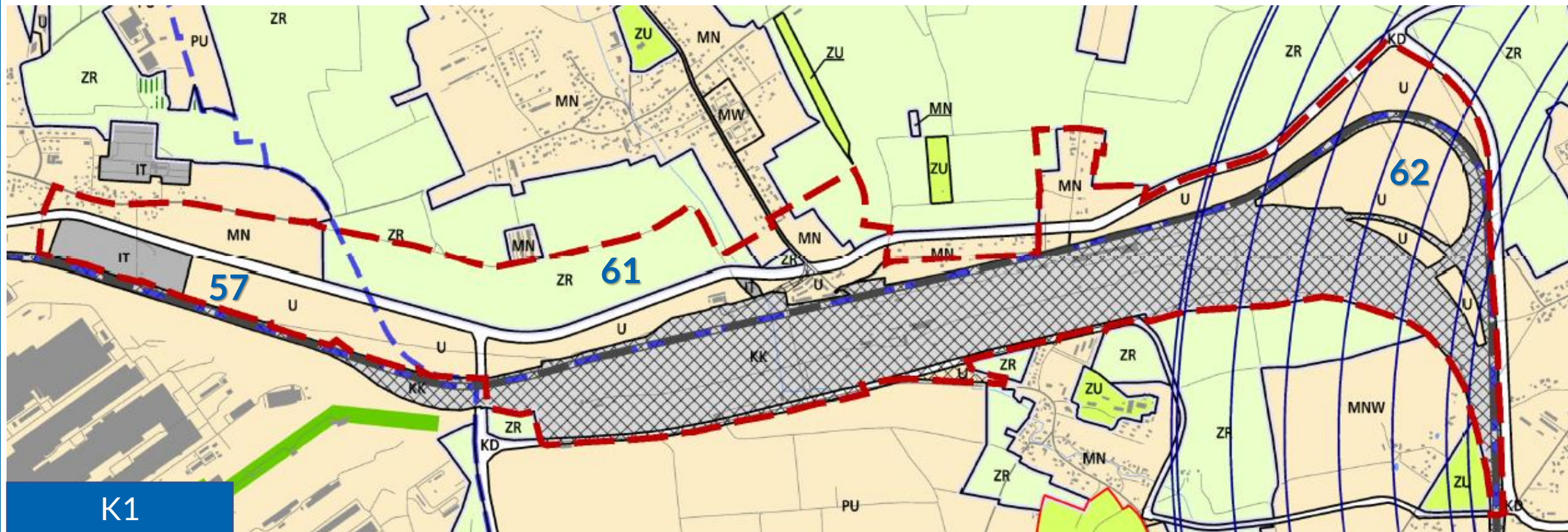
Za pośrednictwem
platformy ePUAP

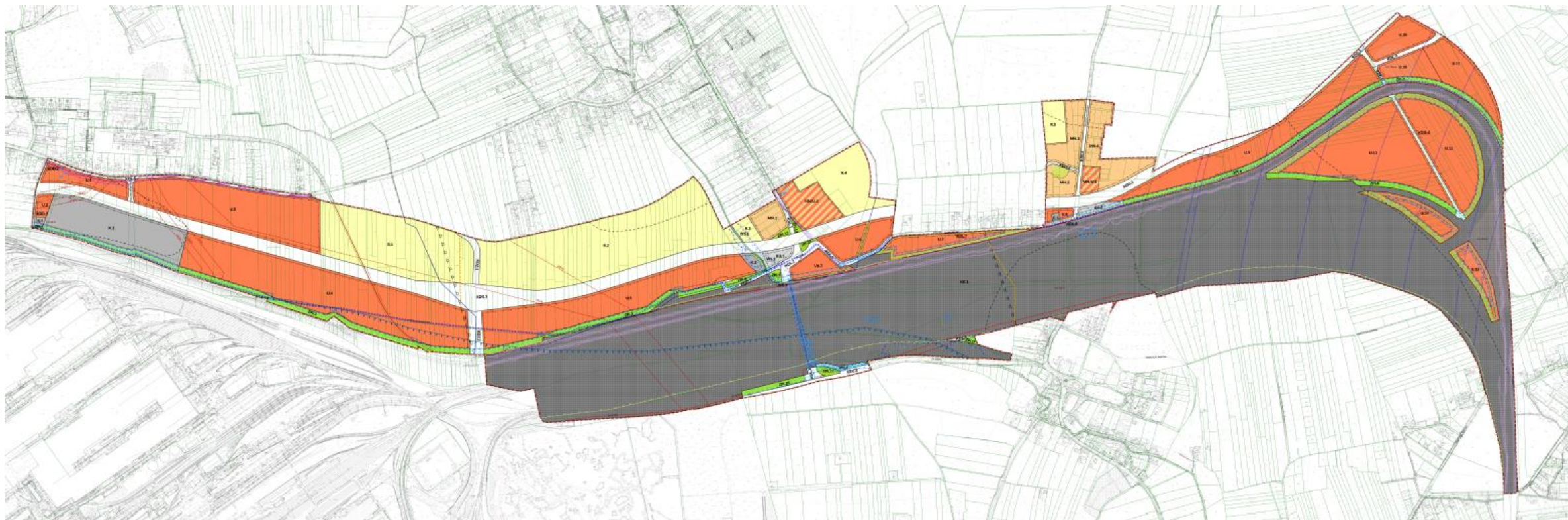
Za pomocą poczty elektronicznej
na adres: uwagi-bp@um.krakow.pl

Za pomocą formularza na
stronie internetowej BIP

Projekt planu wraz z prognozą oddziaływania na środowisko
udostępniony jest także na stronie internetowej: www.bip.krakow.pl/planowanieprzestrzenne





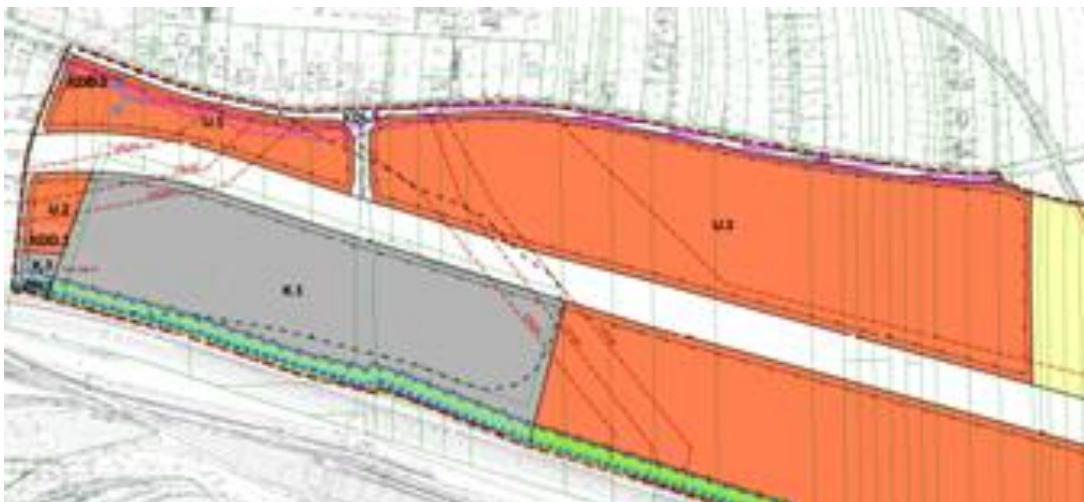




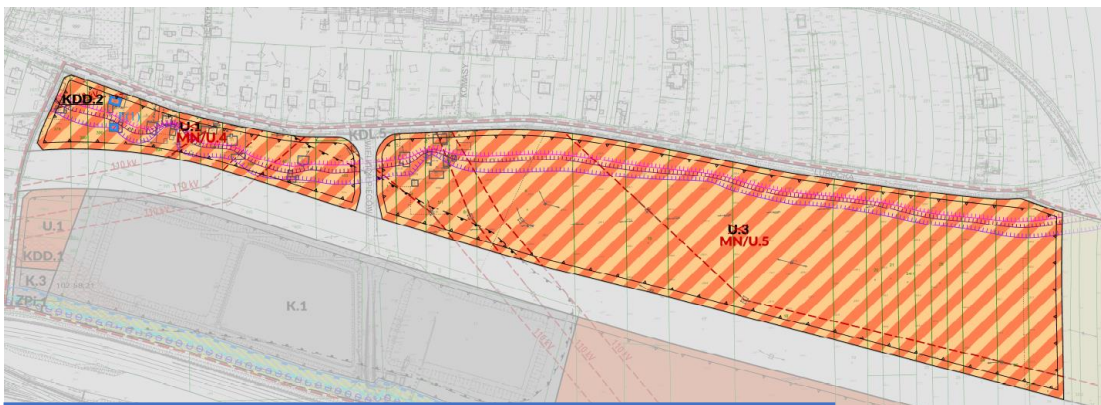
Rada Miasta Krakowa przyjęła 2 poprawki do projektu planu:

- 1) do terenu **U.1** i **U.3**
- 2) do terenu **U.7**





PROJEKT MPZP RUSZCZA-PÓŁNOC
przekazany do uchwalenia, październik 2022r.



PROJEKT MPZP RUSZCZA-PÓŁNOC
ponowne wyłożenie do publicznego wglądu 13.03-11.04.2023r.

Renata Kucharska
Michał Drewnicki

Poprawka 1 do projektu uchwały wg druku nr 3041



W projekcie uchwały wprowadza się zmianę polegającą na tym, że:

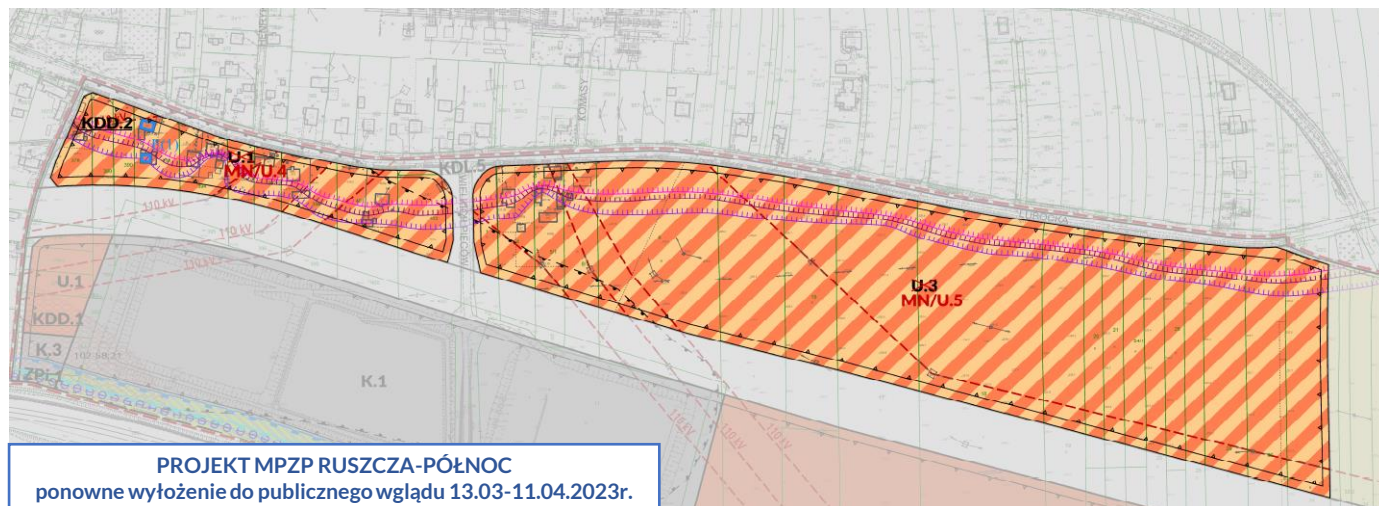
- 1) Tereny oznaczone w projekcie jako U.1 i U.3 zmienia się na tereny kolejno MNw/U.1 i MNw/U.2 - tereny zabudowy mieszkaniowej jednorodzinnej wyznaczone warunkowo lub usługowej, o podstawowym przeznaczeniu pod zabudowę jednorodzinną lub pod zabudowę budynkami usługowymi, warunkując możliwość wykorzystania terenów pod zabudowę jednorodzinną od likwidacji obiektów, które ze względu na ilość, rodzaj i właściwości fizyko-chemiczne stosowanych w procesie technologicznych substancji niebezpiecznych zaliczają się do zakładów dużego ryzyka wystąpienia awarii przemysłowej i zasięgiem swojego oddziaływania mogą powodować bezpośrednie zagrożenie toksyczne w wyniku ewentualnych stanów awaryjnych powstałych na instalacji amoniaku.
- 2) Zabudowę jednorodzinną należy realizować w układzie wolnostojącym lub bliźniaczym. W zakresie kształtowania zabudowy i zagospodarowania terenu, ustala się: minimalny wskaźnik terenu biologicznie czynnego: 70%, za wyjątkiem wolnostojącej zabudowy usługowej, dla której ustala się 40 %, wskaźnik intensywności zabudowy: 0,01 – 0,8, maksymalną wysokość zabudowy: 9m.
- 3) Wprowadza się zmiany w projekcie w treści i numeracji i załącznikach do planu zgodnie z ust. 1 i 2 poprawki.

Renata Kucharska
Michał Drewnicki



§ 18. 1. Wyznacza się Tereny zabudowy mieszkaniowej jednorodzinnej lub usługowej, oznaczony symbolem MN/U.1, MN/U.2, **MN/U.3, MN/U.4, MN/U.5** o podstawowym przeznaczeniu pod zabudowę jednorodzinną lub zabudowę budynkami usługowymi.

2. W terenach **MN/U.4 i MN/U.5**, jako sposób tymczasowego zagospodarowania, urządzania i użytkowania terenu ustala się zabudowę wyłącznie budynkami i obiektami usługowymi w okresie do **31 grudnia 2027r.**



PROJEKT MPZP RUSZCZA-PÓŁNOC
ponowne wyłożenie do publicznego wglądu 13.03-11.04.2023r.



ArcelorMittal

Pan Jerzy Muzyk
Zastępca Prezydenta Miasta Krakowa
Plac Wszystkich Świętych 3-4
31-004 Kraków

GN / 83 / 2023
Kraków, 19.01.2023

Dotyczy: Procedowanego miejscowego planu zagospodarowania przestrzennego obszaru "RUSZCZA - PÓŁNOC"

Jerzy Muzyk

W związku z procedowaniem przez Wydział Planowania Przestrzennego Urzędu Miasta Krakowa sporządzenia miejscowego planu zagospodarowania przestrzennego obszaru "RUSZCZA - PÓŁNOC" i uwarunkowaniami na ustalenia tego planu ze strony instalacji amoniaku należącej do spółki ArcelorMittal Poland S.A., informuję, że została podjęta przez naszą spółkę decyzja o zastąpieniu pieców kolpakowych pracujących w wyzarzalni walcowni zimnej krakowskiego oddziału piecami wodorowymi. Będzie to 9 stanowisk wodorowych. Pozwoli to w przyszłości wyeliminować amoniak z dotychczas stosowanej technologii. Spółka ArcelorMittal Poland podpisała już kontrakt z amerykańską firmą. Piece wodorowe zainstalowane będą w miejscu po zełomowanych urządzeniach japońskich.

W pierwszym etapie równolegle pracować będą dwie grupy pieców, używane dotychczas piece kolpakowe oraz nowe piece wodorowe. Docelowo, po testach, produkcja będzie prowadzona wyłącznie na piecach wodorowych.

Przejęcie z technologii wyzarczenia w atmosferze wodorowo-azotowej na czystą atmosferę wodorową niesie ze sobą szereg korzyści. Instalacja pieców wodorowych docelowo wyeliminuje używany dotąd amoniak, co wpłynie na poprawę bezpieczeństwa w tym obszarze i w jego najbliższej okolicy.

Zmiany konstrukcyjne pieców jak i również instalacji pomocniczych zagwarantują firmie zmniejszenie zużycia mediów – energii elektrycznej oraz gazu ziemnego.

Z instalacją nowych pieców wodorowych związany jest bezpośrednio projekt zabudowy nowego zbiornika wodorowego. Instalacja do magazynowania amoniaku może zostać całkowicie zamknięta, według naszych przewidywań, do roku 2027.

Tomasz Ślęzak

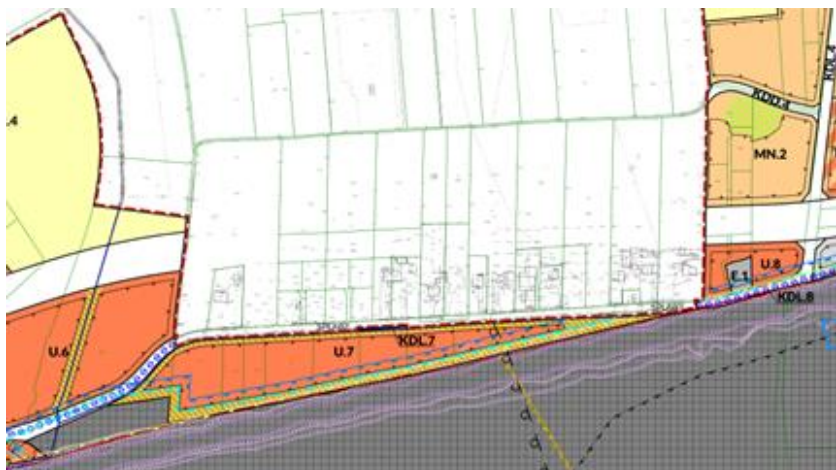
Tomasz Ślęzak

Dyrektor Nadzoru Właścicielskiego i Zarządzania Majątkiem
Członek Zarządu ArcelorMittal Poland S.A.

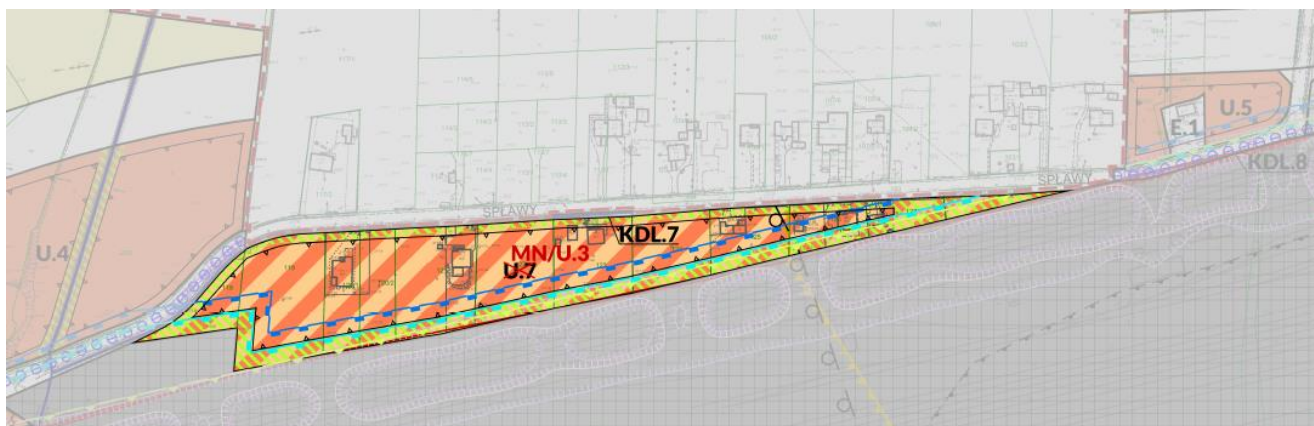


W projekcie uchwały wprowadza się zmianę polegającą na tym, że:

- 1) Tereny oznaczone w projekcie jako U.7 zamienia się na tereny MN/U.3 - tereny zabudowy mieszkaniowej jednorodzinnej lub usługowej, o podstawowym przeznaczeniu pod zabudowę jednorodzinną lub pod zabudowę budynkami usługowymi
- 2) Zabudowę jednorodzinną należy realizować w układzie wolnostojącym lub bliźniaczym. W zakresie kształtowania zabudowy i zagospodarowania terenu, ustala się: minimalny wskaźnik terenu biologicznie czynnego: 70%, za wyjątkiem wolnostojącej zabudowy usługowej, dla której ustala się 40%, wskaźnik intensywności zabudowy: 0,01 – 1,0, maksymalną wysokość zabudowy: 12 m.
- 3) Wprowadza się zmiany w projekcie w treści i numeracji i załącznikach do planu zgodnie z ust. 1 i 2 poprawki.



PROJEKT MPZP RUSZCZA-PÓŁNOC
przekazany do uchwalenia, październik 2022r.

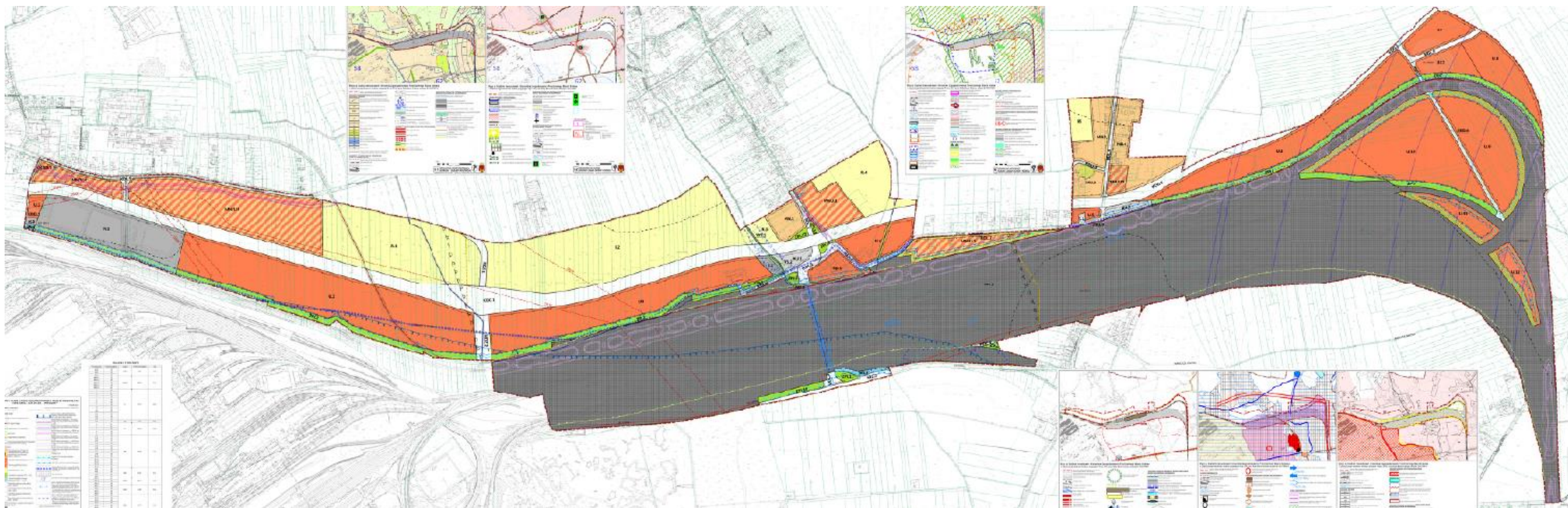


PROJEKT MPZP RUSZCZA-PÓŁNOC
ponowne wyłożenie do publicznego wglądu 13.03-11.04.2023r.

Radosław Kucera
Michał Dębski

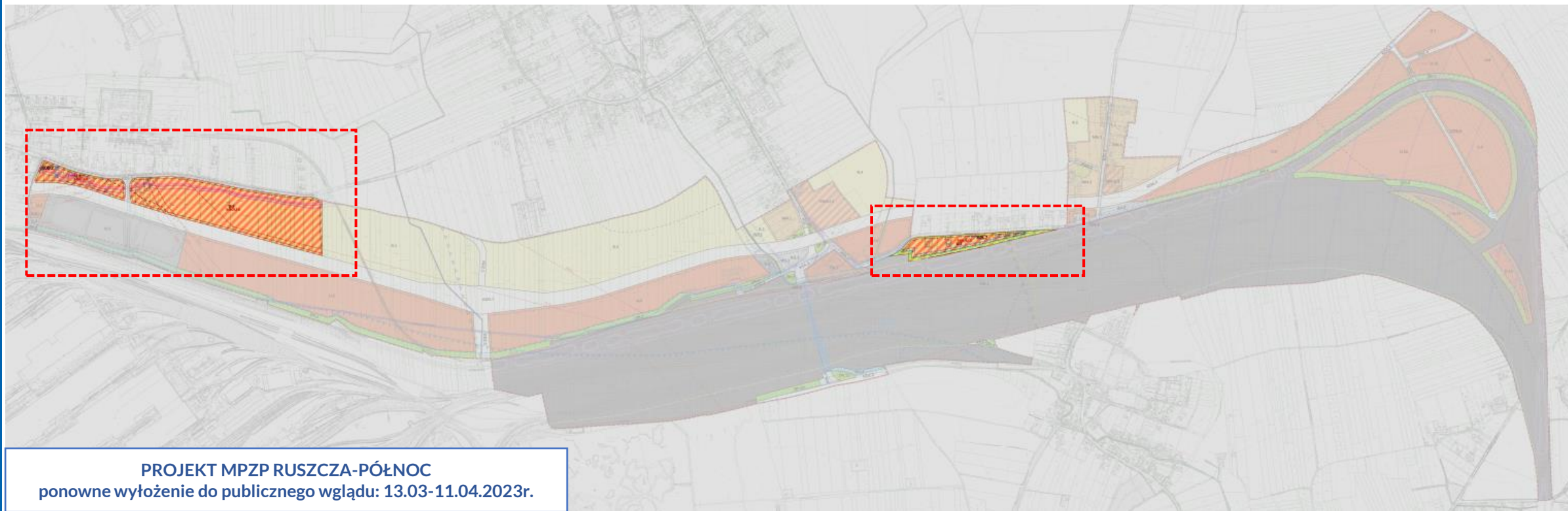


Projekt planu skorygowany po wprowadzeniu zmian wynikających z przyjętych poprawek podczas posiedzenia sesji RMK w dniu 7 grudnia 2022r.



ZAKRES WYŁOŻENIA

TERENY: MN/U.3, MN/U.4, MN/U.5



PROJEKT MPZP RUSZCZA-PÓŁNOC
ponowne wyłożenie do publicznego wglądu: 13.03-11.04.2023r.



Ponowne wyłożenie części projektu planu zagospodarowania przestrzennego obszaru „Ruszcza-Północ”

w dniach **od 13 marca 2023 r. do 11 kwietnia 2023 r.**

(z wyjątkiem sobót, niedziel i świąt)

w Wydziale Planowania Przestrzennego Urzędu Miasta Krakowa, ul. Mogilska 41.

Ponadto projekt planu wraz z prognozą oddziaływania na środowisko udostępniony jest także na stronie internetowej: <http://www.bip.krakow.pl>

Uwagi należy składać w nieprzekraczalnym terminie do dnia **25 kwietnia 2023 r.**
– własnoręcznie podpisane z podaniem oznaczenia nieruchomości, której uwaga dotyczy, a także imienia i nazwiska albo nazwy oraz adresu zamieszkania albo siedziby.



Dziękujemy za uwagę!