

**Kuratorium Oświaty w Krakowie**  
**ul. Szlak 73**  
**31-153 Kraków**

NP.5533.4.2.2023.SZ/MD

**Protokół kontroli doraźnej dotyczącej organizacji pracy Specjalistycznej Poradni Psychologiczno-Pedagogicznej pn. „Krakowski Ośrodek Kariery” oraz zapewnienia bezpiecznych i higienicznych warunków nauki, wychowania i opieki**

1. Kontrolę przeprowadzono w Specjalistycznej Poradni Psychologiczno-Pedagogicznej pn. „Krakowski Ośrodek Kariery” w Krakowie, 30-818 Kraków, ul. Wacława Popławskiego 17.
2. Kontrolę doraźną w dniu 23 lutego 2023r. przeprowadziły Ewa Szydłowska-Koryczan i Magdalena Baliś – wizytatorzy Kuratorium Oświaty w Krakowie, na podstawie upoważnienia z dnia 22 lutego 2023r. nr 58/2023 wydanego przez Małopolskiego Kuratora Oświaty.
3. Tematyka kontroli: organizacja pracy Specjalistycznej Poradni Psychologiczno-Pedagogicznej pn. „Krakowski Ośrodek Kariery” oraz zapewnienie bezpiecznych i higienicznych warunków nauki, wychowania i opieki.
4. W trakcie kontroli przeprowadzono rozmowę z Dyrektorem Poradni – Panem Marcinem Jurczenko oraz przeanalizowano następującą dokumentację:

- umowę nr 12/N/2022/ZSM2 z dnia 6 grudnia 2022r. zawartą pomiędzy Gminą Miejską Kraków a Specjalistyczną Poradnią Psychologiczno-Pedagogiczną pn. „Krakowski Ośrodek Kariery” w Krakowie w sprawie najmu pomieszczeń (załącznik nr 1 do protokołu),

- umowę z dnia 30 grudnia 2022 zawartą pomiędzy Fundacją Padre z siedzibą 30-504 Kraków, ul. Kalwaryjska 42 a Gminą Miejską Kraków w sprawie najmu pomieszczeń (załącznik nr 2 do protokołu),

- porozumienie z dnia 2 września 2013r. między Szkołą Podstawową nr 61 im. Marszałka Józefa Piłsudskiego w Krakowie a Specjalistyczną Poradnią Psychologiczno-Pedagogiczną dla dzieci w wieku przedszkolnym w sprawie korzystania z nieruchomości (załącznik nr 3 do protokołu),

- wydruk z SIO Specjalistycznej Poradni Psychologiczno-Pedagogicznej pn. „Krakowski Ośrodek Kariery” w zakresie rodzaju i liczby wykonywanych diagnoz oraz liczby dzieci pozostających pod opieką poradni w roku szkolnym 2021/2022,

- arkusz organizacyjny Specjalistycznej Poradni Psychologiczno-Pedagogicznej pn. „Krakowski Ośrodek Kariery” na rok szkolny 2022/2023,

- arkusz uczestników projektów w zakresie doradztwa zawodowego prowadzonych przez Specjalistyczną Poradnię Psychologiczno-Pedagogiczną pn. „Krakowski Ośrodek Kariery” w roku szkolnym 2022/2023,

- artykuły prasowe z działu Edukacja portalu Kraków.PL dotyczące projektów realizowanych przez Specjalistyczną Poradnię Psychologiczno-Pedagogiczną pn. „Krakowski Ośrodek Kariery” w zakresie doradztwa zawodowego.

*Turki*  
*Olga*  
*5/1*

## 5. Opis ustalonego stanu faktycznego:

Specjalistyczna Poradnia Psychologiczno-Pedagogiczna pn. „Krakowski Ośrodek Kariery” działa przy ulicy Popławskiego 17, 30-818 Kraków od 2013r. Obecny dyrektor p. Marcin Jurezenko zarządza Poradnią od 2019r.

Poradnia działa w trzech lokalizacjach:

- na ul. Popławskiego 17, 30-818 Kraków, gdzie zajmuje 0,09 części nieruchomości Szkoły Podstawowej nr 61 im. Marszałka Józefa Piłsudskiego w Krakowie, co stanowi według oświadczenia p. Dyrektora 354 m<sup>2</sup> powierzchni udostępnianej przez Szkołę Podstawową nr 61 w Krakowie,

- na Al. Skrzyneckiego 12, 30-363 Kraków, gdzie zajmuje 131,58m<sup>2</sup> powierzchni w budynku Zespołu Szkół Mechanicznych nr 2 w Krakowie na podstawie umowy najmu z Gminą Miejską Kraków,

- na ul. Kalwaryjskiej 42/3, 30-504 Kraków, gdzie zajmuje 140m<sup>2</sup> powierzchni najmowanej od Fundacji Padre z siedzibą przy ulicy Kalwaryjskiej 42 w Krakowie.

Łączna powierzchnia zajmowana przez Specjalistyczną Poradnię Psychologiczno-Pedagogiczną pn. „Krakowski Ośrodek Kariery” wynosi 625,58m<sup>2</sup> i obejmuje 26 pomieszczeń w 3 lokalizacjach.

### Działalność poradni w lokalizacji przy ul. Popławskiego 17 w Krakowie

W lokalizacji przy ul. Popławskiego 17 działa poradnia psychologiczno-pedagogiczna dla dzieci w wieku przedszkolnym. W lokalizacji tej pracują dyrektor i wicedyrektor placówki, logopedzi, pedagodzy, psychologowie oraz rehabilitanci w łącznej liczbie 33 osób oraz pracownicy administracji i obsługi (księgowość, kadry i płace, sekretariat, konserwator, sprzątaczką) w łącznej liczbie 7 osób. Nie wszystkie osoby zatrudnione są w wymiarze pełnego etatu, stąd występują rozbieżności pomiędzy liczbą zatrudnionych osób, a ilością etatów wykazanych w arkuszu organizacyjnym poradni na rok 2022/2023.

Zgodnie z okazanym wydrukiem z SIO za rok szkolny 2021/2022, w lokalizacji przy ul. Popławskiego 17 wykonano 2283 diagnozy na potrzeby działającego w poradni zespołu orzekającego. Szczegółowy podział diagnoz ze względu na rodzaj diagnozy i wiek dziecka wskazuje poniższa tabela. Jednocześnie według szacunków p. Dyrektora liczba diagnoz wykonanych w poradni w roku szkolnym 2022/2023 będzie wyższa z uwagi na poprawę sytuacji epidemiologicznej w zakresie pandemii COVID-19.

Rodzaj diagnozy	Dziecko do 3 roku życia	Dziecko w wieku uprawniającym do objęcia wychowaniem przedszkolnym	Razem
Psychologiczna	74	638	712
Pedagogiczna	5	222	227
Logopedyczna	22	1225	1247
Rehabilitanta	9	88	97
Razem	110	2173	2283

Zgodnie z informacjami przekazanymi przez p. Dyrektora zespół orzekający wydaje na podstawie wykonanych diagnoz około 350 orzeczeń i opinii rocznie.

W poradni udzielana jest także indywidualna i grupowa pomoc psychologiczno-pedagogiczna, w tym:

- zajęcia z zakresu treningu umiejętności społecznych
- zajęcia szkoły dla rodziców
- grupowe i indywidualne zajęcia logopedyczne
- terapia dla dzieci jękających się
- grupowe zajęcia dla dzieci z lękiem społecznym
- zajęcia rehabilitacyjne i socjoterapeutyczne
- zajęcia z zakresu terapii rodzin
- indywidualna terapia psychologiczna
- indywidualna terapia pedagogiczna
- psychoterapia

Zgodnie z okazanym wydrukiem z SIO na rok 2021/2022 w poradni przy ul. Popławskiego 17 pomocą psychologiczno- pedagogiczną objętych było 1803 dzieci. Szczegółowy podział udzielanych świadczeń ze względu na rodzaj zajęć i wiek dziecka wskazuje poniższa tabela.

Rodzaj zajęć	Dziecko do 3 roku życia	Dziecko w wieku uprawniającym do objęcia wychowaniem przedszkolnym	Razem
Ćwiczenia rehabilitacyjne	6	77	83
Inne zajęcia o charakterze terapeutycznym	0	390	390
Psychoterapia	0	9	9
Terapia logopedyczna	12	998	1010
Terapia pedagogiczna, w tym zajęcia korekcyjno-kompensacyjne	0	133	133
Terapia psychologiczna	48	120	168
Zajęcia związane z trudnościami adaptacyjnymi	0	10	10
Razem	66	1737	1803

Jednocześnie według szacunków p. Dyrektora liczba dzieci objętych opieką w poradni w roku szkolnym 2022/2023 będzie wyższa z uwagi na poprawę sytuacji epidemiologicznej w zakresie pandemii COVID-19.

Poradnia przy ul. Popławskiego 17 składa się z 6 gabinetów (o powierzchni od 12m<sup>2</sup> do 30m<sup>2</sup>), sekretariatu, gabinetu dyrektora, poczekalni, łazienki, pomieszczenia socjalnego i archiwum. Posiada dwa wejścia – jedno od strony boiska, a drugie od strony korytarza szkolnego. Poczekalnia pełni dodatkowo funkcję sali posiedzeń dla zespołu pracowników poradni. Zajęcia grupowe, dla grup liczących maksymalnie 8 osób, odbywają się w gabinetach nr 1 i 3, natomiast w pozostałych gabinetach odbywają się zajęcia indywidualne.

Poradnia przy ul. Popławskiego 17 działa od poniedziałku do czwartku w godzinach od 8.00 do 19.00, a w piątki od 8.00 do 16.00. Harmonogram poszczególnych spotkań diagnostycznych i terapeutycznych ustalany jest indywidualnie w oparciu o dostępność czasu w grafiku specjalistów. Ponadto zespół poradni realizuje część swoich etatów w ramach dyżurów w przedszkolach. Dyżurami logopedów, psychologów i pedagoga objętych jest 50 przedszkoli, a dyżury odbywają się raz w miesiącu lub raz na dwa tygodnie, w zależności od potrzeb zgłaszanych przez przedszkole.

Zgodnie z informacjami uzyskanymi od p. Dyrektora po zmianie siedziby poradni z ul. Popławskiego 17 na ul. Jabłonkowską 29a w Krakowie, jej dotychczasowe pomieszczenia zajmie Szkoła Podstawowa nr 61, która wykorzysta je jako bazę do organizacji opieki świetlicowej oraz szkolnej pomocy psychologiczno-pedagogicznej. Natomiast dzieci i rodzice, dla których odległość pomiędzy dotychczasową i planowaną siedzibą poradni byłaby zbyt duża, będą mogli skorzystać z pomocy Specjalistycznej Poradni Wczesnej Pomocy Psychologiczno-Pedagogicznej, jaka planowo rozpocznie swoją działalność od dnia 1 września 2024r. pod adresem os. Willowe 35 w Krakowie (dotychczasowy adres poradni ul. Półkole 11 w Krakowie). Zatrudnienie w tym miejscu będą mogli znaleźć także dotychczasowi pracownicy Krakowskiego Ośrodka Kariery, którzy nie wyrażą chęci kontynuacji stosunku pracy w nowej lokalizacji. Według informacji uzyskanych od p. Dyrektora może to dotyczyć dużej części dotychczasowego zespołu zajmującego się poradnictwem psychologiczno-pedagogicznym dla dzieci przedszkolnych. W konsekwencji według prognoz p. Dyrektora działalność Specjalistycznej Poradni Psychologiczno-Pedagogicznej pn. „Krakowski Ośrodek Kariery” w nowej lokalizacji tj. przy ulicy Jabłonkowskiej 29a w Krakowie będzie się w przyszłości koncentrować na doradztwie zawodowym oraz diagnozach i orzecznictwie psychologicznym.

#### Działalność poradni w lokalizacji przy Al. Skrzyneckiego 12 w Krakowie

W lokalizacji przy Al. Skrzyneckiego 12, w pomieszczeniach najmowanych od Zespołu Szkół Mechanicznych nr 2 o powierzchni 131,58m<sup>2</sup> (2 sale lekcyjne zaadaptowane na potrzeby Krakowskiego Ośrodka Kariery) działa część poradni zajmująca się doradztwem zawodowym. Zajęciami grupowymi aktywizującymi w zakresie wyboru zawodu i kierunku kształcenia dla uczniów kl. 8 szkoły podstawowej objęto tam 130 dzieci oraz wykonano 24 diagnozy związane z wyborem kierunku kształcenia oraz planowaniem kariery. W lokalizacji przy Al. Skrzyneckiego 12 pracuje 4 doradców zawodowych oraz 2 logopedów. Nie wszystkie osoby są zatrudnione w pełnym wymiarze czasu pracy, stąd występują rozbieżności pomiędzy liczbą osób a ilością etatów wykazanych w arkuszu organizacyjnym.

Doradcy zawodowi pracujący w lokalizacji przy Al. Skrzyneckiego 12 prowadzą 3 projekty z zakresu doradztwa zawodowego:

- projekt „Wędrówka po świecie zawodów”, w którym bierze udział 340 dzieci w wieku przedszkolnym. Projekt zakłada wstępne zapoznanie dzieci z wybranymi zawodami, kształtowanie ich motywacji do działania, pobudzanie i rozwijanie zainteresowań oraz stymulowanie ich zawodowych marzeń. W ramach warsztatów organizowanych przez Krakowski Ośrodek Kariery oraz szkoły branżowe i techniczne, dzieciom prezentowane są zawody: piekarza, mechanika, fryzjera, kucharza, cukiernika, elektryka. Równolegle nauczyciele przedszkoli biorą udział w konferencjach i szkoleniach, a także przygotowują scenariusze zajęć, które mają być inspiracją dla innych nauczycieli przedszkolnych. W ww. projekcie z Krakowskim Ośrodkiem Kariery współpracuje 9 krakowskich szkół branżowych i technicznych.

- projekt „Rajd po fach”, w którym bierze udział 129 uczniów klas 7 i 8 szkoły podstawowej. Projekt zakłada wizyty uczniów w szkołach ponadpodstawowych o profilu zawodowym oraz udział uczniów w warsztatach dotyczących poznawania określonych zawodów. W ramach tego projektu prowadzone są także zajęcia on-line dla uczniów i rodziców związane z wyborem dalszej ścieżki kształcenia oraz konferencje z dyrektorami, pedagogami i doradcami zawodowymi ze szkół średnich technicznych.

- projekt „Startuj po marzenia, stwórz swój start-up”, w którym bierze udział 79 uczniów ze szkół ponadpodstawowych. Projekt zakłada działania kształtujące postawy przedsiębiorcze wśród młodzieży, pobudzenie jej do działań kreatywnych oraz wsparcie w samodzielnej aktywności zawodowej. Uczniowie uczestniczą w cyklicznych warsztatach, podczas których zapoznają się z podstawami przedsiębiorczości, przygotowując się do podejmowania działalności gospodarczej w ramach start-upów.

Poradnia współpracuje w realizacji projektów z Uniwersytetem Ekonomicznym w Krakowie, Wyższą Szkołą Europejską im. ks. Józefa Tischnera w Krakowie oraz Uniwersytetem Papieskim Jana Pawła II w Krakowie.

W planach dyrekcji poradni jest uruchamianie kolejnych projektów związanych z doradztwem zawodowym (np. Kuźnia Zawodów dla uczniów klas 5 i 6 szkoły podstawowej) oraz zwiększenie zespołu doradców zawodowych do 10 osób, ale obecnie z uwagi na brak odpowiedniej powierzchni lokalowej nie jest to możliwe. Z powodu niedoborów lokalowych nie ma też możliwości prowadzenia zajęć z zakresu doradztwa zawodowego w postaci wycieczek klasowych i warsztatów, których celem miałyby być siedziba Krakowskiego Ośrodka Kariery.

#### Działalność w lokalizacji przy ul. Kalwaryjskiej 42/3 w Krakowie

W lokalizacji przy ul. Kalwaryjskiej 42/3 prowadzony jest wspólnie z UNICEF projekt dla dzieci z Ukrainy pod nazwą Słoneczne Przestrzenie Wsparcia. Na potrzeby ww. projektu Krakowski Ośrodek Kariery zajmuje 12 pomieszczeń o powierzchni 140m<sup>2</sup>. Projekt ten zakłada udzielanie pomocy psychologicznej w zakresie problemów adaptacyjnych, emocjonalnych i rozwojowych, a także pomocy dla dzieci o specjalnych potrzebach edukacyjnych i dzieci dotkniętych traumą wojenną. Z pomocy poradni mogą skorzystać dzieci i ich rodzice. Przy ul. Kalwaryjskiej 42/3 pracuje 16 osób, z którymi zawarto umowy zlecenia

– 10 osób z Ukrainy i 6 osób z Polski. Projekt finansowany jest w całości ze środków UNICEF i na chwilę obecną zakłada się jego kontynuację do czerwca 2023r.

Stwierdzone nieprawidłowości: Nie stwierdzono nieprawidłowości

Zalecenia: Nie wydano zaleceń

**Pouczenie:**

*Zgodnie z § 18 rozporządzenia Ministra Edukacji Narodowej z dnia 25 sierpnia 2017 r. w sprawie nadzoru pedagogicznego (Dz. U. z 2020 r. poz. 1551 ze zm.) dyrektor szkoły lub placówki, w terminie 7 dni roboczych od dnia otrzymania protokołu kontroli, może zgłosić do organu sprawującego nadzór pedagogiczny pisemne, umotywowane zastrzeżenia do ustaleń zawartych w protokole kontroli. W przypadku zgłoszenia zastrzeżeń, organ sprawujący nadzór pedagogiczny może zarządzić przeprowadzenie dodatkowych czynności kontrolnych. W przypadku stwierdzenia zasadności zgłoszonych zastrzeżeń, organ sprawujący nadzór pedagogiczny dokonuje zmian w protokole kontroli i przekazuje go dyrektorowi szkoły lub placówki. W przypadku nieuwzględnienia całości lub części zgłoszonych zastrzeżeń, organ sprawujący nadzór pedagogiczny sporządza pisemne stanowisko wobec zastrzeżeń i przekazuje je dyrektorowi szkoły lub placówki, w terminie 14 dni roboczych od dnia otrzymania zastrzeżeń.*

*Zgodnie z art. 55 ust. 6 ustawy Prawo oświatowe (Dz. U. z 2021 r. poz. 1082 ze zm.), dyrektor szkoły lub placówki, w terminie 30 dni od dnia otrzymania zaleceń, o których mowa w ust. 4, a w przypadku wniesienia zastrzeżeń zgodnie z ust. 5 – w terminie 30 dni od dnia otrzymania pisemnego zawiadomienia o nieuwzględnieniu zastrzeżeń, **jest obowiązany powiadomić:** 1) organ sprawujący nadzór pedagogiczny o sposobie realizacji zaleceń; 2) organ prowadzący szkołę lub placówkę o otrzymanych zaleceniach oraz o sposobie ich realizacji.*

*Kontrolujący poinformował o prawie odmowy podpisania protokołu kontroli i złożenia w terminie 7 dni od dnia jego otrzymania wyjaśnień dotyczących przyczyn odmowy. Odmowa podpisania protokołu kontroli przez dyrektora szkoły lub placówki nie stanowi przeszkody do podpisania protokołu przez kontrolującego.*

Dokonano wpisu do księgi kontroli jednostki kontrolowanej pod numerem: 13

Załączniki do protokołu:

- umowa nr 12/N/2022/ZSM2 z dnia 6 grudnia 2022r. zawartą pomiędzy Gminą Miejską Kraków a Specjalistyczną Poradnią Psychologiczno-Pedagogiczną pn. „Krakowski Ośrodek Kariery” w Krakowie w sprawie najmu pomieszczeń (załącznik nr 1 do protokołu, kserokopia)
- umowa z dnia 30 grudnia 2022 zawartą pomiędzy Fundacją Padre z siedzibą 30-504 Kraków, ul. Kalwaryjska 42 a Gminą Miejską Kraków w sprawie najmu pomieszczeń (załącznik nr 2 do protokołu, kserokopia)
- porozumienie z dnia 2 września 2013r. między Szkołą Podstawową nr 61 im. Marszałka Józefa Piłsudskiego w Krakowie a Specjalistyczną Poradnią Psychologiczno-Pedagogiczną dla dzieci w wieku przedszkolnym w sprawie korzystania z nieruchomości (załącznik nr 3 do protokołu, kserokopia)
- dokumentacja zdjęciowa

*Łaska  
Clem  
SPK*

Protokół<sup>1</sup> podpisali:

Wizytator  
Kuratorium Oświaty w Krakowie  
*Magdalena Baliś*  
Magdalena Baliś

Dyrektor Poradni  
*M. Jurczenko*  
Marcin Jurczenko  
pedagog, mediator

(dyrektor szkoły)

Wizytator  
Kuratorium Oświaty w Krakowie

*Ewa Szydłowska-Kończyk*  
Ewa Szydłowska-Kończyk

(przeprowadzający kontrolę)

Poświadczam odbiór protokołu kontroli

*1.03.2023 r.*

Dyrektor Poradni  
*M. Jurczenko*  
Marcin Jurczenko  
pedagog, mediator

(data, podpis i imienna pieczęć dyrektora szkoły)

*Kraków*

dnia

*1 marca*

2023 r.

<sup>1</sup> Protokół sporządzono w dwóch jednobrzmiących egzemplarzach, z których jeden otrzymuje dyrektor, a drugi włącza się do akt kontroli.

1998

1999

2000

2001

2002



## UMOWA NR 12/N/2022/ZSM2

zawarta w dniu 06.12.2022 r w Krakowie umowa pomiędzy **Gminą Miejską Kraków**,  
**Regon: 351 554 353, NIP: 676 101 3717** z siedzibą **Plac Wszystkich Świętych 3-4,**  
**31-004 Kraków,**

zwaną dalej „WYNAJMUJĄCYM ”

reprezentowaną przez

**mgr inż. Grzegorza Turka** - Dyrektora Zespołu Szkół Mechanicznych nr 2 z siedzibą  
Al. Skrzyneckiego 12 , 30-363 Kraków

działającego na podstawie Pełnomocnictwa Nr 537/2020 Prezydenta Miasta Krakowa  
z dnia 07.09.2020r

a

**SPECJALISTYCZNA PORADNIA PSYCHOLOGICZNO-PEDAGOGICZNA**  
**PN. "KRAKOWSKI OŚRODEK KARIERY" W KRAKOWIE**

**Z siedzibą: ul. Popławskiego 17, 30-818 Kraków,**

Powołaną Uchwałą nr LXV/646/96 Rady Miasta Krakowa z dn.4.12.1996r stanowiącą akt  
założycielski , REGON: 351197918 , NIP: 677-20-62-211,

tel. 126328773, adres email: kok@mjo.krakow.pl

zwaną w dalej „NAJEMCĄ”

reprezentowaną przez :

**Wicedyrektor poradni: mgr Jolante Bień**

działająca na podstawie Pełnomocnictwa Nr 630/2021 Prezydenta Miasta Krakowa  
z dnia 11.10.2021r

przy kontrasygnacie Gł. Księgowego -- Pani Anity Okulskiej

o następującej treści:

### § 1

1. Przedmiot najmu stanowią *sale lekcyjne nr 211 o pow. 74,82m2, nr 213 o pow.56,76m2* położone w budynku szkoły znajdującym się na nieruchomości oznaczonej jako działka nr 95 o pow.1,6676ha obr.30 jednostka ewidencyjna Podgórze w Krakowie, Al. Skrzyneckiego 12, stanowiący własność Miasta Kraków i pozostaje w trwałym zarządzie Zespołu Szkół Mechanicznych nr 2.
2. WYNAJMUJĄCY oświadcza, iż przysługuje mu prawo do dysponowania przedmiotem najmu w zakresie niezbędnym do wykonania postanowień umowy.

### § 2

1. WYNAJMUJĄCY oddaje a Najemca bierze w najem lokale określone w § 1 umowy, *z przeznaczeniem na prowadzenie warsztatów dla nauczycieli i uczniów w ramach projektu „Startuj po marzenia, stwórz swój startup”*  
Integralną część umowy stanowi harmonogram warsztatów uzgodniony z WYNAJMUJĄCYM, nie kolidujący z zajęciami szkoły, na podstawie którego nastąpi rozliczenie faktycznie zrealizowanych godzin najmu.  
Harmonogram stanowi załącznik do umowy będzie sporządzony w 2-ch egzemplarzach z dokładnym określeniem dat i godzin korzystania z pracowni. Zmiany ilości godzin korzystania z obiektu najmu podlega aktualizacji.

*Turka*  
*Alu*  
*SC*

*X*

2. Na terenie przedmiotowej nieruchomości zabrania się palenia papierosów, sprzedaży i spożywania alkoholu oraz innych używek.

### § 3

1. Ustala się opłatę brutto za godzinę korzystania z pracowni w wysokości **98,40 zł/h**, (słownie: dziewięćdziesiąt osiem złotych 40/100) na co składa się opłata netto za godzinę w wysokości **80 zł/h**, (słownie: osiemdziesiąt złotych) oraz **23%** podatku od towarów i usług (zwanego dalej VAT-em) w kwocie **18,40 zł/h** (słownie: osiemnaście złotych 40/100). Zapłata czynszu następuje z góry **do 10-go dnia następnego miesiąca kalendarzowego**. (o dotrzymaniu terminu dokonania wpłaty decyduje data wpływu na rachunek WYNAJMUJĄCEGO).

W kwocie czynszu została zawarta należność za zużywaną energię elektryczną i wodę. WYNAJMUJĄCY jest zobowiązany wystawić NAJEMCY fakturę, **do 3 dnia danego miesiąca**.

2. Na podstawie art. 3 ustawy z dnia 5 września 2016r. o szczególnych zasadach rozliczeń podatku od towarów i usług oraz dokonywania zwrotu środków publicznych przeznaczonych na realizację projektów finansowanych z udziałem środków pochodzących z budżetu Unii Europejskiej lub od państw członkowskich Europejskiego Porozumienia o Wolnym Handlu przez jednostki samorządu terytorialnego terytorialnego {(Dz. U. z dnia 13.09.2016 poz. 1454 - t. j. Dz. U. z 2018 r. poz. 280)} – informuję, iż w zawieranych umowach oraz wystawianych na ich podstawie dokumentach (faktury, rachunki, noty, wezwania, upomnienia itp.) będą stosowane dane identyfikujące Gminę Miejską Kraków jako podatnika podatku od towarów i usług, tj.

Gmina Miejska Kraków PI. Wszystkich Świętych 3-4 31-004 Kraków

NIP: 676 101 37 17 REGON: 351554353

W przypadkach, w których:

komórka organizacyjna Urzędu Miasta Krakowa w imieniu Gminy Miejskiej Kraków dokonuje sprzedaży towarów i usług faktury będą zawierały następujące dane identyfikacyjne:

Sprzedawca

Gmina Miejska Kraków PI. Wszystkich Świętych 3-4 31-004 Kraków

NIP: 676 101 37 17

Jednostka wystawiająca:

Zespół Szkół Mechanicznych Nr 2 30-363 Kraków, Al. Skrzyneckiego 12

### § 4

1. Umowa zostaje zawarta na czas określony od dnia **06.12.2022r.** do dnia **30.03.2023r.**
2. Rozwiązanie umowy przed upływem okresu na który została zawarta jest możliwe na podstawie katalogu konkretnych przyczyn:
  - a. Strony obowiązują 1-miesięczny okres wypowiedzenia umowy z zachowaniem formy pisemnej.
  - b. Umowa może zostać rozwiązana w każdym czasie za porozumieniem Stron.
  - c. WYNAJMUJĄCY zastrzega sobie prawo do natychmiastowego rozwiązania umowy w przypadku:
    - zalegania przez NAJEMCĘ z zapłatą należności o ponad 30 dni po uprzednim wezwaniu NAJEMCY do dokonania zaległej płatności i wyznaczeniu mu dodatkowego 7- dniowego terminu.

*Hand*  
*CM*  
*SE*

~~X~~

- gdy działalność NAJEMCY w placówce tworzy zagrożenie dla bezpieczeństwa, łamie przepisy powszechnie obowiązującego prawa lub jest sprzeczna z zasadami współzycia społecznego.
- gdy NAJEMCA pomimo upomnień WYNAJMUJĄCEGO nie stosuje się do zaleceń i uwag dotyczących korzystania z przedmiotu najmu WYNAJMUJĄCEGO
- gdy przedmiot umowy stanie się WYNAJMUJĄCEMU niezbędnym na cele statutowe.

#### § 5

1. NAJEMCA zobowiązuje się wpłacić należność na konto **Zespołu Szkół Mechanicznych nr 2 w PKO Bank Polski Oddział w Krakowie na numer rachunku bankowego 34 1020 2892 0000 5002 0591 1120**
2. W razie opóźnienia w zapłacie opłaty zgodnie harmonogramem i opłatą za godzinę korzystania z przedmiotu najmu §3 pkt1. NAJEMCA zapłaci WYNAJMUJĄCEMU odsetki ustawowe za opóźnienie .
3. WYNAJMUJĄCEMU od dnia nabycia uprawnienia do odsetek, o których mowa w ust.2, przysługuje od NAJEMCY, bez wezwania, równowartość kwoty 40 euro przeliczonej na złote według średniego kursu euro ogłoszonego przez Narodowy Bank Polski ostatniego dnia roboczego miesiąca poprzedzającego miesiąc, w którym należność, o której mowa w § 3 pkt 1 stała się wymagalna, która to kwota stanowi rekompensatę za koszty odzyskiwania należności.

#### § 6

1. NAJEMCA ponosi odpowiedzialność za bezpieczeństwo wszystkich uczestników korzystających z zajęć oraz za powierzone do użytkowania wyposażenie.
2. NAJEMCA odpowiada w pełnej wysokości za straty powstałe w czasie trwania warsztatów w mieniu Wynajmującego .

#### § 7

NAJEMCA nie może bez pisemnej zgody WYNAJMUJĄCEGO podnajmować ani oddawać w bezpłatne używanie przedmiotu najmu lub jej części , ani też zmieniać przeznaczenia sal określonych w §2 umowy.

#### § 8

#### KLAUZULA ANTYDYSKRYMINACYJNA

- 1) NAJEMCA oraz osoby świadczące na jego rzecz pracę lub usługi, nie mogą dopuszczać się działań ani zaniechań noszących znamiona dyskryminacji (w tym zarówno pośredniej jak i bezpośredniej), w szczególności ze względu na płeć, rasę, pochodzenie etniczne lub narodowość, religię, wyznanie, światopogląd, niepełnosprawność, wiek lub orientację seksualną (nakaz równego traktowania, zakaz dyskryminacji).
- 2) NAJEMCA oświadcza, iż:
  - zna zasady równego traktowania, ma świadomość odpowiedzialności prawnej za łamanie przepisów zakazujących dyskryminacji i prowadzi działalność wolną od dyskryminacji, w szczególności ze względu na cechy wskazane w pkt. 1), mogące stanowić podstawę nierównego traktowania, a niemające racjonalnego uzasadnienia z punktu widzenia prowadzonej działalności;
  - dokona przeszkolenia i zapozna osoby świadczące na jego rzecz pracę lub usługi w zakresie niniejszej klauzuli antydyskryminacyjnej oraz zasad równego traktowania i zakazu dyskryminacji ze względu na cechy wskazane w pkt. 1) oraz zasad ich stosowania.

- 3) WYNAJMUJĄCY oświadcza, że:
- niniejsza klauzula antydyskryminacyjna ma na celu kształtowanie odpowiedzialności społecznej w ramach realizacji Uchwały nr LII/964/16 Rady Miasta Krakowa z dnia 14 września 2016r. w sprawie przyjęcia Programu „Otwarty Kraków”;
  - przy wyborze NAJEMCY stosuje zasady równego traktowania i nie dopuszcza się dyskryminacji, w szczególności ze względu na cechy wskazane w pkt. 1), mogące stanowić podstawę nierównego traktowania, a niemające racjonalnego uzasadnienia.
- 4) Nie stanowi dyskryminacji różnicowanie w traktowaniu osób ze względu na obiektywnie uzasadnione i prawnie dopuszczalne przyczyny.
- 5) Niniejsza klauzula antydyskryminacyjna jest istotnym postanowieniem umownym i niezależnie od pozostałych zapisów umowy jej naruszenie stanowi samoistną przesłankę do wypowiedzenia umowy najmu.
- 6) W razie stwierdzenia rażącego, uporczywego lub niedbałego naruszenia postanowień klauzuli antydyskryminacyjnej zawartej w pkt. 1)-7), w szczególności potwierdzonego prawomocnym orzeczeniem sądu, WYNAJMUJĄCY może wypowiedzieć umowę z zachowaniem 1-miesięcznego okresu wypowiedzenia.
- 7) W przypadku otrzymania przez WYNAJMUJĄCEGO skargi lub wniosku dotyczącego występowania u NAJEMCY przypadków dyskryminacji, WYNAJMUJĄCY podejmie czynności wyjaśniające w tym zakresie.

#### § 9

NAJEMCA nie może dokonywać przeróbek, modernizacji ani innych zmian naruszających substancję sali bez pisemnej zgody WYNAJMUJĄCEGO.

#### § 10

NAJEMCA winien każdorazowo przejść pomieszczenie sali do używania od przedstawiciela szkoły. Po każdorazowym użytkowaniu Sali NAJEMCA powinien doprowadzić sale do takiego stanu w jakim zostało ono przejęte i przekazać przedstawicielowi szkoły.

#### § 11

1. NAJEMCA w czasie trwania stosunku najmu zobowiązany jest utrzymać pracownię w należytych stanie technicznym i sanitarnym, w razie powstałych zniszczeń na skutek najmu, ma dokonać wszelkich napraw we własnym zakresie.
2. NAJEMCA zobowiązany jest przestrzegać przepisów BHP i P - POŻ oraz regulaminu porządku obowiązujących na terenie WYNAJMUJĄCEGO.

#### § 12

Wszelkie zmiany niniejszej umowy wymagają pod rygorem nieważności formy pisemnej. W sprawach nie uregulowanych w niniejszej umowie mają zastosowanie stosowne przepisy Kodeksu Cywilnego.

#### § 13

Umowę sporządzono w 2 jednobrzmiących egzemplarzach.

1 egzemplarz dla WYNAJMUJĄCEGO , 1 egzemplarz dla NAJEMCY

#### WYNAJMUJĄCY

Dyrektor  
Zespołu Szkół Mistrzostwa Sportowego nr 2  
im. Kazimierza Górskiego w Krakowie  
.....  
mgr inż. Grzegorz Turek

GMRPA MIEJSKA KRAKÓW  
Pl. Wszystkich Świętych 3-4  
31-004 Kraków  
NIP: 676 101 37 17  
Zespół Szkół Mistrzostwa Sportowego

#### NAJEMCA

Wiceprezident Przemysłu  
.....  
mgr Jolanta Wąb  
podlega specjalny-rodziorzpeur

## INFORMACJA ADMINISTRATORA O PRZETWARZANIU DANYCH OSOBOWYCH

Drogi Kontrahencie, informujemy, że administratorem Twoich danych osobowych jest Zespół Szkół Mechanicznych nr 2 z siedzibą 30-363 Kraków, Al. Skrzyneckiego 12 i są one podawane w celu wykonania *umowy najmu Nr 12/N/2022/ZSM2*, której jesteś stroną.

Informujemy, że:

1. Masz prawo do żądania od administratora dostępu do Twoich danych osobowych, ich sprostowania, usunięcia lub ograniczenia przetwarzania, a także prawo do przenoszenia danych.
2. Dane osobowe będą przechowywane przez okres wynikający z przepisów prawa, w szczególności ustawy z dnia 14 lipca 1983 r. o narodowym zasobie archiwalnym i archiwach oraz rozporządzenia Prezesa Rady Ministrów z dnia 18 stycznia 2011 r. w sprawie instrukcji kancelaryjnej, jednolitych rzeczowych wykazów akt oraz instrukcji w sprawie organizacji i zakresu działania archiwów zakładowych.
3. *Odbiorcą/kategorią odbiorców danych osobowych jest: Zespół Szkół Mechanicznych nr 2 z siedzibą 30-363 Kraków, Al. Skrzyneckiego 12*
4. Masz prawo do wniesienia skargi do organu nadzorczego, którym jest Prezes Urzędu Ochrony Danych Osobowych z siedzibą ul. Stawki 2, 00-193 Warszawa.
5. Podanie danych osobowych jest *wymogiem umownym / warunkiem zawarcia umowy i ma charakter obowiązkowy / dobrowolny.*
6. Konsekwencją niepodania danych jest *brak możliwości wykonania umowy / brak możliwości podjęcia działań przed zawarciem umowy, której możesz być stroną.*
7. Administrator nie przewiduje profilowania na podstawie Twoich danych osobowych.
8. Podstawę prawną przetwarzania Twoich danych stanowi art. 6 ust. 1 lit. b) rozporządzenia Parlamentu Europejskiego i Rady (UE) 2016/679 z dnia 27 kwietnia 2016 r. w sprawie ochrony osób fizycznych w związku z przetwarzaniem danych osobowych i w sprawie swobodnego przepływu takich danych oraz uchylenia dyrektywy 95/46/WE (ogólne rozporządzenie o ochronie danych) (Dz. Urz. UE L 119 z 04.05.2016, str. 1), tzn. *przetwarzanie Twoich danych jest niezbędne do wykonania umowy, której jesteś stroną / jest niezbędne do podjęcia działań przed zawarciem umowy, której będziesz stroną.*

Podpis Kontrahenta

wicedyrektor i poradca  
pedagogiczny i socjoterapeuta

DYREKTOR

Dyrektor  
Zespołu Szkół Mechanicznych nr 2  
im. Kazimierza Górskiego w Krakowie  
Zespołu Szkół Mechanicznych nr 2 w Krakowie

GMINA MIEJSKA KRAKÓW  
Pl. Wszystkich Świętych 3-4  
31-004 Kraków  
NIP: 676 101 37 17  
Zespół Szkół Mechanicznych nr 2  
30-363 Kraków, Al. Skrzyneckiego 12

fuade  
Clu  
St



## A N E K S N R 1/02/2023

Do umowy najmu Nr 12/N/2022/ZSM2 zawartej w Krakowie w dniu 06.12.2022r pomiędzy Gminą Miejską Kraków, Regon: 351 554 353, NIP: 676 101 37 17 z siedzibą Plac Wszystkich Świętych 3-4, 31-004 Kraków, zwaną dalej „Wynajmującym” reprezentowaną przez mgr inż. Grzegorza Turka - Dyrektora Zespołu Szkół Mechanicznych nr 2 z siedzibą Al. Skrzyneckiego 12, 30-363 Kraków działającego na podstawie Pełnomocnictwa Nr 537/2020 Prezydenta Miasta Krakowa z dnia 07.09.2020r

a  
**SPECJALISTYCZNA PORADNIA PSYCHOLOGICZNO-PEDAGOGICZNA  
 PN. "KRAKOWSKI OŚRODEK KARIERY" W KRAKOWIE**

Z siedzibą: ul. Popławskiego 17, 30-818 Kraków,

Powołaną Uchwałą nr LXV/646/96 Rady Miasta Krakowa z dn. 4.12.1996r stanowiącą akt założycielski, REGON: 351197918, NIP: 677-20-62-211, tel. 126328773, adres email: kok@mjo.krakow.pl

zwaną w dalszym ciągu „NAJEMCĄ”

reprezentowaną przez :

**Wicedyrektor poradni:** mgr Jolanta Bień

działająca na podstawie Pełnomocnictwa Nr 630/2021 Prezydenta Miasta Krakowa z dnia 11.10.2021r

przy kontrasygnacie Gł. Księgowego – Pani Anity Okulskiej

## § 1.

Wprowadza się zmianę do § 3 ust.1 umowy najmu.

1. „opłatę za godzinę korzystania z pracowni w wysokości 98,40 zł/h ,  
 (słownie : dziewięćdziesiąt osiem złotych 40/100)

Zapłata czynszu następuje z dołu do 10-go dnia następnego miesiąca kalendarzowego.  
 (o dotrzymaniu terminu dokonania wpłaty decyduje data wpływu na rachunek WYNAJMUJĄCEGO).

W kwocie czynszu została zawarta należność za zużywaną energię elektryczną i wodę .  
 WYNAJMUJĄCY jest zobowiązany wystawić NAJEMCY notę księgową, do 3 dnia miesiąca w którym wystawia notę .

Płatność za warsztaty które odbyły się w m-cu styczniu do 20.02. 2023

2. W związku z powyższym § 3 ust.2 nie dotyczy rozliczeń między jednostkami na podstawie noty księgowych .

## § 2.

Aneks wchodzi w życie z dniem podpisania.

## WYNAJMUJĄCY

Dyrektor

Zespołu Szkół Mechanicznych nr 2  
 ul. Kazimierza Górskiego w Krakowie

mgr inż. Grzegorz Turka

GMINA MIEJSKA KRAKÓW

Pl. Wszystkich Świętych 3-4

31-004 Kraków

NIP: 676 101 37 17

Zespół Szkół Mechanicznych nr 2  
 30-363 Kraków, Al. Skrzyneckiego 12

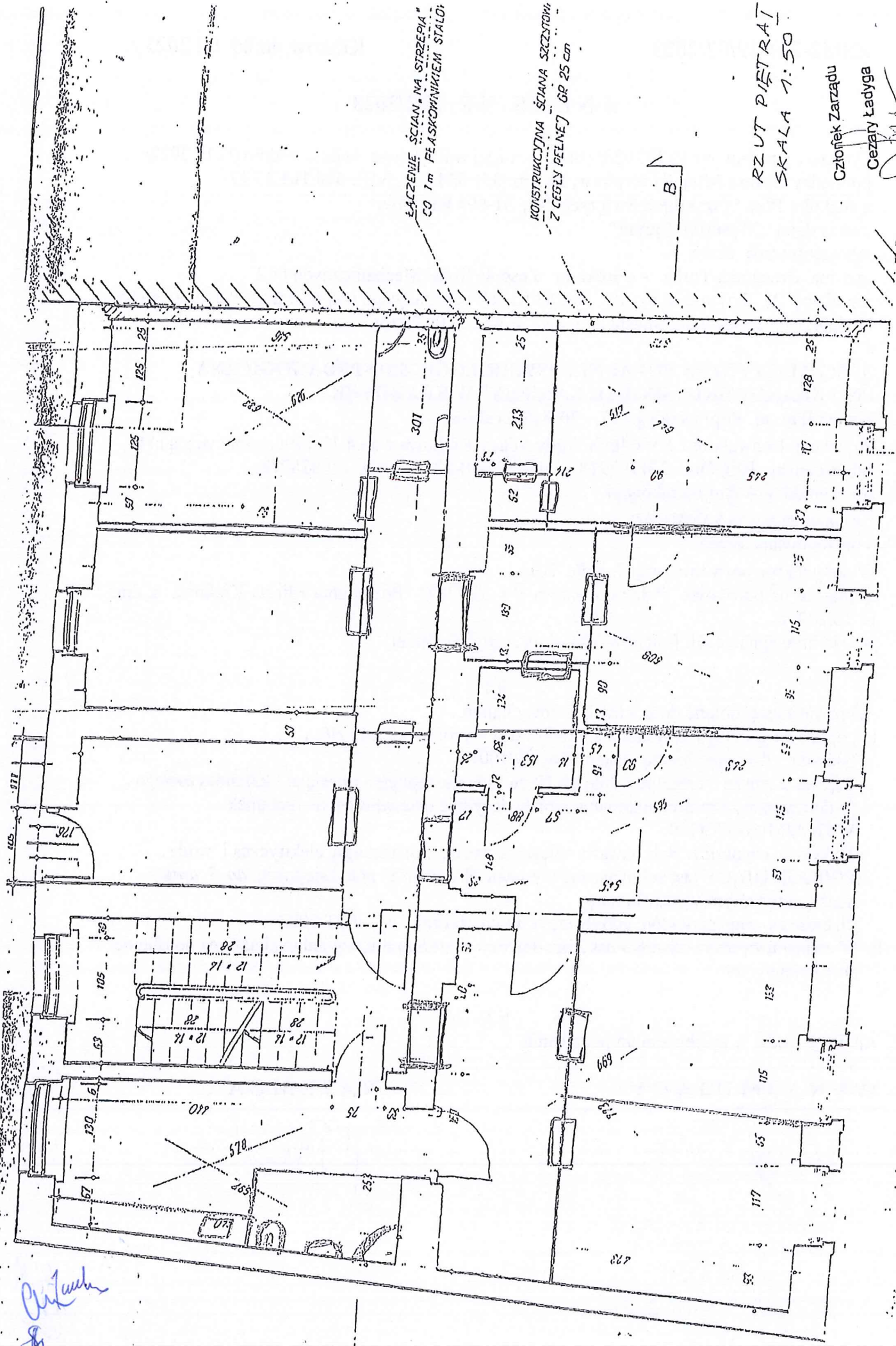
Turka

## NAJEMCA

Wicedyrektor Poradni

mgr Jolanta Bień  
 pedagog specjalny-socjoterapeuta

Turka  
 Bień  
 OK



ŁĄCZENIE ŚCIAN NA STREŻEBIA  
50 1m PEŁSKOŃNIEM STALOWY

KONSTRUKCYJNA ŚCIANA SZCZYTOWY  
Z CEGŁY PEŁNEJ 60 25 cm

B

RZUT PIĘTRZY  
SKALA 1:50

Członek Zarządu  
Cezary Ładyga

Dyrektor Biura  
*[Signature]*  
M. Ładyga  
Właściciel Biura  
pełniący: mediator

*[Handwritten signature]*



## UMOWA NAJMU NIERUCHOMOŚCI

W dniu 30.12.2022 r. w Krakowie pomiędzy:

Fundacją Padre z siedzibą przy ul. Kalwaryjskiej 42/3, 30-504 Kraków, wpisaną do Krajowego Rejestru Sądowego pod numerem 0000918566, NIP 6793222192 reprezentowaną przez Pana Cezarego Ładyga — Członka Zarządu działającego na podstawie wpisu do KRS 0000918566 zwanego w dalszej treści umowy WYNAJMUJĄCYM

a

Gminą Miejską Kraków z siedzibą przy Pl. Wszystkich Świętych 3-4, 31-004 Kraków, NIP: 676 101 37 17, REGON: 351554353, reprezentowaną przez Pana Marcina Jurczenko Dyrektora Specjalistycznej Poradni Psychologiczno-Pedagogicznej pn. "Krakowski Ośrodek Kariery" z siedzibą przy ul. Popławskiego 17, 30-818 Kraków, działający na podstawie pełnomocnictwa nr 562/2022 Prezydenta Miasta Krakowa z dnia 17 września 2021 roku zwanego w dalszej treści umowy NAJEMCĄ,

została zawarta umowa o następującej treści:

### § 1

Przedmiot najmu stanowi część lokalu mieszkalnego nr 3 znajdujący się na pierwszym piętrze budynku przy ul. Kalwaryjskiej 42, o powierzchni ok. 140 m<sup>2</sup> - 12 pomieszczeń.

### § 2

Wynajmujący oświadcza, że przysługuje mu na podstawie najmu lokalu zawartej z właścicielem budynku, prawo do korzystania, w tym prawo do oddania w najem, w stosunku do lokalu mieszkalnego nr 3 znajdującego się przy ul. Kalwaryjskiej 42 w Krakowie.

### § 3

Za lokal określony w § 1 strony ustalają czynsz w wysokości 18699,19 zł netto (słownie: osiemnaście tysięcy sześćset dziewięćdziesiąt dziewięć złotych 19/100), czynsz zawiera koszty administracji budynku i sprzątnięcia (zakres sprzątnięcia określony w załączniku nr 2) oraz określone ryczałtowo koszty eksploatacyjne (dostawa wody, odbiór ścieków, odbiór odpadów, energia elektryczna, c.o./c.w.u, gaz oraz wydatki na części wspólne budynku) + stawka podatku VAT w dacie zawarcia umowy: 23%, kwota brutto czynszu: 23000 zł słownie złotych (dwadzieścia trzy tysiące złotych) miesięcznie.

### § 4

1. NAJEMCA zobowiązany jest uiszczać opłaty na podstawie faktury VAT, określone w § 3 umowy, miesięcznie z góry do 10-tego każdego miesiąca kalendarzowego w danym miesiącu rozliczeniowym z wyjątkiem stycznia 2023 r. kiedy opłata zostanie uiszczona do 20 stycznia 2023 r. NAJEMCA płacić będzie czynsz na konto bankowe nr: PKO S.A. rachunek nr: 50 1240 4432 1111 0011 0826 8530

2. Faktury będą wystawiane przez WYNAJMUJĄCEGO według następującego opisu:

Nabywca: Gmina Miejska Kraków, Pl. Wszystkich Świętych 3-4, 31-004 Kraków, NIP: 676-101-37-17,

Odbiorca: Specjalistyczna Poradnia Psychologiczno-Pedagogiczna pn. „Krakowski Ośrodek Kariery” ul. Popławskiego 17 30-818 Kraków

*Janek  
Oli  
SP*

3. WYNAJMUJĄCY wyraża zgodę na wystawianie faktur elektronicznych przesyłanych na adres e-mail: [kok@mjo.krakow.pl](mailto:kok@mjo.krakow.pl)

#### § 5

Strony ustalają, że zmiany wysokości czynszu, o których mowa w § 3 umowy, spowodowana zmianą stawki podatku VAT, nie wymagają dla swej ważności formy pisemnego aneksu zawartego przez Strony, a jedynie pisemnego powiadomienia Najemcy przez Wynajmującego.

#### § 6

Najemca nie może dokonywać przeróbek, modernizacji ani innych zmian naruszających substancję budynku lub lokalu bez pisemnej zgody Wynajmującego.

#### § 7

Lokal zostanie przekazany protokołem zdawczo-odbiorczym stanowiącym integralną część umowy.

#### § 8

1. Najemca w czasie trwania stosunku najmu zobowiązany jest utrzymać lokal w należyтым stanie technicznym i sanitarnym, w razie powstałych zniszczeń na skutek najmu, ma dokonać wszelkich napraw we własnym zakresie.
2. Najemca zobowiązany jest przestrzegać przepisów przeciwpożarowych obowiązujących u Wynajmującego.

#### § 9

1. Umowa zostaje zawarta na czas określony od dnia 01.01.2023 r. do dnia 31.03.2023 roku.
2. Wynajmujący zastrzega sobie prawo do natychmiastowego rozwiązania umowy w przypadku:
  - 1) zalegania przez Najemcę z zapłatą czynszu oraz nie przestrzegania innych postanowień umowy.
  - 2) gdy działalność Najemcy w placówce tworzy zagrożenie dla bezpieczeństwa, łamie przepisy powszechnie obowiązującego prawa lub jest sprzeczna z zasadami współżycia społecznego.
3. Najemca ma prawo do rozwiązania umowy z zachowaniem dwumiesięcznego okresu wypowiedzenia, ze skutkiem wypowiedzenia na koniec miesiąca.

#### § 10

Wszelkie zmiany niniejszej umowy wymagają pod rygorem nieważności formy pisemnej

#### § 11

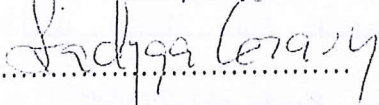
W sprawach nie uregulowanych w niniejszej umowie mają zastosowanie stosowne przepisy Kodeksu Cywilnego. Sądem właściwym do rozstrzygania sporów wynikających z niniejszej umowy jest sąd właściwy z uwagi na położenie Lokalu.

#### § 12

Umowę sporządzono w 2 jednobrzmiących egzemplarzach.

Członek Zarządu

Cezary Ładyga



/Podpis WYNAJMUJĄCEGO/

Dyrektor Poradni

March J. Jurczenko

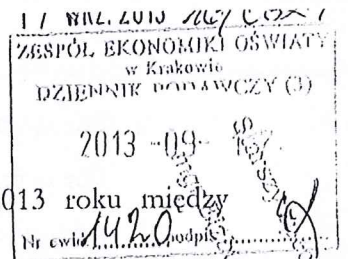
pedagog, mediator

/Podpis NAJEMCY/

specjalistyczna Poradnia  
Psychologiczno-Pedagogiczna  
pn. „Krakowski Ośrodek Pomocy”  
30-313 Kraków, ul. Poprawskiego 17  
tel./fax: 12 612 17 75  
NIP 677-20-60-311, REGON 14140919



## Porozumienie



Zawarte w dniu 2 września 2013 roku z mocą obowiązującą od 1.07.2013 roku między jednostkami organizacyjnymi Gminy Miejskiej Kraków:

Szkołą Podstawową nr 61 im. Marszałka Jozefa Pilsudskiego w Krakowie, ul. Popławskiego 17, 30-818 Kraków zwaną w dalszej części porozumienia „udostępniającym media” reprezentowaną przez Panią Urszulę Banaś – Dyrektora Szkoły posiadającą ustanowiony trwały zarząd na nieruchomości:

REJESTR UMÓW  
ZEO w Krakowie Nr. 10/2013

a

dnia 19.09.13

Specjalistyczną Poradnią Psychologiczno-Pedagogiczną dla dzieci w wieku przedszkolnym zwaną w dalszej części porozumienia „korzystającym z mediów” reprezentowaną przez Panią Wandę Papuga – Dyrektora Poradni.

Izabella Samborska

### §1

„Udostępniający media” przekazuje do użytkowania 0,09 części ww. nieruchomości na podstawie decyzji nr 25/2001 o trwałym Zarządzie z dnia 28.06.2001 roku, oraz pełnomocnictwa nr 1222/2008 z dnia 29 września 2008 roku.

### §2

1. Koszty związane z eksploatacją nieruchomości (w szczególności koszty mediów wraz z usuwaniem ich awarii) przez cały czas trwania porozumienia będą finansowane przez „udostępniającego media”, przy czym będą uwzględniane w ewidencji pozabilansowej obu stron porozumienia jako koszt „korzystającego z mediów”.
2. Szczegółowe zasady rozliczeń kosztów o których mowa w ustępie 1 pomiędzy „udostępniającym media” a „korzystającym z mediów” określa załącznik nr 1 do niniejszego porozumienia.

### §3

„Korzystający z mediów” oświadcza, że znany jest mu stan techniczny mediów i nie wnosi z tego tytułu żadnych zastrzeżeń.

### §4

Wszelkie zmiany niniejszego porozumienia mogą nastąpić tylko w formie pisemnej pod rygorem nieważności.

Izabella Samborska

§5

1. Porozumienie zawarto na czas nieokreślony.
2. Porozumienie niniejsze może zostać rozwiązane przez każdą ze stron z zachowaniem jednomiesięcznego okresu wypowiedzenia.

§6

W sprawach nieuregulowanych niniejszym porozumieniem będą miały zastosowanie przepisy Ustawy Kodeksu Cywilnego.

§7

Wszelkie spory powstałe na tle stosowania niniejszego porozumienia nie dające się rozstrzygnąć polubownie i na zasadzie konsensusu, rozstrzygać będzie sąd właściwy dla siedziby „udostępniającego media”.

§8

Niniejsze porozumienie sporządzono w czterech jednobrzmiących egzemplarzach, które otrzymują:

1. „Korzystający z mediów” – jeden egzemplarz
2. „Udostępniający media” – jeden egzemplarz
3. Wydział Edukacji Urzędu Miasta Krakowa, 30-103 Kraków, ul. Stachowicza 18 – jeden egzemplarz.
4. ZEO Kraków

SZKOŁA PODSTAWOWA Nr 61  
im. Marszałka Józefa Piłsudskiego  
30-818 Kraków, ul. Popławskiego 17  
tel./fax (012) 658-09-21  
REGON 600709508 NIP 679-24-81-974

DYREKTOR SZKOŁY

*Urszula Baniś*  
mgr Urszula Baniś

(pieczęć i podpis reprezentanta  
„Udostępniającego media”)

SPECJALISTYCZNA PORADNIA  
PSYCHOLOGICZNO PEDAGOGICZNA  
DLA DZIECI W WIEKU PRZEDSZKOLNYM  
30-010 Kraków, ul. Popławskiego 17  
tel. fax. 12 832 87 73  
NIP 677-20-82-211 REGON 351197518

Dyrektor

*Wanda Papuga*  
mgr Wanda Papuga  
psycholog

(pieczęć i podpis reprezentanta  
„Korzystającego z mediów”)

*Handwritten initials in blue ink.*

Szczegółowe zasady rozliczeń kosztów między „Korzystającym z mediów” - Specjalistyczną Poradnią Psychologiczno-Pedagogiczną dla Dzieci w Wiekcu Przedszkolnym

a

„Udostępniającym media” - Szkołą Podstawową nr 61 w Krakowie im. Marszałka Józefa Piłsudskiego.

1. „Korzystający z mediów” ponosi koszty:

- energii cieplnej i energii elektrycznej dostarczanej do nieruchomości będącej w trwałym zarządzie „udostępniającego media” wraz z kosztami usuwania ich awarii w wysokości odpowiadającej udziałowi w części nieruchomości oddanej za porozumieniem „Korzystającemu z mediów” - 1200,00 zł
- dostarczania wody, odprowadzania ścieków i wywozu śmieci ustalonych według ustalonego miesięcznego ryczałtu, - 200,00 zł

2. „Udostępniający media” dokonuje wydatków w celu sfinansowania kosztów, o których mowa w pkt. 1 oraz ewidencjonuje na bieżąco na kontach pozabilansowych ww wydatki poniesione na rzecz „korzystającego z mediów”.

3. „Korzystający z mediów” ewidencjonuje na bieżąco na kontach pozabilansowych wydatki, o których mowa w pkt. 2 poniesione przez „udostępniającego media” na rzecz „korzystającego z mediów”.

4. Na koniec roku budżetowego „Udostępniający media” informuje „korzystającego z mediów” o wysokości wzajemnych rocznych rozliczeń.

SZKOŁA PODSTAWOWA Nr 61  
im. Marszałka Józefa Piłsudskiego  
30-818 Kraków, ul. Popławskiego 17  
tel./fax: (012) 353-09-21  
REGON 141109584 NIP 679-24-81-074

DYREKTOR SZKOŁY  
*Urszula Banaś*  
mgr Urszula Banaś

(pieczęć i podpis reprezentanta  
„Udostępniającego media”)

SPECJALISTYCZNA PORADNIA  
PSYCHOLOGICZNO-PEDAGOGICZNA  
DLA DZIECI W WIEKU PRZEDSZKOLNYM  
30-018 Kraków, ul. Popławskiego 17  
tel./fax: 12 832 87 73  
NIP 677-20-62-211 REGON 351197918

Dyrektor  
*Maryla Papuga*  
mgr Maryla Papuga  
16 Kolos

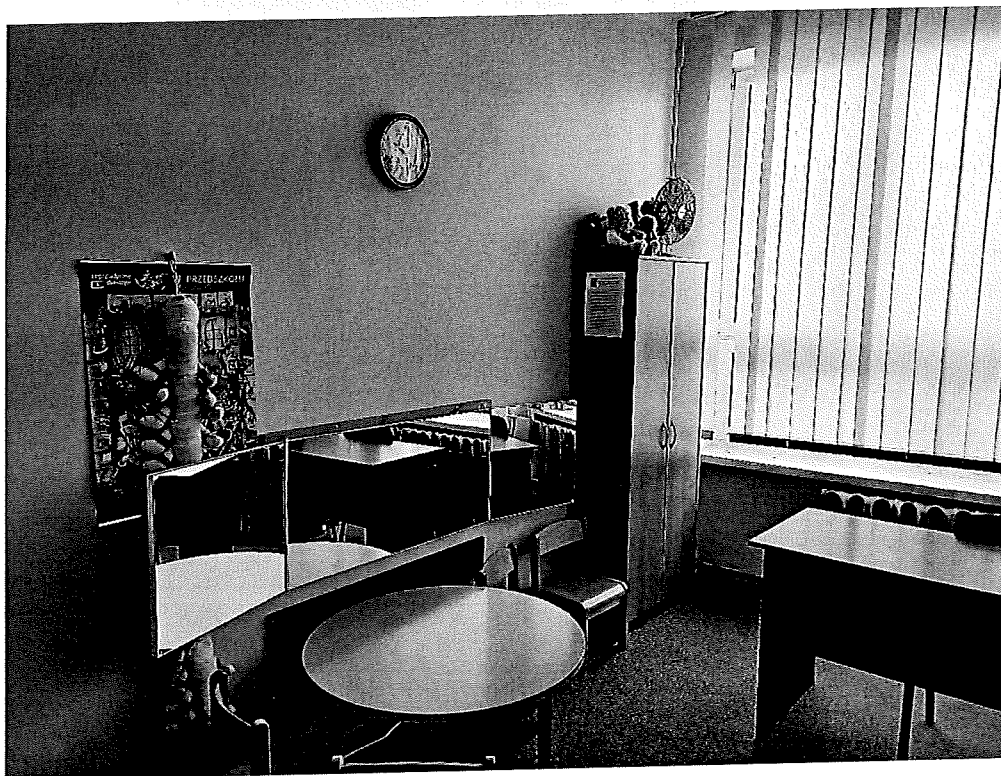
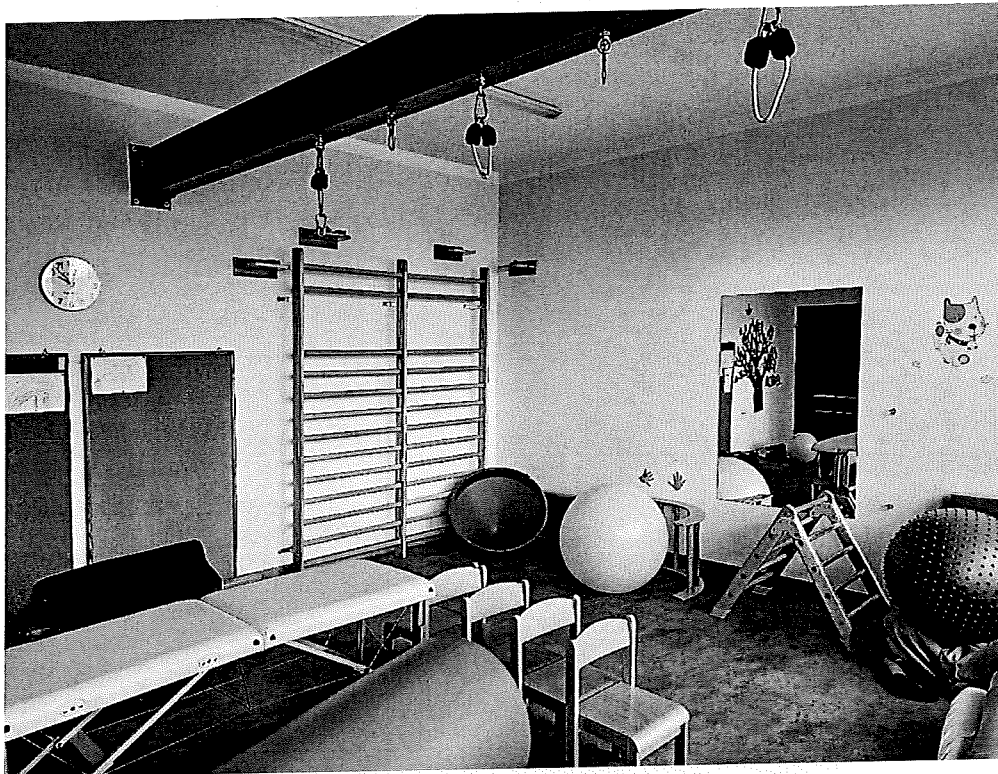
(pieczęć i podpis reprezentanta  
„Korzystającego z mediów”)

( 354 m<sup>2</sup> )

*Handwritten marks*



Załącznik do protokołu kontroli doraźnej Specjalistycznej Poradni Psychologiczno-Pedagogicznej pn. „Krakowski Ośrodek Kariery” w Krakowie, 30-818 Kraków, ul. Wacława Popławskiego 17 – dokumentacja zdjęciowa

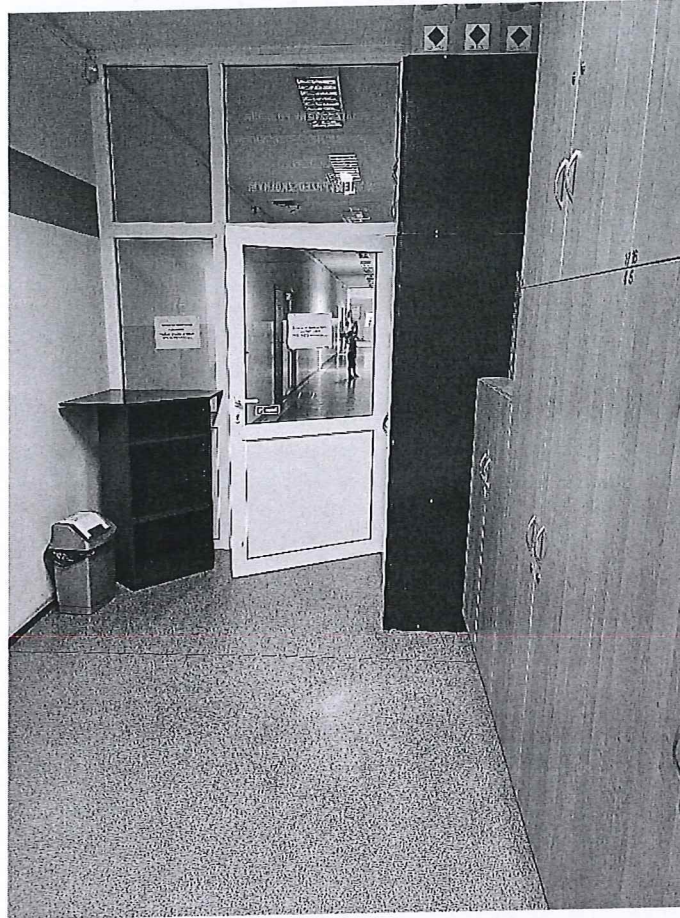


Tak  
Oce  
SR



Jack  
Oler  
SE

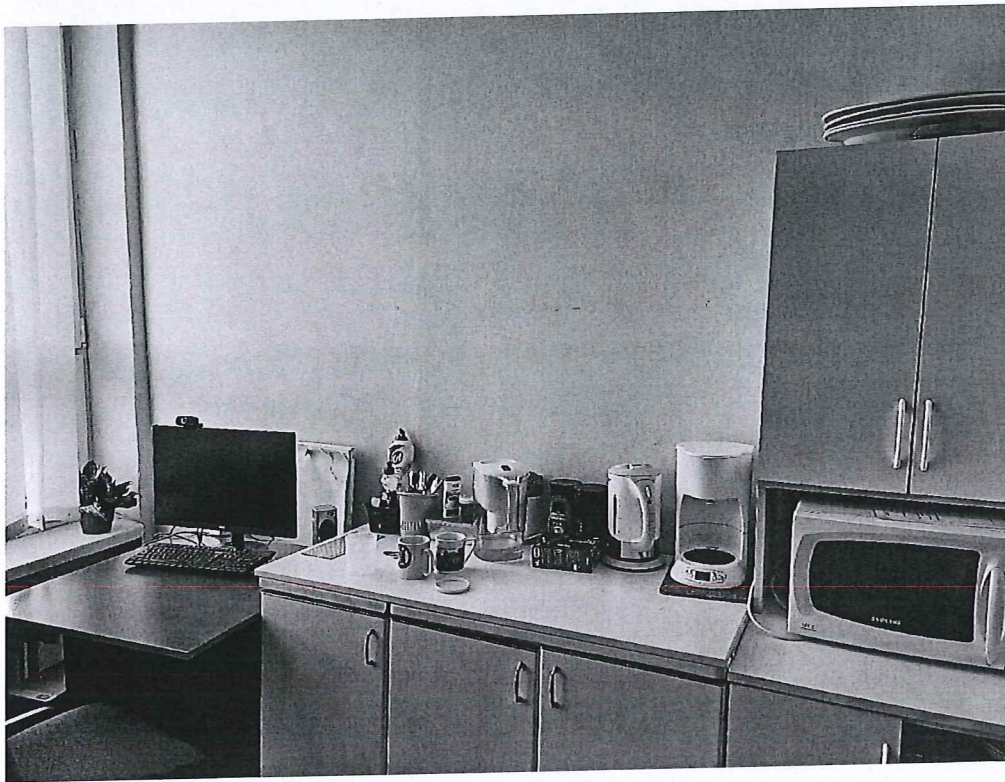




ruks  
Cler  
✱



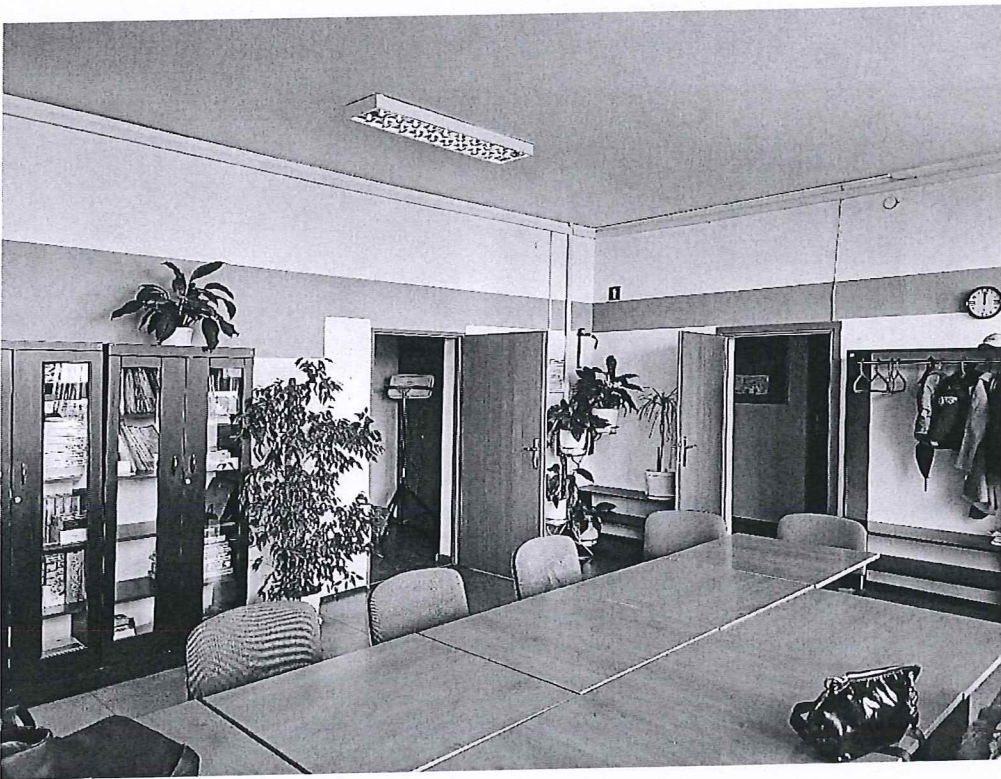
12/11  
Lubo  
Ch  
Sz



Paul  
Chu  
St.



Tabela  
24. prosinac 2014.  
2014. godine



Twoja  
Cena  
20

