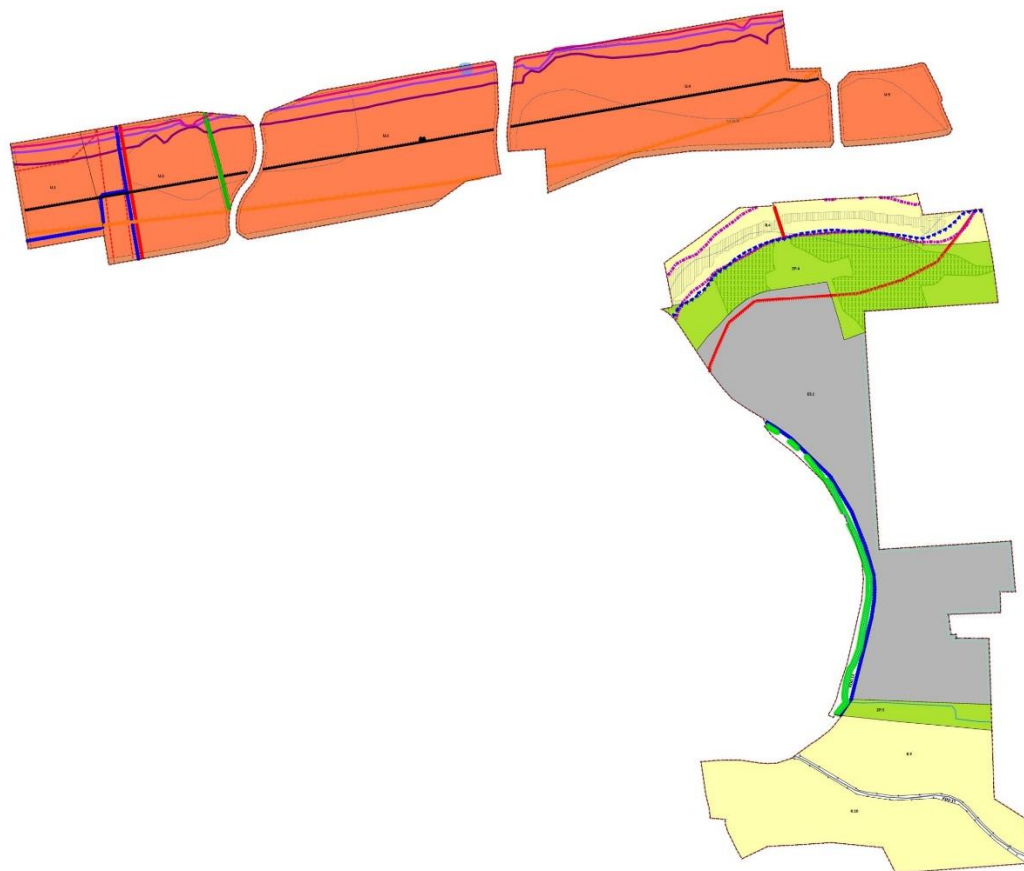


**ZMIANA MIEJSCOWEGO PLAN ZAGOSPODAROWANIA
PRZESTRZENNEGO OBSZARU**

**„NOWA HUTA PRZYSZŁOŚCI –
IGOŁOMSKA POŁUDNIE”**



**EDYCJA:
UZGODNIENIA I OPINIOWANIE USTAWOWE
LIPIEC 2022**

SPORZĄDZAJĄCY PLAN:

Prezydent Miasta Krakowa – **Jacek Majchrowski**

Zastępca Prezydenta ds. Rozwoju Miasta – **Jerzy Muzyk**

OPRACOWANIE PROJEKTU PLANU:

**URZĄD MIASTA KRAKOWA
WYDZIAŁ PLANOWANIA
PRZESTRZENNEGO**

Dyrektor Wydziału

Elżbieta Szczepińska

Zastępca Dyrektora Wydziału

Jolanta Czyż

Kierownik Pracowni Urbanistycznej

Tomasz Babicz

Kierownik Pracowni Branżowej

Paweł Mleczko

Kierownik Pracowni Informacji Przestrzennej

Ireneusz Jędrychowski

AUTORZY OPRACOWANIA:

Główny projektant:

Paulina Liszka

Współpraca autorska:

**Marceli Łasocha
Tomasz Woźniak**

POZOSTAŁA WSPÓLPRACA MERYTORYCZNA:

Infrastruktura techniczna:

Anna Leśniak

Opracowanie kartograficzne:

Paulina Liszka
Mikołaj Krężel

druk nr

projekt Prezydenta Miasta Krakowa

UCHWAŁA NR
RADY MIASTA KRAKOWA

z dnia

w sprawie zmiany
miejscowego planu zagospodarowania przestrzennego obszaru
„Nowa Huta Przyszłości – Igołomska Południe”
w zakresie lokalizacji odnawialnych źródeł energii

Na podstawie art. 20 ust. 1 ustawy z dnia 27 marca 2003 r. o planowaniu i zagospodarowaniu przestrzennym (t.j. Dz. U. z 2022 r. poz. 503) uchwała się, co następuje:

§ 1. 1. Uchwała się zmianę miejscowego planu zagospodarowania przestrzennego obszaru „Nowa Huta Przyszłości – Igołomska Południe”, uchwalonego uchwałą Nr LIX/1287/16 Rady Miasta Krakowa z dnia 7 grudnia 2016 r. w sprawie uchwalenia miejscowego planu zagospodarowania przestrzennego obszaru „Nowa Huta Przyszłości – Igołomska Południe”, zwaną dalej „zmianą planu”, stwierdzając, że nie narusza ona ustaleń Studium uwarunkowań i kierunków zagospodarowania przestrzennego Miasta Krakowa.

2. Granice zmiany planu określone zostały w załączniku graficznym do uchwały Nr LXII/1798/21 Rady Miasta Krakowa z dnia 7 lipca 2021 r. w sprawie przystąpienia do sporządzenia zmiany miejscowego planu zagospodarowania przestrzennego obszaru „Nowa Huta Przyszłości – Igołomska Południe” i obejmują pięć niegraniczących bezpośrednio ze sobą obszarów położonych we wschodniej części Krakowa, w Dzielnicy XVIII Nowa Huta:

1) obszar 1:

- od północy: przez działki nr 1/2, 2/2, 3/2, 4/2, 5/2, 6/6, 6/8, 6/10, 7/8 i 209/4 obr. 37 Nowa Huta, północnymi granicami działek 8/8 i 10/8 obr. 37 Nowa Huta,
- od wschodu i od południa: granicą działki nr 10/8 obr. 37 Nowa Huta, następnie przez działki nr 9 i 21/9 obr. 37 Nowa Huta,
- od zachodu: przez działki 21/9 i 1/2 obr. 37 Nowa Huta;

2) obszar 2:

- od północy: północnymi granicami działek nr 10/6, 11/6, 12/6, 13/6, 14/6, 15/6, 16/6, 17/6, 18/4 i 19/7 obr. 37 Nowa Huta,
- od wschodu: wschodnimi granicami działek nr 19/7 i 21/8 obr. 37 Nowa Huta,
- od południa: południowymi granicami działek nr 21/8 i 21/5 obr. 37 Nowa Huta,
- od zachodu: wschodnią granicą działki nr 21/5 obr. 37 Nowa Huta, przez działkę nr 9 obr. 37 Nowa Huta, wschodnią granicą działki nr 10/6 obr. 37 Nowa Huta;

3) obszar 3:

- od północy: przez działki nr 1/6, 23, 22, 370, 2/4, 3/4, 4/6, 4/8, 5/2, 6/6, 6/8 obr. 36 Nowa Huta,
- od wschodu: wschodnimi granicami działek nr 6/8 i 6/4 obr. 36 Nowa Huta, przez działki nr 370, 13, 12, 60, 57, 56, 55, 53 i 52/1 obr. 36 Nowa Huta,

- od południa: południową granicą działki nr 52/1 obr. 36 Nowa Huta, przez działki nr 371, 17/2, 37 i 36 obr. 36 Nowa Huta, południową granicą działki nr 20/1 obr. 36 Nowa Huta, przez działkę nr 34 obr. 36 Nowa Huta, południową granicą działki nr 21/1 obr. 36 Nowa Huta, przez działki nr 33, 32 obr. 36 Nowa Huta, południową granicą działki nr 31/1,
 - od zachodu: zachodnimi granicami działek nr 31/1, 23 obr. 36 Nowa Huta, południową i zachodnią granicą działki nr 25/4 obr. 36 Nowa Huta, zachodnimi granicami działek nr 25/3, 25/1, 24, 1/6 obr. 36 Nowa Huta;
- 4) obszar 4:
- od północy: przez działkę oraz północną granicą działki nr 12 obr. 36 Nowa Huta,
 - od wschodu: przez działki nr 61, 62, 63, 66, 67, 55 i 53 obr. 36 Nowa Huta,
 - od południa: południową granicą działki nr 52/1 obr. 36 Nowa Huta,
 - od zachodu: przez działki nr 52/1, 53, 55, 56, 57, 60 i 12 obr. 36 Nowa Huta;
- 5) obszar 5:
- od północy: przez działki nr 42 i 41 obr. 36 Nowa Huta, północnymi granicami działek nr 86/2, 89, 91, 95 i 94 obr. 36 Nowa Huta,
 - od wschodu: przez działki nr 94, 97, 98 i 100/1 obr. 36 Nowa Huta, przez działki nr 100/1, 101, 102, 104, 105 i 108 obr. 36 Nowa Huta, wschodnimi granicami działek nr 113, 112, 125, 126, 127, 193, 194, 195, 196 i 197 obr. 36 Nowa Huta, północną granicą działki i przez działkę nr 198 obr. 36 Nowa Huta, przez działki nr 199, 200 i 201 obr. 36 Nowa Huta, przez działkę oraz południową granicą działki nr 202 obr. 36 Nowa Huta, przez działkę oraz południową granicą działki nr 203/8 obr. 36 Nowa Huta, południową granicą działki nr 203/7 obr. 36 Nowa Huta, wschodnimi granicami działek nr 205 i 219 obr. 36 Nowa Huta, północną granicą i przez działkę nr 207 obr. 36 Nowa Huta, przez działki nr 208, 209, 210, 211, 212, 213/1 i 213/2 obr. 36 Nowa Huta, wschodnią granicą działki nr 214/12 obr. 36 Nowa Huta, wschodnią granicą i przez działkę nr 271 obr. 36 Nowa Huta, przez działki nr 365/3 i 273 obr. 36 Nowa Huta,
 - od południa: przez działki nr 273, 274, 275, 276, 277 obr. 36 Nowa Huta, przez działkę oraz zachodnią granicą działki nr 278 obr. 36 Nowa Huta, południowymi granicami działek nr 374 i 282 obr. 36 Nowa Huta,
 - od zachodu: zachodnimi granicami działek nr 282, 260 obr. 36 Nowa Huta, zachodnią granicą i przez działkę nr 258 obr. 36 Nowa Huta, przez działki nr 259, 260, 261, 365/3, 265/2, 265/1, 266, 215, 216, 217, 222, 221, 220, 188, 189, 190, 191, 192 i 128/8 obr. 36 Nowa Huta, południowo-zachodnią granicą i przez działkę nr 128/7 obr. 36 Nowa Huta, przez działkę nr 361/2 obr. 36 Nowa Huta, południowo-zachodnią granicą działki nr 123 obr. 36 Nowa Huta, południowo-zachodnią granicą i przez działkę nr 122 obr. 36 Nowa Huta, ponownie przez działkę nr 361/2 obr. 36 Nowa Huta, przez działkę i południowo-zachodnią granicą działki nr 120 obr. 36 Nowa Huta, przez działkę nr 119 obr. 36 Nowa Huta, przez działkę i granicą działki nr 39/2 obr. 36 Nowa Huta, przez działki nr 40/2 i 41 obr. 36 Nowa Huta.

3. Powierzchnia obszaru objętego zmianą planu wynosi **74,7 ha**.

§ 2. 1. Uchwała obejmuje ustalenia zmiany planu zawarte w treści uchwały, stanowiącej tekst zmiany planu oraz w części graficznej, którą stanowi rysunek zmiany planu w skali 1:1000, stanowiący **załącznik Nr 1** do uchwały.

2. Integralnymi częściami niniejszej uchwały, niebędącymi ustaleniami zmiany planu, są:

- 1) rozstrzygnięcie o sposobie rozpatrzenia uwag do projektu zmiany miejscowego planu zagospodarowania przestrzennego, stanowiące załącznik **Nr 2**;
- 2) rozstrzygnięcie o sposobie realizacji zapisanych w zmianie planie inwestycji z zakresu infrastruktury technicznej, które należą do zadań własnych gminy, oraz zasadach ich finansowania, stanowiące załącznik **Nr 3**;
- 3) dane przestrzenne, stanowiące załącznik **Nr 4**.

§ 3. Celem zmiany planu jest:

- 1) umożliwienie lokalizacji przedsięwzięć – instalacji i urządzeń związanych z odnawialnymi źródłami energii (OZE);
- 2) określenie zasad rozbudowy systemu elektroenergetycznego zgodnie z wytycznymi Studium;
- 3) stworzenie warunków dla zrównoważonego rozwoju infrastruktury technicznej, ze szczególnym uwzględnieniem możliwości zaopatrzenia w energię uzyskaną ze źródeł odnawialnych.

§ 4. 1. W uchwale nr LIX/1287/16 Rady Miasta Krakowa z dnia 7 grudnia 2016 r. w sprawie uchwalenia miejscowego planu zagospodarowania przestrzennego obszaru „Nowa Huta Przyszłości – Igołomska Południe” (Dz. U. Woj. Mał. z dnia 20 grudnia 2016 r., poz. 7842) wprowadza się następujące zmiany:

- 1) w § 4 w pkt 34 kropkę zastępuje się średnikiem i dodaje się pkt 35-39 w brzmieniu:
 - „35) ***błękitnej infrastruktury*** – należy przez to rozumieć infrastrukturę związaną z wodą w jej naturalnym lub sztucznym otoczeniu, a także rozwiązania sprzyjające retencji krajobrazowej wody, takie jak: ogrody deszczowe, niecki retencyjne, ronda filtrujące;
 - 36) ***społecznej farmie*** – należy przez to rozumieć ogrody pod uprawy, w tym szklarnie solarne lokalizowane na dachach;
 - 37) ***magazynie energii*** – należy przez to rozumieć „magazyn energii elektrycznej” w rozumieniu przepisów ustawy Prawo energetyczne (Dz. U. z 2021 r. poz. 716, 868, 1642, 1093, 1505, 1642, 1873, 2271, 1093, 2269, z 2022 r.: 2490, 1, 202, 200, 631, 2376), w tym instalacje wodorowe;
 - 38) ***powierzchnia terenu pokrytego panelami fotowoltaicznymi*** – należy przez to rozumieć sumę powierzchni wszystkich paneli umieszczonych w terenie mierzoną po zewnętrznym wymiarze ramy panelu w rzucie poziomym, do tej powierzchni nie wlicza się powierzchni paneli fotowoltaicznych zlokalizowanych na ścianach budynków i budowli;
 - 39) ***wskaźnik powierzchni pokrycia panelami fotowoltaicznymi*** – należy przez to rozumieć parametr, wyrażony jako procentowy udział powierzchni terenu pokrytego panelami fotowoltaicznymi w powierzchni terenu działki.”;
- 2) w § 5:
 - a) w ust. 1:
 - po pkt 6 dodaje się pkt 6a w brzmieniu:
„6a) strefa ochrony drzew,”,
 - pkt 9 lit f otrzymuje brzmienie:
„f) **R.1-R.10 – Tereny rolnicze**, o podstawowym przeznaczeniu pod tereny upraw rolnych i sady,”,
 - pkt 9 lit k) tiret trzecie otrzymuje brzmienie:
„**KDD.1-KDD.15** - Tereny dróg publicznych, o podstawowym przeznaczeniu pod drogi publiczne klasy dojazdowej,”,
 - po pkt 9 lit. n) kropkę zastępuje się przecinkiem i dodaje się lit. o-p w brzmieniu:

- „o) **ZP.4, ZP.5** – Tereny zieleni urządzonej, o podstawowym przeznaczeniu pod publicznie dostępny park,
- p) **ES.1** – Teren infrastruktury technicznej o podstawowym przeznaczeniu pod obiekty budowlane, urządzenia i sieci infrastruktury technicznej związane z produkcją, magazynowaniem oraz przesyłem energii elektrycznej pozyskiwanej z odnawialnych źródeł energii – energii promieniowania słonecznego.”
- b) w ust. 2 po pkt 11 dodaje się pkt 11a w brzmieniu:
„11a) granica obszaru narażonego na zalanie w przypadku całkowitego zniszczenia wału przeciwpowodziowego dla wody 100-letniej;”;
- 3) w § 7:
- a) w ust. 5 po pkt 1 dodaje się pkt 1a w brzmieniu:
„1a) dopuszcza się instalacje fotowoltaiczne w terenach oznaczonych symbolami **U.1-U.4** w pasie terenu ograniczonym na rysunku zmiany planu linią regulacyjną wysokości zabudowy;”;
- b) w ust. 6:
- pkt 1 lit. d otrzymuje brzmienie:
„d) dla terenów **U.5-U.6** nie określa się geometrii dachów;”;
 - w pkt 1 po lit. d dodaje się lit. da i db w brzmieniu:
„da) dla terenów **U.1-U.4** ustala się nakaz realizacji dachów płaskich ze wszelkich materiałów, ustalając, że min. 50% ich powierzchni musi być urządzona jako teren biologicznie czynny lub jako całoroczne szklarnie w pasie terenu ograniczonym na rysunku zmiany planu linią regulacyjną wysokości zabudowy,
db) dla terenów **U.1-U.4** w obszarze poza ograniczeniem linią regulacyjną wysokości zabudowy oraz w terenie **U.5** dopuszcza się lokalizację paneli fotowoltaicznych na dachach;”;
 - pkt 2 lit. a otrzymuje brzmienie:
„a) na terenach **U.5-U.6** częściowe przeszklenie dachów;”;
 - w pkt 3 po lit. a dodaje się lit. aa w brzmieniu:
„aa) na terenach **U.1-U.4** częściowe przeszklenie dachów, w tym jako całoroczne szklarnie;”;
 - po pkt 4 kropkę zastępuje się średnikiem i dodaje się pkt 5 w brzmieniu:
„5) możliwość realizacji tarasów wielofunkcyjnych na dachach płaskich w terenach **U.1-U.4**, w tym jako całoroczne szklarnie i ogrody społeczne.”;
- 4) w § 8:
- a) w ust. 14 po pkt 12 kropkę zastępuje się średnikiem i dodaje się pkt 13 w brzmieniu:
„13) zabudowa przemysłowa, w tym zabudowa systemami fotowoltaicznymi, lub magazynowa, wraz z towarzyszącą jej infrastrukturą, o powierzchni zabudowy nie mniejszej niż 1 ha.”;
- b) w ust. 15 po pkt 6 kropkę zastępuje się średnikiem i dodaje się pkt 7 i 8 w brzmieniu:
„7) w terenie **KDD.14** wyznacza się strefę zieleni izolacyjnej, stanowiącą strefę ochronną fotowoltaiki, w której obowiązuje nakaz wprowadzenia zieleni zgodnie z ustaleniami szczegółowymi,
8) w terenie **ES.1** wyznacza się strefę ochrony drzew, dla której ustala się nakaz ochrony drzew.”;
- 5) w § 10 ust. 1 po pkt 4 kropkę zastępuje się średnikiem i dodaje się pkt 5 w brzmieniu:
„5) w terenach **U.1-U.5** oraz **ZP.4-ZP.5** ustala się nakaz zagospodarowania z uwzględnieniem poruszania się osób ze szczególnymi potrzebami, zgodnie z zasadami projektowania uniwersalnego, w szczególności w zakresie materiałów i rozwiązań technicznych gwarantujących ogólnodostępny charakter przestrzeni.”;

- 6) w § 12:
- a) w ust. 1 po pkt 5 kropkę zastępuje się średnikiem i dodaje się punkt 6 w brzmieniu:
„6) w terenach **U.1-U.5** i **ES.1** dopuszczenie lokalizacji instalacji wytwarzających energię z odnawialnych źródeł energii (w tym o mocy co najmniej 500 kW), z uwzględnieniem zasad dotyczących ochrony środowiska, przyrody i krajobrazu kulturowego zawartych w § 8.”;
 - b) w ust. 6:
 - po pkt 2 dodaje się pkt 2a w brzmieniu:
„2a) w terenie **ES.1** lokalizację obiektów i urządzeń budowlanych z zakresu infrastruktury elektroenergetycznej (fotowoltaiki), z uwzględnieniem zasad dotyczących ochrony środowiska, przyrody i krajobrazu kulturowego zawartych w § 8;”;
 - po pkt 3 dodaje się pkt 3a w brzmieniu:
– „3a) w terenach **U.1** i **U.2** nakaz przebudowy napowietrznej linii elektroenergetycznej wysokiego napięcia jako sieci kablowej doziemnej;”;
 - c) po ust. 8 dodaje się ust. 8a w brzmieniu:
„8a) W terenach **U.1** i **U.2**, wzdłuż napowietrznej linii elektroenergetycznej wysokiego napięcia 110 kV, należy uwzględnić pas ochronny o łącznej szerokości 22 m, w którym występują ograniczenia w zabudowie i użytkowaniu terenu. W przypadku likwidacji lub skablowania doziemnego linii elektroenergetycznych, likwidacji lub zmianie ulegają także pasy ochronne oraz związane z nimi ograniczenia w zabudowie i użytkowaniu terenu.”;
- 7) w § 13:
- a) w ust. 1:
 - w pkt 2 dodaje się lit. n-o w brzmieniu:
„n) **KDD.14** – środkowy odcinek ul. E. Szymańskiego – 1x2,
o) **KDD.15** – istniejący odcinek pomiędzy ul. Szymańskiego a ul. Rzepakową – 1x1”;
 - w pkt 4 po lit v średnik zamienia się na przecinek i dodaje się lit. w-x w brzmieniu:
„w) drogę klasy dojazdowej w terenie **KDD.14** – do 28 m,
x) drogę klasy dojazdowej w terenie **KDD.15** – do 12 m z dopuszczeniem poszerzenia do 18 m w rejonie skrzyżowania z drogą w terenie **KDD.13**;”;
 - b) w ust. 2 w pkt 1 po lit. k średnik zmienia się na przecinek i dodaje się lit. l w brzmieniu:
„l) **KDD.14** – ulica Szymańskiego;”;
 - c) po ust. 5 dodaje się ust. 5a w brzmieniu:
„Oznacza się na rysunku planu przebieg planowanej trasy rowerowej w terenach **U.1, U.2, KDD.14**.”;
 - d) w ust. 9:
 - pkt 2 otrzymuje brzmienie:
„2) dopuszcza się realizację miejsc parkingowych jako garaży i parkingów podziemnych, za wyjątkiem terenów oznaczonych symbolami: **U/ZP.1, ZP.1-ZP.5, ZL.1, ZL.1-ZL.4** oraz Terenów Komunikacji (**KDGPT.1, KDZ.1-KDZ.4, KDL.1-KDL.4, KDD.1-KDD.15, KDW.1-KDW.3**);”;
 - pkt 4 otrzymuje brzmienie:
„4) zakaz lokalizacji miejsc parkingowych w terenach oznaczonych symbolami **ZP.1, ZP.4, ZP.5, ZL.1, R.1-R.10, ES.1**;”;
 - po pkt 4 kropkę zastępuje się średnikiem i dodaje się pkt 5 w brzmieniu:
„5) w terenie **ES.1** dopuszcza się lokalizację wyłącznie 2 miejsc postojowych

naziemnych związanych z potrzebą obsługi obiektów infrastruktury technicznej.”;

- 8) w §15:
- a) po pkt 1 dodaje się pkt 1a w brzmieniu:
„obiekty i urządzenia wytwarzające energię z odnawialnych źródeł energii, z uwzgl. § 12 ust. 1 pkt 6 i § 12 ust. 6 pkt 2a;”,
 - b) pkt 5 otrzymuje brzmienie:
„5) budynki gospodarcze, garaże, wiaty, altany, za wyjątkiem terenów: **R.1-R.10, ZL.1, ZI.1-ZI.4, U/ZP.1, ES.1.**”;
- 9) w § 21:
- a) w ust. 2 po pkt 3 kropkę zastępuje się średnikiem i dodaje się pkt 4-6 w brzmieniu:
„4) lokalizacji magazynów energii;
5) lokalizacji stacji ładowania pojazdów;
6) lokalizacji społecznych farm lub ogrodów.”,
 - b) w ust. 3 pkt 1) otrzymuje brzmienie:
„1) nakaz kształtowania przestrzeni publicznych w formie reprezentacyjnych placów pomiędzy zabudową kubaturową z użyciem różnorodnych form błękitnej infrastruktury lub w formie społecznych farm lub ogrodów;”;
- 10) w § 23 ust. 1 otrzymuje brzmienie:
„1. Wyznacza się Tereny rolnicze, oznaczone symbolem **R.1-R.10**, o podstawowym przeznaczeniu pod tereny upraw rolnych, sady. W terenach **R.4, R.9-R.10** dopuszcza się przeznaczenie pod łąki”;
- 11) po § 26 dodaje się § 26a w brzmieniu:
„§ 26.1. Wyznacza się **Tereny zieleni urządzonej**, oznaczone symbolami **ZP.4, ZP.5** o podstawowym przeznaczeniu pod publicznie dostępny park.
2. W zakresie zasad kształtowania zabudowy i zagospodarowania terenu ustala się:
1) minimalny wskaźnik terenu biologicznie czynnego: **90%**;
2) dopuszczenie nasadzenia grup zieleni wysokiej (w tym nasadzeń kompensacyjnych).
3. Ustala się nakaz zrealizowania ścieżki spacerowej z wykorzystaniem kładek dla pieszych, z uwzględnieniem ochrony najcenniejszych zbiorowisk roślinnych łąk wilgotnych, oznaczonych na rysunku planu i różnicy wysokości terenu.
4. Ustala się nakaz zagospodarowania terenu z użyciem różnorodnych form błękitnej infrastruktury”;
- 12) w § 28 ust. 1:
- a) w pkt 1 po lit. d średnik zastępuje się przecinkiem i dodaje się lit. e w brzmieniu:
„e) klasy dojazdowej, oznaczone symbolem **KDD.14 – KDD.15**;”,
- 13) po § 31 dodaje się § 31a w brzmieniu:
„§ 31a. 1. Wyznacza się **Teren infrastruktury technicznej**, oznaczony symbolem **ES.1**, o podstawowym przeznaczeniu pod obiekty budowlane, urządzenia i sieci infrastruktury technicznej związane z produkcją, magazynowaniem oraz przesyłem energii elektrycznej pozyskiwanej z odnawialnych źródeł energii – energii promieniowania słonecznego.
2. Ustala się przeznaczenie uzupełniające pod:
1) magazyny energii;
2) zieleni urządzoną;
3) uprawy rolne, sady, łąki;
4) zabudowę towarzyszącą związaną z funkcjonowaniem obiektów i urządzeń wytwarzających energię z odnawialnych źródeł energii, np. obiekt dozoru.

3. W zakresie zasad kształtowania zabudowy i zagospodarowania terenu ustala się:
 - 1) minimalny wskaźnik terenu biologicznie czynnego: **70%**;
 - 2) maksymalną wysokość zabudowy: **5 m**;
 - 3) wskaźnik powierzchni pokrycia panelami fotowoltaicznymi: **40%**;
 - 4) nakaz wprowadzenia strefy ochronnej w formie żywopłotów z gatunków rodzimych w wyznaczonej strefie zieleni izolacyjnej zgodnie z rysunkiem zmiany planu;
 - 5) w przypadku lokalizacji obiektów fotowoltaiki nad terenami łąk, nakaz wprowadzenia gatunków roślin miododajnych z wyłączeniem gatunków inwazyjnych;
 - 6) nakaz realizacji zielonych dachów dla zabudowy towarzyszącej.
2. Rysunek zmiany planu, stanowiący Załącznik nr 1 do uchwały, zastępuje w granicach na nim określonym odpowiednie części załącznika do uchwały Nr LIX/1287/16 Rady Miasta Krakowa z dnia 7 grudnia 2016 r.;
3. Oznaczenia graficzne przedstawione na rysunku zmiany planu odpowiadają legendzie rysunku planu stanowiącego załącznik do uchwały nr Nr LIX/1287/16 Rady Miasta Krakowa z dnia 7 grudnia 2016 r., do której dodaje się elementy:
 - a) granice zmiany planu,
 - b) strefa ochrony drzew,
 - c) tereny zieleni urządzonej (**ZP.4, ZP.5**),
 - d) tereny rolnicze (**R.4, R.9-R.10**),
 - e) teren infrastruktury technicznej (**ES.1**),
 - f) tereny dróg publicznych klasy dojazdowej (**KDD.14-KDD.15**),
 - g) granica obszaru narażonego na zalanie w przypadku całkowitego zniszczenia wału przeciwpowodziowego dla wody 100-letniej,
 - h) linia elektroenergetyczna wysokiego napięcia przeznaczona do doziemnego skablowania.
4. Pozostałe ustalenia planu nie ulegają zmianie.
5. Nazwy własne (m. in. ulic, placów i obiektów) – przywołane w tekście zmiany planu i opisane na rysunku zmiany planu – należy rozumieć odpowiednio, jako nazwy istniejące w dniu sporządzenia projektu zmiany planu.
6. Oznaczenie i przebieg granic działek ewidencyjnych przywołane w tekście zmiany planu i na rysunku zmiany planu odnoszą się do stanu istniejącego w dniu sporządzenia projektu zmiany planu.

§ 7. Stawkę procentową służącą naliczaniu opłaty z tytułu wzrostu wartości nieruchomości, w związku ze zmianą planu ustala się w wysokości **30%**.

§ 8. Wykonanie uchwały powierza się Prezydentowi Miasta Krakowa.

§ 9. Uchwała wchodzi w życie po upływie 14 dni od dnia ogłoszenia w Dzienniku Urzędowym Województwa Małopolskiego.