

**Wydział Planowania Przestrzennego UMK**

**MIEJSCOWY PLAN ZAGOSPODAROWANIA PRZESTRZENNEGO OBSZARU „MAZOWIECKA”**

**DYSKUSJA PUBLICZNA: 12.10.2023 r.**



**Kraków**

**Uchwała Nr XL/1005/20  
Rady Miasta Krakowa z dnia 20.05.2020 r.**

**URZĄD MIASTA KRAKOWA**

**WYDZIAŁ PLANOWANIA PRZESTRZENNEGO**

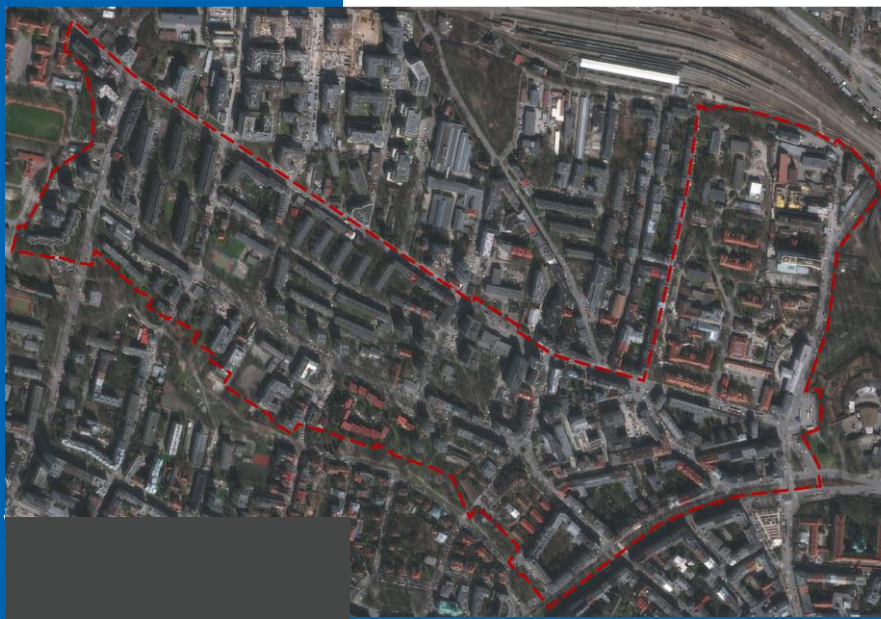
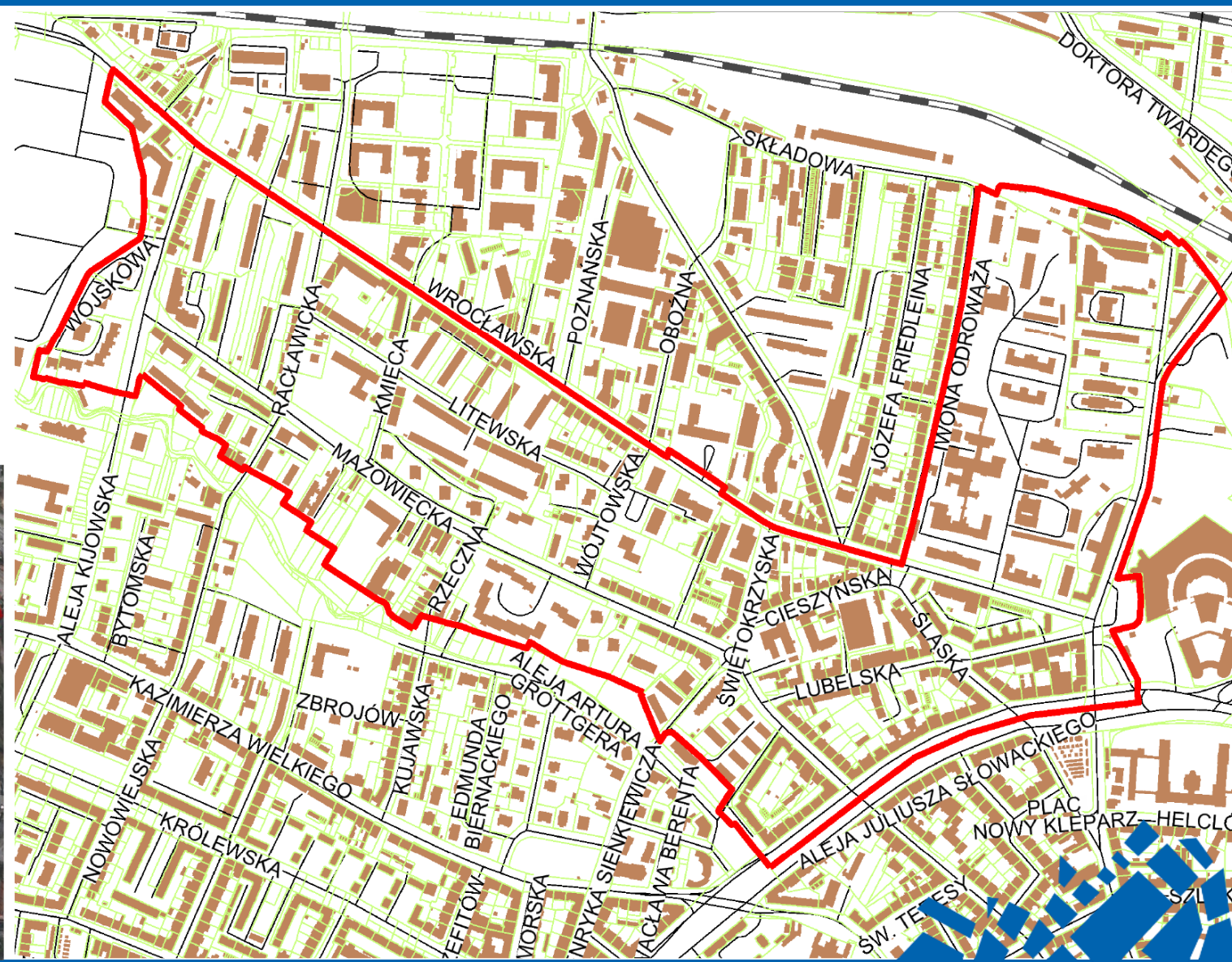
**ul. Mogilska 41, 31-545 Kraków**

Uchwała  
Nr XL/1005/20  
Rady Miasta  
Krakowa z dnia  
20.05.2020 r.

POWIERZCHNIA  
PLANU  
62,79 ha



**GRANICA PLANU** - zgodnie z  
załącznikiem graficznym do  
Uchwały Rady Miasta Krakowa  
o przystąpieniu do sporządzania  
planu



## UDZIAŁ MIESZKAŃCÓW W PROCESIE PLANISTYCZNYM

Składanie wniosek do planu: **od dnia 29 maja do 31 sierpnia 2020 r.**

33 wnioski zostały rozpatrzone Zarządzeniem Nr 2463/2022 z dnia 5 września 2022 r.

I wyłożenie projektu planu do publicznego wglądu: **od 30 listopada do 30 grudnia 2022 r.**  
 Dyskusja publiczna: **6 grudnia 2022 r.**  
 Składanie uwag dotyczących projektu planu: **do 13 stycznia 2023 r.**

1333 uwagi zostały rozpatrzone Zarządzeniem Nr 303/2023 z dnia 3 lutego 2023 r.

II wyłożenie projektu planu do publicznego wglądu: **od 15 maja do 13 czerwca 2023 r.**  
 Dyskusja publiczna: **7 czerwca 2023 r.**  
 Składanie uwag dotyczących projektu planu: **do 27 czerwca 2023 r.**

406 uwag zostało rozpatrzonych Zarządzeniem Nr 1954/2023 z dnia 18 lipca 2023 r.

III wyłożenie części projektu planu do publicznego wglądu:  
**od 26 września do 24 października 2023 r.**

Dyskusja publiczna nad przyjętymi w projekcie planu rozwiązaniami  
**12 października 2023 r. Sala Obrad godz. 15:30**

Składanie uwag dotyczących projektu planu **w terminie do 7 listopada 2023 r.**

USTAWA  
 z dnia 27 marca  
 2003 r.  
 o planowaniu  
 i zagospodarowaniu  
 przestrzennym  
 (Dz. U. z 2023 r.  
 poz. 977 ze zm.)

Sposoby rozpatrzenia  
 wniosków oraz uwag są  
 publikowane w Biuletynie  
 Informacji Publicznej UMK  
 na stronie internetowej  
[www.bip.krakow.pl](http://www.bip.krakow.pl)  
 w zakładce Zarządzenia  
 Prezydenta Miasta  
 Krakowa

**Wyłożenie do publicznego wglądu projektu planu  
wraz z prognozą oddziaływania na środowisko i niezbędną dokumentacją**

**w dniach od 26 września do 24 października 2023 r.  
w Wydziale Planowania Przestrzennego Urzędu Miasta Krakowa, ul. Mogilska 41**

Udostępnienie do publicznego wglądu następuje poprzez:

- bezpośredni kontakt i obsługę w siedzibie Wydziału, w godz. 8.00-15.00 (z wyjątkiem sobót, niedziel i świąt); wizytę można umówić na konkretną godzinę – mailowo pod adresem: [bp.umk@um.krakow.pl](mailto:bp.umk@um.krakow.pl) lub telefonicznie pod nr: 12 616-8526, -8542;
- zamieszczenie projektu planu wraz z prognozą oddziaływania na środowisko na stronie internetowej: [www.bip.krakow.pl/planowanieprzestrzenne](http://www.bip.krakow.pl/planowanieprzestrzenne) (w zakładce *PLANY SPORZĄDZANE*)

**Uwagi do planu można składać do 7 listopada 2023 r.**

**ZASADY SKŁADANIA UWAG (art. 8c ustawy)****Uwagi można wnosić w formie papierowej lub elektronicznej**

USTAWA  
z dnia 27 marca  
2003 r.  
o planowaniu  
i zagospodarowaniu  
przestrzennym  
(Dz. U. z 2023 r.  
poz. 977 ze zm.)

Forma papierowa:

- złożenie pisma z uwagą w Punkcie Obsługi Mieszkańców (dzienniki podawcze, stanowiska informacyjno-podawcze) lub – w przypadku ograniczeń w bezpośredniej obsłudze klienta – wrzucenie do odpowiedniego pojemnika umieszczonego w pobliżu wejścia do budynku Urzędu Miasta Krakowa,
- wysłanie drogą pocztową na adres:  
*Urząd Miasta Krakowa,  
Wydział Planowania Przestrzennego,  
ul. Mogilska 41, 31-545 Kraków,*
- przekazanie wypełnionego formularza w czasie prowadzonej dyskusji publicznej.

Forma elektroniczna:

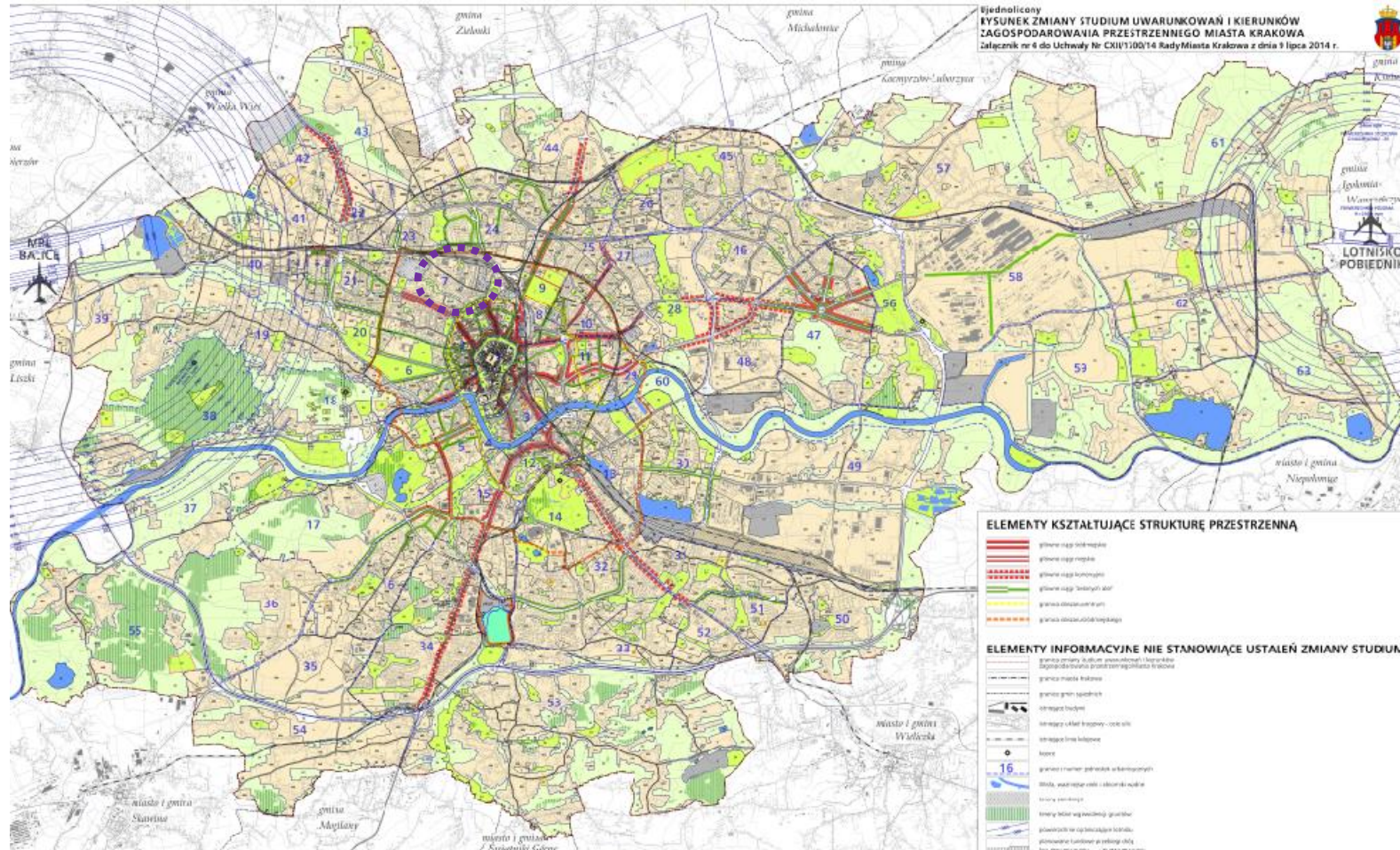
- za pomocą środków komunikacji elektronicznej, w szczególności poczty elektronicznej lub formularza zamieszczonego w Biuletynie Informacji Publicznej na stronie internetowej: [www.bip.krakow.pl/planowanieprzestrzenne](http://www.bip.krakow.pl/planowanieprzestrzenne) (w zakładce WZORY)
- za pośrednictwem platformy usług administracji publicznej ePUAP.



W przypadku poczty elektronicznej –  
maile należy kierować na adres:

[uwagi-bp@um.krakow.pl](mailto:uwagi-bp@um.krakow.pl)

STUDIUM  
UWARUNKWAŃ  
I KIERUNKÓW  
ZAGOSPODAROWANIA  
PRZESTRZENNEGO  
MIASTA KRAKOWA



Wyjedniony  
WYŚNIEK ZMIANY STUDIUM UWARUNKWAŃ I KIERUNKÓW  
ZAGOSPODAROWANIA PRZESTRZENNEGO MIASTA KRAKOWA  
Załącznik nr 4 do Uchwały Nr CXII/1100/14 Rady Miasta Krakowa z dnia 9 lipca 2014 r.

ELEMENTY Kształtujące strukturę przestrzenną

- granice szkieletu miejskiego
- granice szkieletu regionalnego
- granice szkieletu funkcjonalnego
- granice szkieletu lokalnego
- granice obszarów wsi
- granice obszarów wiejskich

ELEMENTY INFORMACYJNE NIE STANOWIĄCE USTALEŃ ZMIANY STUDIUM

- granice miasta Krakowa
- granice gmin sąsiednich
- linie granic hydrograficznych
- linie granic administracyjnych
- linie granic administracyjnych
- linie granic administracyjnych
- linie granic administracyjnych
- linie granic administracyjnych
- linie granic administracyjnych
- linie granic administracyjnych

KIERUNKI ZAGOSPODAROWANIA WYDRĘBNIONYCH KATEGORII TERENÓW

- |  |  |                   |                |
|--|--|-------------------|----------------|
| tereny o charakterze ogólnym (z wyjątkiem terenów przeznaczonych do zabudowy)  | tereny zabudowy cyfrowej (obszary o charakterze ogólnym)                       | tereny orientacji | tereny zielone |
| tereny zabudowy mieszkaniowej (z wyjątkiem terenów przeznaczonych do zabudowy) | tereny zabudowy mieszkaniowej (z wyjątkiem terenów przeznaczonych do zabudowy) | tereny orientacji | tereny zielone |
| tereny zabudowy mieszkaniowej (z wyjątkiem terenów przeznaczonych do zabudowy) | tereny zabudowy mieszkaniowej (z wyjątkiem terenów przeznaczonych do zabudowy) | tereny orientacji | tereny zielone |
| tereny zabudowy mieszkaniowej (z wyjątkiem terenów przeznaczonych do zabudowy) | tereny zabudowy mieszkaniowej (z wyjątkiem terenów przeznaczonych do zabudowy) | tereny orientacji | tereny zielone |

USTALENIA TYTUŁUM DLA OBSZARU W REZYMIE SANKTYTORIUM DŁUGIEGO MŁŁODZIECIA W ŁĄCZENIACH

- tereny zabudowy mieszkaniowej (z wyjątkiem terenów przeznaczonych do zabudowy)
- tereny zabudowy mieszkaniowej (z wyjątkiem terenów przeznaczonych do zabudowy)
- tereny zabudowy mieszkaniowej (z wyjątkiem terenów przeznaczonych do zabudowy)
- tereny zabudowy mieszkaniowej (z wyjątkiem terenów przeznaczonych do zabudowy)
- tereny zabudowy mieszkaniowej (z wyjątkiem terenów przeznaczonych do zabudowy)

STRUKTURA PRZESTRZENNA  
KIERUNKI I ZASADY ROZWOJU K1

Skala 1 : 25 000

Ustalenia zmiany Studium, dotyczące kierunków zagospodarowania przestrzennego, zawarte

w **Tomie II** oraz **Tomie III**

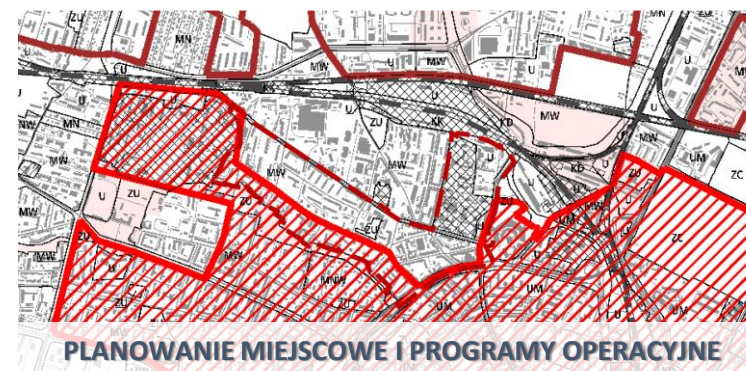
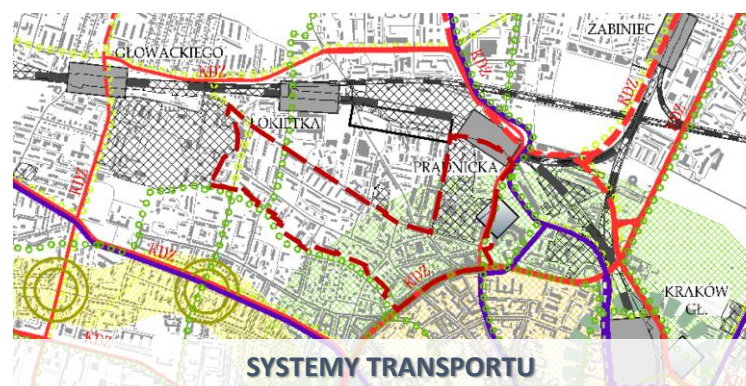
wraz z rysunkiem Studium

- plansze **K1-K6**

są uwzględniane łącznie przy sporządzaniu planów miejscowych.

**URZĄD MIASTA KRAKOWA**  
**WYDZIAŁ PLANOWANIA PRZESTRZENNEGO**

ul. Mogińska 41, 31-545 Kraków



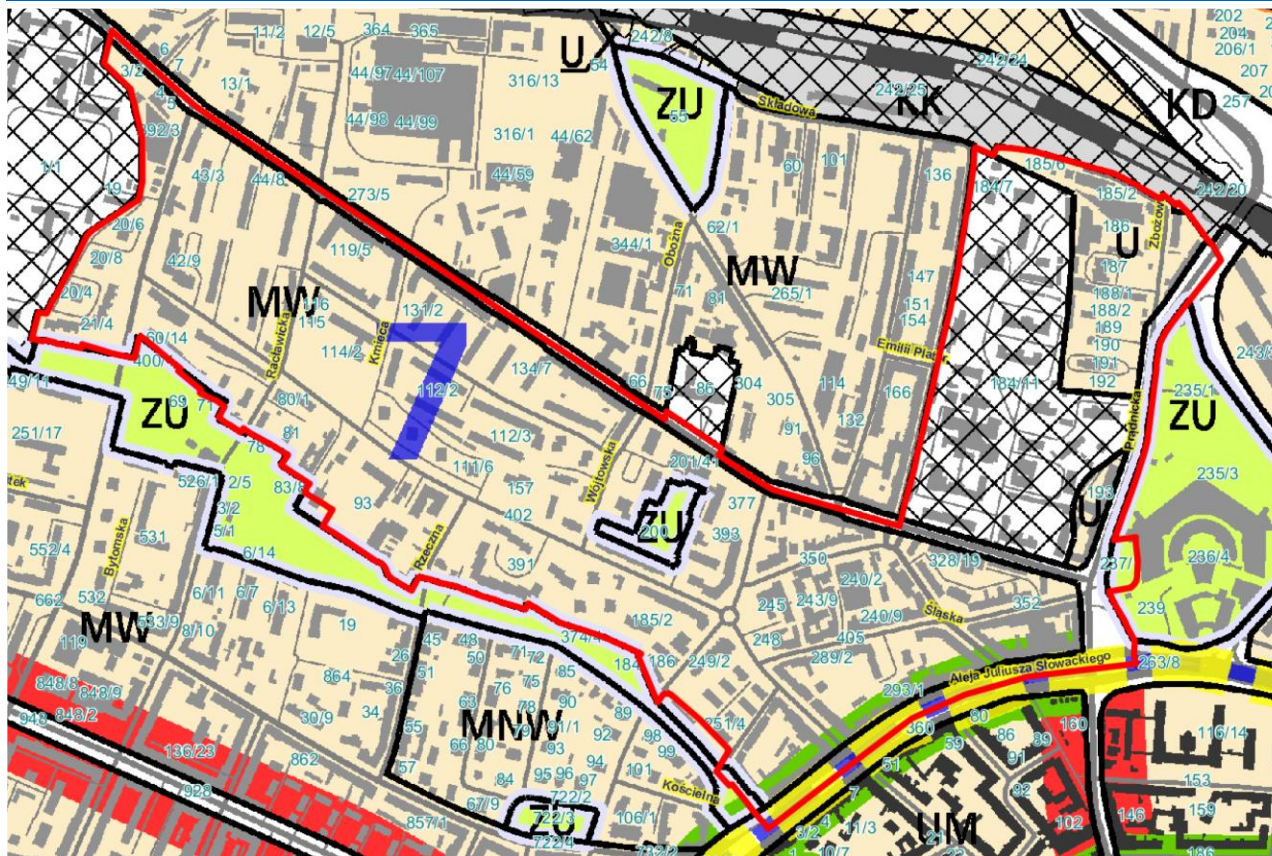
Uchwała  
Nr XL/1005/20  
Rady Miasta  
Krakowa z dnia  
20.05.2020 r.

POWIERZCHNIA  
PLANU  
62,79 ha

STUDIUM  
UWARUNKWAŃ  
I KIERUNKÓW  
ZAGOSPODAROWANIA  
PRZESTRZENNEGO  
MIASTA KRAKOWA

URZĄD MIASTA KRAKOWA  
WYDZIAŁ PLANOWANIA  
PRZESTRZENNEGO

ul. Mogińska 41, 31-545 Kraków



Numer jednostki urbanistycznej	Kierunek w Studium	Wskaźniki	
		Minimalna powierzchnia biologicznie czynna	Maksymalna wysokość zabudowy
7	MW	30%/50% [dopuszczone: 24%/40%]	25m/20m [dopuszczone: 27,5 m/22m]
	U	20% [dopuszczone: 16%]	25m [dopuszczone: 27,5 m]

## MW – Tereny zabudowy mieszkaniowej wielorodzinnej

**Funkcja podstawowa** - Zabudowa mieszkaniowa wielorodzinna wysokiej intensywności realizowana jako budynki mieszkaniowe wielorodzinne (m.in. kamienice w zwartej zabudowie o charakterze śródmiejskim, zabudowa osiedli mieszkaniowych, budynki wielorodzinne realizowane jako uzupełnienie tkanki miejskiej) wraz z niezbędnymi towarzyszącymi obiektami budowlanymi (m.in. parkingi, garaże) oraz z zielenią towarzyszącą zabudowie, zieleni urządzona i nieurzadzona).

**Funkcja dopuszczalna** - Usługi inwestycji celu publicznego z zakresu infrastruktury społecznej, pozostałe usługi inwestycji celu publicznego, usługi kultury, nauki, oświaty i wychowania, usługi sportu i rekreacji, usługi handlu detalicznego, usługi pozostałe, zieleni urządzona i nieurzadzona m. in. w formie parków, skwerów, zieleńców, parków rzecznych, lasów, zieleni izolacyjnej.

- Udział zabudowy usługowej w terenach zabudowy mieszkaniowej wielorodzinnej (**MW**) do 40%.

## U – Tereny usług

**Funkcja podstawowa** - Zabudowa usługowa realizowana jako budynki przeznaczone dla następujących funkcji: handel, biura, administracja, szkolnictwo i oświata, kultura, usługi sakralne, opieka zdrowotna, usługi pozostałe, obiekty sportu i rekreacji, rzemiosło, przemysł wysokich technologii wraz z niezbędnymi towarzyszącymi obiektami budowlanymi (m. in. parkingi, garaże) oraz zielenią towarzyszącą zabudowie.

**Funkcja dopuszczalna** – Zieleni urządzona i nieurzadzona, m. in. w formie parków, skwerów, zieleńców, parków rzecznych, lasów, zieleni izolacyjnej.



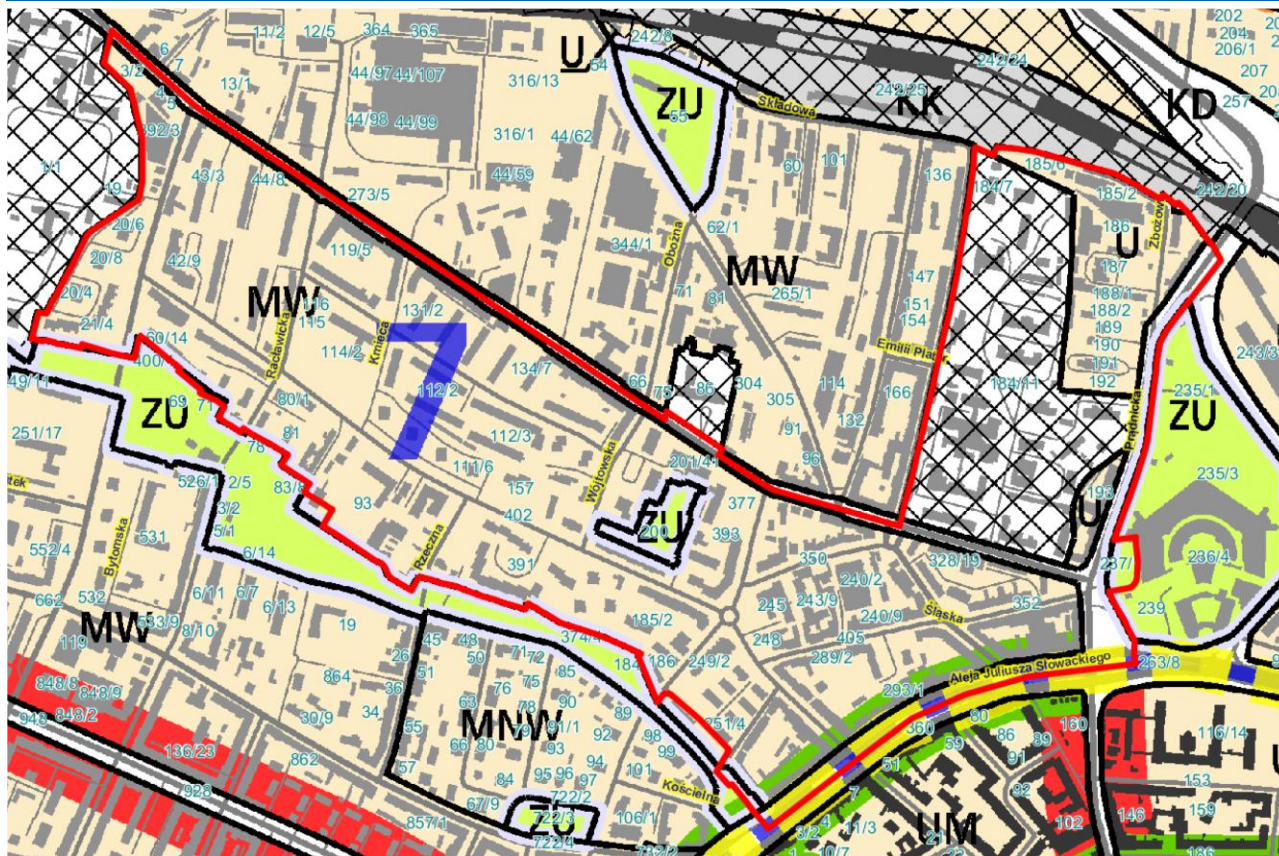
Uchwała  
Nr XL/1005/20  
Rady Miasta  
Krakowa z dnia  
20.05.2020 r.

POWIERZCHNIA  
PLANU  
62,79 ha

STUDIUM  
UWARUNKOWAŃ  
I KIERUNKÓW  
ZAGOSPODAROWANIA  
PRZESTRZENNEGO  
MIASTA KRAKOWA

URZĄD MIASTA KRAKOWA  
WYDZIAŁ PLANOWANIA  
PRZESTRZENNEGO

ul. Mogilska 41, 31-545 Kraków



Numer jednostki urbanistycznej	Kierunek w Studium	Wskaźniki	
		Minimalna powierzchnia biologicznie czynna	Maksymalna wysokość zabudowy
7	ZU	90%	-

## ZU – Tereny zieleni urządzonej

**Funkcja podstawowa:** Różnorodne formy zieleni urządzonej (w tym obejmującej parki, skwery, zieleńce, parki rzeczne), zieleń izolacyjna, zieleń forteczna, zieleń założeń zabytkowych wraz z obiektami budowlanymi, ogrody działkowe, ogrody zoologiczne i botaniczne.

**Funkcja dopuszczalna:** Zabudowa realizowana jako terenowe obiekty i urządzenia sportowe, obiekty budowlane obsługujące tereny zieleni takie jak: wypożyczanie sprzętu sportowego, kawiarnie, cukiernie, oranżerie, cieplarnie, obiekty małej architektury, ogródki jordanowskie, urządzenia wodne, które nie zmniejszają określonego wskaźnika powierzchni biologicznie czynnej, wody powierzchniowe, stawy oraz zbiorniki wodne poeksploatacyjne, różnorodne formy zieleni nieurządzonej, lasy, grunty rolne, cmentarze i grzebowiska dla zwierząt, jeżeli zostały wskazane w tabelach strukturalnych jednostek urbanistycznych.

## KD – Tereny komunikacji

**Funkcja podstawowa:** Tereny komunikacji kołowej obejmujące korytarze podstawowego układu drogowo-ulicznego (w tym w przebiegu tunelowym), tereny pod autostrady, drogi ekspresowe i inne drogi publiczne (klasy głównej ruchu przyspieszonego, głównej i zbiorczej) oraz tereny miejskiej komunikacji szynowej, tereny i przystanki tramwaju, pętle tramwajowe i autobusowe.

**Funkcja dopuszczalna:** Parkingi wielopoziomowe przy pętlach komunikacji miejskiej.

**PROJEKT MIEJSCOWEGO PLANU ZAGOSPODAROWANIA  
PRZESTRZENNEGO OBSZARU „MAZOWIECKA”**

**- RYSUNEK**





<b>MW</b>	Tereny zabudowy mieszkaniowej wielorodzinnej (MW.1-MW.39)
<b>MWi</b>	Tereny zabudowy mieszkaniowej wielorodzinnej istniejącej (MWi.1, MWi.2)
<b>MW/U</b>	Tereny zabudowy mieszkaniowej wielorodzinnej lub usługowej (MW/U.1-MW/U.20)
<b>MWi/U</b>	Tereny zabudowy mieszkaniowej wielorodzinnej istniejącej lub usługowej (MWi/U.1, MWi/U.2)
<b>U</b>	Tereny zabudowy usługowej (U.1-U.17)
<b>ZP</b>	Tereny zieleni urządzonej (ZP.1-ZP.5)
<b>ZPz</b>	Tereny zieleni urządzonej - ekoprojektowa (ZPz.1, ZPz.6)
<b>E</b>	Teren infrastruktury technicznej - elektroenergetyka (E.1)
<b>KU</b>	Teren obsługi i urządzeń komunikacyjnych (KU.1)
<b>KK</b>	Teren kolei (KK.1)
<b>KDDT</b>	Teren drogi publicznej klasy zbiorczej z torowiskiem tramwajowym (KDDT.1)
<b>KDZ</b>	Teren drogi publicznej klasy zbiorczej (KDZ.1)
<b>KDL</b>	Tereny dróg publicznych klasy lokalnej (KDL.1-KDL.4)
<b>KDD</b>	Tereny dróg publicznych klasy dojazdowej (KDD.1-KDD.14)
<b>KDW</b>	Tereny dróg wewnętrznych (KDW.1, KDW.2)
<b>KDX</b>	Tereny ciągów pieszych z dopuszczeniem ruchu rowerowego (KDX.1, KDX.2)

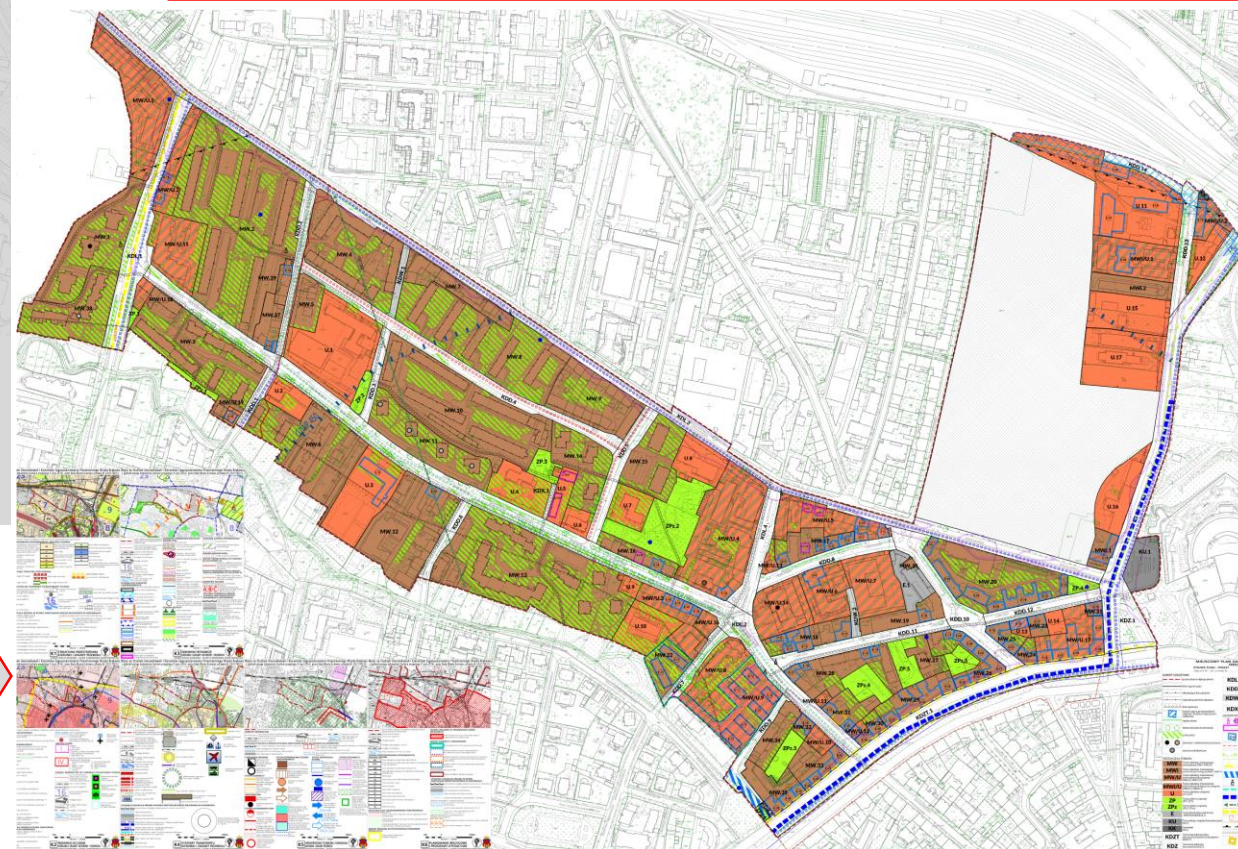
**ELEMENTY RYSUNKU PLANU PODLEGAJĄCE PONOWNEMU CZĘŚCIOWEMU WYŁOŻENIU DO PUBLICZNEGO WGLĄDU**

- zakres ponownego wyłożenia do publicznego wglądu
- linia rozgraniczająca
- linia regulacyjna 2
- drzewa wskazane do utrzymania - usunięte
- Tereny zabudowy mieszkaniowej wielorodzinnej lub usługowej (MW/U.1-MW/U.20)
- strefa 20 m od granicy obszaru kolejowego - usunięta z terenu KK.1

PROJEKT PLANU - RYSUNEK PORÓWNANIE



PROJEKT PLANU  
OBECNIE WYKŁADANY DO PUBLICZNEGO WGLĄDU (2023-09/10)



PROJEKT PLANU  
Z II WYŁOŻENIA DO PUBLICZNEGO WGLĄDU  
(2023-05/06)

**ZMIANY WYNIKAJĄCE**  
**Z ROZPATRZENIA UWAG ZŁOŻONYCH W CZASIE II WYŁOŻENIA**  
**ORAZ OPINIOWANIA I UZGODNIEŃ**

Zarządzenie Nr 1954/2023 PMK z dnia 18 lipca 2023 r.  
Wpłynęły 393 uwagi (oraz 13 pism) razem 406  
Rozpatrzono: 1 uwzględniono, 374 częściowo uwzględniono, 18 nieuwzględniono

**Zmiany w tekście projektu planu:**

- spis elementów planu oznaczonych na rysunku planu, stanowiących ustalenia planu (§ 5 ust. 1) w zakresie wprowadzenia linii regulacyjnej 2 oraz nowego Terenu MW/U.20;
  - wykluczenie możliwości realizacji parkingów i miejsc postojowych w układzie podziemnym w strefach zieleni;
  - wykluczenie możliwości lokalizacji funkcji usługowej w parterach budynków mieszkalnych, w Terenie MW.22;
  - zmiana maksymalnej wysokości zabudowy w Terenie MW/U.20;
  - wyłączenie z zakazu lokalizacji wolnostojących masztów z zakresu łączności publicznej Terenu KK.1;
- wraz z niezbędną korektą redakcyjną projektu planu wynikającą z ww. zmian oraz z konieczności dostosowania do obowiązujących aktów prawnych.

**Zmiany w rysunku projektu planu:**

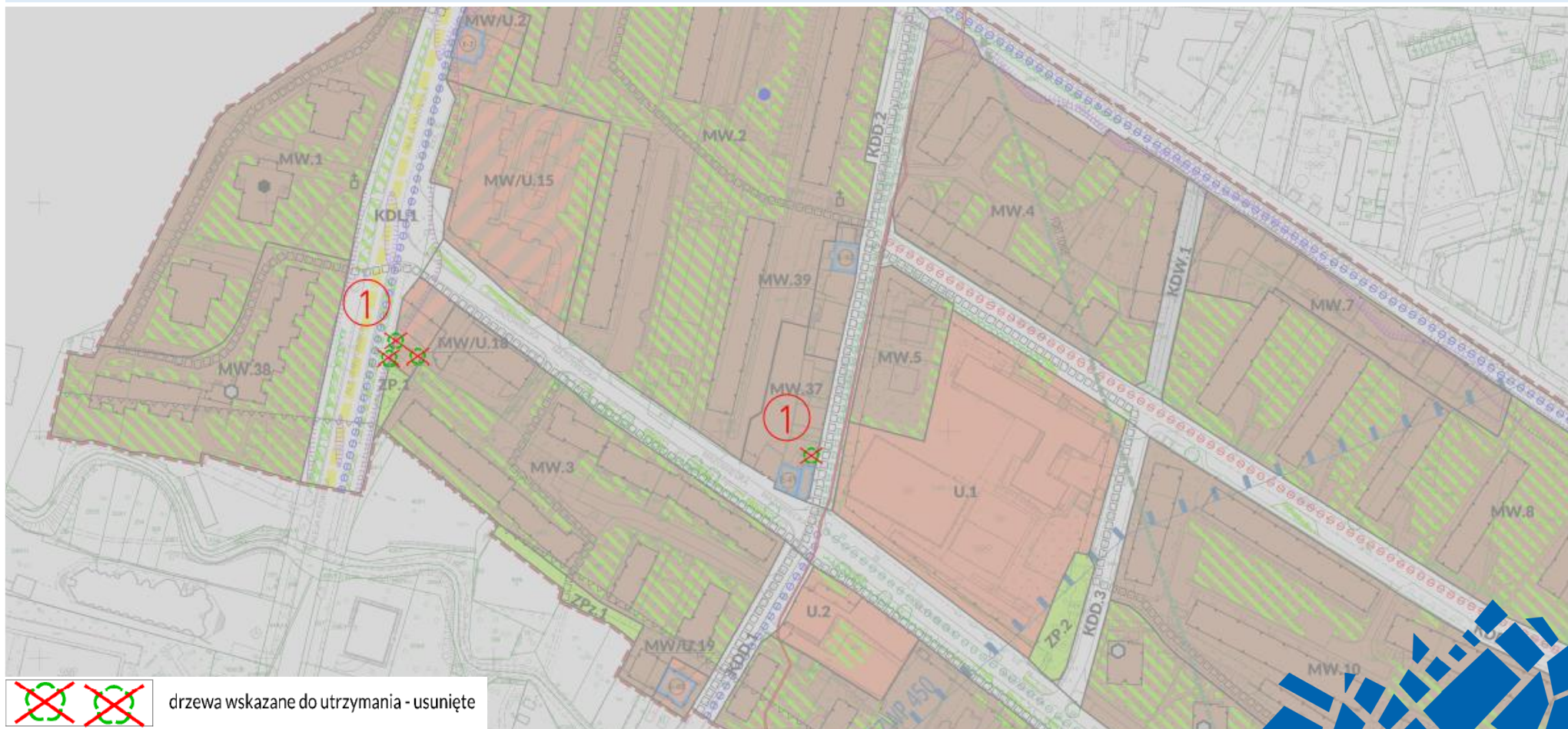
- usunięcie „drzew wskazanych do utrzymania” z działek nr: 53/2, 61/2 oraz drzewa na granicy działek nr: 61/3 i 399 obr. 46 Krowodrza;
- wyznaczenie linii regulacyjnej 2;
- wyznaczenie nowego Terenu MW/U.20;
- korekta „strefy 20 m od granicy obszaru kolejowego” w zakresie terenu KK.1.

ZMIANY WYNIKAJĄCE **Z ROZPATRZENIA UWAG ZŁOŻONYCH W CZASIE II WYŁOŻENIA**

usunięcie „drzew wskazanych do utrzymania” z działek nr: 53/2, 61/2 oraz drzewa na granicy działek nr: 61/3 i 399 obr. 46 Krowodrza

EDYCJA OBECNIE (PONOWNIE) WYKŁADANA DO PUBLICZNEGO WGLĄDU (WRZESIEŃ/PAŹDZIERNIK 2023)

1

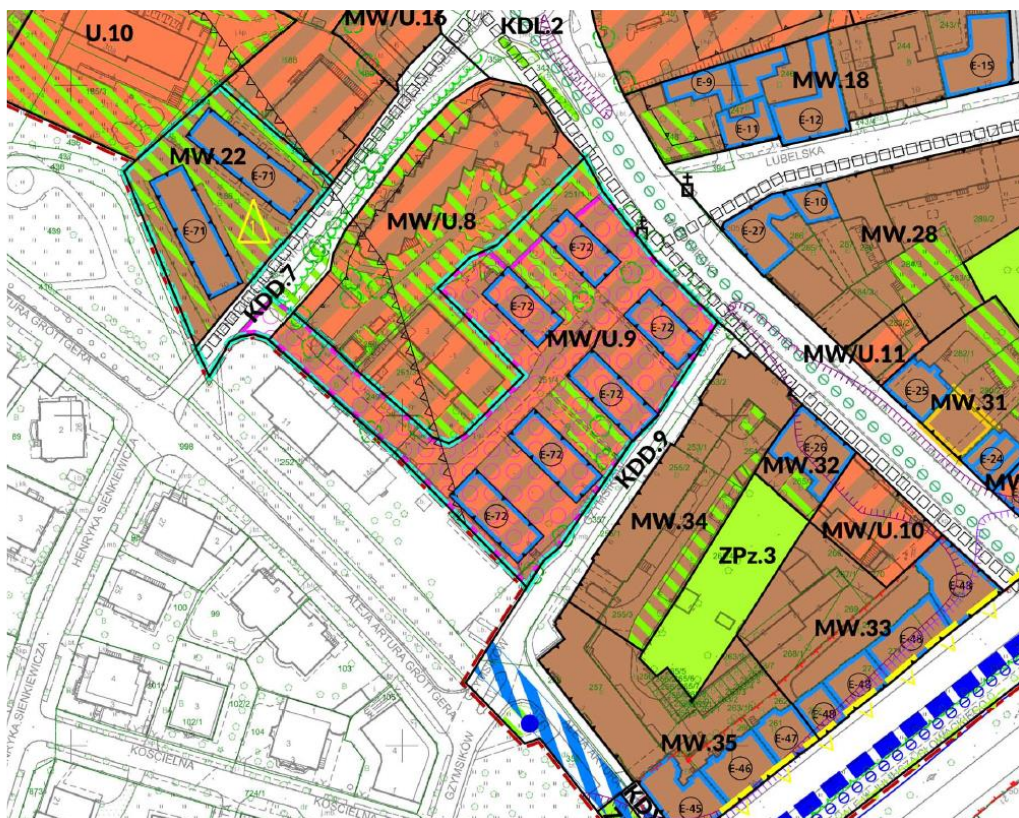


ZMIANY WYNIKAJĄCE Z ROZPATRZENIA UWAG ZŁOŻONYCH W CZASIE II WYŁOŻENIA

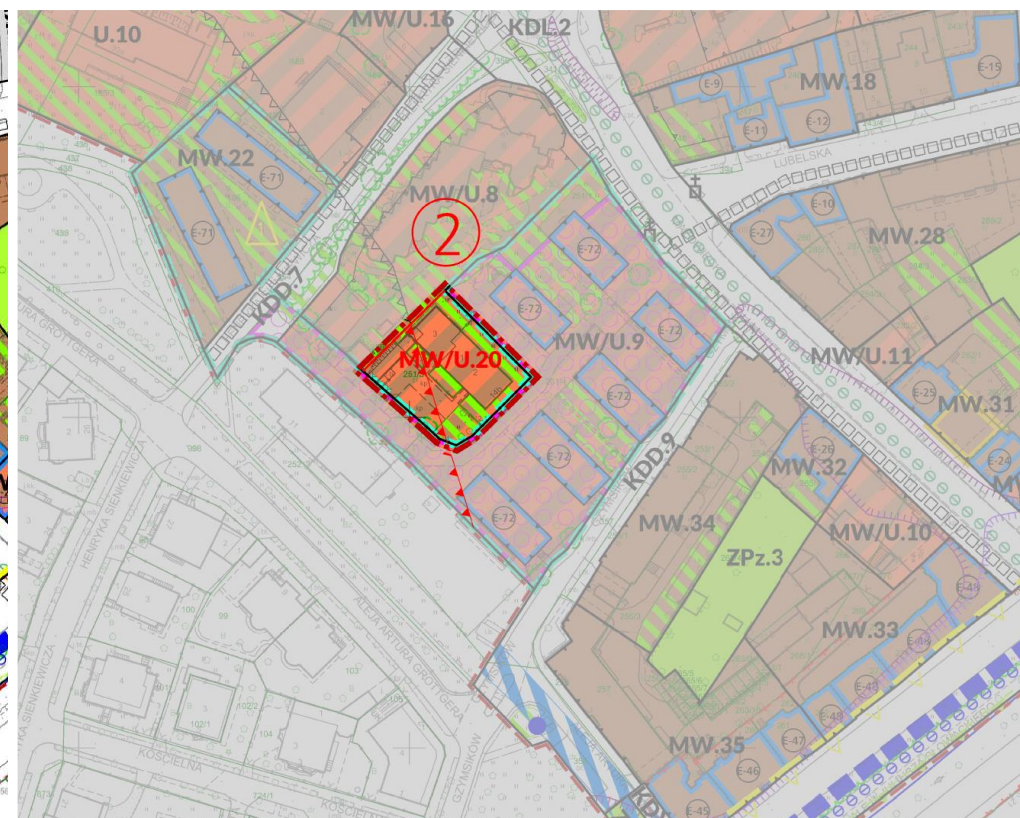
2

- wyznaczenie linii regulacyjnej 2
- wyznaczenie nowego Terenu MW/U.20

EDYCJA WYKŁADANA DO PUBLICZNEGO WGLĄDU  
W MAJU/CZERWCU 2023



EDYCJA OBECNIE (PONOWNIE) WYKŁADANA DO PUBLICZNEGO WGLĄDU  
(WRZESIEŃ/PAŹDZIERNIK 2023)

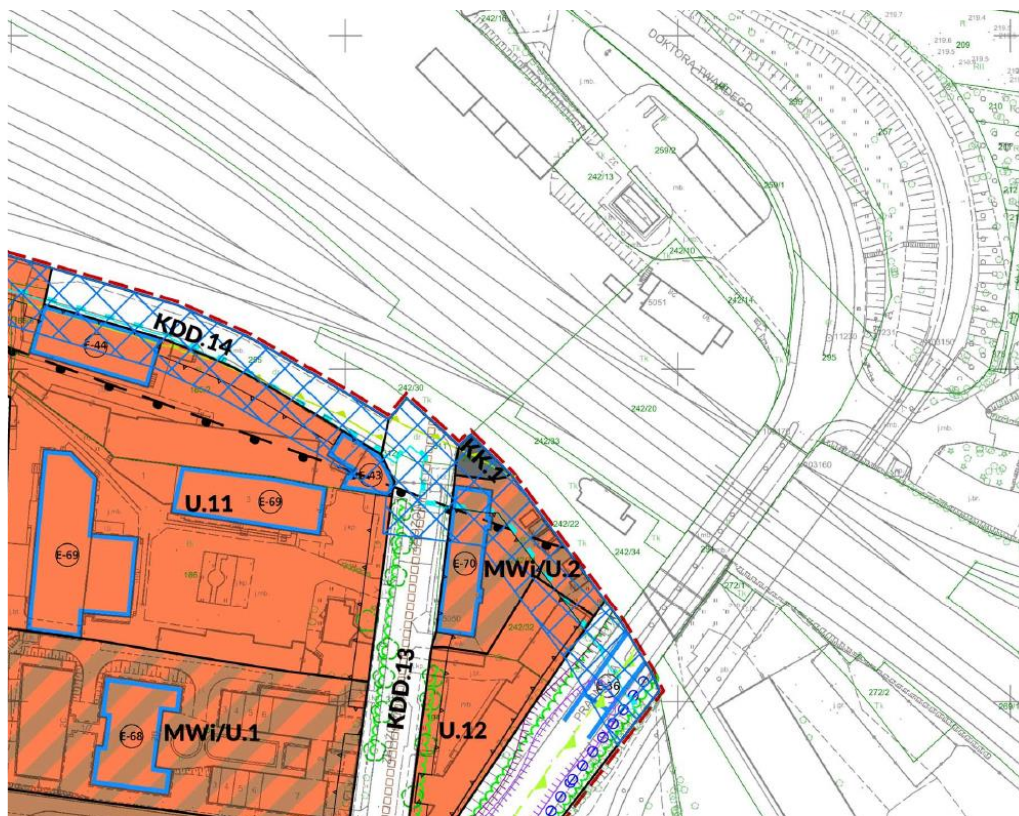


ZMIANY WYNIKAJĄCE **Z UZYSKANYCH OPINII I UZGODNIEŃ**

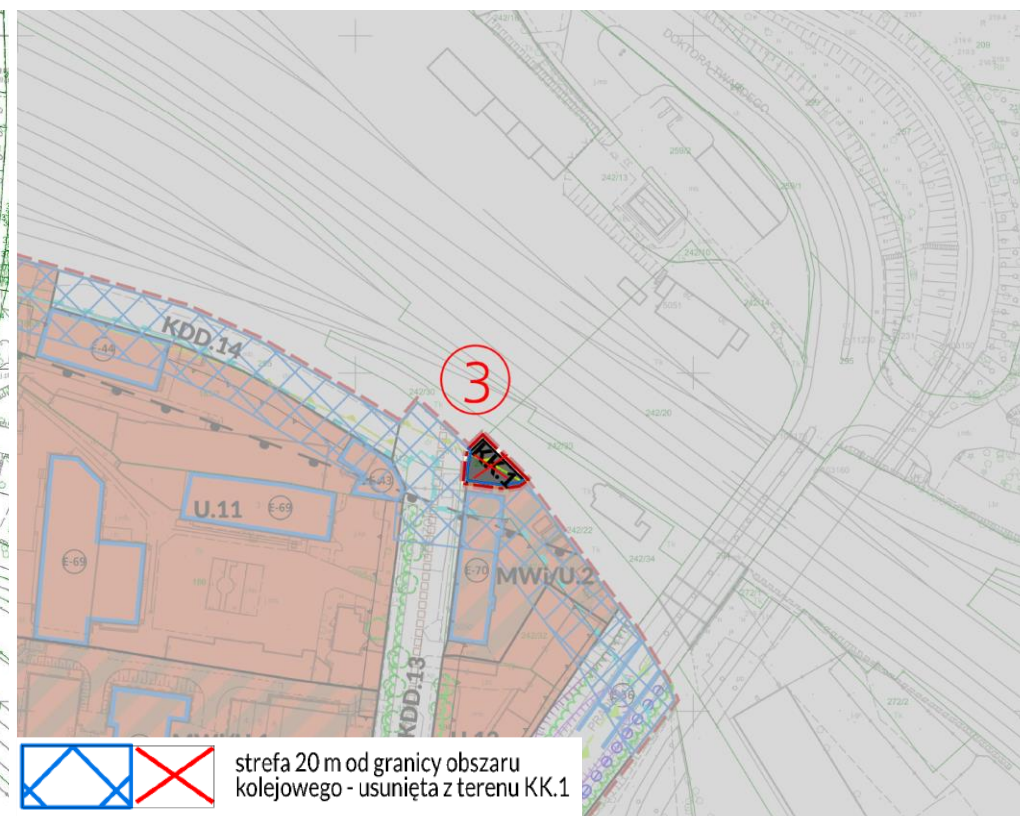
3

korekta „strefy 20 m od granicy obszaru kolejowego” w zakresie terenu KK.1 wynikająca z uzgodnienia Urzędu Transportu Kolejowego

EDYCJA WYKŁADANA DO PUBLICZNEGO WGLĄDU W MAJU/CZERWCU 2023 r.  
ORAZ WYSŁANA DO OPINIOWANIA I UZGODNIEŃ W SIERPNIU 2023 r.



EDYCJA OBECNIE (PONOWNIE) WYKŁADANA DO PUBLICZNEGO WGLĄDU  
(WRZESIEŃ/PAŹDZIERNIK 2023)







**Dziękujemy za uwagę!**