

# Miejscowy plan zagospodarowania przestrzennego obszaru „Wróblowice II – etap A”



Kraków

**DYSKUSJA PUBLICZNA – 07.11.2023 r.**  
**(ponowne częściowe wyłożenie projektu planu)**

URZĄD MIASTA KRAKOWA  
WYDZIAŁ PLANOWANIA PRZESTRZENNEGO  
ul. Mogilska 41, 31-545 Kraków

Tryb sporządzania planu miejscowego regulowany jest w przepisach Ustawy z dnia 27 marca 2003 r. o planowaniu i zagospodarowaniu przestrzennym (t.j. Dz. U. z 2023 r., poz. 977 ze zm.)

**Uchwała Nr XXXVI/615/16 Rady Miasta Krakowa z dnia 3 lutego 2016 r.**



**GRANICA PLANU** – zgodnie z załącznikiem graficznym do Uchwały Rady Miasta Krakowa o przystąpieniu do sporządzania planu

**Uchwała nr CVIII/2931/23 Rady Miasta Krakowa z dnia 5 kwietnia 2023 r. zmieniająca uchwałę nr XXXVI/615/16 z dnia 3 lutego 2016 r. w sprawie przystąpienia do sporządzanego miejscowego planu zagospodarowania przestrzennego obszaru „Wróblowice II”**



## UDZIAŁ MIESZKAŃCÓW W PROCESIE PLANISTYCZNYM

USTAWA z dnia 27 marca 2003 r. o planowaniu i zagospodarowaniu przestrzennym (t. j. Dz. U. z 2023 r. poz. 977 ze zm.)

 Składanie wniosek do planu: **od dnia 19 lutego do 18 marca 2016 r.**

 27 wniosków rozpatrzonych  
Zarządzeniem  
Nr 3427/2017  
z dnia 7 grudnia 2017 r.

 Wyłożenie projektu planu do publicznego wglądu: **od 20 lipca do 17 sierpnia 2020 r.**  
 Dyskusja publiczna: **3 sierpnia 2020 r.**  
 Składanie uwag: **do 31 sierpnia 2020 r.**

 65 uwag rozpatrzonych  
Zarządzeniem  
Nr 2318/2020  
z dnia 18 września 2020 r.

 II Wyłożenie części projektu planu (etap A) do publicznego wglądu  
**w dniach od 17 października do 15 listopada 2023 r.**

 Dyskusja publiczna nad przyjętymi w projekcie planu rozwiązaniami  
**w dniu 7 listopada 2023 r. godz. 16:30**

 Składanie uwag dotyczących projektu planu: **w terminie do 29 listopada 2023 r.**

 Sposoby rozpatrzenia wniosków oraz uwag są publikowane w Biuletynie Informacji Publicznej Miasta Krakowa na stronie internetowej [www.bip.krakow.pl/planowanieprzestrzenne](http://www.bip.krakow.pl/planowanieprzestrzenne)

**PONOWNE WYŁOŻENIE DO PUBLICZNEGO WGLĄDU CZĘŚCI PROJEKTU PLANU  
WRAZ Z PROGNOZĄ ODDZIAŁYWANIA NA ŚRODOWISKO I NIEZBĘDNĄ DOKUMENTACJĄ**

**w dniach od 17 października do 15 listopada 2023 r.**  
w Wydziale Planowania Przestrzennego Urzędu Miasta Krakowa, ul. Mogilska 41

Udostępnienie do publicznego wglądu następuje poprzez:

- bezpośredni kontakt i obsługę w siedzibie Wydziału, w godz. 8.00-15.00 (z wyjątkiem sobót, niedziel i świąt); wizytę można umówić ma konkretną godzinę – mailowo pod adresem: [bp.umk@um.krakow.pl](mailto:bp.umk@um.krakow.pl) lub telefonicznie pod nr: 12 616-8526, -8542;
- zamieszczenie projektu planu wraz z prognozą oddziaływania na środowisko na stronie internetowej: [www.bip.krakow.pl/planowanieprzestrzenne](http://www.bip.krakow.pl/planowanieprzestrzenne) (w zakładce **PLANY SPORZĄDZANE**)

Szczegółowych informacji na temat przyjętych rozwiązań planistycznych udziela w okresie wyłożenia przedstawiciel Wydziału Planowania Przestrzennego.

**Uwagi do planu można składać do 29 listopada 2023 r.**

(liczy się data wpływu do tut. urzędu)



## ZASADY SKŁADANIA UWAG (art. 8c ustawy)

USTAWA z dnia 27 marca 2003 r.  
o planowaniu i zagospodarowaniu  
przestrzennym  
(Dz. U. z 2023 r. poz. 977 ze zm.)

### Uwagi można wnosić w formie papierowej lub elektronicznej

#### Forma papierowa:

- złożenie pisma z uwagą w Punkcie Obsługi Mieszkańców (dzienniki podawcze, stanowiska informacyjno-podawcze) lub
  - w przypadku ograniczeń w bezpośredniej obsłudze klienta – wrzucenie do odpowiedniego pojemnika umieszczonego w pobliżu wejścia do budynku Urzędu Miasta Krakowa,
- wysłanie drogą pocztową na adres:  
*Urząd Miasta Krakowa,  
Wydział Planowania Przestrzennego,  
ul. Mogilska 41, 31-545 Kraków,*
- przekazanie wypełnionego formularza w czasie prowadzonej dyskusji publicznej.

#### Forma elektroniczna:

- za pomocą środków komunikacji elektronicznej, w szczególności poczty elektronicznej lub formularza zamieszczonego w Biuletynie Informacji Publicznej na stronie internetowej:  
[www.bip.krakow.pl/planowanieprzestrzenne](http://www.bip.krakow.pl/planowanieprzestrzenne)  
(w zakładce WZORY)
- za pośrednictwem platformy usług administracji publicznej ePUAP.

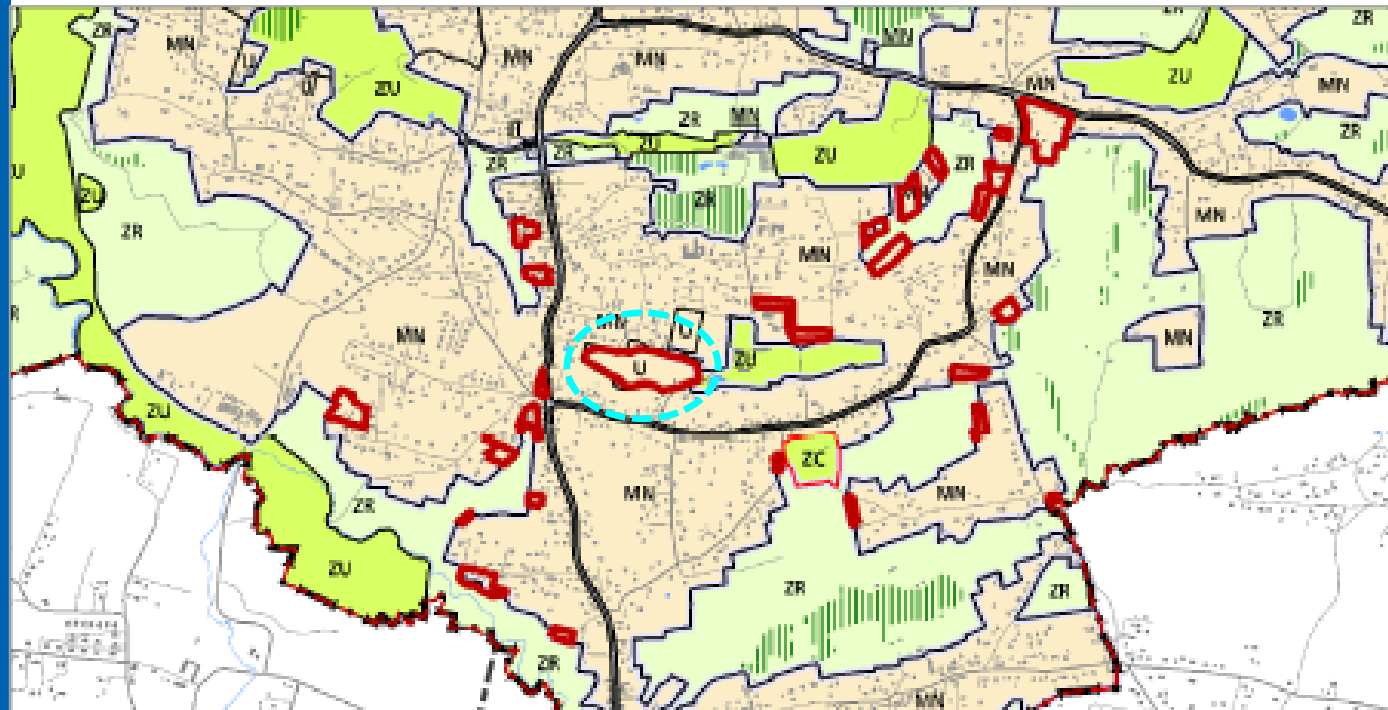


W przypadku poczty elektronicznej  
– maile należy kierować na adres:  
[uwagi-bp@um.krakow.pl](mailto:uwagi-bp@um.krakow.pl)



## STUDIUM

## PLANSHA K1- STRUKTURA PRZESTRZENNA, KIERUNKI I ZASADY ROZWOJU


**U -Tereny usług**

**Funkcja podstawowa** –zabudowa usługowa realizowana jako budynki przeznaczone dla następujących funkcji: handel, biura, administracja, szkolnictwo i oświata, kultura, usługi sakralne, opieka zdrowotna, usługi pozostałe, obiekty sportu i rekreacji, rzemiosło, przemysł wysokich technologii wraz z niezbędnymi towarzyszącymi obiektami budowlanymi (m. in. parkingi, garaże) oraz zielenią towarzyszącą zabudowie.

**Funkcja dopuszczalna** - zieleń urządzona i nieurzządzona, m. in. w formie parków, skwerów, zieleńców, parków rzecznych, lasów, zieleni izolacyjnej.

Numer jednostki urbanistycznej	Kierunek zagospodarowania w Studium	Wskaźniki	
		Minimalna powierzchnia biologicznie czynna [%]	Maksymalna wysokość zabudowy [m]
53	U	40	16



## INFORMACJA O PRZEGŁOSOWANYCH POPRAWKACH DO PROJEKTU PLANU

**W dniu 5 lipca 2023 r. Rada Miasta Krakowa przegłosowała 2 poprawki do projektu mpzp obszaru „Wróblowice II – etap A” (druk 3486)**

### **Poprawka nr 1 Komisji Planowania Przestrzennego i Ochrony Środowiska RMK dotyczyła:**

- *W terenie US.1 jako przeznaczenie dopuszczalne wprowadzenia możliwości lokalizacji budynków usługowych z zakresu zdrowia, oświaty i wychowania.*
- *W terenie US.1 jako przeznaczenie dopuszczalne wprowadzenia możliwości lokalizacji tężni solankowych.*
- *W zakresie kształtowania zabudowy i zagospodarowania terenu ustalenia:*
  - ✓ *minimalnego wskaźnika terenu biologicznie czynnego: 45 %,*
  - ✓ *wskaźnika intensywności zabudowy: 0,01-0,2,*
  - ✓ *maksymalnej wysokości zabudowy 15 m.*
- *Określenia następujących zasad w zakresie obsługi parkingowej:*
  - ✓ *budynki oświaty i wychowania: 10 miejsc na 100 zatrudnionych,*
  - ✓ *obiekty sportowe lokalne, wraz z towarzyszącą im zabudową (korty tenisowe, baseny, boiska, itp.): 10 miejsc na 100 użytkowników (jednocześnie).*
- *Dopuszczenia przekrycia i/lub zarurowania cieków i urządzeń wodnych znajdujących się w terenie US.1.*

*Po przekryciu i/ lub zarurowaniu cieków lub urządzeń wodnych znajdujących się w obrębie terenu US.1, w strefie hydrogeniczej obowiązującej w obszarze terenu US.1, dopuszczenia lokalizacji obiektów budowlanych związanych z infrastrukturą sportową, w tym placów zabaw dla dzieci, siłowni zewnętrznych, miejsc postojowych, dojazdów i dojazdów do tych obiektów, oraz tężni solankowych.*

### **Poprawka Radnego Jacka Bednarza dotyczyła:**

- *Ustalenia dla terenu oznaczonego symbolem US.1 - terenu sportu i rekreacji, o podstawowym przeznaczeniu pod obiekty budowlane i urządzenia sportu i rekreacji, wskaźnika intensywności zabudowy: 0,01-0,45.*



## INFORMACJA O PRZEGŁOSOWANYCH POPRAWKACH DO PROJEKTU PLANU

**PRZEGŁOSOWANIE POPRAWEK WYMAGAŁO PONOWIENIA CZYNNOŚCI PLANISTYCZNYCH:**

- **OPINIOWANIA I UZGODNIENÍ USTAWOWYCH**
- **WYŁOŻENIA DO PUBLICZNEGO WGLĄDU**

**W ZAKRESIE ZMIAN, KTÓRE W ICH WYNIKU ZOSTAŁY WPROWADZONE DO PROJEKTU PLANU**

**WYKŁADANA DO PUBLICZNEGO WGLĄDU CZĘŚĆ PROJEKTU PLANU ZAWIERA ZMIANY  
WYNIKAJĄCE Z PRZEGŁOSOWANYCH POPRAWEK RADNYCH MIASTA KRAKOWA**



## ZMIANA WARUNKÓW ZAGOSPODAROWANIA TERENU US.1



## WYKŁADANA DO PUBLICZNEGO WGLĄDU CZĘŚĆ PROJEKTU PLANU /ZMIANY W TEKŚCIE PLANU

## ZMIANA WARUNKÓW ZAGOSPODAROWANIA TERENU US.1

- Dopuszczenie lokalizacji:
  - ✓ budynków usługowych z zakresu zdrowia, oświaty i wychowania,
  - ✓ tężni solankowych;
- minimalny wskaźnik terenu biologicznie czynnego: ~~60%~~ 45 %;
- wskaźnik intensywności zabudowy: ~~0,1 – 0,2~~ 0,01-0,45;
- maksymalna wysokość zabudowy: ~~13 m~~ 15 m, przy czym maksymalna wysokość dla budynków garaży: 6 m.
- Określenie następujących zasad w zakresie obsługi parkingowej: minimalna liczba miejsc postojowych, wliczając miejsca w garażach, odniesiona odpowiednio do funkcji obiektów lub do funkcji ich części, według poniższych wskaźników:
  - ✓ obiekty budowlane i urządzenia sportu i rekreacji wraz z towarzyszącą im zabudową (korty tenisowe, baseny, boiska, itp.): 10 miejsc na 100 użytkowników (jednocześnie);
  - ✓ budynki oświaty i wychowania: 10 miejsc na 100 zatrudnionych;
- Dopuszczenie przekrycia i/lub zarurowania cieków i urządzeń wodnych; po przekryciu i/lub zarurowaniu cieków lub urządzeń wodnych w strefie hydrogenicznej dopuszcza się lokalizację obiektów budowlanych związanych z infrastrukturą sportową, w tym placów zabaw dla dzieci, siłowni zewnętrznych, miejsc postojowych, dojeżdż i dojazdów do tych obiektów, oraz tężni solankowych.



**Dziękujemy za uwagę!**