

**URZĄD MIASTA KRAKOWA**  
**Wydział Planowania Przestrzennego**  
**Pracownia Branżowa**

**MIEJSCOWY PLAN ZAGOSPODAROWANIA PRZESTRZENNEGO**  
**„WRÓBLOWICE II - ETAP A”**

**ANEKS DO PROGNOZY ODDZIAŁYWANIA NA ŚRODOWISKO**



**Kraków**

**22 sierpnia 2023 r.**

**URZĄD MIASTA KRAKOWA**  
**Wydział Planowania Przestrzennego**  
**Pracownia Branżowa**

Dyrektor Wydziału Planowania Przestrzennego:  
**Elżbieta Szczepińska**

Zastępca Dyrektora  
Wydziału Planowania Przestrzennego:  
**Jolanta Czyż**

Zastępca Dyrektora  
Wydziału Planowania Przestrzennego:  
**Grzegorz Janyga**

Kierownik pracowni branżowej:  
**Paweł Mleczko**

Autorzy opracowania:  
Iwona Kupiec   
Paweł Mleczko   
Joanna Wędzicha

Współpraca w zakresie opracowania graficznego mapy:  
**Justyna Poręba**

## ZAWARTOŚĆ OPRACOWANIA

### Spis treści

1. Przedmiot i zakres dokumentu .....	4
2. Podstawa prawna .....	5
3. Położenie obszaru .....	5
4. Uwarunkowania formalne, które uległy zmianom, bądź zostały zaktualizowane .....	6
5. Stan środowiska – zmiany w odniesieniu do 2020 r. ....	7
6. Ustalenia projektu planu .....	8
7. Analiza ustaleń projektu planu „Wróblowice II – etap A” w odniesieniu do ustaleń planu obowiązującego „Wróblowice” .....	9
8. Zmiany w ustaleniach projektu mpzp „Wróblowice II – etap A” w porównaniu do procedowanego wcześniej projektu mpzp „Wróblowice II” oraz wpływ tych zmian na środowisko .....	10
9. Podsumowanie .....	11

### Spis rycin

Ryc. 1. Podział mpzp obszaru „Wróblowice II” na dwa etapy .....	4
Ryc. 2. Granice mpzp „Wróblowice II – etap A” (kolor czerwony) na tle granic mpzp „Wróblowice II” (kolor żółty) – rysunek poglądowy .....	5
Ryc. 3. Granice projektu mpzp na tle ortofotomapy z 2022 r. ....	6
Ryc. 4. Porównanie zagospodarowania rejonu terenu MN.3 na podstawie ortofotomapy z 2020 r. (z lewej strony) i ortofotomapy z 2022 r. (z prawej strony) .....	7

### Spis tabel

Tab. 1. Zestawienie terenów wyznaczonych w projekcie planu „Wróblowice II – etap A” – przeznaczenia podstawowe, wskaźniki zagospodarowania oraz dopuszczalne możliwości zagospodarowania. ....	8
--	---

### Załącznik

- I. Oświadczenie autora prognozy.

### Część graficzna

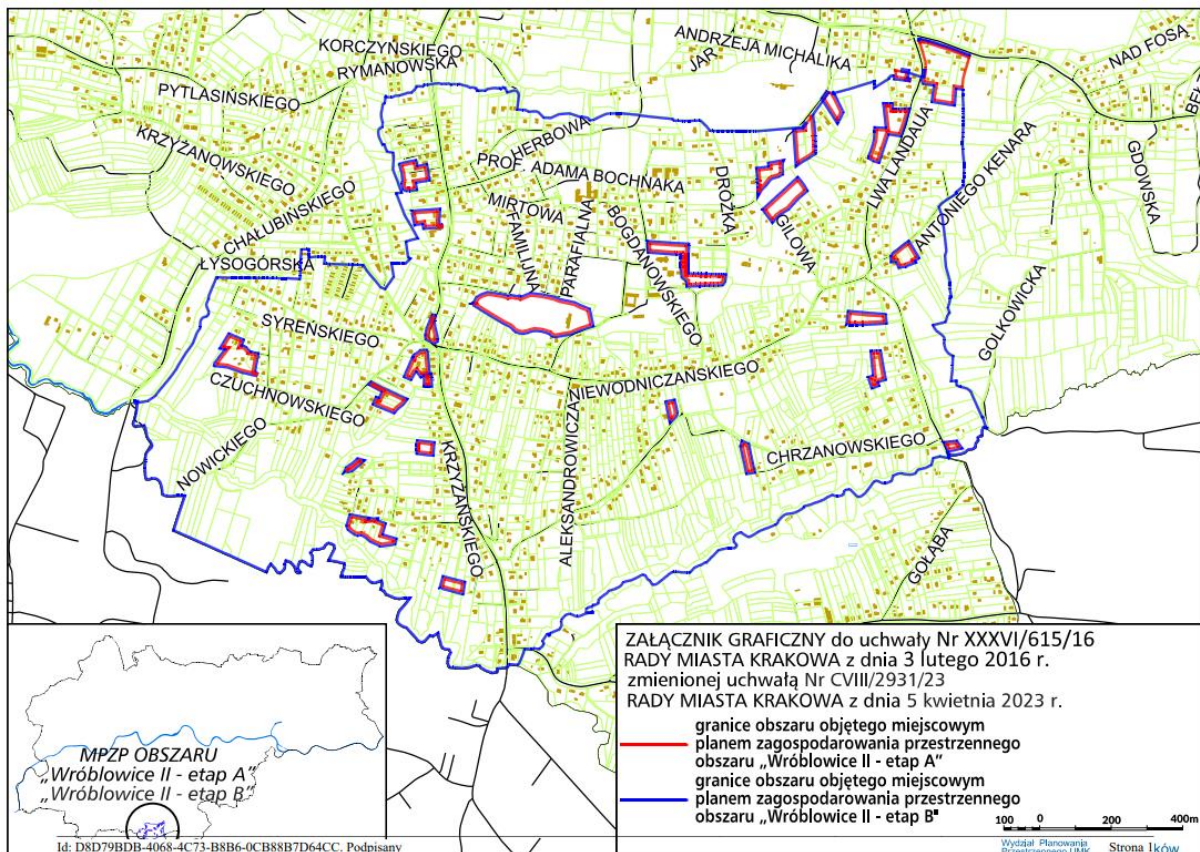
Plansza podstawowa: Miejscowy plan zagospodarowania przestrzennego obszaru „Wróblowice II – etap A – Aneks do prognozy oddziaływania na środowisko – skala 1:1000.

Plansza B: Graficzne zestawienie wybranych ustaleń projektu mpzp obszaru „Wróblowice II – etap A” i obowiązującego mpzp obszaru „Wróblowice”.

## 1. Przedmiot i zakres dokumentu

Przystąpienie do sporządzenia miejscowego planu zagospodarowania przestrzennego obszaru "Wróblowice II" nastąpiło na mocy uchwały XXXVI/615/16 Rady Miasta Krakowa z dnia 3 lutego 2016 r. w sprawie przystąpienia do sporządzenia miejscowego planu zagospodarowania przestrzennego obszaru "Wróblowice II".

W toku sporządzania projektu planu "Wróblowice II" zrealizowano wszystkie etapy procedury planistycznej, określonej w ustawie o planowaniu i zagospodarowaniu przestrzennym, w tym projekt planu uzyskał wymagane prawem opinie i uzgodnienia. Projekt planu został przekazany pod obrady Rady Miasta Krakowa w październiku 2020 r. (Zarządzenie Nr 2543/2020 Prezydenta Miasta Krakowa), pierwsze czytanie zostało zawieszono. Pierwsze czytanie ponownie podjęto w dniu 12.10.2022 r., w którym zadecydowano o odesłaniu projektu planu do KPPiOŚ RMK w celu wypracowania podziału obszaru planu na dwa etapy. W dalszym toku procedury przyjęto Uchwałę Nr CVIII/2931/23 Rady Miasta Krakowa z dnia 5 kwietnia 2023 r. zmieniającą uchwałę nr XXXVI/615/16 z dnia 3 lutego 2016 r. w sprawie przystąpienia do sporządzenia miejscowego planu zagospodarowania przestrzennego obszaru „Wróblowice II” – zmiana dotyczyła etapowania prac – podział na etap A i B. W granicach etapu A znalazły się tereny przyrostów inwestycyjnych, ubytki terenów inwestycyjnych wynikające ze wskazań Studium uwarunkowań i kierunków zagospodarowania przestrzennego Miasta Krakowa, obszary wskazane z uwagi na stwierdzone na nich osuwiska i wyznaczone od nich strefy buforowe, a także obszar wskazany pod realizację celu publicznego. W dniu 5 lipca 2023 r. do skierowanego do uchwalenia projektu mpzp obszaru „Wróblowice II – etap A” przegłosowano poprawki w związku z czym nastąpiła konieczność ponowienia procedury planistycznej dla tego etapu.



Ryc. 1. Podział mpzp obszaru „Wróblowice II” na dwa etapy.



Dla mpzp "Wróblowice II" wykonana została Prognoza oddziaływania na środowisko w grudniu 2017 r., następnie aktualizowana była w listopadzie 2018r., listopadzie 2019 r. i maju oraz lipcu 2020 r. (odpowiednio dla edycji projektu mpzp). Dokument ten był aktualny dla mpzp „Wróblowice II” przekazanego do uchwalenia w październiku 2020 r.

Niniejsze opracowanie jest aneksem do ww. prognozy.

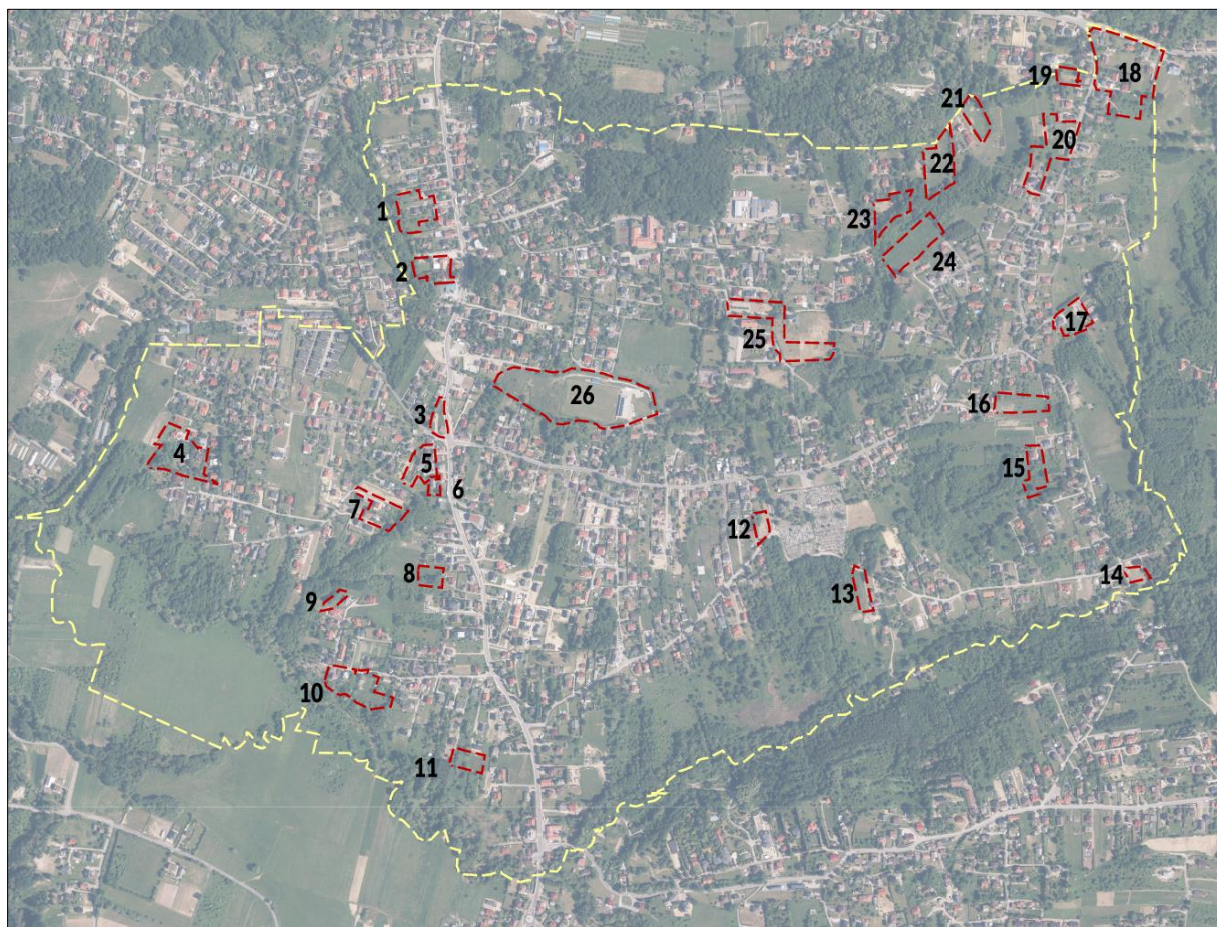
## 2. Podstawa prawna

Podstawą prawną dla opracowania prognozy oddziaływania na środowisko są:

- Ustawa z dnia 3 października 2008 r. o udostępnianiu informacji o środowisku i jego ochronie, udziale społeczeństwa w ochronie środowiska oraz o ocenach oddziaływania na środowisko (Dz.U.2023.1094 z późn. zm.),
- Pismo (uzgodnienie zakresu prognozy) RDOŚ w Krakowie znak OO.411.3.115.2016.MZi z dnia 12 stycznia 2017r.,
- Pismo (uzgodnienie zakresu prognozy) PPIS w Krakowie znak NZ-PG-420-567/16 ZL/2016/12/861 z dnia 20 grudnia 2016 r.

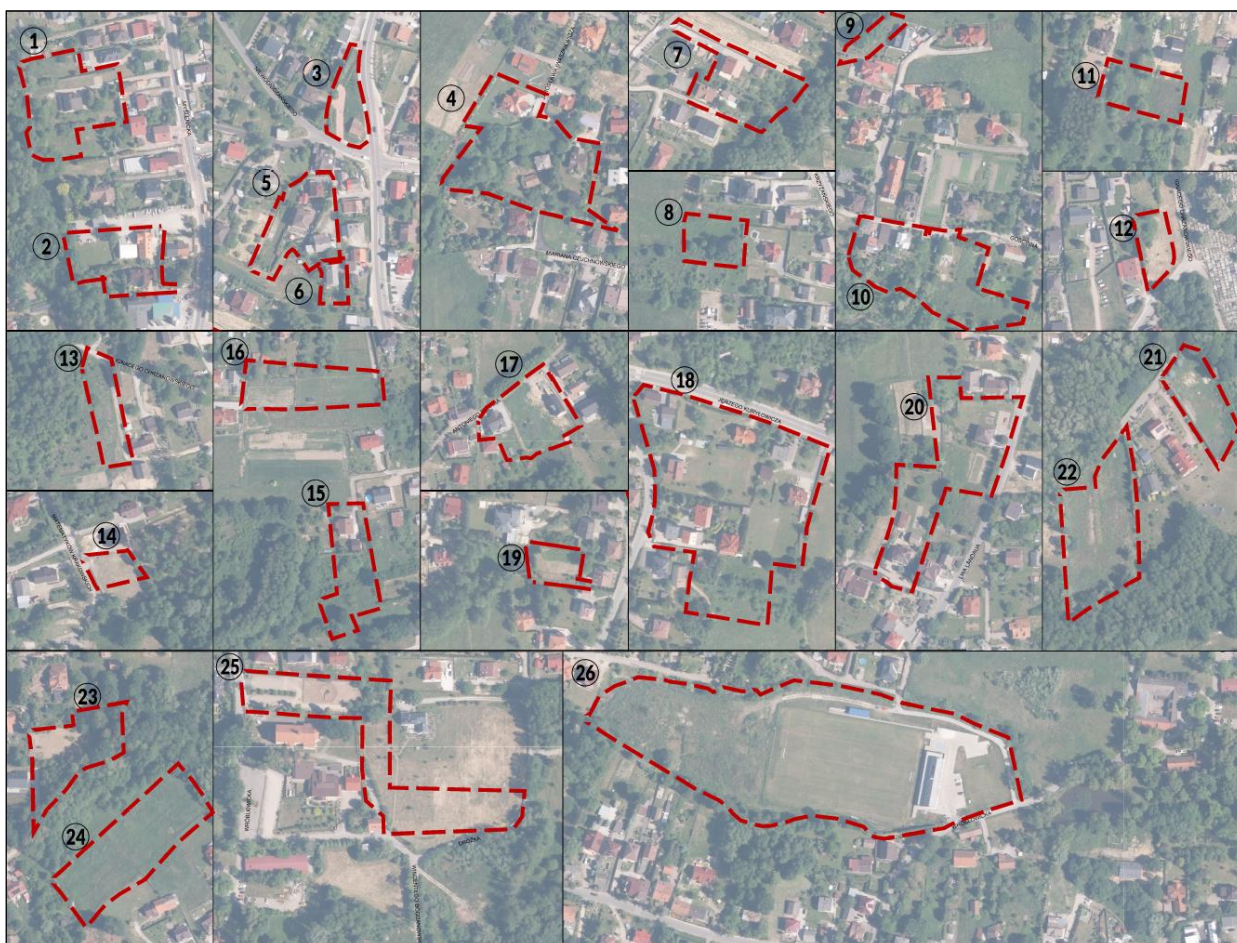
## 3. Położenie obszaru

Obszar projektu mpzp "Wróblowice II – etap A" składa się z 26 relatywnie niewielkich obszarów (o łącznej powierzchni 10 ha) wydzielonych w granicach procedowanego wcześniej mpzp obszaru „Wróblowice II” (por. rozdz.1. Przedmiot i zakres dokumentu).



Ryc. 2. Granice mpzp „Wróblowice II – etap A” (kolor czerwony) na tle granic mpzp „Wróblowice II” (kolor żółty) – rysunek poglądowy.





Ryc. 3. Granice projektu mpzp na tle ortofotomapy z 2022 r.

#### 4. Uwarunkowania formalne, które uległy zmianom, bądź zostały zaktualizowane

##### Ustanowienie obszaru ochronnego GWZP 451 – Subzbiornik Bogucice

Dnia 19 grudnia 2022 r. Wojewoda Małopolski wydał rozporządzenie (nr poz. rej. 27/22) w sprawie ustanowienia obszaru ochronnego Głównego Zbiornika Wód Podziemnych nr 451 - Subzbiornika Bogucice. Prognoza oddziaływania na środowisko dla mpzp obszaru "Wróblowice II" ostatnio aktualizowana była w lipcu 2020 r., zatem przed ustanowieniem obszaru ochronnego ww. zbiornika. W związku z powyższym w przedmiotowym aneksie, sporządzanym na potrzeby mpzp Wróblowice II - etap A", uwzględniono występowanie obszaru ochronnego Głównego Zbiornika Wód Podziemnych nr 451 – Subzbiornik Bogucice. Granica obszaru ochronnego GWZP 451 – Subzbiornik Bogucice zaznaczona została na rysunku prognozy.

##### Obszar i teren górniczy „Opatkowie”

Obszar został wykreślony z rejestru obszarów górniczych i zamkniętych podziemnych składowisk dwutlenku węgla, na podstawie decyzji Marszałka Województwa Małopolskiego znak: SR-IX.7422.30.2023.DR z dnia 30.05.2023 r., stwierdzającej wygaśnięcie koncesji udzielonej na rzecz „Łagiewnickie Źródła” Sp. z o.o. na wydobywanie wód leczniczych otworem OB-1, położonym w granicach działki ewidencyjnej nr 330/2 obr. 89 Podgórze w Krakowie w obszarze górniczym „Opatkowie”. Z projektu planu i części graficznej prognozy usunięto odniesienia do obszaru i terenu górniczego „Opatkowie”.

## Strategiczna mapa hałasu Miasta Krakowa

W odniesieniu do projektu mpzp obszaru „Wróblowice II” zmianie uległy zasięgi izofon, co wynika z opracowania nowej mapy akustycznej<sup>1</sup>. W projekcie planu uwzględniono zasięgi izofon na podstawie Strategicznej mapy hałasu Miasta Krakowa z 2022 roku. Zasięgi odpowiednich izofon, wg strategicznej mapy hałasu z 2022 r., zostały również przedstawione na rysunku do niniejszego aneksu do prognozy.

Uwarunkowania, które uległy zmianie od czasu ostatniej aktualizacji prognozy do mpzp obszaru „Wróblowice II”, a nie odnoszą się do terenu obecnie procedowanego etapu A, nie były korygowane w części graficznej niniejszego aneksu.

### 5. Stan środowiska – zmiany w odniesieniu do 2020 r.

Stan środowiska w obrębie granic mpzp „Wróblowice II – etap A” w większości terenów nie zmienił się znacząco. Najbardziej istotne zmiany, w odniesieniu do okresu sporządzenia Prognozy oddziaływania na środowisko na potrzeby mpzp „Wróblowice II” nastąpiły w rejonie terenu MN.3, gdzie wykonano nowy przebieg ul. Myślenickiej, natomiast stary przebieg zastąpiono dojazdem do posesji (Ryc. 4). Ponadto w porównaniu obrazów satelitarnych z lat 2020 i 2022 widoczne są zmiany w terenach U.2 i MN.22, mogące wynikać z urządzania zieleni czy też prowadzenia prac ziemnych.



Ryc. 4. Porównanie zagospodarowania rejonu terenu MN.3 na podstawie ortofotomapy z 2020 r. (z lewej strony) i ortofotomapy z 2022 r. (z prawej strony).

<sup>1</sup> Strategiczna mapa hałasu Miasta Krakowa, 2022, Ekkom Sp. z o.o. na zamówienie Gminy Miejskiej Kraków.

## 6. Ustalenia projektu planu

W poniższej tabeli ujęte zostały przeznaczenia terenów w projekcie planu miejscowego "Wróblowice II – etap A".

Tab. 1. Zestawienie terenów wyznaczonych w projekcie planu "Wróblowice II – etap A" – przeznaczenia podstawowe, wskaźniki zagospodarowania oraz dopuszczalne możliwości zagospodarowania.

Symbol	Przeznaczenie podstawowe	Dopuszczenia	Minimalny wskaźnik terenu biologicznie czynnego [%]	Wskaźnik intensywności zabudowy	Maksymalna wysokość zabudowy
<b>Tereny zabudowy mieszkaniowej jednorodzinnej</b>					
MN.1 – MN.24	pod zabudowę jednorodziną	<ul style="list-style-type: none"> <li>– możliwość lokalizacji wolnostojących budynków usługowych, których powierzchnia zabudowy nie może przekroczyć 20 % powierzchni zabudowy działki budowlanej</li> </ul> Dopuszcza się lokalizację: <ul style="list-style-type: none"> <li>– budynków garaży;</li> <li>– obiektów i urządzeń budowlanych infrastruktury technicznej, z wyjątkiem stacji elektroenergetycznych 110 kV/SN i większych;</li> <li>– niewyznaczonych na rysunku planu: dojść pieszych, miejsc postojowych, dojazdów</li> </ul>	70	0,2 – 0,6	11 m, a dla budynków gospodarczych i garaży 6 m
<b>Tereny zabudowy usługowej</b>					
U.1	pod zabudowę budynkami usługowymi	Dopuszcza się lokalizację: <ul style="list-style-type: none"> <li>– budynków garaży;</li> <li>– obiektów i urządzeń budowlanych infrastruktury technicznej, z wyjątkiem stacji elektroenergetycznych 110 kV/SN i większych;</li> <li>– niewyznaczonych na rysunku planu: dojść pieszych, miejsc postojowych, dojazdów</li> </ul>	70	0,2 – 0,6	11 m, a dla budynków gospodarczych i garaży 6 m
U.2			70	0,2 – 0,4	11 m, a dla budynków gospodarczych i garaży 6 m
<b>Teren sportu i rekreacji</b>					
US.1	pod obiekty budowlane i urządzenia sportu i rekreacji	Dopuszcza się lokalizację: <ul style="list-style-type: none"> <li>– budynków usługowych z zakresu zdrowia, oświaty i wychowania;</li> <li>– budynków garaży;</li> <li>– obiektów i urządzeń budowlanych infrastruktury technicznej, z wyjątkiem stacji elektroenergetycznych 110 kV/SN i większych;</li> <li>– terenowych obiektów i urządzeń sportu i rekreacji;</li> <li>– przekryć namiotowych i powłok pneumatycznych oraz innych przekryć o samodzielnej ażurowej konstrukcji, lokalizowanych nad terenowymi obiektami i urządzeniami sportu i rekreacji;</li> <li>– placów zabaw;</li> <li>– niewyznaczonych na rysunku planu: dojść pieszych, miejsc postojowych, dojazdów;</li> <li>– tężni solankowych</li> </ul>	45	0,01 – 0,45	maksymalną wysokość zabudowy 15 m, a dla budynków garaży: 6 m



Tereny rolnicze					
R.1 -R4	pod grunty rolne	Dopuszcza się lokalizację: – budynków garaży; – obiektów i urządzeń budowlanych infrastruktury technicznej, z wyjątkiem stacji elektroenergetycznych 110 kV/SN i większych; – niewyznaczonych na rysunku planu: dojść pieszych, dojazdów i tras rowerowych	90	zakaz lokalizacji budynków	5 m
Tereny rolnicze z możliwością zalesiania					
Rz.1, Rz.2	pod grunty rolne z możliwością zalesiania	Dopuszcza się lokalizację: – budynków garaży; – obiektów i urządzeń budowlanych infrastruktury technicznej, z wyjątkiem stacji elektroenergetycznych 110 kV/SN i większych; – niewyznaczonych na rysunku planu: dojść pieszych, dojazdów i tras rowerowych	90	zakaz lokalizacji budynków	5 m

## 7. Analiza ustaleń projektu planu „Wróblowice II – etap A” w odniesieniu do ustaleń planu obowiązującego „Wróblowice”

Analizowane tereny położone są w obrębie obowiązującego mpzp obszaru „Wróblowice” przyjętego Uchwałą NR CVIII/1483/10 Rady Miasta Krakowa z dnia 8 września 2010 r. Analizowany projekt planu „Wróblowice II – etap A” wprowadza stosunkowo duże zmiany planistyczne. Wynika to ze specyfiki analizowanego projektu planu, który obejmuje przede wszystkim tereny, dla których zmieniono przeznaczenie w Studium uwarunkowań i kierunków zagospodarowania przestrzennego (Uchwała Nr CXII/1700/14 z dnia 9 lipca 2014 r. w sprawie uchwalenia zmiany "Studium uwarunkowań i kierunków zagospodarowania przestrzennego Miasta Krakowa"). Analizowany projekt obejmuje również tereny inwestycyjne na których występują osuwiska, stanowiące duże ograniczenie dla możliwości inwestycyjnych. Ponadto w projekt planu włączono również teren US.1, dla którego planowane są nowe możliwości inwestycyjne.

Tereny, w których zmieniono przeznaczenie w odniesieniu do planu obowiązującego (uwzględnienie wskazań Studium):

- przyrosty terenów inwestycyjnych: MN.3, MN.8, MN.10 – MN.14, U.1, MN.17, MN.21, MN.23, MN.24, U.2,
- przyrosty terenów zieleni: R.1, R.2, R.3, R.4, Rz.1, Rz.2.

Zaznacza się że przyrosty terenów zieleni obejmują przede wszystkim tereny zagrożone ruchami masowymi. Przyrosty terenów inwestycyjnych dotyczą przede wszystkim zmiany przeznaczenia z terenów rolniczych (R) na tereny zabudowy mieszkaniowej jednorodzinnej (MN). Przyrosty terenów inwestycyjnych oraz terenów zieleni oznaczone zostały na mapie prognozy. Ponadto na osobnej planszy przedstawiono ustalenia analizowanego projektu na tle ustaleń planu obowiązującego (Plansza B).

Tereny inwestycyjne, w których znalazły się osuwiska oraz strefy buforowe osuwisk: MN.1, MN.2, MN.4, MN.5, MN.7, MN.9, MN.15, MN.16, MN.18 – MN.22. W analizowanym projekcie planu na obszarach osuwisk oraz w strefie buforowej obszarów osuwisk ustala się m.in. zakaz budowy nowych obiektów budowlanych oraz rozbudowy i nadbudowy istniejących obiektów budowlanych (...) oraz zakaz odbudowy obiektów budowlanych (...). Ograniczeń takich nie ma w obowiązującym planie. Wprowadzenie takich zapisów wynikało z konieczności uwzględnienia zmieniających się warunków środowiskowych, a także dokładniejszego ich rozpoznania (m.in. uruchomienie wielu osuwisk w 2010 roku, rozwój Systemu Osłony Przeciwosuwiskowej).

W terenie US.1 do najistotniejszych zmian należy wprowadzenie możliwości lokalizacji budynków usługowych z zakresu zdrowia, oświaty i wychowania; zmniejszenie wskaźnika terenu biologicznie czynnego (obecnie 45%, natomiast minimalna powierzchnia terenu biologicznie czynna w obowiązującym planie wynosi 60%), oraz zwiększenie dopuszczalnej wysokości zabudowy (z 9 m do 15 m.)

## **8. Zmiany w ustaleniach projektu mpzp „Wróblowice II – etap A” w porównaniu do procedowanego wcześniej projektu mpzp „Wróblowice II” oraz wpływ tych zmian na środowisko**

Projekt miejscowego planu zagospodarowania przestrzennego obszaru "Wróblowice II – etap A" nie wprowadza zasadniczych zmian w odniesieniu do ustaleń procedowanego wcześniej projektu mpzp obszaru „Wróblowice II”. Utrzymuje przeznaczenia terenów oraz linie rozgraniczające i nieprzekraczalne linie zabudowy. Jedynym terenem, w którym wprowadzono zmiany (z uwagi na przegłosowane przez Radnych Miasta Krakowa poprawki), jest US.1 – dopuszczono lokalizację budynków usługowych z zakresu zdrowia, oświaty i wychowania oraz tężni solankowych. W związku z tymi zmianami:

- zmniejszono minimalny wskaźnik terenu biologicznie czynnego – zmiana z 60% na 45%,
- zwiększono wskaźnik intensywności zabudowy – z 0,1-0,2 na 0,01-0,45,
- zwiększono maksymalną wysokość zabudowy – z 13 na 15 m,
- wprowadzono ustalenia odnośnie obsługi parkingowej przedmiotowego terenu,
- wprowadzono zapis: „w wyznaczonym terenie dopuszcza się przekrycie i/lub zarurowanie cieków i urządzeń wodnych; po przekryciu i/lub zarurowaniu cieków lub urządzeń wodnych w strefie hydrogenicznej dopuszcza się lokalizację obiektów budowlanych związanych z infrastrukturą sportową, w tym placów zabaw dla dzieci, siłowni zewnętrznych, miejsc postojowych, dojazdów i dojazdów do tych obiektów, oraz tężni solankowych”.

Ponadto w projekcie mpzp obszaru „Wróblowice II – etap A” wprowadzono zmiany wynikające z aktualizacji uwarunkowań formalnych:

- usunięto granicę obszaru i terenu górniczego „Opatkowice” (obszar został wykreślony z rejestru obszarów górniczych i zamkniętych podziemnych składowisk dwutlenku węgla, na podstawie decyzji Marszałka Województwa Małopolskiego znak: SR-IX.7422.30.2023.DR z dnia 30.05.2023 r., stwierdzającej wygaśnięcie koncesji),
- wprowadzono granicę obszaru ochronnego Głównego Zbiornika Wód Podziemnych nr 451 – Subzbiornik Bogucice – podobszar ochronny A-I (ustanowiony Rozporządzeniem Wojewody Małopolskiego z dnia 19 grudnia 2022 r., Dz. Urz. Województwa Małopolskiego z 2022 r. poz. 8884),
- zaktualizowano izofony hałasu drogowego – obecnie wg Strategicznej mapy hałasu miasta Krakowa z 2022 r.).

Kwestie te szerzej omówiono w rozdziale 4. *Uwarunkowania formalne, które uległy zmianom, bądź zostały zaktualizowane.*

Ponadto dokonano niezbędnych korekt wynikających z ograniczenia ilości terenów w porównaniu z projektem mpzp obszaru "Wróblowice II" – m.in. usunięto szereg ustaleń nie dotyczących terenów w granicach obecnie procedowanego projektu mpzp obszaru "Wróblowice II – etap A".

Ocenia się, że zmiany mogące wpłynąć na ocenę oddziaływania na środowisko dotyczą jedynie ustaleń szczegółowych dla terenu US.1. – w szczególności większe możliwości rozwoju zabudowy kubaturowej – realizacji budynków usługowych z zakresu zdrowia, oświaty i wychowania. Konsekwencją realizacji tego zagospodarowania wraz z towarzyszącymi obiektami (np. miejsca postojowe, dojazdy) może być przede wszystkim:

- większe ograniczenie powierzchni biologicznie czynnej, powierzchni siedlisk, likwidacja roślinności, zmiany stosunków wodnych,
- zwiększenie ilości użytkowników, zwiększenie antropopresji, zwiększenie emisji zanieczyszczeń.

Prognozuje się, że będą to oddziaływania w skali lokalnej – przedmiotowego terenu i w jego sąsiedztwie, przy czym zwraca się uwagę na przekształcenia środowiska, które już zaszły na niezagospodarowanej jeszcze części terenu US.1 w wyniku prac ziemnych/nadsypania. Ocenia się, że przekształcone zostało w zdecydowanej większości zbiorowisko łąk wilgotnych i zmiennowilgotnych z dominacją trzciny, które oznaczono w tym miejscu w *Atlasie pokrycia terenu i przewietrzania Krakowa*<sup>2</sup> (na podstawie analizy ortofotomap miasta Krakowa z lat 2018, 2019 i 2022 oraz map zasadniczych z lat 2018 i 2022). Oprócz roślinności przekształceniom uległy gleby, a także zmieniły się stosunki wodne i rola siedliskowa tego terenu. Pozostałości zbiorowisk wilgotnych w otoczeniu cieków/rowu znalazły się w obrębie strefy hydrogenicznej, mającej na celu zachowanie otuliny biologicznej i ciągłości ekologicznej cieków. Wątpliwości budzi jednak zapis odnośnie możliwości zarurowania cieków/rowu, a następnie zagospodarowania terenu wyznaczonej strefy hydrogenicznej: „w wyznaczonym terenie dopuszcza się przekrycie i/lub zarurowanie cieków i urządzeń wodnych; po przekryciu i/lub zarurowaniu cieków lub urządzeń wodnych w strefie hydrogenicznej dopuszcza się lokalizację obiektów budowlanych związanych z infrastrukturą sportową, w tym placów zabaw dla dzieci, siłowni zewnętrznych, miejsc postojowych, dojazdów i dojazdów do tych obiektów, oraz tężni solankowych”. Realizacja takiego zagospodarowania w strefie hydrogenicznej w analizowanym terenie może prowadzić m.in. do dalszych niepożądanych przekształceń środowiska, w tym szaty roślinnej, dalszego ograniczenia ciągłości ekologicznej cieków. W celu minimalizacji niekorzystnych oddziaływań na środowisko wskazana byłaby rezygnacja z przedmiotowego zapisu.

## 9. Podsumowanie

Zmiany w projekcie mpzp obszaru "Wróblowice II – etap A" (względem projektu mpzp „Wróblowice II”) w większości nie będą skutkować istotną zmianą wpływu realizacji ustaleń mpzp na środowisko, tym samym nie skutkują koniecznością zmian w ocenie ich oddziaływania na środowisko zawartej w Prognozie oddziaływania na środowisko, sporządzonej na potrzeby miejscowego planu zagospodarowania przestrzennego obszaru "Wróblowice II" (lipiec 2020 r.). Istotne dla środowiska zmiany dotyczą jedynie terenu US.1, gdzie dopuszczono nowe elementy zagospodarowania. Aspekty ewentualnego wpływu na środowisko przedstawiono w powyższej analizie, ponadto uwzględniono na rysunku do niniejszego aneksu poprzez uwzględnienie koniecznych zmian w kategorii „elementów prognozy”. W części graficznej zaktualizowano ponadto uwarunkowania, które uległy zmianie, analogicznie jak w projekcie planu, oraz wprowadzono niewielkie korekty graficzne mające na celu uczynienie rysunku.

<sup>2</sup> Atlas pokrycia i przewietrzania terenu Krakowa, 2016, Urząd Miasta Krakowa.



## Załącznik 1

### Oświadczenie

Ja, niżej podpisany **Paweł Mleczko** oświadczam, że będąc kierującym zespołem autorów  
**Prognozy oddziaływania na środowisko dla projektu miejscowego planu zagospodarowania  
przestrzennego obszaru  
„WRÓBLOWICE II - ETAP A”**

spełniam wymagania, o których mowa w art. 74a ust. 2 ustawy z dnia 3 października 2008r.  
*o udostępnianiu informacji o środowisku i jego ochronie, udziale społeczeństwa w ochronie środowiska  
oraz o ocenach oddziaływania na środowisko* (Dz.U.2023.1094 z późn. zm).

Jestem świadomy odpowiedzialności karnej za złożenie fałszywego oświadczenia.

Kraków, 18.08.2023 r.

Miejscowość, data



podpis