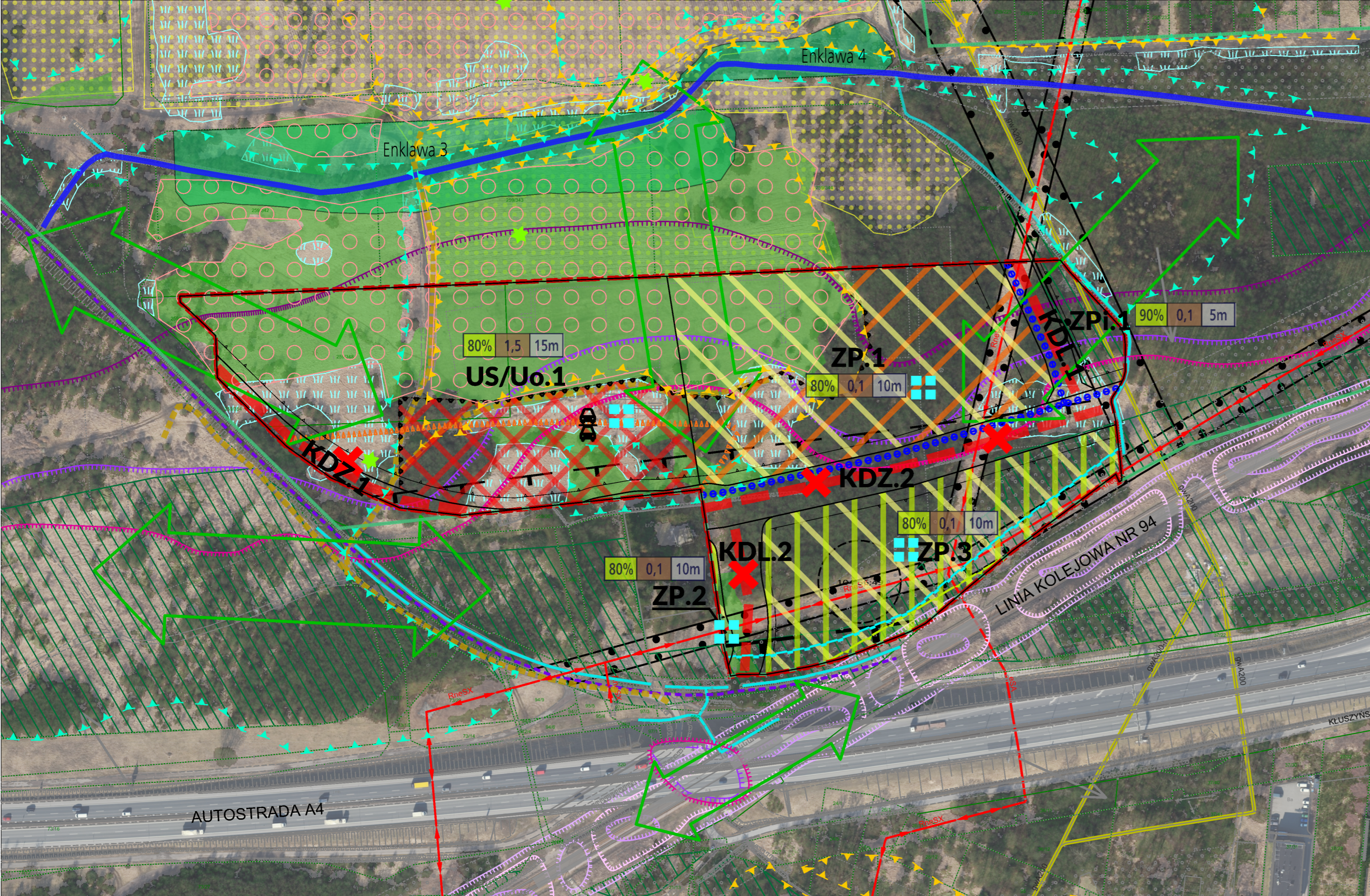


# MIEJSCOWY PLAN ZAGOSPODAROWANIA PRZESTRZENNEGO OBSZARU „PARK MIEJSKI KLINY POŁUDNIE”

## PROGNOZA ODDZIAŁYWANIA NA ŚRODOWISKO

26.06.2023 r.  
aktualizacja 24.11.2023 r.



### ELEMENTY USTALEŃ PLANU:

- granica obszaru objętego planem
- linie rozgraniczające
- nieprzekraczalne linie zabudowy
- nieprzekraczalna linia lokalizacyjna

### PRZEZNACZENIA TERENÓW:

- US/Uo** Teren sportu i rekreacji lub usług oświaty (US/Uo.1)
- ZP** Teren zieleni urządzonej pod publicznie dostępny park (ZP.1)
- ZP** Tereny zieleni urządzonej pod publicznie dostępny park leśny (ZP.2, ZP.3)
- ZPi** Teren zieleni urządzonej pod zieleni izolacyjną (ZPi.1)

### PRZEZNACZENIA TERENÓW KOMUNIKACJI I INFRASTRUKTURY:

- KDZ** Tereny dróg publicznych klasy zbiorczej (KDZ.1, KDZ.2)
- KDL** Tereny dróg publicznych klasy lokalnej (KDL.1, KDL.2)

### ELEMENTY INFORMACYJNE NIE STANOWIĄCE USTALEŃ PLANU:

- projektowane główne trasy rowerowe wg Studium
- granica archeologicznej strefy ochrony konserwatorskiej
- stanowisko archeologiczne punktowe 104-56;49
- odległość 10 m od granicy obszaru kolejowego
- zasięg terenów w odległości 20 m od osi skrajnego toru kolejowego

### ZAINWESTOWANIE I UŻYTKOWANIE TERENU:

- linia energetyczna średniego napięcia napowietrzna 15 kV
- linia energetyczna średniego napięcia kablowa 15 kV
- gazociąg wysokiego ciśnienia
- strefa techniczna sieci infrastruktury technicznej (od istniejącego gazociągu wysokiego ciśnienia d300,d200 oraz linii elektroenergetycznych 15kV)
- drogi gruntowe i ścieżki

### WYBRANE UWARUNKOWANIA EKOFIZJOGRAFICZNE:

- rów strategiczny, dopływ Wilgi
- pozostałe rowy
- kierunki splywu powierzchniowego

### ZAGROŻENIA ŚRODOWISKA:

- zasięg ponadnormatywnego oddziaływania autostrady na środowisko strefa uciążliwości o zasięgu 150 m od krawędzi jezdni
- zasięg ponadnormatywnego oddziaływania autostrady na środowisko strefa zagrożeń o zasięgu 50 m od krawędzi jezdni
- izofona hałasu drogowego L<sub>dwn</sub>=64 dB wg Strategicznej mapy hałasu Miasta Krakowa z 2022 r.
- izofona hałasu drogowego L<sub>dwn</sub>=68 dB wg Strategicznej mapy hałasu Miasta Krakowa z 2022 r.
- izofona hałasu drogowego LN=59dB wg Strategicznej mapy hałasu Miasta Krakowa z 2022 r.
- izofona hałasu szynowego L<sub>dwn</sub>=64dB wg Strategicznej mapy hałasu Miasta Krakowa z 2022 r.
- izofona hałasu szynowego L<sub>dwn</sub>=68 dB wg Strategicznej mapy hałasu Miasta Krakowa z 2022 r.
- izofona hałasu szynowego LN=59dB wg Strategicznej mapy hałasu Miasta Krakowa z 2022 r.

### WARTOŚCI PRZYRODNICZE ORAZ KRAJOBRAZOWE

- stanowiska roślin chronionych wg Mapy roślinności rzeczywistej m. Krakowa (2016)
- tereny o najwyższym walorze przyrodniczym wg Mapy roślinności rzeczywistej m. Krakowa (2016)
- tereny o wysokim walorze przyrodniczym wg Mapy roślinności rzeczywistej m. Krakowa (2016)
- granica terenu objętego szczegółową inwentaryzacją przyrodniczą przeprowadzoną na potrzeby utworzenia użytku ekologicznego (2019r.)
- Łąki świeże (zw. Arrhenatherion) wg Inwentaryzacji przyrodniczej (2019r.)
- Roślinność szuwarowa wg Inwentaryzacji przyrodniczej (2019r.)
- rośliny żywicielskie motyli wg Inwentaryzacji przyrodniczej (2019r.)
- Tereny poddane zabiegom agrotechnicznym wg. Inwentaryzacji przyrodniczej (2021r.)
- Enklawa 3 użytek ekologiczny „Łąki na Klinach” (enklawy 1-6)
- Tereny wg KRZIZT wskazane do zagospodarowania jako las (ZL)
- roślinność pow. 3m wysokości

### ELEMENTY PROGNOZY:

- prognozowane znaczące przekształcenia funkcjonalno-przestrzenne w związku z możliwą realizacją zabudowy
- prognozowane znaczące przekształcenia w związku z rozwojem infrastruktury rekreacyjnej
- prognozowane przekształcenia w kierunku zieleni urządzonej publicznie dostępnej
- możliwość zalesień – zmiany na zbiorowiskach roślin zielonych oraz spontanicznych zbiorowiskach ruderalnych w różnych stadiach sukcesji
- dopuszczenie lokalizacji sanitariatów i budynków gospodarczych
- nowe odcinki dróg – przewidywane znaczące oddziaływania na środowisko
- najistotniejsze rejonry zakłóceń funkcjonowania powiązań przyrodniczych
- powiązania przyrodnicze
- możliwość lokalizacji parkingu podziemnego

### PROJEKTOWANE WSKAŹNIKI ZAGOSPODAROWANIA TERENU:

- Minimalny wskaźnik terenu biologicznie czynnego
- Maksymalny wskaźnik intensywności zabudowy
- Maksymalna wysokość zabudowy

