

**Wyłożenie projektu
zmiany planu
do publicznego wglądu
w dniach od 2 stycznia
do 31 stycznia 2024 r.**



Zmiana miejscowego planu „Nowa Huta Przyszłości – Igołomska Południe”

Dyskusja publiczna

30 stycznia 2024 r.



W dniu 7 lipca 2021 r. Rada Miasta Krakowa podjęła uchwałę w sprawie przystąpienia do sporządzania zmiany mpzp „Nowa Huta Przyszłości – Igołomska Południe”.

Cel zmiany planu

Umożliwienie lokalizacji przedsięwzięć – instalacji i urządzeń związanych z odnawialnymi źródłami energii w wybranych terenach oraz stworzenie warunków dla zrównoważonego rozwoju w zakresie rozbudowy systemu energetycznego, ze szczególnym uwzględnieniem możliwości zaopatrzenia w energię uzyskaną ze źródeł odnawialnych.

UCHWAŁA NR LXII/1798/21 RADY MIASTA KRAKOWA

z dnia 7 lipca 2021 r.

w sprawie przystąpienia do sporządzenia zmiany miejscowego planu zagospodarowania przestrzennego obszaru „Nowa Huta Przyszłości – Igołomska Południe”.

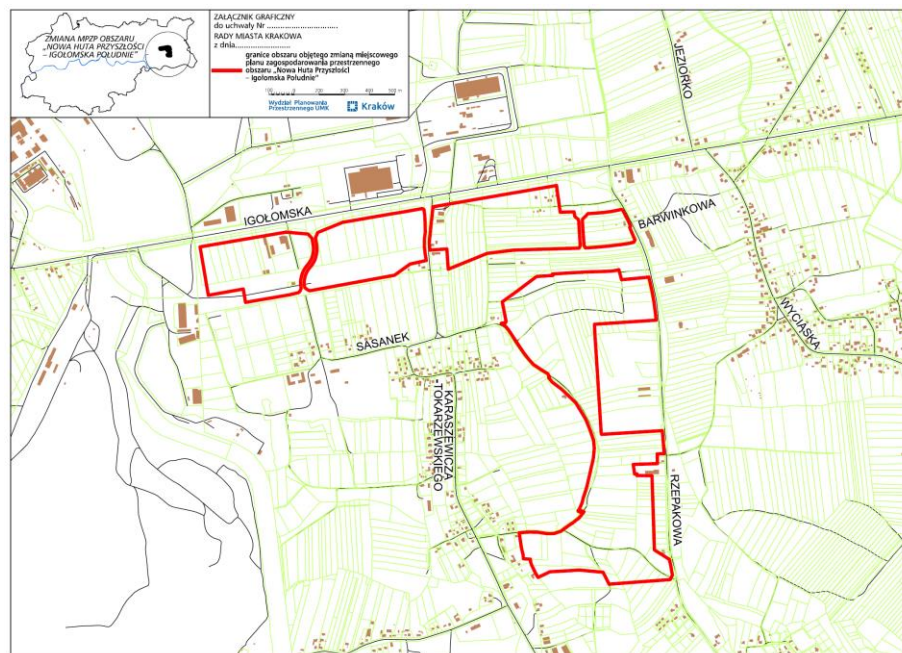
Na podstawie art. 14 ust. 1 ustawy z dnia 27 marca 2003 r. o planowaniu i zagospodarowaniu przestrzennym (Dz. U. z 2021 r. poz. 741, 784 i 922) uchwała się, co następuje:

§ 1. 1. Postanawia się o przystąpieniu do sporządzenia zmiany miejscowego planu zagospodarowania przestrzennego obszaru „Nowa Huta Przyszłości – Igołomska Południe” zwanego dalej „planem miejscowym”.

2. Granice obszaru objętego zmianą planu miejscowego określa załącznik graficzny stanowiący integralną część uchwały.

§ 2. Wykonanie uchwały powierza się Prezydentowi Miasta Krakowa.

§ 3. Uchwała wchodzi w życie z dniem podjęcia.

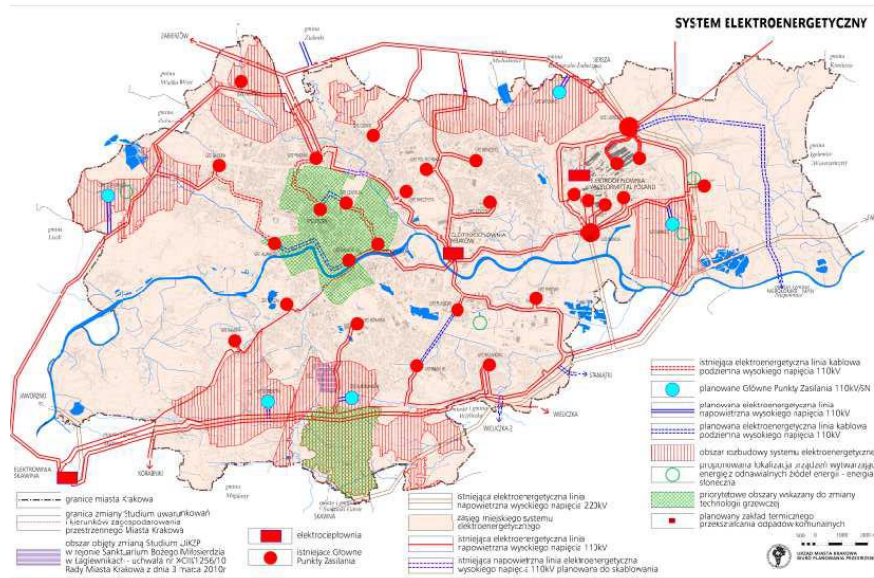
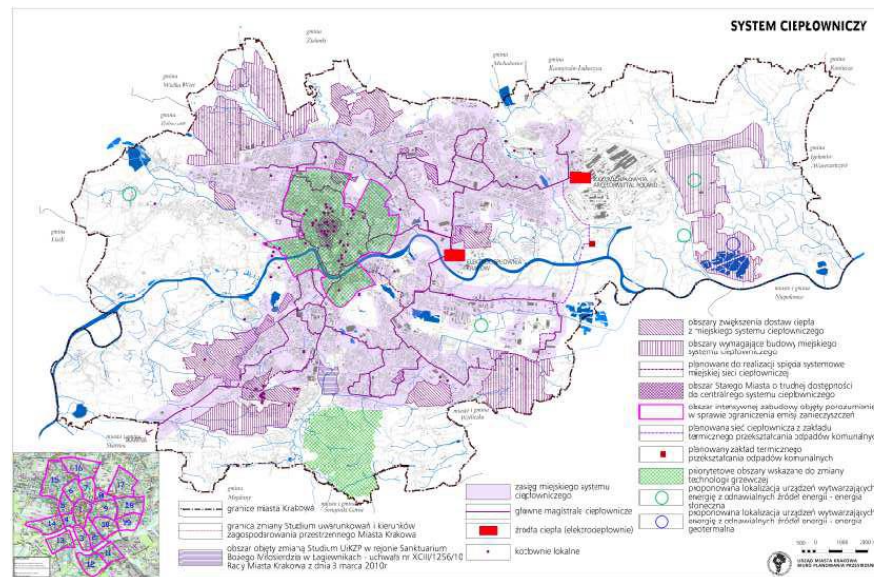


Studium

T. II – kierunki polityki przestrzennej

wytwarzanie energii ciepłej w kogeneracyjnych źródłach rozproszonych, w tym wykorzystujących energię odnawialną,

wytwarzanie energii elektrycznej w kogeneracyjnych źródłach rozproszonych, w tym wykorzystujących energię odnawialną.



Studium

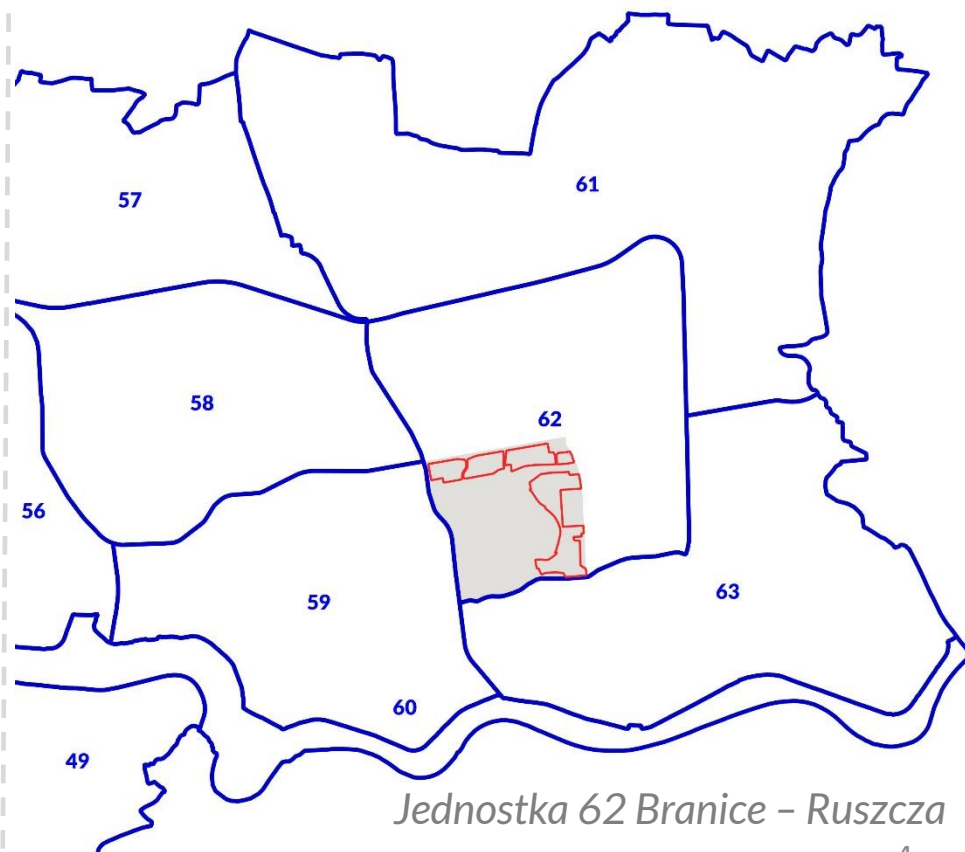
T. II – kierunki rozwoju

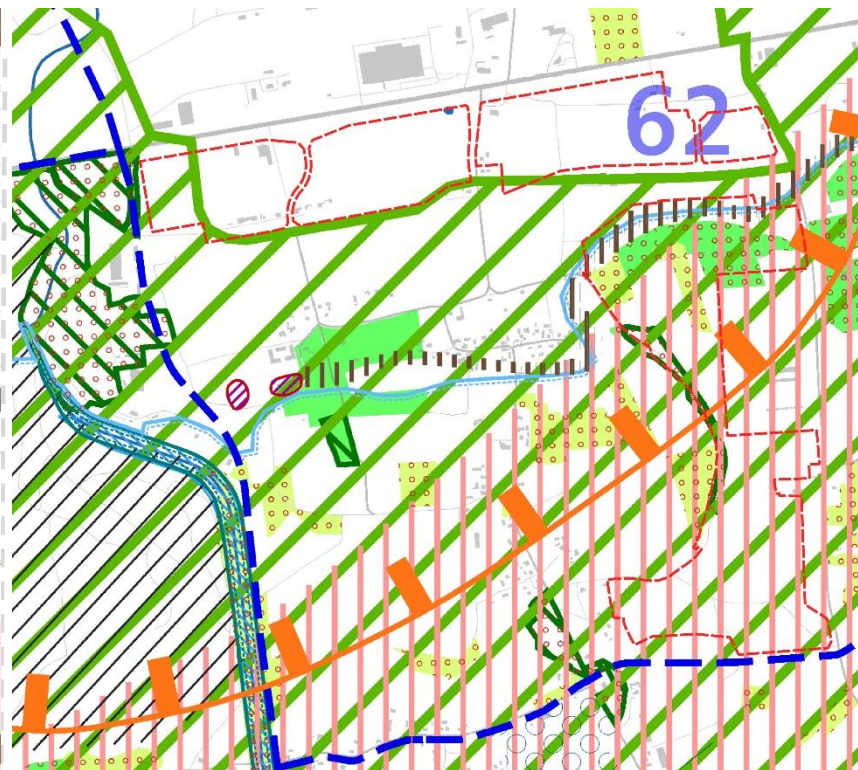
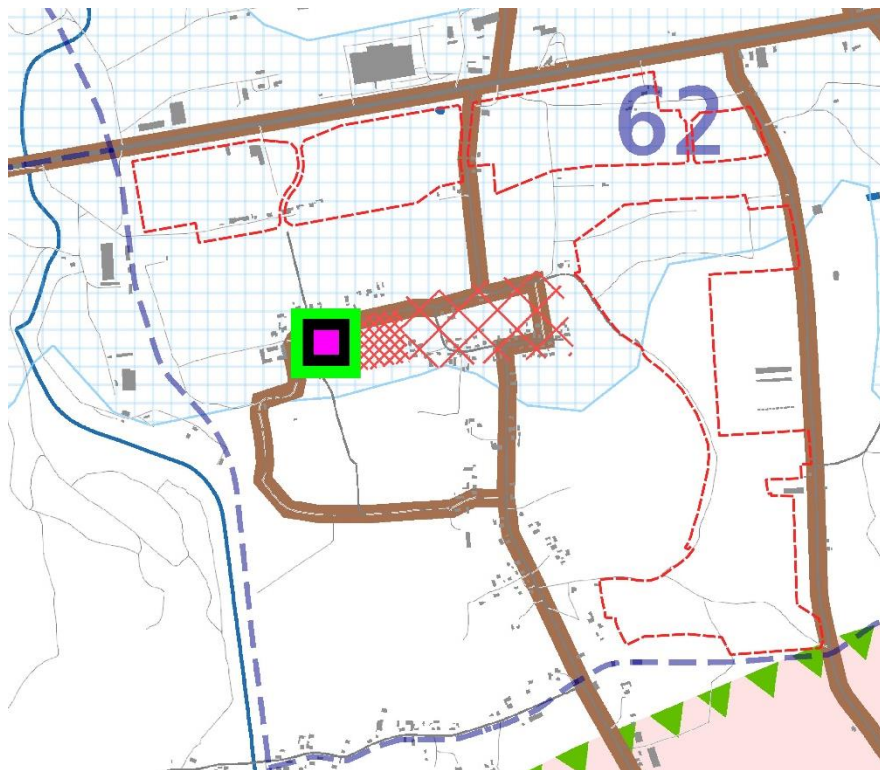
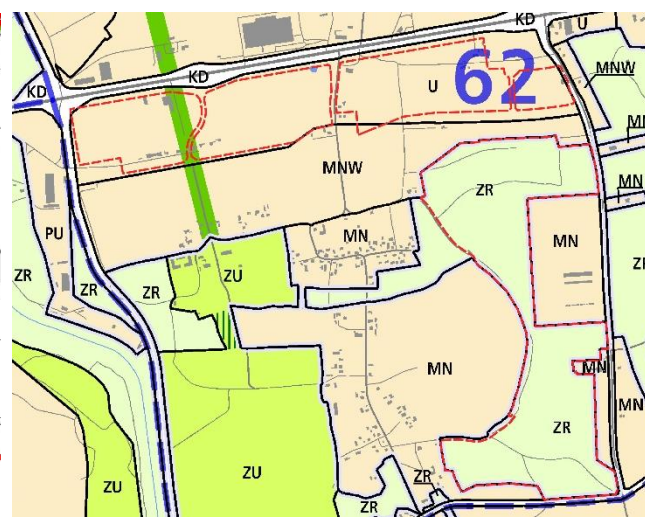
ograniczenie emisji zanieczyszczeń, w szczególności pyłowych, z pieców oraz kotłowni opalanych paliwem stałym oraz ograniczenie emisji innych substancji stanowiących o przekroczeniu standardów jakości powietrza poprzez:

- rozwój lokalnych źródeł ciepła poprzez preferowanie źródeł wykorzystujących energię odnawialną,
- **propozycja lokalizacji urządzeń wytwarzających energię z odnawialnych źródeł energii: energia słoneczna – rejon ul. Igołomskiej.**

T. III – wytyczne do planów miejscowych

Proponowana lokalizacja urządzeń wytwarzających energię z odnawialnych źródeł energii



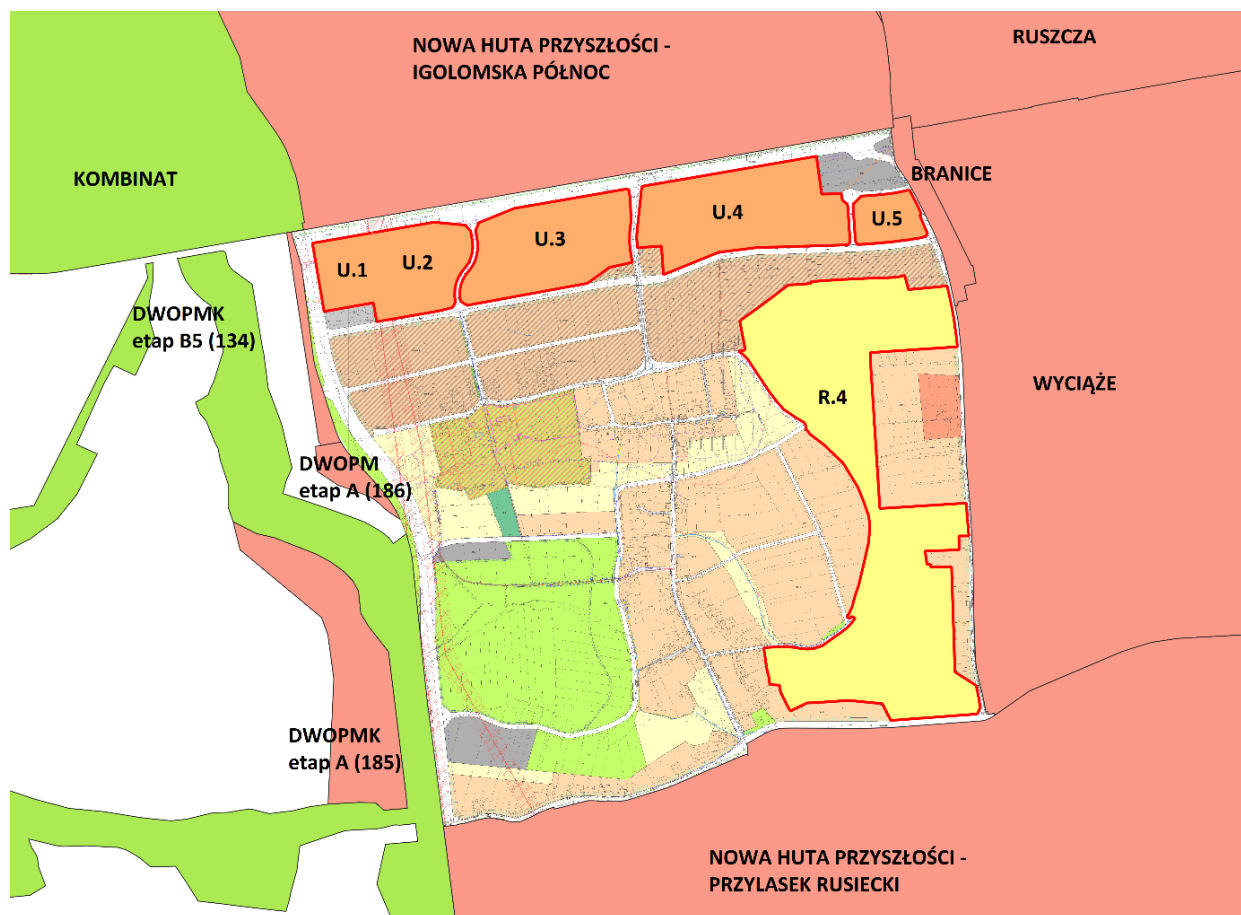


lokalizacja odnawialnych źródeł energii

system przyrodniczy

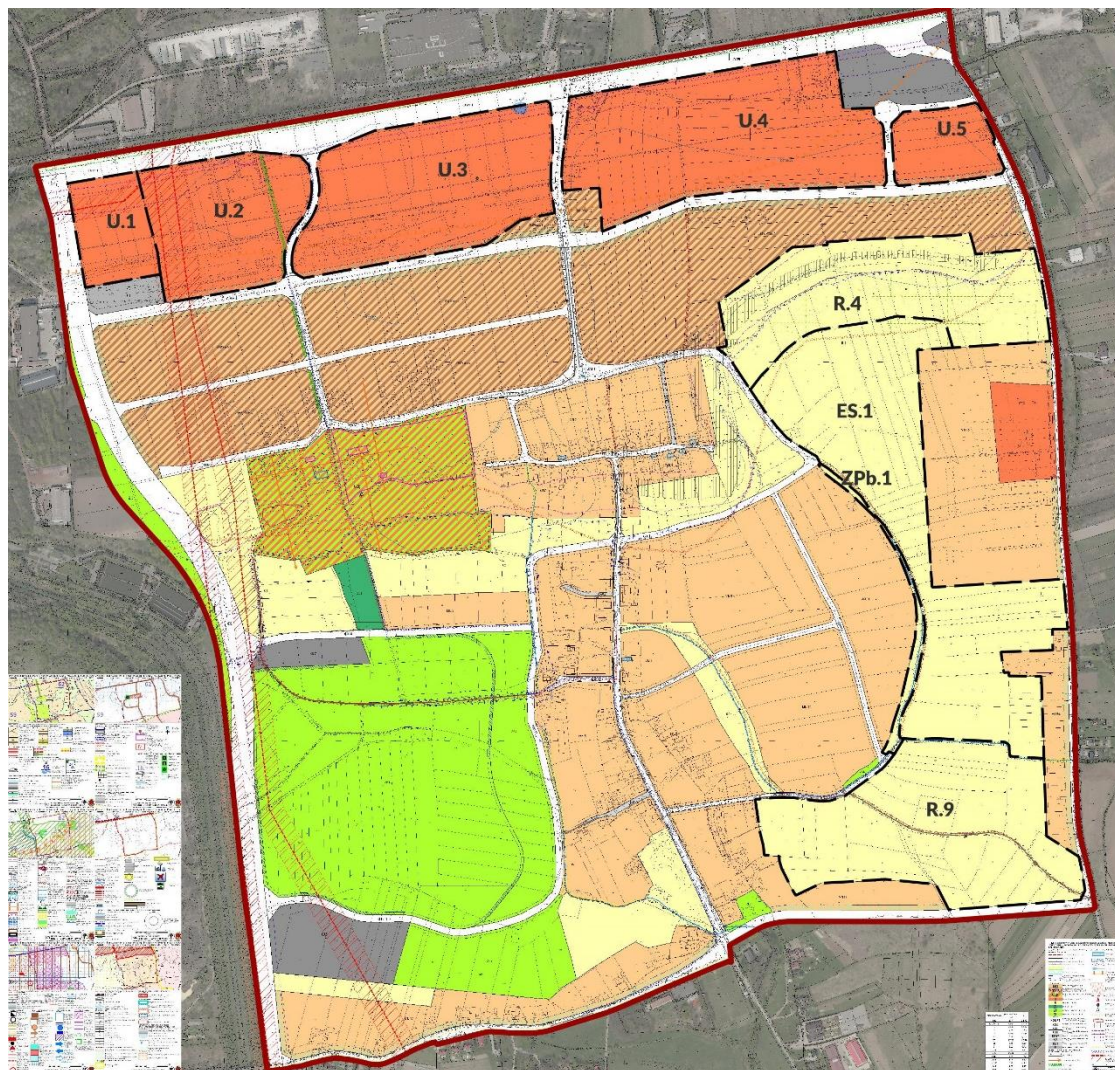
Plan obowiązujący

- U.1-U.5** - Tereny zabudowy usługowej, o podstawowym przeznaczeniu pod zabudowę obiektami usługowymi (w tym inkubatory przedsiębiorczości, parki technologiczne, centra technologiczne, usługi wysokich technologii) lub zabudowę obiektami przemysłu wysokich technologii i rzemiosła,
- R.4** - Teren rolniczy, o podstawowym przeznaczeniu pod tereny upraw rolnych i sady.



Plan obowiązujący

- U.1-U.4
nakaz kształtowania architektury high-tech w pasie terenu ograniczonym na rysunku planu linią regulacyjną wysokości zabudowy



architektura high-tech - należy przez to rozumieć kształtowanie zabudowy z maksymalnym wykorzystaniem nowych technologii zarówno w konstrukcji budynku (najczęściej stosowane materiały to stal, beton, szkło), jak i w jego wyposażeniu w instalacje i technologie, w tym technologie energii odnawialnej

Definicje:

fotowoltaice – należy przez to rozumieć obiekty i urządzenia budowlane wytwarzające energię elektryczną z promieniowania słonecznego

Elementy planu:

strefa izolacyjna dla fotowoltaiki (w terenie ES.1)

Tereny:

- **R.4, R.9,**
- **ZPb.1,**
- **ES.1.**

Elementy informacyjne:

- granica obszaru narażonego na zalanie w przypadku całkowitego zniszczenia wału przeciwpowodziowego dla wody 100-letniej w terenie R.4,
- kablowa doziemna linia elektroenergetyczna wysokiego napięcia 220 kV,
- kablowa doziemna linia elektroenergetyczna wysokiego napięcia 110 kV,
- gazociąg wysokiego ciśnienia wg decyzji Wojewody Małopolskiego WI-IV.747.1.11.2023 z 4.10.2023 r.

oraz dodatkowe zapisy dot. m.in.:

- granic stref ochronnych od urządzeń OZE,
- przedsięwzięć mogących znacząco oddziaływać na środowisko,
- zasad infrastruktury technicznej (zakaz instalacji wykorzystującej energię wiatru z wyjątkiem mikroinstalacji).



Tereny U.1-U.5



Tereny zabudowy usługowej,
oznaczone symbolem **U.1 – U.5**

o podstawowym przeznaczeniu pod zabudowę obiektami usługowymi (w tym: inkubatory przedsiębiorczości, parki technologiczne, centra technologiczne, usługi wysokich technologii) lub zabudowę obiektami przemysłu wysokich technologii i rzemiosła

zmiany na rysunku

Jako przeznaczenie uzupełniające ustala się możliwość:

- 1) lokalizacji obiektów magazynowo - składowych;
- 2) lokalizacji parkingów wielopoziomowych;
- 3) realizacji alei, pasaży i skwerów.
- 4) lokalizacji magazynów energii;
- 5) lokalizacji stacji ładowania pojazdów;

nowe zapisy

Teren ES.1

- Wyznacza się Teren infrastruktury technicznej, oznaczony symbolem **ES.1**, o podstawowym przeznaczeniu pod obiekty i urządzenia budowlane z zakresu infrastruktury elektroenergetyki (fotowoltaika).

Ustala się przeznaczenie uzupełniające pod tereny upraw rolnych, sadów, łąk.



agrofotowoltaika

ES.1



Teren ES.1

W zakresie zasad kształtowania zabudowy i zagospodarowania terenu ustala się:

- 1) minimalny wskaźnik terenu biologicznie czynnego: **70%**;
 - 2) Wskaźnik intensywności zabudowy: **0,01-0,15**;
 - 3) maksymalną wysokość zabudowy: **5 m**.
5. Dopuszcza się:
- 1) lokalizację dwóch miejsc parkingowych w strefie izolacyjnej dla fotowoltaiki;
 - 2) obiekty i urządzenia budowlane na potrzeby magazynowania lub przesyłu energii elektrycznej;
 - 3) jeden budynek gospodarczy o powierzchni zabudowy do 15 m².

W terenie ES.1 wyznacza się strefę izolacyjną dla fotowoltaiki, w której obowiązuje zakaz lokalizacji obiektów i urządzeń fotowoltaicznych.



Teren ZPb.1

Wyznacza się **Teren zieleni urządzonej**, oznaczony symbolem **ZPb.1**, o podstawowym przeznaczeniu pod ogrody lub zieleń towarzyszącą obiektom budowlanym.

2. W zakresie kształtowania zabudowy i zagospodarowania terenu, ustala się:

- 1) zakaz lokalizacji budynków;
- 2) dopuszczenie lokalizacji dodatkowych miejsc parkingowych;
- 3) minimalny wskaźnik terenu biologicznie czynnego: **80%**;
- 4) maksymalną wysokość zabudowy: **5 m**.

ZPb.1



Tereny R.4, R.9

1. Wyznacza się **Tereny rolnicze**, oznaczone symbolem R.4, R.9, o podstawowym przeznaczeniu pod tereny upraw rolnych, sady.

2. Jako przeznaczenie uzupełniające ustala się zieleni urządzoną oraz izolacyjną.

3. W zakresie zasad zagospodarowania terenu ustala się minimalny wskaźnik terenu biologicznie czynnego: **90%**.

Obszary o najwyższych walorach przyrodniczych (rejon występowania najcenniejszych zbiorowisk łąk wilgotnych) – teren R.4

R.4



łąki wilgotne

R.9



Zmiana miejscowego planu
„Nowa Huta Przyszłości –
Igołomska Południe”

Termin składania uwag do dnia 21 lutego 2024 r.

*z podaniem oznaczenia nieruchomości, której uwaga
dotyczy, a także imienia i nazwiska albo nazwy oraz
adresu zamieszkania albo siedziby.*

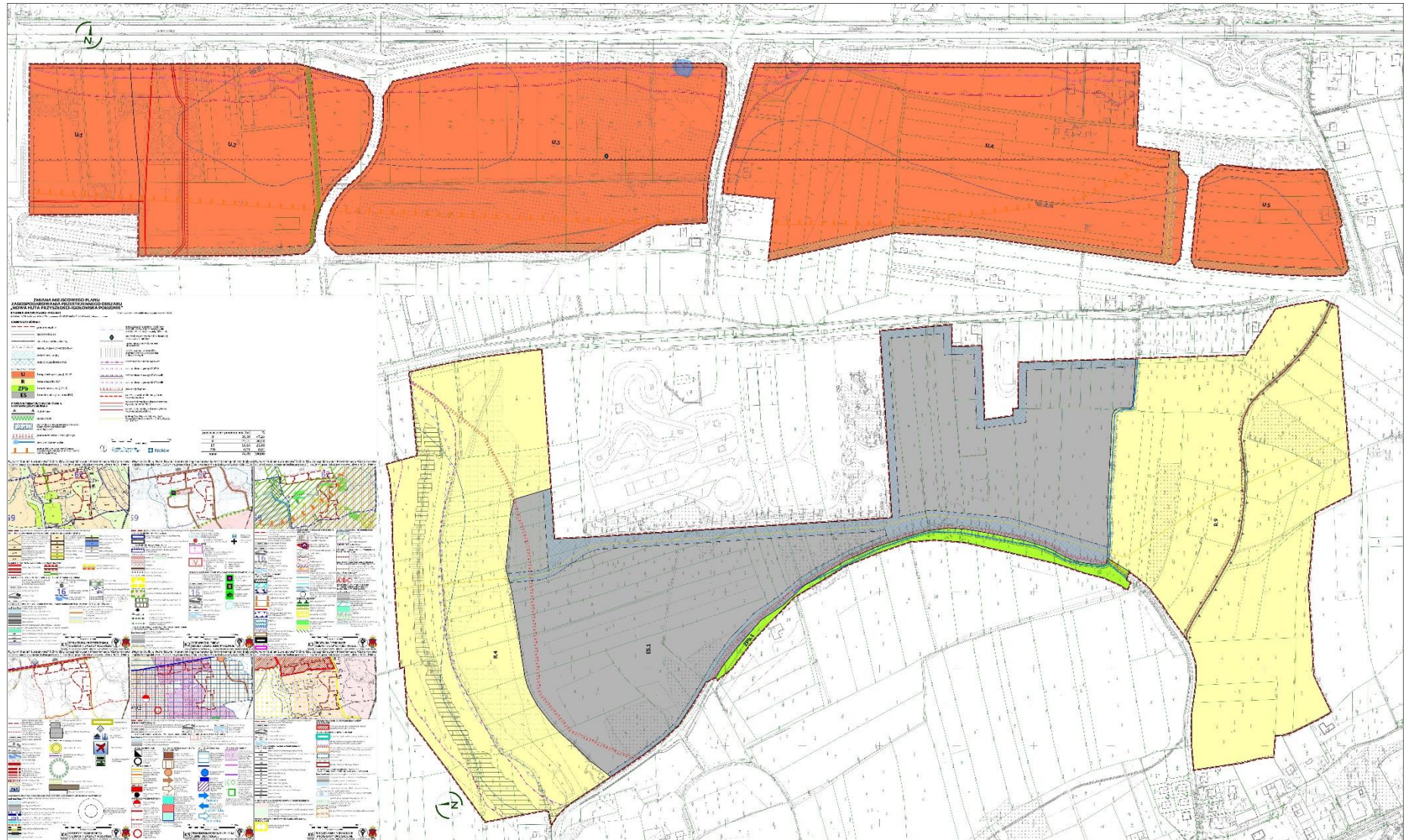
Uwagi można wносить w formie papierowej lub elektronicznej, w tym za pomocą środków komunikacji elektronicznej, w szczególności poczty elektronicznej lub formularza zamieszczonego w Biuletynie Informacji Publicznej na stronie internetowej: www.bip.krakow.pl/planowanieprzestrzenne (w zakładce WZORY) oraz za pośrednictwem platformy usług administracji publicznej.

W przypadku poczty elektronicznej – maile należy kierować na adres:

uwagi-bp@um.krakow.pl

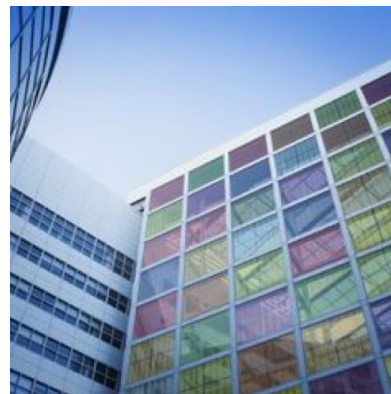
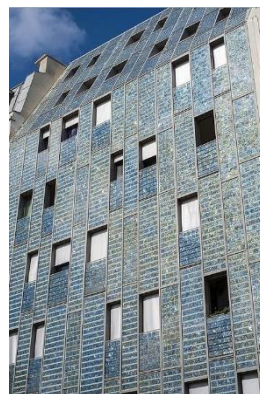
Forma papierowa obejmuje:

- złożenie pisma z uwagą w Punkcie Obsługi Mieszkańców Urzędu Miasta Krakowa (dzienniki podawcze, stanowiska informacyjno-podawcze) lub – w przypadku ograniczeń w bezpośredniej obsłudze klienta – wrzucenie do odpowiedniego pojemnika umieszczonego w pobliżu wejścia do budynku UMK,
- wysłanie drogą pocztową na adres: Urząd Miasta Krakowa, Wydział Planowania Przestrzennego, ul. Mogilska 41, 31-545 Kraków,
- przekazanie wypełnionego formularza w czasie prowadzonej dyskusji publicznej.





Zmiana miejscowego planu „Nowa Huta Przyszłości – Igołomska Południe”



(Inspiracje: resilience.org, sciencedirect.com, pinterest.com)

Dziękujemy za uwagę!