

# Wydział Planowania Przestrzennego UMK

## MIEJSCOWY PLAN ZAGOSPODAROWANIA PRZESTRZENNEGO OBSZARU „KANTOROWICE”

Dyskusja publiczna: 07.03.2024 r.



Kraków

Uchwała Nr LXX/1965/21  
Rady Miasta Krakowa z dnia 20.10.2021 r.

URZĄD MIASTA KRAKOWA

WYDZIAŁ PLANOWANIA PRZESTRZENNEGO

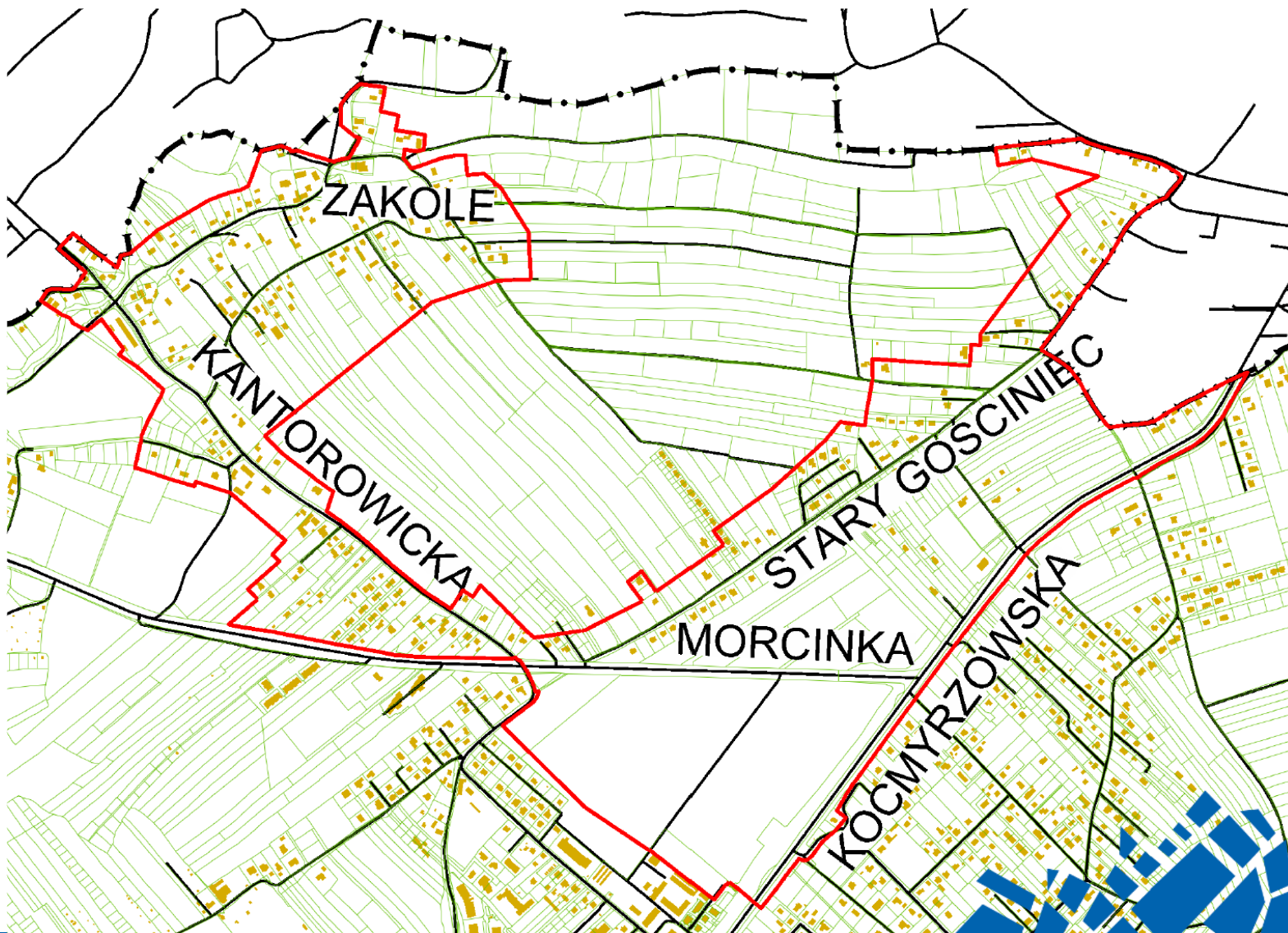
ul. Mogilska 41, 31-545 Kraków

Uchwała  
Nr LXX/1965/21  
Rady Miasta  
Krakowa z dnia  
20.10.2021 r.

POWIERZCHNIA  
PLANU  
100,72 ha



**GRANICA PLANU** –  
zgodnie z załącznikiem  
graficznym do Uchwały  
Rady Miasta Krakowa  
o przystąpieniu do  
sporządzania planu





**POWIERZCHNIA  
PLANU  
100,72 ha**

Celem planu jest:

- 1) określenie zasad kształtowania nowej zabudowy oraz warunków dla uzupełnienia zabudowy, o gabarytach i charakterze nawiązującym do zabudowy istniejącej;
- 2) stworzenie warunków do zapewnienia właściwego rozwoju komunikacyjnego obszaru;
- 3) wyznaczenie terenów ogólnodostępnych, służących wszystkim mieszkańcom, atrakcyjnych przestrzeni publicznych, terenów zieleni, sportu i rekreacji, wraz z ciągami pieszymi, które połączą te tereny.

*granice obszaru opracowania na tle ortofotomapy z 2020 roku*



**UDZIAŁ MIESZKAŃCÓW W PROCESIE PLANISTYCZNYM**

USTAWA  
z dnia 27 marca  
2003 r.  
o planowaniu  
i zagospodarowaniu  
przestrzennym  
(Dz. U. z 2023 r.  
poz. 977 ze zm.)

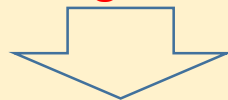
Sposoby rozpatrzenia  
wniosków oraz uwag są  
publikowane w Biuletynie  
Informacji Publicznej UMK  
na stronie internetowej  
[www.bip.krakow.pl](http://www.bip.krakow.pl)  
w zakładce Zarządzenia  
Prezydenta Miasta  
Krakowa

URZĄD MIASTA KRAKOWA  
WYDZIAŁ PLANOWANIA  
PRZESTRZENNEGO  
ul. Mogilska 41, 31-545 Kraków

Składanie wniosków do planu:  
**od dnia 5 listopada do 23 grudnia 2021 r.**



Wyłożenie projektu planu do publicznego wglądu  
**w dniach od 27 lutego do 26 marca 2024 r.**



Dyskusja publiczna nad przyjętymi w projekcie planu rozwiązaniami  
**w dniu 7 marca 2024 r. Sala Obrad godz. 15:30**



Składanie uwag dotyczących projektu planu  
**w terminie do 9 kwietnia 2024 r.**



**Wyłożenie do publicznego wglądu projektu planu  
wraz z prognozą oddziaływania na środowisko i niezbędną dokumentacją**

**w dniach od 27 lutego do 26 marca 2024 r.  
w Wydziale Planowania Przestrzennego Urzędu Miasta Krakowa, ul. Mogilska 41**

Udostępnienie do publicznego wglądu następuje poprzez:

- bezpośredni kontakt i obsługę w siedzibie Wydziału, w godz. 8.00-15.00 (z wyjątkiem sobót, niedziel i świąt); wizytę można umówić na konkretną godzinę – mailowo pod adresem: [bp.umk@um.krakow.pl](mailto:bp.umk@um.krakow.pl) lub telefonicznie pod nr: 12 616-8526, -8542;
- zamieszczenie projektu planu wraz z prognozą oddziaływania na środowisko na stronie internetowej: [www.bip.krakow.pl/planowanieprzestrzenne](http://www.bip.krakow.pl/planowanieprzestrzenne) (w zakładce *PLANY SPORZĄDZANE*)

**Uwagi do planu można składać do 9 kwietnia 2024 r.**

Sposób rozpatrzenia uwag (Zarządzenie Prezydenta Miasta Krakowa) jest publikowany w Biuletynie Informacji Publicznej UMK (adres strony podany powyżej)



**ZASADY SKŁADANIA UWAG (art. 8c ustawy)****Uwagi można wnosić w formie papierowej lub elektronicznej**

USTAWA  
z dnia 27 marca  
2003 r.  
o planowaniu  
i zagospodarowaniu  
przestrzennym  
(Dz. U. z 2023 r.  
poz. 977 ze zm.)

Forma papierowa:

- złożenie pisma z uwagą w Punkcie Obsługi Mieszkańców (dzienniki podawcze, stanowiska informacyjno-podawcze) lub – w przypadku ograniczeń w bezpośredniej obsłudze klienta – wrzucenie do odpowiedniego pojemnika umieszczonego w pobliżu wejścia do budynku Urzędu Miasta Krakowa,
- wysłanie drogą pocztową na adres:  
*Urząd Miasta Krakowa,  
Wydział Planowania Przestrzennego,  
ul. Mogilska 41, 31-545 Kraków,*
- przekazanie wypełnionego formularza w czasie prowadzonej dyskusji publicznej.

Forma elektroniczna:

- za pomocą środków komunikacji elektronicznej, w szczególności poczty elektronicznej lub formularza zamieszczonego w Biuletynie Informacji Publicznej na stronie internetowej: [www.bip.krakow.pl/planowanieprzestrzenne](http://www.bip.krakow.pl/planowanieprzestrzenne) (w zakładce WZORY)
- za pośrednictwem platformy usług administracji publicznej ePUAP.



W przypadku poczty elektronicznej –  
maile należy kierować na adres:

[uwagi-bp@um.krakow.pl](mailto:uwagi-bp@um.krakow.pl)







Ustalenia zmiany Studium, dotyczące kierunków zagospodarowania przestrzennego, zawarte

w **Tomie II** oraz **Tomie III**

wraz z rysunkiem Studium

– plansze **K1-K6**

są uwzględniane łącznie przy sporządzaniu planów miejscowych.



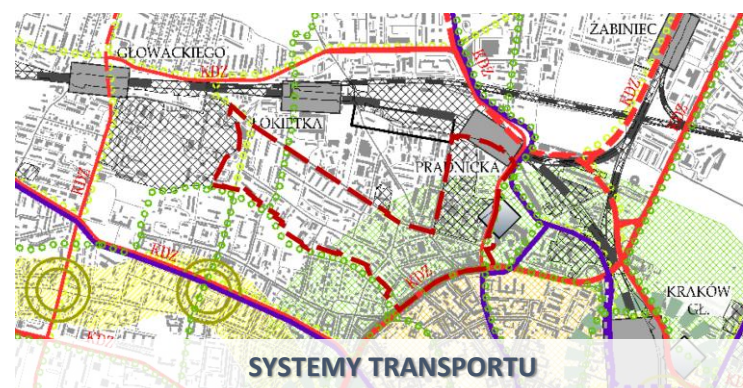
**K1**



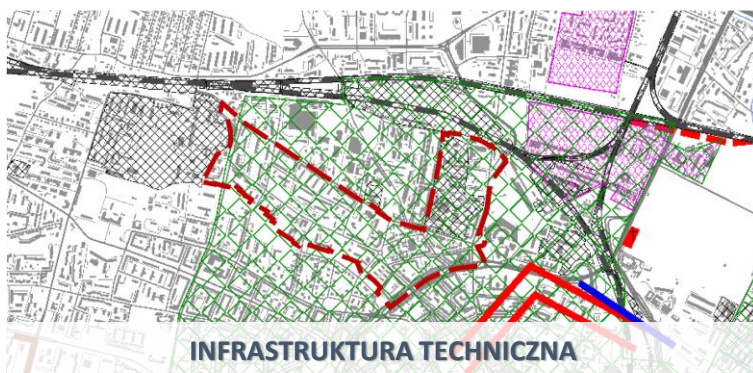
**K2**



**K3**



**K4**



**K5**



**K6**





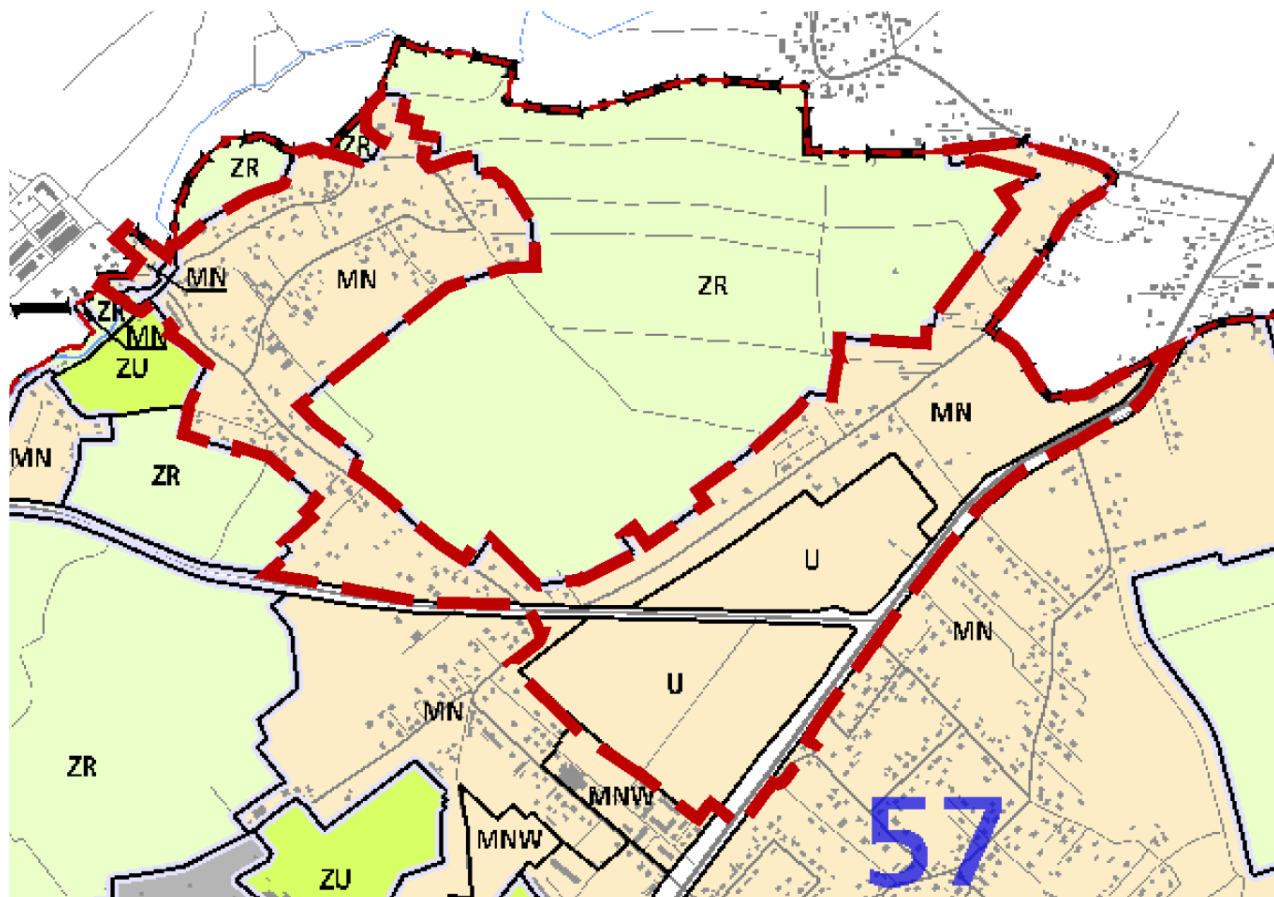
Uchwała  
Nr LXX/1965/21  
Rady Miasta  
Krakowa z dnia  
20.10.2021 r.

POWIERZCHNIA  
PLANU  
100,72 ha

STUDIUM  
UWARUNKOWAŃ  
I KIERUNKÓW  
ZAGOSPODAROWANIA  
PRZESTRZENNEGO  
MIASTA KRAKOWA

URZĄD MIASTA KRAKOWA  
WYDZIAŁ PLANOWANIA  
PRZESTRZENNEGO

ul. Mogińska 41, 31-545 Kraków



## MN – Tereny zabudowy mieszkaniowej jednorodzinnej

**Funkcja podstawowa** - Zabudowa jednorodzinna (realizowana jako budynki mieszkalne jednorodzinne lub ich zespoły, w których wydzielono do dwóch lokali mieszkalnych lub lokal mieszkalny oraz lokal użytkowy o powierzchni całkowitej nieprzekraczającej 30% powierzchni całkowitej budynku; wraz z niezbędnymi towarzyszącymi obiektami budowlanymi (m. in. parkingi, garaże, budynki gospodarcze) oraz z zielenią towarzyszącą zabudowie (w tym realizowaną jako ogrody przydomowe).

**Funkcja dopuszczalna** - Usługi inwestycji celu publicznego z zakresu infrastruktury społecznej, pozostałe usługi inwestycji celu publicznego, usługi: kultury, nauki, oświaty i wychowania, usługi sportu i rekreacji, usługi handlu detalicznego, usługi pozostałe, zieleń urządzona i nieurządzona m. in. w formie parków, skwerów, zieleńców, parków rzecznych, lasów, zieleni izolacyjnej.

## MINW – Tereny zabudowy mieszkaniowej jednorodzinnej i wielorodzinnej niskiej intensywności

**Funkcja podstawowa** - Zabudowa mieszkaniowa niskiej intensywności realizowana jako zabudowa jednorodzinna (MN) lub zabudowa budynkami wielorodzinnymi o gabarytach zabudowy jednorodzinnej, realizowana jako domy mieszkalne z wydzielonymi ponad dwoma lokalami mieszkalnymi, wille miejskie; wraz z niezbędnymi towarzyszącymi obiektami budowlanymi (m.in. parkingi, garaże, budynki gospodarcze) oraz z zielenią towarzyszącą zabudowie.

**Funkcja dopuszczalna** - Usługi inwestycji celu publicznego z zakresu infrastruktury społecznej, pozostałe usługi inwestycji celu publicznego, usługi: kultury, nauki, oświaty i wychowania, usługi sportu i rekreacji, usługi handlu detalicznego, usługi pozostałe, zieleń urządzona i nieurządzona m. in. w formie parków, skwerów, zieleńców, parków rzecznych, lasów, zieleni izolacyjnej.

Numer jednostki urbanistycznej	Kierunek w Studium	Wskaźniki	
		Minimalna powierzchnia biologicznie czynna	Maksymalna wysokość zabudowy
7	MN	70%/40%	11m/9m
	MINW	70%/40%	16m/13m

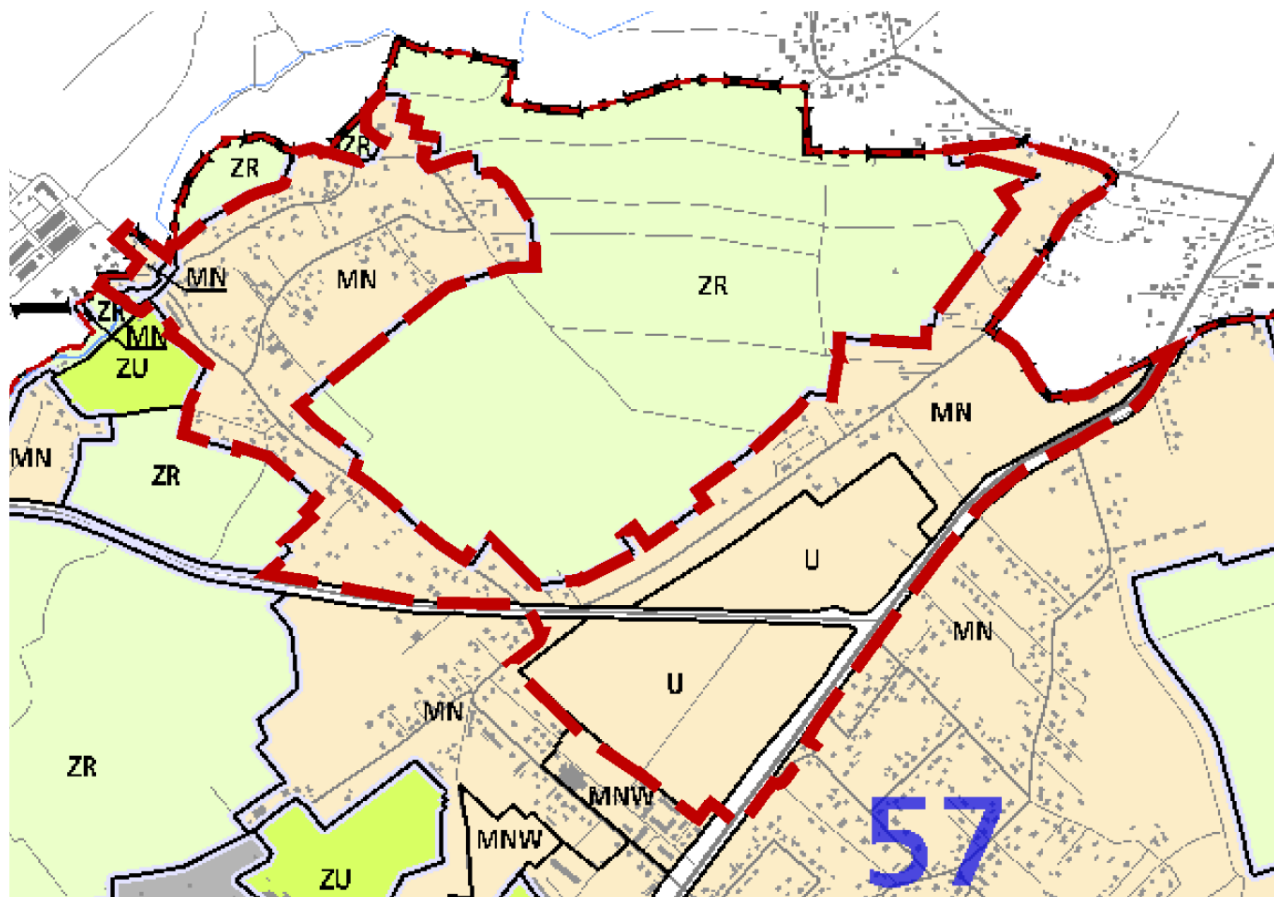
Uchwała  
Nr LXX/1965/21  
Rady Miasta  
Krakowa z dnia  
20.10.2021 r.

POWIERZCHNIA  
PLANU  
100,72 ha

STUDIUM  
UWARUNKOWAŃ  
I KIERUNKÓW  
ZAGOSPODAROWANIA  
PRZESTRZENNEGO  
MIASTA KRAKOWA

URZĄD MIASTA KRAKOWA  
WYDZIAŁ PLANOWANIA  
PRZESTRZENNEGO

ul. Mogińska 41, 31-545 Kraków



## U – Tereny usług

**Funkcja podstawowa** - Zabudowa usługowa realizowana jako budynki przeznaczone dla następujących funkcji: handel, biura, administracja, szkolnictwo i oświata, kultura, usługi sakralne, opieka zdrowotna, usługi pozostałe, obiekty sportu i rekreacji, rzemiosło, przemysł wysokich technologii wraz z niezbędnymi towarzyszącymi obiektami budowlanymi (m. in. parkingi, garaże) oraz zielenią towarzyszącą zabudowie.

**Funkcja dopuszczalna** – Zieleń urządzona i nieurzadzona, m. in. w formie parków, skwerów, zieleńców, parków rzecznych, lasów, zieleni izolacyjnej.

## ZR – Tereny zieleni nieurządzonej

**Funkcja podstawowa** - Różnorodne formy zieleni nieurządzonej, lasy, grunty rolne.

**Funkcja dopuszczalna** - zabudowa/zagospodarowanie terenu realizowana/e jako terenowe urządzenia sportowe, które nie zmniejszają określonego wskaźnika powierzchni biologicznie czynnej, wody powierzchniowe, stawy, rowy oraz zbiorniki wodne poeksploatacyjne, różnorodne formy zieleni urządzonej, zieleń izolacyjna, ogrody działkowe i botaniczne, rekultywacja wyrobisk w obrębie, których zakończona została eksploatacja kopalin, jeżeli zostały wskazane w tabelach strukturalnych jednostek urbanistycznych.

## KD – Tereny komunikacji

**Funkcja podstawowa:** Tereny komunikacji kołowej obejmujące korytarze podstawowego układu drogowo-ulicznego (w tym w przebiegu tunelowym), tereny pod autostrady, drogi ekspresowe i inne drogi publiczne (klasy głównej ruchu przyspieszonego, głównej i zbiorczej) oraz tereny miejskiej komunikacji szynowej, tereny i przystanki tramwaju, pętle tramwajowe i autobusowe.

**Funkcja dopuszczalna:** Parkingi wielopoziomowe przy pętlach komunikacji miejskiej.

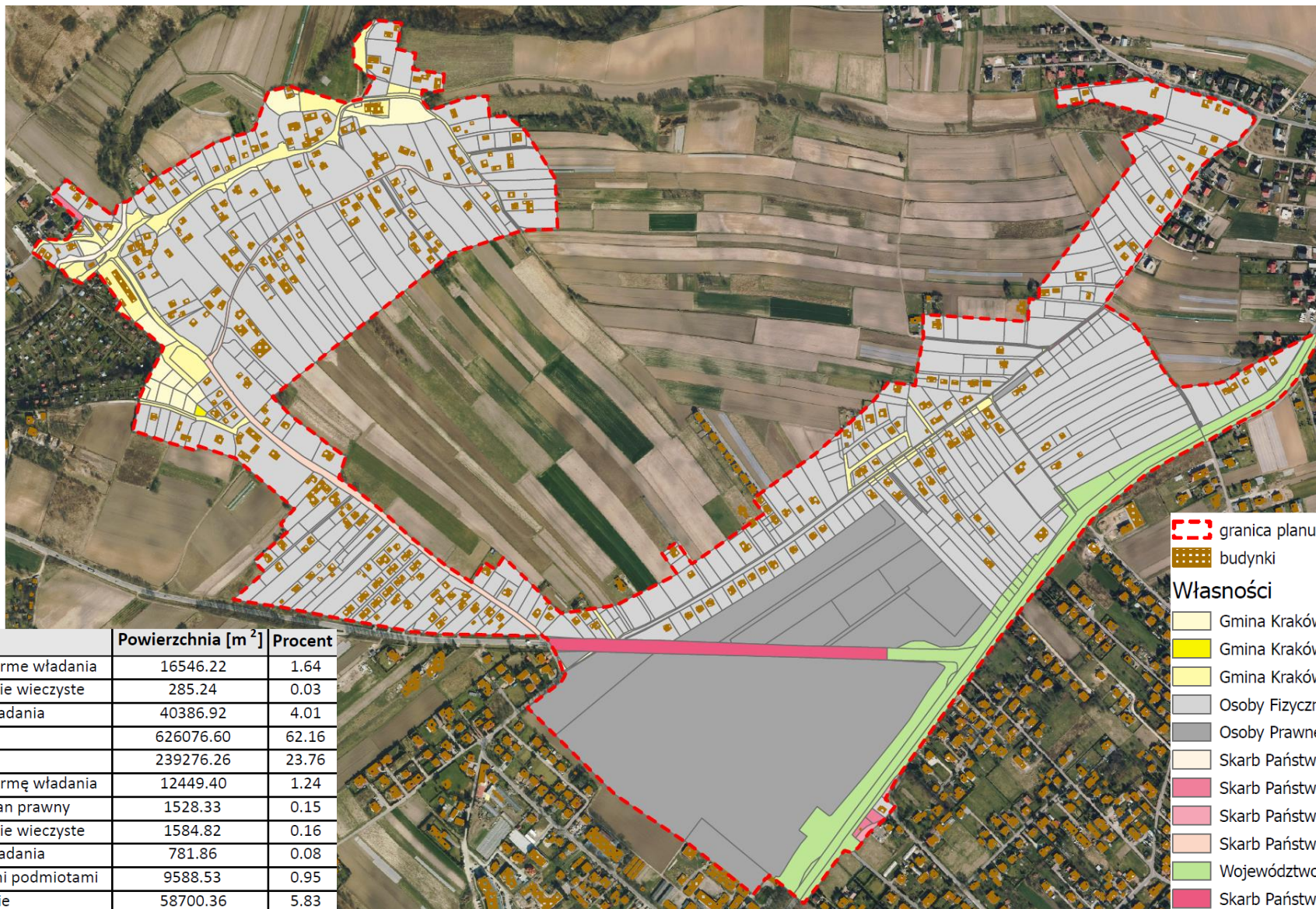
Numer jednostki urbanistycznej	Kierunek w Studium	Wskaźniki	
		Minimalna powierzchnia biologicznie czynna	Maksymalna wysokość zabudowy
7	U	20%/40%	16 m
	ZR	90%	-










## STRUKTURA WŁASNOŚCI GRUNTÓW





 granica planu


 budynki


### Własności


 Gmina Kraków nie oddane w żadną formę władania


 Gmina Kraków oddane w użytkowanie wieczyste


 Gmina Kraków różne formy władania


 Osoby Fizyczne

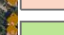
 Osoby Prawne


 Skarb Państwa nieuregulowany stan prawny

 Skarb Państwa oddane w użytkowanie wieczyste

 Skarb Państwa różne formy władania

 Skarb Państwa współwłasność z innymi podmiotami

 Województwo małopolskie

 Skarb Państwa nie oddane w żadną formę władania

OPIS	Powierzchnia [m <sup>2</sup> ]	Procent
Gmina Kraków nie oddane w żadną formę władania	16546.22	1.64
Gmina Kraków oddane w użytkowanie wieczyste	285.24	0.03
Gmina Kraków różne formy władania	40386.92	4.01
Osoby Fizyczne	626076.60	62.16
Osoby Prawne	239276.26	23.76
Skarb Państwa nie oddane w żadną formę władania	12449.40	1.24
Skarb Państwa nieuregulowany stan prawny	1528.33	0.15
Skarb Państwa oddane w użytkowanie wieczyste	1584.82	0.16
Skarb Państwa różne formy władania	781.86	0.08
Skarb Państwa współwłasność z innymi podmiotami	9588.53	0.95
Województwo małopolskie	58700.36	5.83



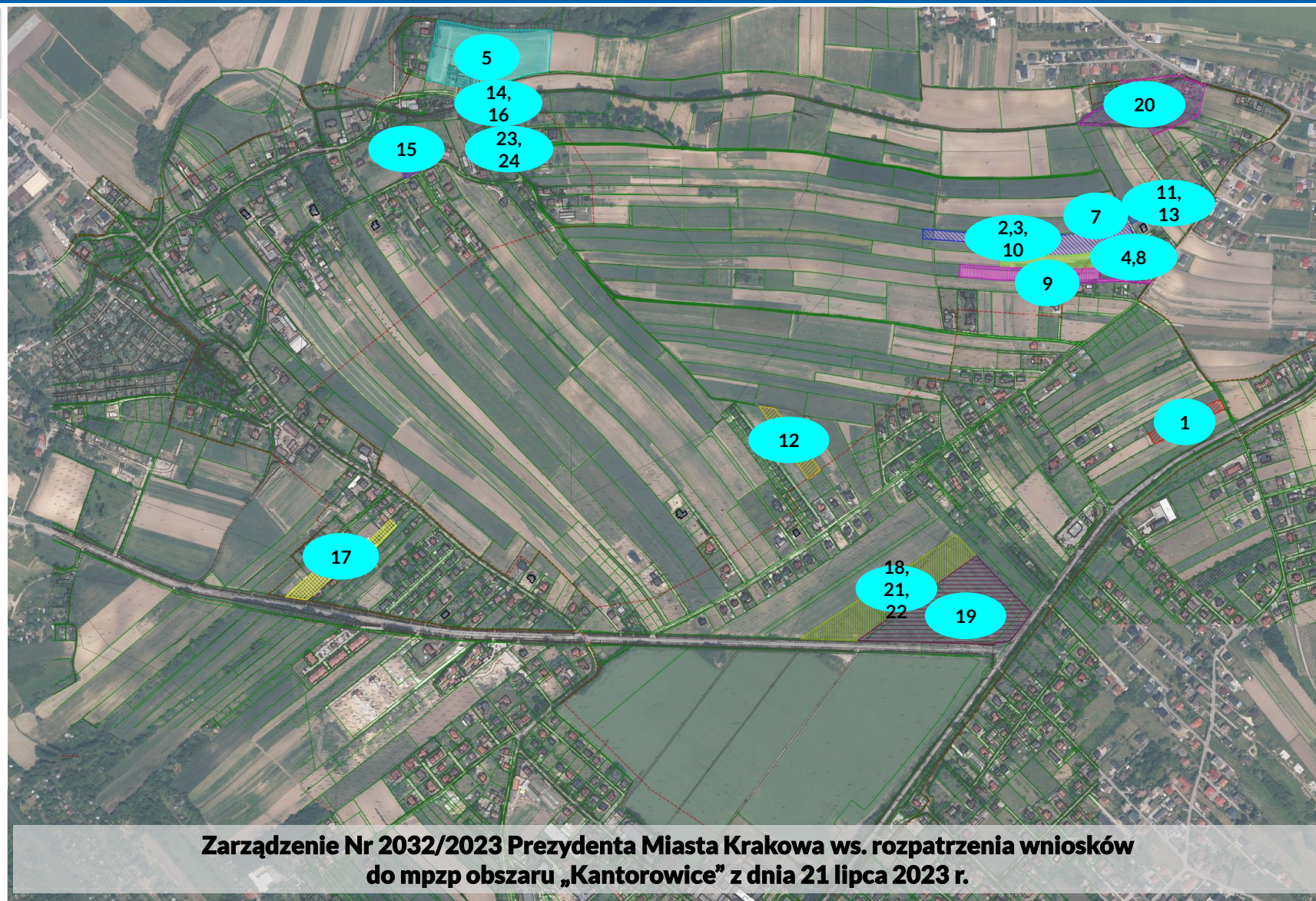
## WNIOSKI DO PLANU PO OGŁOSZENIU O PRZYSTĄPIENIU

-24

### Wnioski dotyczyły:

- wyznaczenia terenów zabudowy mieszkaniowej jednorodzinnej [w1, w2, w3, w4, w7, w8, w9, w10, w11, w12, w13, w14, w15, w16, w17, w20, w23, w24]
- wyznaczenia terenów inwestycyjnych [w5]
- wyznaczenia zabudowy mieszkaniowej wielorodzinnej niskiej intensywności lub zabudowy mieszkaniowej jednorodzinnej [w18, w20, w21]
- wyznaczenia konkretnych wskaźników zabudowy [w18, w19, w21, w22]
- wyznaczenia zabudowy usługowej [w19, w22, w33]
- wyznaczenia terenów zieleni i drogi dojazdowej [w20, w28]

URZĄD MIASTA KRAKOWA  
WYDZIAŁ PLANOWANIA  
PRZESTRZENNEGO  
ul. Mogilska 41, 31-545 Kraków



Zarządzenie Nr 2032/2023 Prezydenta Miasta Krakowa ws. rozpatrzenia wniosków do mpzp obszaru „Kantorowice” z dnia 21 lipca 2023 r.



EKOFIZJOGRAFIA

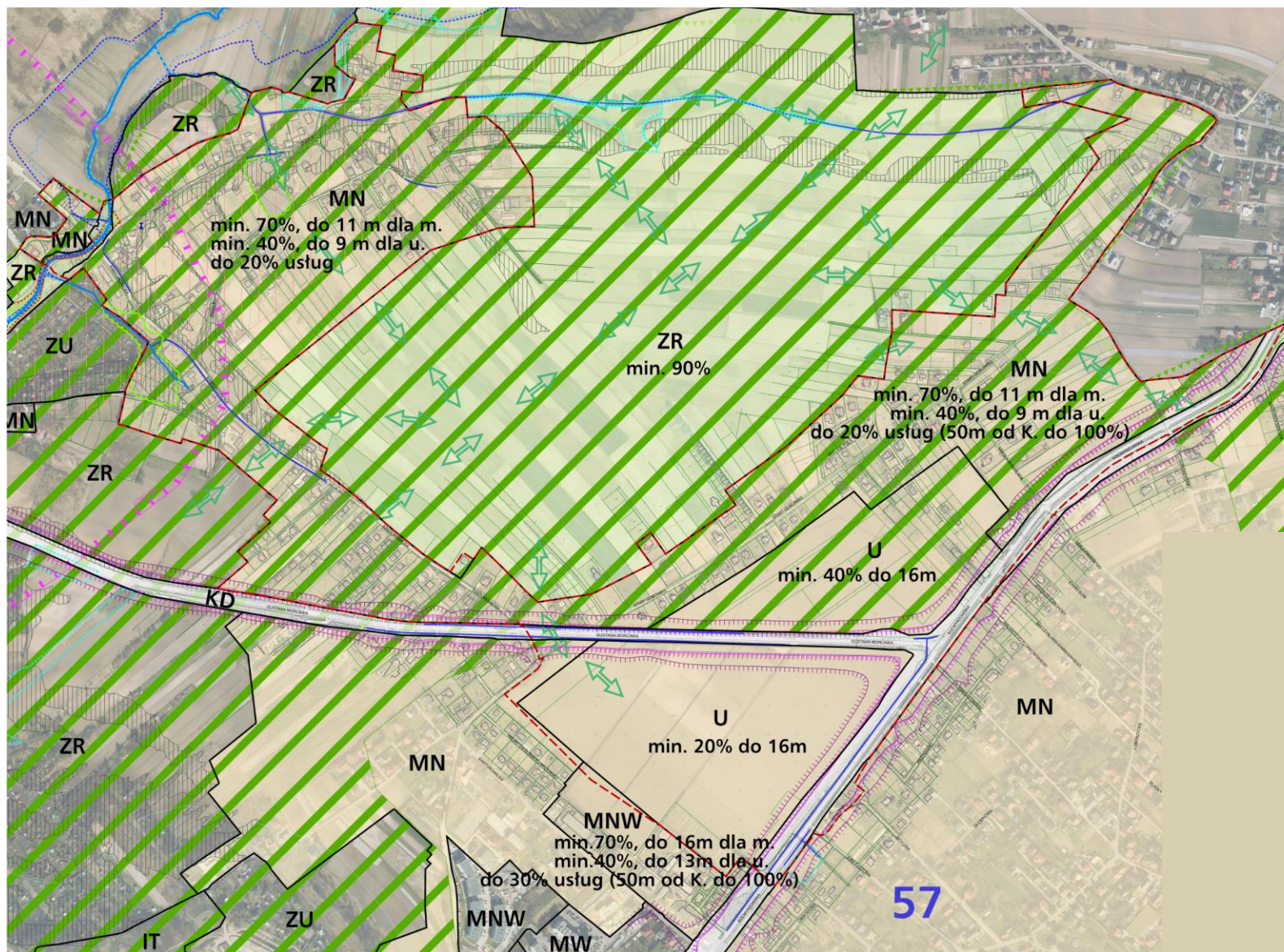


- strefa A
- strefa B
- strefa C
- strefa D
- strefa E

- granica Miasta Krakowa
- granica obszaru objętego planem
- linie rozgraniczające obowiązujące przeznaczenia
- opisy obowiązujące przeznaczenia
- Zainwestowanie i użytkowanie terenu**
- zabudowa wielorodzinna wraz z zielenią towarzyszącą
- zabudowa jednorodzinna wraz z zielenią towarzyszącą
- zabudowa zagrodowa
- zabudowa usługowa wraz z zielenią towarzyszącą
- stacja paliw
- teren w budowie
- zadrzewienia
- uprawa na gruntach rolnych
- odłogi
- ogródki działkowe
- tereny rekreacyjne
- istniejące powiązania ekologiczne
- punkty widokowe
- cenne przyrodniczo zadrzewienia
- roślinność wysoka
- Tereny najcenniejsze pod względem przyrodniczym**
- Łęgo wierzbowo-topolowy
- Wałorzęzła przyrodnicza wg „Mapy roślinności rzeczywistej m. Krakowa”
- Obszary o najwyższym walorze przyrodniczym
- Obszary o wysokim walorze przyrodniczym
- Uwarunkowania fizjograficzne**
- Uwarunkowania ekofizjograficzne**
- izofona hałasu drogowego LN=59 dB wg Mapy akustycznej miasta Krakowa z 2017 r.
- izofona hałasu drogowego LDWN=64 dB wg Mapy akustycznej miasta Krakowa z 2017 r.
- izofona hałasu drogowego LDWN=68 dB wg Mapy akustycznej miasta Krakowa z 2017 r.
- Źródło promieniowania PEM - stacja bazowa
- Źródło promieniowania PEM - linia elektroenergetyczna
- Granica udokumentowanego Głównego Zbiornika Wód Podziemnych nr 326 Częstochowa
- studnie awaryjnego zaopatrzenia miasta w wodę
- potok
- najstromejsze rowy
- tereny o spadkach ponad 12 %
- Obszar o niskim prawdopodobieństwie wystąpienia powodzi Q02
- Obszar o wysokim prawdopodobieństwie wystąpienia powodzi Q10
- Obszar o średnim prawdopodobieństwie wystąpienia powodzi Q1
- Gleby klasy I
- Gleby klasy II
- Gleby klasy III



SYNTEZA  
UWARUNKOWAŃ



	granica obszaru objętego planem
<b>57</b>	numer jednostki urbanistycznej (cały obszar w zasięgu strefy nr 57)
	linie rozgraniczające tereny o różnym sposobie użytkowania
<b>KIERUNKI ZAGOSPODAROWANIA WYODREBNIONYCH KATEGORII TERENÓW</b>	
<b>MN</b>	tereny zabudowy mieszkaniowej jednorodzinnej
<b>U</b>	tereny usług
<b>ZR</b>	tereny zieleni nieurządzonej
<b>KD</b>	tereny komunikacji
<b>STREFA NADZORU ARCHEOLOGICZNEGO</b>	
	granica strefy nadzoru archeologicznego
<b>STRUKTURA SYSTEMU PRZYRODNICZEGO</b>	
	strefa kształtowania systemu przyrodniczego
<b>WARUNKI AEROSANITARNE</b>	
	obszary wymiany powietrza
<b>STREFA OCHRONY I KSZTAŁTOWANIA KRAJOBRAZU</b>	
	strefa ochrony i kształtowania krajobrazu (cały obszar planu położony w granicach strefy)
<b>Uwarunkowania przyrodnicze, krajobrazowe i kulturowe</b>	
	istniejące powiązania ekologiczne
	cenne przyrodniczo zadrzewienia
<b>Tereny najcenniejsze pod względem przyrodniczym</b>	
	Łęgi wierzbowo-topolowy
<b>Waloryzacja przyrodnicza wg „Mapy roślinności i rzeczywistej m. Krakowa”</b>	
	Obszary o najwyższym walorze przyrodniczym
	Obszary o wysokim walorze przyrodniczym
<b>Uwarunkowania fizjograficzne</b>	
<b>Uwarunkowania ekofizjograficzne</b>	
	izofona hałasu drogowego LN=59 dB wg Strategicznej mapy hałasu Miasta Krakowa z 2022 r.
	izofona hałasu drogowego LDWN=64 dB wg Strategicznej mapy hałasu Miasta Krakowa z 2022 r.
	izofona hałasu drogowego LDWN=68 dB wg Strategicznej mapy hałasu Miasta Krakowa z 2022 r.
	Granica udokumentowanego Głównego Zbiornika Wód Podziemnych nr 326 Częstochowa
	studnie awaryjne zaopatrzenia miasta w wodę
	potok
	najstosłniejsze rowy
	tereny o spadkach ponad 12 %
	Obszar o niskim prawdopodobieństwie wystąpienia powodzi Q02
	Obszar o wysokim prawdopodobieństwie wystąpienia powodzi Q10
	Obszar o średnim prawdopodobieństwie wystąpienia powodzi Q1

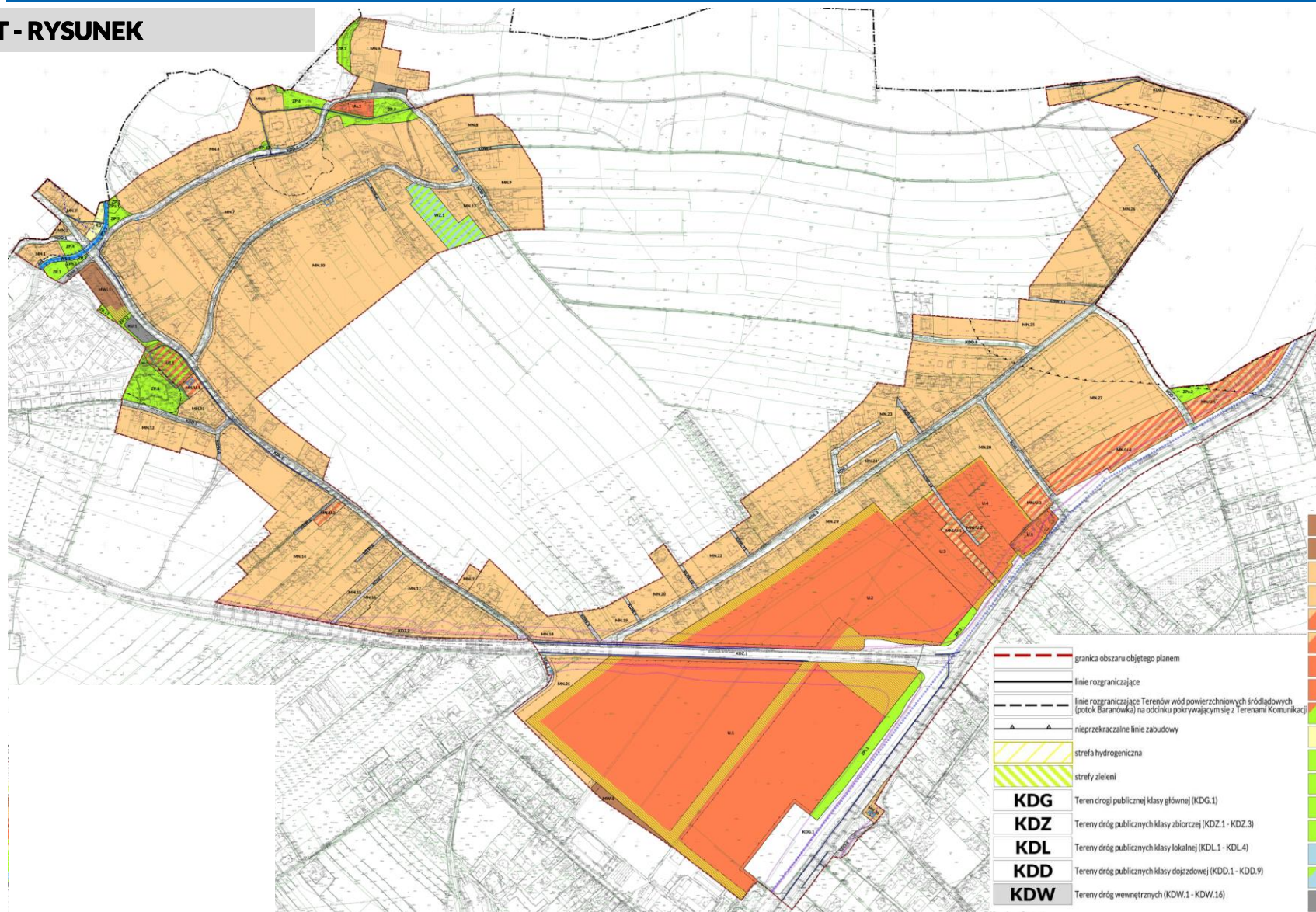
**PROJEKT MIEJSCOWEGO PLANU ZAGOSPODAROWANIA  
PRZESTRZENNEGO OBSZARU „KANTOROWICE”**

**- RYSUNEK**





## PROJEKT - RYSUNEK



### BILANS

Przeznaczenie	Powierzchnia [ha]	[%]
MW	0,16	0,16
MWi	0,34	0,34
MN	54,42	54,02
MNi	0,09	0,09
MN/U	2,20	2,18
MNi/U	0,43	0,43
U	24,37	24,19
Uo	0,15	0,15
US	0,35	0,35
R	0,12	0,12
ZP	1,63	1,62
ZPb	0,03	0,03
ZPz	0,16	0,16
ZPi	0,63	0,63
WS	0,14	0,14
WZ	0,62	0,62
KU	0,18	0,18
KDG	6,74	6,69
KDZ	1,61	1,60
KDL	2,72	2,70
KDD	2,86	2,84
KDW	0,77	0,76
SUMA	100,72	100,00

<b>MW</b>	Tereny zabudowy mieszkaniowej wielorodzinnej (MW.1)
<b>MWi</b>	Tereny zabudowy mieszkaniowej wielorodzinnej istniejącej (MWi.1)
<b>MN</b>	Tereny zabudowy mieszkaniowej jednorodzinnej (MN.1 - MN.3)
<b>MNi</b>	Tereny zabudowy mieszkaniowej jednorodzinnej istniejącej (MNi.1)
<b>MN/U</b>	Tereny zabudowy mieszkaniowej jednorodzinnej lub usługowej (MN/U.1 - MN/U.5)
<b>MNi/U</b>	Tereny zabudowy mieszkaniowej jednorodzinnej istniejącej lub usługowej (MNi/U.1, MNi/U.2)
<b>U</b>	Tereny zabudowy usługowej (U.1 - U.5)
<b>Uo</b>	Tereny zabudowy usługowej (Uo.1)
<b>US</b>	Tereny sportu i rekreacji (US.1)
<b>R</b>	Tereny rolnicze (R.1, R.2)
<b>ZP</b>	Tereny zieleni urządzonej (ZP.1 - ZP.12)
<b>ZPb</b>	Tereny zieleni urządzonej (ZPb.1)
<b>ZPz</b>	Tereny zieleni urządzonej (ZPz.1, ZPz.2)
<b>ZPi</b>	Tereny zieleni urządzonej (ZPi.1, ZPi.2)
<b>WS</b>	Tereny wód powierzchniowych śródlądowych (WS.1, WS.2)
<b>WZ</b>	Tereny infrastruktury przeciwpowodziowej (WZ.1)
<b>KU</b>	Tereny obsługi i urządzeń komunikacyjnych (KU.1, KU.2)

	granica obszaru objętego planem
	linie rozgraniczające
	linie rozgraniczające Terenów wód powierzchniowych śródlądowych (potok Baranówka) na odcinku pokrywającym się z Terenami Komunikacji
	nieprzekraczalne linie zabudowy
	strefa hydrogeniczna
	strefy zieleni
<b>KDG</b>	Tereny dróg publicznych klasy głównej (KDG.1)
<b>KDZ</b>	Tereny dróg publicznych klasy zbiorczej (KDZ.1 - KDZ.3)
<b>KDL</b>	Tereny dróg publicznych klasy lokalnej (KDL.1 - KDL.4)
<b>KDD</b>	Tereny dróg publicznych klasy dojazdowej (KDD.1 - KDD.9)
<b>KDW</b>	Tereny dróg wewnętrznych (KDW.1 - KDW.16)



## tereny komunikacji

### BILANS

Przeznaczenie	Powierzchnia [ha]	[%]
MW	0,16	0,16
MWi	0,34	0,34
MN	54,42	54,02
MNi	0,09	0,09
MN/U	2,20	2,18
MNi/U	0,43	0,43
U	24,37	24,19
Uo	0,15	0,15
US	0,35	0,35
R	0,12	0,12
ZP	1,63	1,62
ZPb	0,03	0,03
ZPz	0,16	0,16
ZPi	0,63	0,63
WS	0,14	0,14
WZ	0,62	0,62
KU	0,18	0,18
<b>KDG</b>	<b>6,74</b>	<b>6,69</b>
<b>KDZ</b>	<b>1,61</b>	<b>1,60</b>
<b>KDL</b>	<b>2,72</b>	<b>2,70</b>
<b>KDD</b>	<b>2,86</b>	<b>2,84</b>
<b>KDW</b>	<b>0,77</b>	<b>0,76</b>
<b>SUMA</b>	<b>100,72</b>	<b>100,00</b>

URZĄD MIASTA KRAKOWA

WYDZIAŁ PLANOWANIA PRZESTRZENNEGO

ul. Mogilska 41, 31-545 Kraków



- KDG.1 —
- KDZ.1-KDZ.3 —
- KDL.1-KDL.4 —
- KDD.1-KDD.9 —
- KDW.1-KDW.16 —

## MW.1 MWi.1

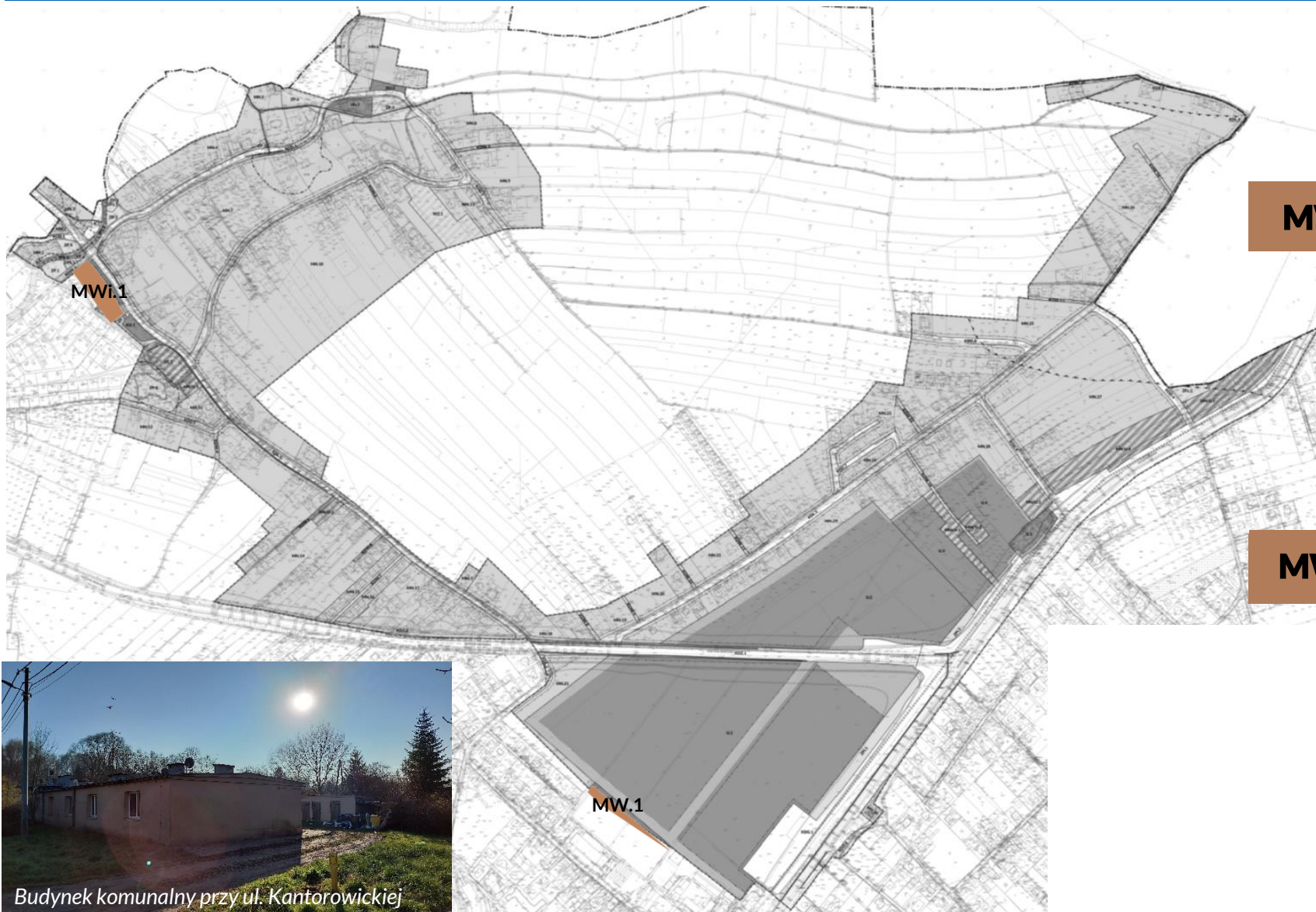
### BILANS

Przeznaczenie	Powierzchnia [ha]	[%]
MW	0,16	0,16
MWi	0,34	0,34
MN	54,42	54,02
MNi	0,09	0,09
MN/U	2,20	2,18
MNi/U	0,43	0,43
U	24,37	24,19
U <sub>o</sub>	0,15	0,15
US	0,35	0,35
R	0,12	0,12
ZP	1,63	1,62
ZPb	0,03	0,03
ZPz	0,16	0,16
ZPi	0,63	0,63
WS	0,14	0,14
WZ	0,62	0,62
KU	0,18	0,18
KDG	6,74	6,69
KDZ	1,61	1,60
KDL	2,72	2,70
KDD	2,86	2,84
KDW	0,77	0,76
SUMA	100,72	100,00

URZĄD MIASTA KRAKOWA

WYDZIAŁ PLANOWANIA  
PRZESTRZENNEGO

ul. Mogilska 41, 31-545 Kraków



**MW**

Tereny zabudowy mieszkaniowej wielorodzinnej, o podstawowym przeznaczeniu pod zabudowę budynkami mieszkalnymi wielorodzinnymi

**MWi**

Tereny zabudowy mieszkaniowej wielorodzinnej istniejącej, o podstawowym przeznaczeniu pod zabudowę budynkami mieszkalnymi wielorodzinnymi



Budynek komunalny przy ul. Kantorowickiej



## MN.1-MN.30 MNi.1

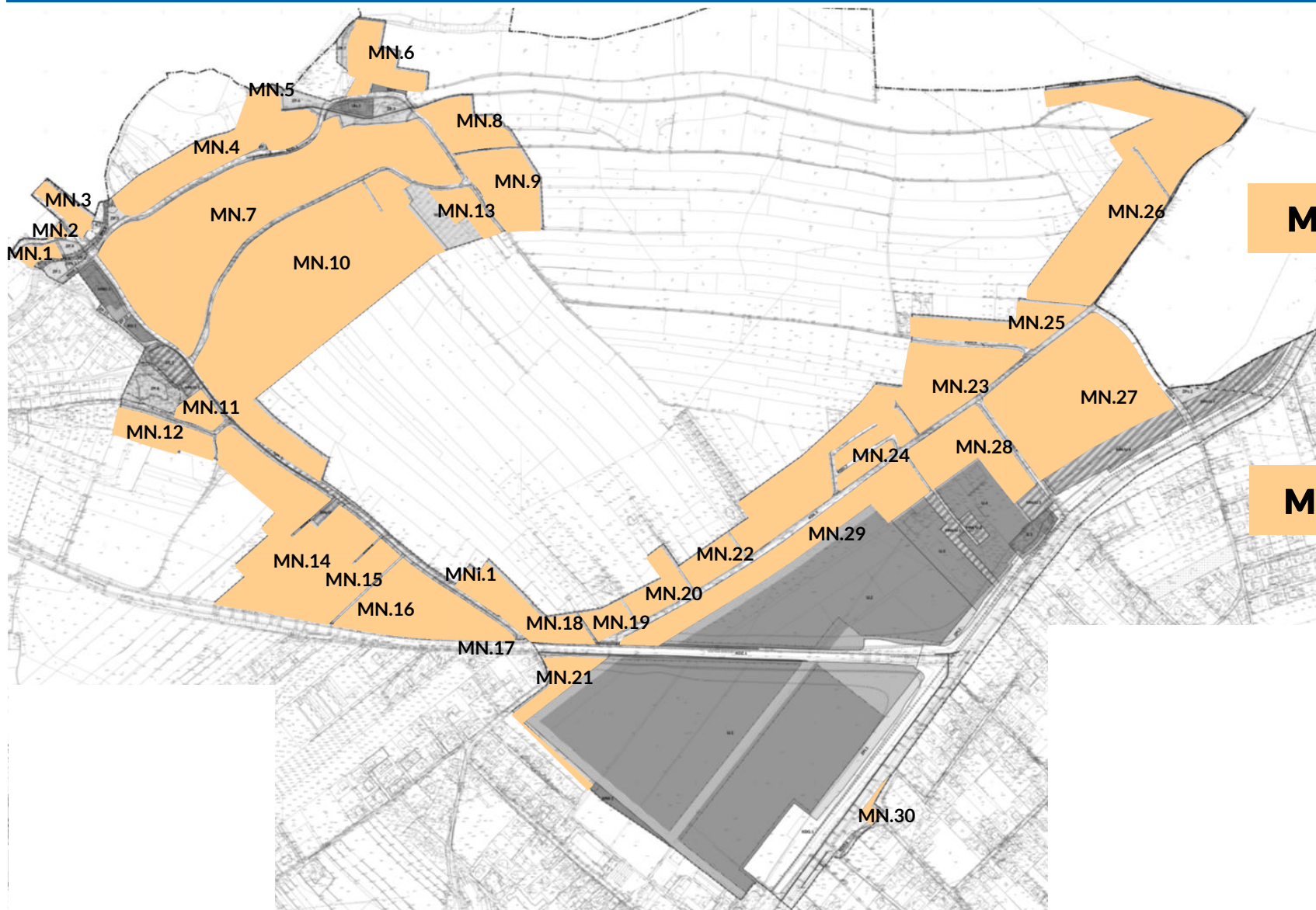
### BILANS

Przeznaczenie	Powierzchnia [ha]	[%]
MW	0,16	0,16
MWi	0,34	0,34
MN	54,42	54,02
MNi	0,09	0,09
MN/U	2,20	2,18
MNi/U	0,43	0,43
U	24,37	24,19
U <sub>o</sub>	0,15	0,15
US	0,35	0,35
R	0,12	0,12
ZP	1,63	1,62
ZPb	0,03	0,03
ZPz	0,16	0,16
ZPi	0,63	0,63
WS	0,14	0,14
WZ	0,62	0,62
KU	0,18	0,18
KDG	6,74	6,69
KDZ	1,61	1,60
KDL	2,72	2,70
KDD	2,86	2,84
KDW	0,77	0,76
SUMA	100,72	100,00

URZĄD MIASTA KRAKOWA

WYDZIAŁ PLANOWANIA  
PRZESTRZENNEGO

ul. Mogilska 41, 31-545 Kraków



**MN**

Tereny zabudowy mieszkaniowej jednorodzinnej o podstawowym przeznaczeniu pod zabudowę jednorodzinną

**MNi**

Tereny zabudowy mieszkaniowej jednorodzinnej istniejącej o podstawowym przeznaczeniu pod zabudowę jednorodzinną

**MN/U.1-MN/U.5  
MNi/U.1,  
MNi/U.2**

## BILANS

Przeznaczenie	Powierzchnia [ha]	[%]
MW	0,16	0,16
MWi	0,34	0,34
MN	54,42	54,02
MNi	0,09	0,09
<b>MN/U</b>	<b>2,20</b>	<b>2,18</b>
<b>MNi/U</b>	<b>0,43</b>	<b>0,43</b>
U	24,37	24,19
Uo	0,15	0,15
US	0,35	0,35
R	0,12	0,12
ZP	1,63	1,62
ZPb	0,03	0,03
ZPz	0,16	0,16
ZPi	0,63	0,63
WS	0,14	0,14
WZ	0,62	0,62
KU	0,18	0,18
KDG	6,74	6,69
KDZ	1,61	1,60
KDL	2,72	2,70
KDD	2,86	2,84
KDW	0,77	0,76
SUMA	100,72	100,00

URZĄD MIASTA KRAKOWA

WYDZIAŁ PLANOWANIA  
PRZESTRZENNEGO

ul. Mogilska 41, 31-545 Kraków



**MN/U**

Tereny zabudowy mieszkaniowej jednorodzinnej lub usługowej, o podstawowym przeznaczeniu pod zabudowę jednorodzinną lub pod zabudowę budynkami usługowymi

**MNi/U**

Tereny zabudowy mieszkaniowej jednorodzinnej istniejącej lub usługowej, o podstawowym przeznaczeniu pod zabudowę jednorodzinną lub pod zabudowę budynkami usługowymi



**U.1-U.5  
Uo.1**

**BILANS**

Przeznaczenie	Powierzchnia [ha]	[%]
MW	0,16	0,16
MWi	0,34	0,34
MN	54,42	54,02
MNi	0,09	0,09
MN/U	2,20	2,18
MNi/U	0,43	0,43
<b>U</b>	<b>24,37</b>	<b>24,19</b>
<b>Uo</b>	<b>0,15</b>	<b>0,15</b>
US	0,35	0,35
R	0,12	0,12
ZP	1,63	1,62
ZPb	0,03	0,03
ZPz	0,16	0,16
ZPi	0,63	0,63
WS	0,14	0,14
WZ	0,62	0,62
KU	0,18	0,18
KDG	6,74	6,69
KDZ	1,61	1,60
KDL	2,72	2,70
KDD	2,86	2,84
KDW	0,77	0,76
SUMA	100,72	100,00



**U**

Tereny zabudowy usługowej, o podstawowym przeznaczeniu pod zabudowę budynkami usługowymi

**Uo**

Tereny zabudowy usługowej, o podstawowym przeznaczeniu pod zabudowę budynkami usługowymi z zakresu: kultury, oświaty, wychowania, administracji, zdrowia, sportu i rekreacji



**US.1**

**R.1, R.2**

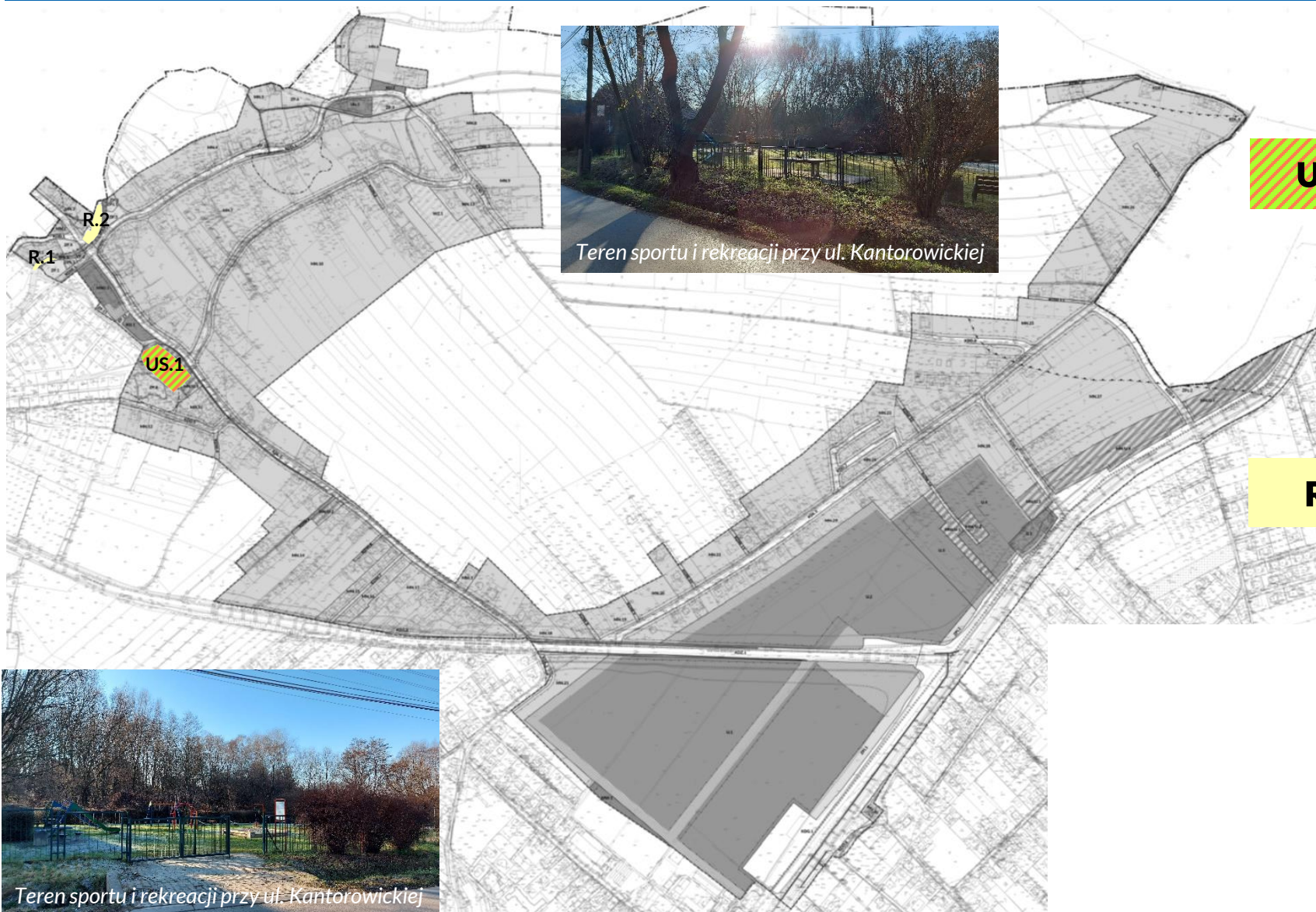
## BILANS

Przeznaczenie	Powierzchnia [ha]	[%]
MW	0,16	0,16
MWi	0,34	0,34
MN	54,42	54,02
MNi	0,09	0,09
MN/U	2,20	2,18
MNi/U	0,43	0,43
U	24,37	24,19
U <sub>o</sub>	0,15	0,15
<b>US</b>	<b>0,35</b>	<b>0,35</b>
<b>R</b>	<b>0,12</b>	<b>0,12</b>
ZP	1,63	1,62
ZPb	0,03	0,03
ZPz	0,16	0,16
ZPi	0,63	0,63
WS	0,14	0,14
WZ	0,62	0,62
KU	0,18	0,18
KDG	6,74	6,69
KDZ	1,61	1,60
KDL	2,72	2,70
KDD	2,86	2,84
KDW	0,77	0,76
SUMA	100,72	100,00

URZĄD MIASTA KRAKOWA

WYDZIAŁ PLANOWANIA PRZESTRZENNEGO

ul. Mogilska 41, 31-545 Kraków



**US**

Teren sportu i rekreacji, o podstawowym przeznaczeniu pod zabudowę obiektami sportu i rekreacji

**R**

Tereny rolnicze, o podstawowym przeznaczeniu pod grunty rolne

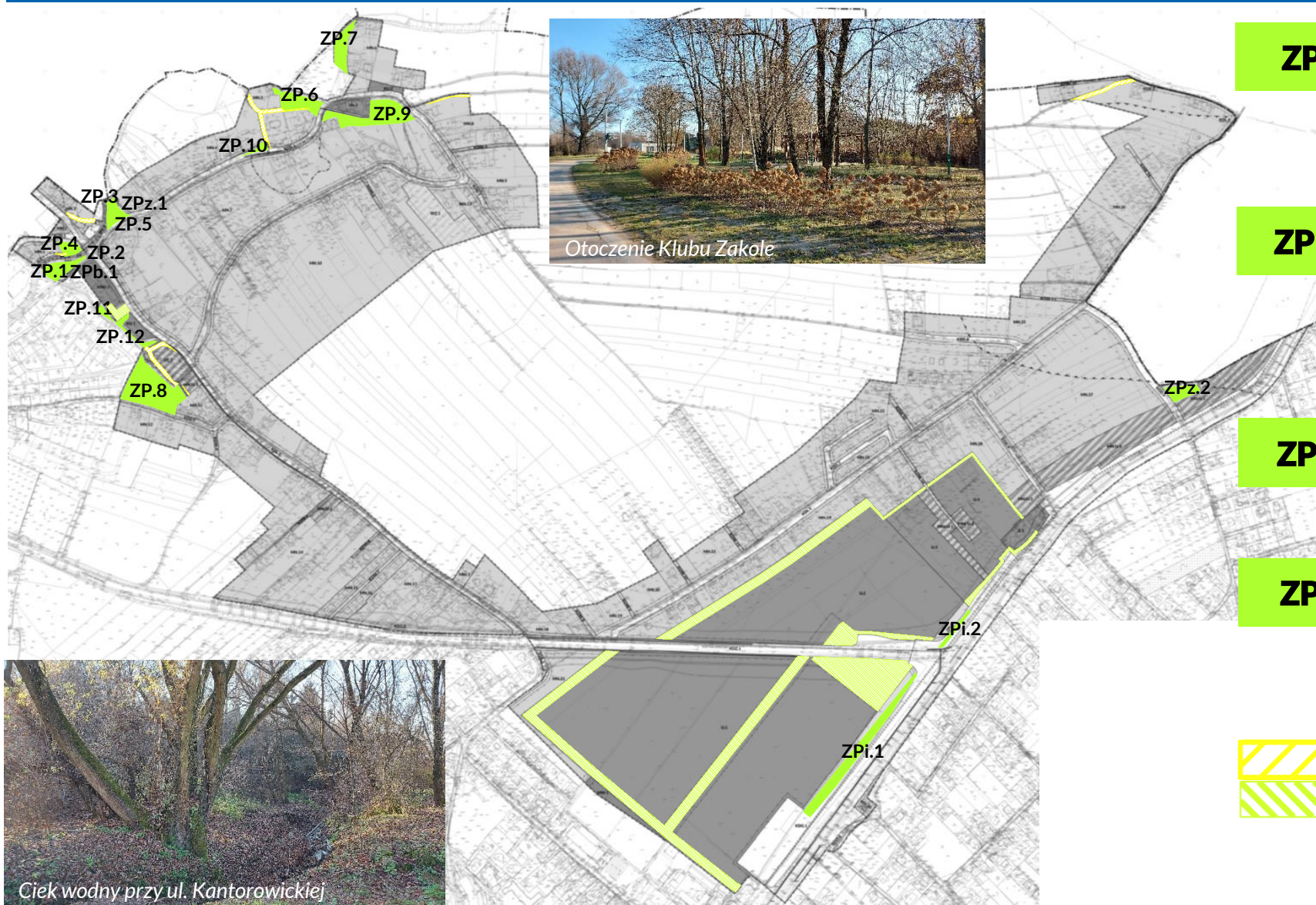


**ZP.1-ZP.12**  
**ZPb.1**  
**ZPz.1, ZPz.2**  
**ZPi.1, ZPi.2**

**BILANS**

Przeznaczenie	Powierzchnia [ha]	[%]
MW	0,16	0,16
MWi	0,34	0,34
MN	54,42	54,02
MNi	0,09	0,09
MN/U	2,20	2,18
MNi/U	0,43	0,43
U	24,37	24,19
Uo	0,15	0,15
US	0,35	0,35
R	0,12	0,12
ZP	1,63	1,62
ZPb	0,03	0,03
ZPz	0,16	0,16
ZPi	0,63	0,63
WS	0,14	0,14
WZ	0,62	0,62
KU	0,18	0,18
KDG	6,74	6,69
KDZ	1,61	1,60
KDL	2,72	2,70
KDD	2,86	2,84
KDW	0,77	0,76
SUMA	100,72	100,00

**URZĄD MIASTA KRAKOWA**  
**WYDZIAŁ PLANOWANIA PRZESTRZENNEGO**  
 ul. Mogilska 41, 31-545 Kraków



**ZP** Tereny zieleni urządzonej, o podstawowym przeznaczeniu pod publicznie dostępne parki i zieleńce/parki i skwery

**ZPb** Tereny zieleni urządzonej, o podstawowym przeznaczeniu pod zieleńce, ogrody, zieleń towarzyszącą obiektom budowlanym

**ZPz** Tereny zieleni urządzonej, o podstawowym przeznaczeniu pod zieleńce, ogrody

**ZPi** Tereny zieleni urządzonej, o podstawowym przeznaczeniu pod zieleń izolacyjną

Strefa hydrogeniczna  
 Strefa zieleni



**WS.1, WS.2**

**WZ.1**

**KU.1, KU.2**

## BILANS

Przeznaczenie	Powierzchnia [ha]	[%]
MW	0,16	0,16
MWi	0,34	0,34
MN	54,42	54,02
MNi	0,09	0,09
MN/U	2,20	2,18
MNi/U	0,43	0,43
U	24,37	24,19
U <sub>o</sub>	0,15	0,15
US	0,35	0,35
R	0,12	0,12
ZP	1,63	1,62
ZPb	0,03	0,03
ZPz	0,16	0,16
ZPi	0,63	0,63
<b>WS</b>	<b>0,14</b>	<b>0,14</b>
<b>WZ</b>	<b>0,62</b>	<b>0,62</b>
<b>KU</b>	<b>0,18</b>	<b>0,18</b>
KDG	6,74	6,69
KDZ	1,61	1,60
KDL	2,72	2,70
KDD	2,86	2,84
KDW	0,77	0,76
SUMA	100,72	100,00

**URZĄD MIASTA KRAKOWA**

**WYDZIAŁ PLANOWANIA PRZESTRZENNEGO**

ul. Mogilska 41, 31-545 Kraków



**WS**

Tereny wód powierzchniowych śródlądowych, o podstawowym przeznaczeniu pod wody powierzchniowe śródlądowe – potok Baranówka i jego dopływ wraz z obudową biologiczną

**WZ**

Teren infrastruktury przeciw-powodziowej, o podstawowym przeznaczeniu pod suchy zbiornik przeciwpowodziowy

**KU**

Teren obsługi i urządzeń komunikacyjnych, o podstawowym przeznaczeniu pod:  
 - obiekty i urządzenia transportu publicznego  
 - pętla autobusowa;  
 - pod parking dla samochodów wraz z obiektami i urządzeniami związanymi z obsługą parkowania i utrzymaniem terenu

Pętla autobusowa przy ul. Kantorowickiej





**Dziękujemy za uwagę!**