



**Koncepcja pokonkursowa architektoniczno urbanistyczna
CENTRUM KONGRESOWEGO w Krakowie - grudzień 2008.**

Autorzy:

1. Ingarden & Ewy Architekci /Główny Architekt/

autor: **Krzysztof Ingarden**

współpraca: **Jacek Ewy**

zespół : **Piotr Urbanowicz, Agata Staniucha, Marta Brańska, Jacek Dubiel, Piotr Kita, Piotr Hojda, Sebastian Machaj, Jakub Wagner, Tomasz Koral, Sylwester Staniucha,**

studenci : **Jakub Turbasa**

2. Arata Isozaki & Associates /Konsultant projektu/

autorzy: **Arata Isozaki, Hiroshi Aoki**

zespół: **Yoko Sano**

3. Akustyka: Raf Orłowski, ARUP Acoustics Cambridge, UK

4. Technologia sceny : ARUP Venue Consulting, Winchester, UK

5. Konstrukcja: Project Service, Kraków, Polska

6. Instalacje : ARUP Polska, oddział Kraków

Koncepcja budynku i zagospodarowania otoczenia

Frontem w kierunku Wisły, Starego Miasta i Kazimierza.

Projektowany obiekt, niezależnie od najistotniejszego funkcjonalnego znaczenia dla miasta, ma także w skali lokalnej strategiczne znaczenie dla przyszłego rozwoju urbanistyki rejonu Dębnik i Zakrzówka. Stworzy on nowy punkt odniesienia dla inwestycji w tym rejonie, a jednocześnie sam podporządkowuje się prestiżowemu historycznemu i współczesnemu kontekstowi – począwszy od wzgórza Wawelu, przez panoramę starego Krakowa i Kazimierza i Podgórze. Układ funkcjonalny i kompozycyjny obiektu podporządkowuje się tej logice kierunków komunikacji i jednocześnie całkowicie wykorzystuje naturalne walory widokowe miejsca do stworzenia przestrzeni publicznych otwartych na widoki w kierunku głównych akcentów panoramy starego miasta. Projektowany budynek będzie stanowił istotny fragment pierzei doliny Wisły, jednego z ważniejszych wewnątrz urbanistycznych Krakowa.

Analiza widokowa terenu działki pozwoliła wyodrębnić następujące najważniejsze kierunki widokowe:

a. kierunek wschodni – zakres około 180stopni , w jego zakresie :

- widok wzdłuż ulicy Konopnickiej na Muzeum Sztuki i Techniki Japońskiej „Manggha” wraz z mającą powstać w jego pobliżu Galerią „Europa – Daleki Wschód”;
- widok na Wzgórze Wawelskie;
- widok na sylwetę kościoła na Skałce i kościół św. Katarzyny
- widok w kierunku dawnego hotelu Forum

b. kierunek zachodni – sylweta klasztoru O. Zmartwychstańców, Skałki Twardowskiego

W oparciu o powyższe kierunki widokowe przyjęto lokalizację głównych przestrzeni publicznych budynku:

- - na kierunku wschodnim – zlokalizowano główne foyer Centrum Kongresowego z widokiem na Kraków i Kazimierz z jego wnętrza, a jednocześnie znakomicie widoczne, gdy patrzy się na nie z kierunku Starego Miasta;
- - na kierunku zachodnim – na kondygnacji F3 zlokalizowano przestrzenie publiczne związane z salą kamerálną i salami kongresowymi;

Komunikacyjnie leży na skrzyżowaniu ciągów wschód – zachód i północ – południe. Schemat komunikacyjny

projektu respektuje w pełni założenia programu: główny dojazd od strony ulicy Konopnickiej, wprowadzenie na teren przebudowaną ulicą Barską, stanowiącą część historycznego układu komunikacyjnego, w końcu dojazd dodatkowy – i gospodarczy – od ulicy Bułhaka, łączącej się z ulicą Monte Cassino. Parkingi podziemne dostępne od ulicy Barskiej. Wyjazd główny – do ul. Konopnickiej, drugi na zasadzie prawo skrętu – ul. Bułhaka do ul. Monte Cassino.

Przy Rondzie Grunwaldzkim krzyżują się trasy miejskiej komunikacji publicznej. Dojścia piesze z przystanków oraz z kierunku mostu Grunwaldzkiego i Mangghi wprowadzają ludzi do budynku na dwóch poziomach – na niższym F0 - wyznaczonym przez przejście podziemne pod ul. Monte Cassino oraz na wyższym – F1 z poziomu skrzyżowania ludzie przechodzą na kaskadowo ukształtowany plac publiczny przed foyer, co wzmacnia jego walory widokowe i nieco izoluje foyer od otaczającego ruchu samochodowego. Plac ten jest bezpośrednio dostępny ze wszystkich ciągów komunikacyjnych – komunikacji miejskiej, pieszej i samochodowej od ulicy Monte Cassino i Ronda Grunwaldzkiego. Wymienione tu dwa kierunki : podjazdu głównego od strony południowej i dojścia pieszego od strony Ronda decydują o sposobie rozwiązania foyer i wejścia do budynku.

Architektura organiczna XXI w. z mozaiką materiałów ilustrujących historię Krakowa

Architektura budynku organiczną formą wpisuje się łagodnie w kontekst miejsca. Jej współczesny wyraz określa bryła ukształtowana organicznie z dużymi przeszklonymi otwarciami foyer – falująca nieznacznie (najwyższy pas znajduje się nad nadsceniem) ze spadkiem w kierunku Wisły, w celu zredukowania jej skali w panoramie bulwarów. Takie ukształtowanie bryły pozwala też na dogodną percepcję jej „piątej elewacji” z tarasu wawelskiego. W widoku tym była widoczna będzie wraz z budynkiem Muzeum Sztuki i Techniki Japońskiej Manggha, z którym będzie komponowała się harmonijnie. Podstawowe materiały elewacyjne : szkło i blacha aluminium uzupełnione są płytami ceramicznymi o indywidualnym projekcie i płytami kamiennymi :granitem, wapieniem i piaskowcem, których dobór nawiązuje do typowych materiałów tworzących historię architektury Wzgórza Wawelskiego. Kompozycja tych różnych materiałów wraz z przeszkleniami tworzy mozaikę na elewacjach budynku i decyduje o jej wyrazie plastycznym.

Koncepcja układu funkcjonalnego

Krakowskie Centrum Kongresowe ma być w zamyśle światowej klasy placówką, na terenie której będą organizowane imprezy w szerokim spektrum rodzajowym, obejmujące:

- Kongresy i konferencje wraz z infrastrukturą wystawienniczą w ograniczonej skali,
- Wszelkiego rodzaju koncerty muzyczne,
- Spektakle teatralne,
- Musicale.
- Bankiety, bale,
- Targi, kiermasze,
- Wystawy,
- Spotkania organizacji społecznych i partii politycznych wysokiego szczebla.

Wejścia do budynku - Wejście główne do foyer jest usytuowane od strony głównego podjazdu ze strony południowej – na poziomie „F0”. Od tej strony zlokalizowano podjazd dla gości, obok osobne wejście dla VIP z wydzielonym podjazdem, postój taksówek i wjazd na dwupoziomowy parking podziemny dla samochodów osobowych, a zarazem wjazd dla samochodów dostawczych obsługujących gastronomię i wywóz śmieci.

Wejścia dodatkowe do foyer zaprojektowano od strony ronda – jedno na poziomie „F0 : +- 0.00” tak aby możliwe było wejście do budynku prosto przejścia podziemnego pod ul. Monte Cassino, drugie na kondygnacji wyższej „F1” (5.50) – dla osób przychodzących piechotą od strony mostu i ul. Konopnickiej. Wejście dla gości i uczestników oraz wejście służbowe dla pracowników i aktorów umieszczono od strony ul. Bułhaka, gdzie zlokalizowano także podjazd do zaplecza magazynowo-technicznego.

Foyer – wraz z funkcjami towarzyszącymi zlokalizowano po stronie wschodniej budynku biorąc pod uwagę widokową ekspozycję na obiekty Starego Miasta i Kazimierza. Foyer jest przestrzenią wielofunkcyjną pełniącą funkcję reprezentacyjnej publicznej przestrzeni dla widowni Sali Amfiteatralnej i Sali Dużej a także przestrzeni wystawowej z możliwością aranżacji stoisk sponsorskich i ekspozycyjnych w trakcie kongresów. Powierzchnia Foyer , która może by przeznaczona na w/w działania to ok. 3150m².

Forma foyer daje możliwość elastycznego wydzielenia fragmentów przestrzeni w zależności od potrzeb, np. na poziomie F2 pozwala regulację wielkości sali restauracyjnej dostosowanej do potrzeb wielkości. Na poziomie F0, w pobliżu wejścia głównego po lewej stronie znajdują się, szatnie i toalety, po prawej – 4 kasy biletowe, dostępne od zewnątrz budynku, biura organizatorów kongresów, stanowisko recepcji, portiernia i zaplecze pomieszczeń organizacyjnych, a także salonik recepcyjny. Pas funkcji obsługujących foyer uzupełniają kwiaciarnia, kiosk i księgarnia. Przestrzeń foyer na poziomie „F0” optycznie powiększona jest i doświetlona za pomocą świetlików w poziomie dachu. Z poziomu F0 foyer wejść można na dolne poziomy obu przyległych sal a zespół wind i 2 reprezentacyjne klatki schodowe prowadzą widzów na górne kondygnacje. Poziomy F1 (+5.60) i F2 (+10.80) foyer tworzą główną przestrzeń reprezentacyjną – z widokami w kierunku miasta oraz z kawiarniami i restauracją. Na każdym poziomie umieszczono zespoły toalet i małe punkty gastronomiczne.

Recepcja VIP i Gości specjalnych – wejście dla VIP umieszczono przy wydzielonym podjeździe od strony południowej, na poziomie F0. Dedykowaną windą goście wjeżdżają na F2 i udają się bezkolizyjnym przejściem do saloniku VIP umieszczonego pomiędzy salami Amfiteatralną i Dużą, co umożliwia łatwy dostęp do sektorów VIP na widowniach w obu salach. W pobliżu saloniku VIP znajduje się także zespół dyrekcji obiektu.

Zaplecze gastronomiczne

- Dla pracowników, organizatorów, artystów przewidziano 2 bufety na poziomach F1 i F2 zaplecza biurowo- garderobianego;
- Dla gości przewidziano 2 bufety (F1, F2, F3) przy foyer i restaurację na poziomie F2, ze wspólnym pionem zaopatrzeniowo komunikacyjnym;
- dla gości w czasie przerw – przewidziano niewielkie stanowiska gastronomiczne na każdym poziomie.
- catering – dodatkowa obsługa cateringowa możliwa przy funkcji kawiarnianej na F1 i F2 w foyer a także na F3 - przy salach konferencyjnych i Sali kameralnej, gdzie przewidziano dodatkowe przestrzenie dla cateringu obsługującego bankiety i konferencje tam realizowane

Zaplecze komercyjne – bank zlokalizowano w narożniku budynku przy ul. Bułhaka i Monte Cassino, w bardzo widocznym dla przechodniów miejscu, komercyjnie najatrakcyjniejszym dla tego typu funkcji., jeden bankomat jest dostępny na zewnątrz, drugi zlokalizowano w foyer na F0. Kiosk z prasą, księgarnię multimedialną, kwiaciarnię i sklep z pamiątkami umieszczono w pobliżu foyer i wejścia głównego od strony ul. Barskiej.

Centrum prasowe - zlokalizowano przy salach konferencyjnych na F3. W zależności od organizowanych imprez na cele konferencji prasowych można wykorzystać salę kameralną lub jedną z salek konferencyjnych.

Zaplecze techniczno – magazynowe – z dojazdem od ul. Bułhaka i przestrzenią rozładowniczą obsługującą jednocześnie 4 samochody ciężarowe umieszczono na tyłach sal Audytorijnej i Dużej, na poziomie estrad obu sal. Transport pionowy z zaplecza magazynowego do centrum konferencyjnego i Sali Kameralnej na kondygnacji F3 zapewniają 2 windy towarowe. Na zapleczu estrad sal znajdują się wszystkie przewidziane w programie magazyny czasowego przechowywania dekoracji i instrumentów, z możliwością bezkolizyjnego i niezależnego wprowadzania elementów dekoracji na obie sceny. Obok podjazdu do zaplecza

znajduje się przestrzeń parkingowa dla pojazdów technologicznych (TV i radio). Poziom zaplecza transportowo magazynowego znajduje się na poziomie scen Sali Audytorijnej i Sali Dużej dla usprawnienia obsługi.

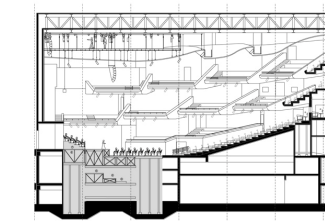
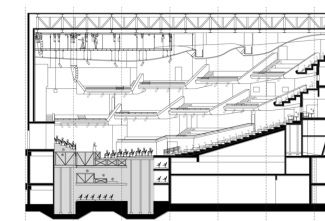
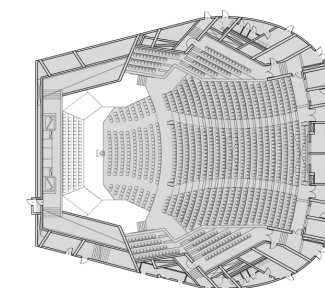
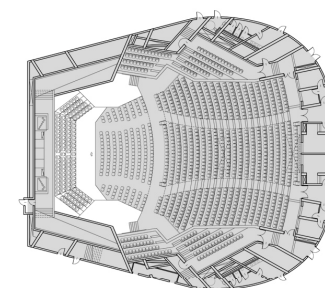
Parking podziemny – w ramach projektu zaprojektowano dwupoziomowy parking podziemny dla 290 samochodów osobowych. Istnieje możliwość powiększenia go o dodatkowe 63 miejsca na najniższym poziomie, jeżeli inwestor pozyska dodatkowe środki finansowe.

Sala Audytorijna

Sala Audytorijna przewidziana została do organizacji imprez o następującym charakterze:

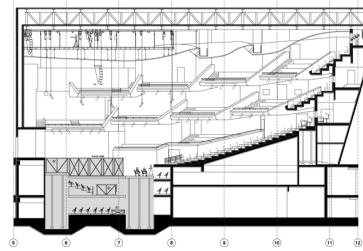
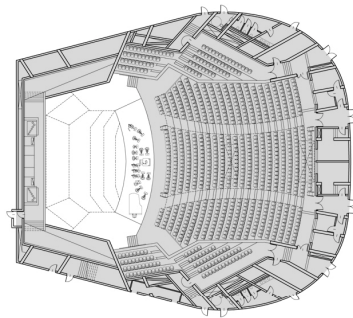
- Kongresy i konferencje,
- Koncerty muzyki klasycznej,
- Koncerty muzyki pop,
- Inne prezentacje muzyczne,
- Kongresowe sesje plenarne,
- Spotkania organizacji społecznych i partii politycznych wysokiego szczebla.

Dla Sali Audytorijnej przyjęto sprawdzony w wielu realizacjach typ Sali „vineyard – part surround” – z częściowo otaczającą i częściowo frontálną aranżacją miejsc widowni wokół estrady. Ten typ znakomicie pasuje zarówno do funkcji koncertowych, jak i do kongresowych, i co go istotnie charakteryzuje i wyróżnia – zapewnia poczucie intymności akustycznej i wzrokowej. Układ widowni głównej z dwoma poziomami balkonów umożliwia realizację imprez o różnej skali – od koncertów symfonicznych z widownią elastycznie ograniczaną od 943 widzów poprzez 1435 do 1811 widzów, po kongresy z maksymalną ilością miejsc do ok. 2092 (dodając opcjonalnie dodatkowe 9 rzędów krzeseł). Zapewnia też możliwość realizacji spektakli muzycznych i koncertów popularnych, a także spektakli baletowych i projekcje filmowe.

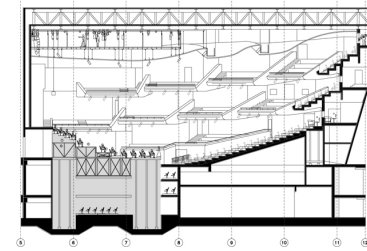
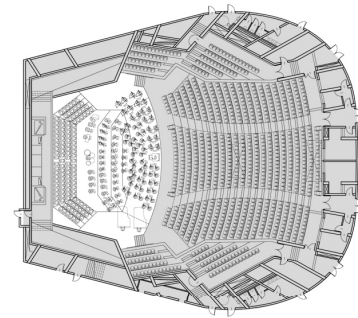


Średniej wielkości koncert symfoniczny z dodatkowymi rzędami siedzeń (opcjonalnie dostawiane 3 rzędy krzeseł)

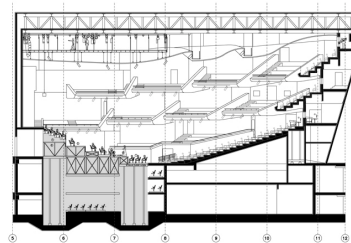
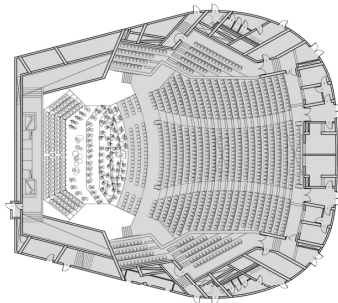
Scena dla Big Benda z dużym chórem z dodatkowymi rzędami siedzeń (opcjonalnie dostawiane 4 rzędy krzeseł).



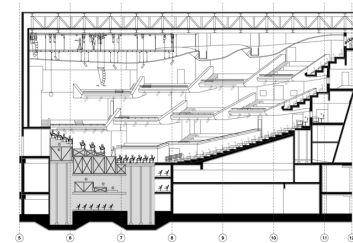
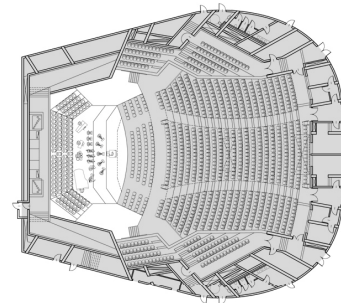
Duża scena taneczna z fosą dla orkiestry.



Duży koncert symfoniczny z towarzyszeniem chóru.



Scena dla chóru z dodatkowymi rzędami siedzeń (opcjonalnie dostawiane 9 rzędów krzeseł).



Kongres z miejscami dla VIP-ów na scenie I dodatkowymi rzędami siedzeń (opcjonalnie dostawiane 9 rzędów krzeseł).

Sala Duża

Sala Duża przewidziana została do organizacji imprez o następującym charakterze:

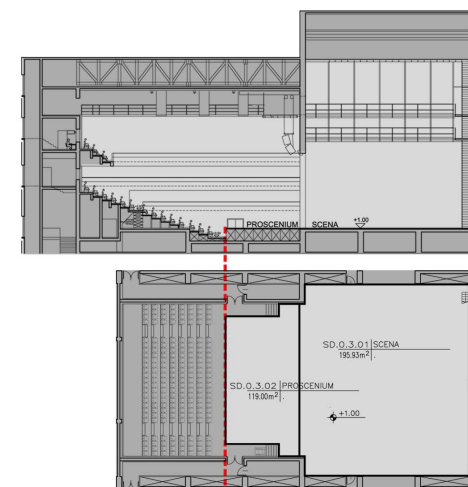
- Kongresy i konferencje,
- Przedstawień teatralnych
- Przedstawień baletowych
- Musicali
- Organizowania koncertów muzyki klasycznej
- Bale , bankiety
- Targi , kiermasze
- Wystawy

Dla Sali Dużej przyjęto kształt tradycyjnego, prostokątnego „pudełka do butów”, który słynie z doskonałej akustyki dla muzyki klasycznej; kształt ten, po odpowiednich korektach czasu pogłosu, nadaje się również dla słowa mówionego i dźwięku ze wzmacniaczem. Scena typu pudełkowego z portalem scenicznym, regulowanym proscenium i zapleczem. Magazyn sceny traktowany jest jako dodatkowa kieszeń boczna i przestrzeń manewrowa.

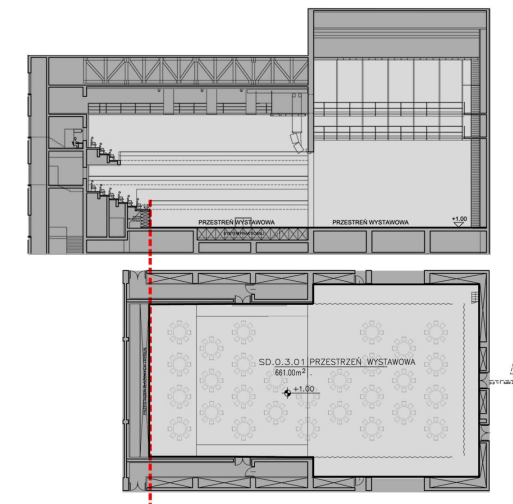
Miejsca siedzące rozmieszczone są na poziomie sali i trzech poziomach balkonów, dla zachowania niewielkiej odległości pomiędzy sceną i widownią; daje to w efekcie mocny dźwięk, tak istotny dla „Czystości”. Balkony boczne również zbliżają publiczność do sceny, a ich powierzchnie służą odbiciu dźwięku w kierunku sali.

W koncepcji przyjęto możliwość wprowadzenia składanej trybuny na części widowni co pozwoli na powierzenie płaskiej podłogi w Sali i da możliwość realizacji dod. funkcji takich jak np. : bankiet , wystawy , i.t.p.

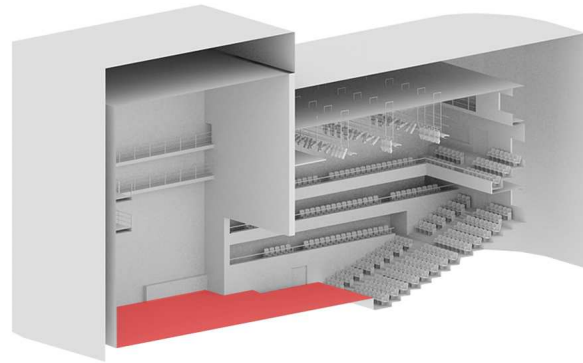
Aranżacja Sali z wydłużonym proscenium



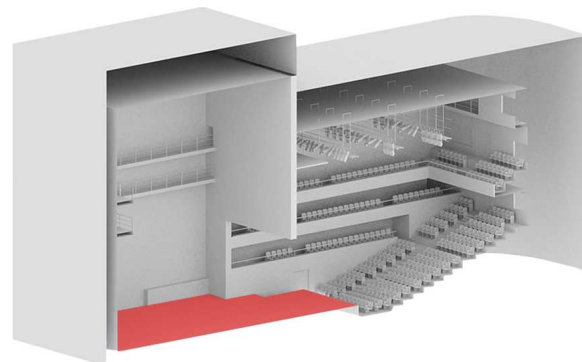
Aranżacja Sali ze złożonymi trybunami – powierzchnia płaska 660m²



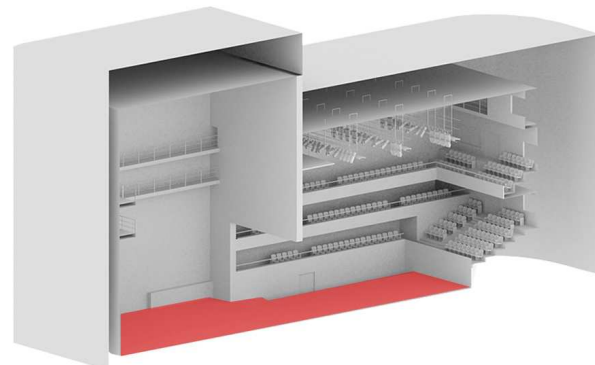
Aranżacja z powiększonym proscenium



Aranżacja z klasyczną wielkością proscenium



Aranżacja ze złożonymi trybunami (pow. płaskiej podłogi 660m²)



Sala Kameralna / wielofunkcyjna

Sala Duża przewidziana została do organizacji imprez o następującym charakterze:

- Kongresy i konferencje,
- Przedstawień teatralnych
- Musicali w ograniczonej skali
- Organizowania koncertów muzyki klasycznej
- Bale , bankiety
- Targi , kiermasze
- Wystawy

Sala Kameralna zlokalizowana została na kondygnacji F3 (+14.50), wraz z zespołem sal konferencyjnych Pomieszczenie z płaską podłogą, z możliwością podziału na dwie odrębne części ścianą akustyczną, stwarzające wiele możliwości aranżacji pola gry i widowni. Regulacja podłogi za pomocą praktykabili.

Obsługa oświetleniowa, akustyczna i kabiny tłumaczy zlokalizowano oddzielnie dla obu części Sali aby umożliwić niezależne funkcjonowanie Sali przy podziale na dwie części. Zaplecze zintegrowano z zapleczem sal pozostałych za pomocą transportu pionowego – winda o wymiarach umożliwiających transport fortepianu. Na zapleczu umieszczono garderoby , niezbędne magazyny oraz dostęp dla VIP.

Docelowa liczba miejsc wynosi 300 z możliwością podziału na dwie przestrzenie po 125 miejsc

Zespół sal konferencyjnych

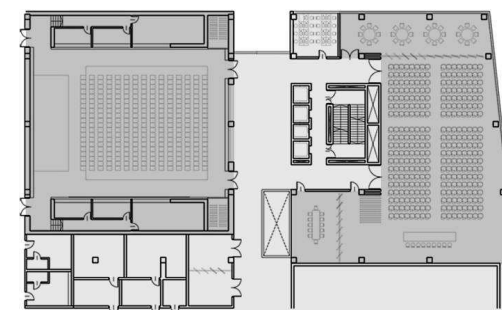
Zespół Sal konferencyjnych zlokalizowano na kondygnacji F3 (+14.50) w celu umożliwienia wspólnego funkcjonowania z salą kameralną.

Sale konferencyjne, wyposażone będą w urządzenia audiowizualne dla umożliwienia przeprowadzania prezentacji. W minimalnym pakiecie, urządzenia te obejmą systemy nagłośnienia, projektory i ekrany .

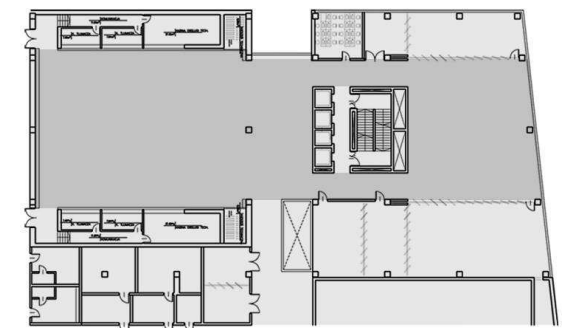
Zespół konferencyjny uzupełniają pokoje dla organizatorów, centrum prasowe, toalety i hol z bufetem.

Przestrzeń konferencyjną o łącznej powierzchni ok. 520m² dzielić można elastycznie na sale mniejsze – 3 sale (po ok. 120 m²) , 11 sal (po ok. 30 m²). Zespół sal po zsunięciu ścian działowych umożliwia stworzenie wraz z otwartą salą kameralną i holem - jednej dużej przestrzeni wystawowo – bankietowej o wielkości ok. 1000 m². Schematy organizacji tej przestrzeni pokazano na planszy z rzutem kondygnacji F3

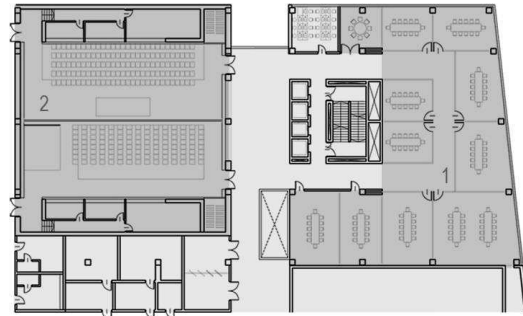
Aranżacja przestrzeni sal konferencyjnych i Sali Kameralnej



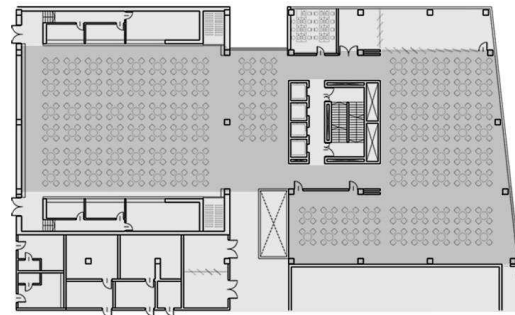
Układ jednoprzestrzenny – wystawy , kiermasz i.t.d – pow. płaskiej podłogi 800m²



Przykładowa możliwość aranżacji przestrzeni sal konferencyjnych

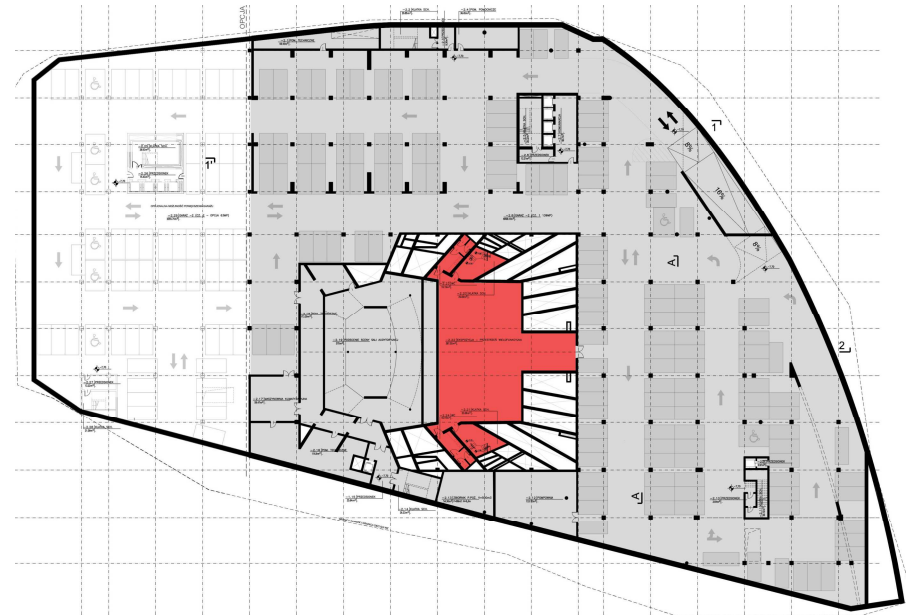


Układ jednoprzestrzenny –bal , bankiet i.t.d – pow. płaskiej podłogi 1000m²



Sala wielofunkcyjna – wystawowa.

Na poziomie -7.70 pod Sala Audytorijną zlokalizowano Salę wielofunkcyjną – wystawowa o powierzchni o.k. 400m². Sala ta może by wykorzystana do różnorodnych działań artystyczno – wystawowych.



Opis materiałowy

Materiały wykończeniowe elewacji – głównymi materiałami elewacyjnymi są : zestawy szklane, panele zblachy tytanowo-cynkowej, uzupełnione płytami ceramicznymi o indywidualnym projekcie i płytami kamiennymi :granitem, wapieniem i piaskowcem, których dobór nawiązuje do typowych materiałów tworzących historię architektury Wzgórza Wawelskiego. Kompozycja tych różnych materiałów wraz z przeszkleniami tworzy mozaikę na elewacjach budynku i decyduje o jej wyrazie plastycznym.

Materiały wykończeniowe wnętrz publicznych – foyer – podłogi i schody – granit biały (np.bianco cardinale –Brazylia, tołga white – Norwegia lub inne podobne), marmur biały (np. blanco aquabianca – Włochy lub podobne), balustrady – szklane; ściany – poza salami marmur biały j.w. i tynki gipsowe; sufity – mineralne akustyczne, ściany zewnętrzne sal – sala Audytorijna – panele barwione na czerwono z żywic epoksydowych; sala duża – panele barwione na kolor szary z żywic epoksydowych.

Dane powierzchniowe

Dane ogólne :

Powierzchnia działki	-	11 083 m²
<hr/>		
Powierzchnia zabudowy	-	8 300 m²
<hr/>		
Powierzchnia całkowita (bez opcji poszerzenia parkingu poz. -2)	-	52 887 m²
Powierzchnia całkowita (z opcją poszerzenia parkingu poz. -2 + 2 290 m²)	-	55 177 m²
<hr/>		
Powierzchnia użytkowa nadziemna	-	20 419 m²
Pow. użytkowa podziemia	-	13 740 m²
<hr/>		
POWIERZCHNIA UŻYTKOWA RAZEM (bez opcji poszerzenia parkingu poz. -2) :		34 159 m²
<hr/>		
Pow. użytkowa podziemia (z opcją poszerzenia parkingu poz. -2 + 2 134 m²)	-	15 874 m²
<hr/>		
POWIERZCHNIA UŻYTKOWA RAZEM (z opcją poszerzenia parkingu poz. -2) :		36 293 m²