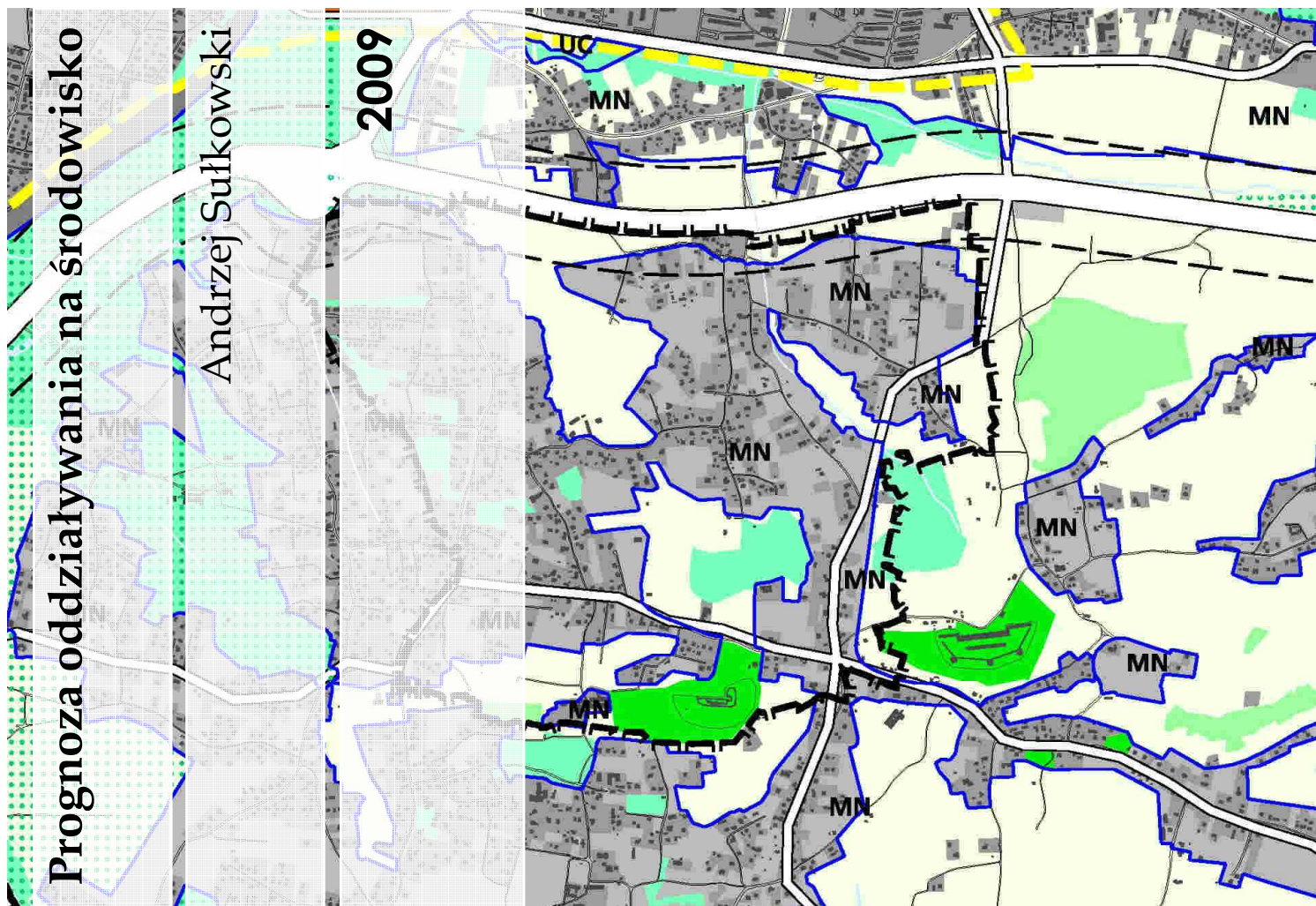


Prognoza oddziaływania na środowisko

Andrzej Sułkowski

2009



MIEJSCOWY PLAN ZAGOSPODAROWANIA PRZESTRZENNEGO OBSZARU „SWOSZOWICE – POŁUDNIE” W KRAKOWIE



„OIKOS” Pracownia Ochrony Środowiska
ul. Św. Andrzeja Boboli 1; 31-408 Kraków
012 418 11 15



Pracownia Ochrony Środowiska

ADRES PRAWNY 31-408 Kraków ul. Świętego Andrzeja Boboli 1
PRACOWNIA 31-423 Kraków ul. Na Barciach 14/10
tel. 012 418 11 15 tel.kom. 502 638 556 mail: and_sul@poczta.onet.pl

**Prognoza oddziaływania na środowisko
miejscowego planu zagospodarowania przestrzennego
obszaru „Swoszowice – Południe” w Krakowie**

autor

mgr inż. Andrzej Sułkowski

mgr inż. Jan Kanach (upr. CUG nr 040180)



1 Wprowadzenie.....	6
1.1 Podstawa prawna.....	6
1.2 Zakres terenowy opracowania.....	6
1.3 Zakres merytoryczny, informacja o metodach zastosowanych przy sporządzaniu prognozy.....	7
1.4 Informacja o materiałach archiwalnych i publikacjach wykorzystanych przy sporządzaniu opracowania.....	7
2 Warunki środowiska, stan środowiska i uwarunkowania środowiskowe.....	9
2.1 Warunki środowiska.....	9
2.2 Jakość środowiska.....	10
2.3 Istniejące problemy ochrony środowiska istotne z punktu widzenia realizacji projektowanego dokumentu.....	11
3 Informacja o zawartości, głównych celach projektowanego dokumentu oraz jego powiązania z innymi dokumentami.....	12
3.1 Struktura dokumentu.....	12
3.2 Przeznaczenie terenów.....	13
3.3 Inne ustalenia planu związane z dyspozycją przestrzenną.....	14
3.4 Elementy informacyjne.....	15
3.5 Definicje terminów i pojęć.....	15
3.6 Ustalenia obowiązujące na całym obszarze planu.....	16
3.7 Ustalenia obowiązujące w granicach wydzielonych planem stref.....	17
3.8 Przeznaczenie terenów i zasady ich zagospodarowania.....	17
3.9 Cele sporządzania dokumentu.....	17
3.10 Powiązania projektowanego dokumentu z innymi dokumentami.....	18
4 Analiza ustaleń projektu planu (projektu uchwały).....	19
4.1 Ustalenia ogólne planu.....	19
4.2 Wskaźniki zainwestowania.....	24
5 Identyfikacja możliwych oddziaływań na środowisko.....	25
6 Prognozowane skutki realizacji ustaleń projektu planu przestrzennego na elementy środowiska.....	28
6.1 Powietrze.....	28
6.1.1 Emisja zanieczyszczeń powietrza – z urządzeń grzewczych.....	28

6.1.2	Technologiczne emisje zanieczyszczeń powietrza.....	28
6.1.3	Emisja zanieczyszczeń powietrza z pojazdów samochodowych.....	28
6.2	Przekształcenia powierzchni ziemi.....	29
6.3	Oddziaływanie na wody powierzchniowe i podziemne.....	29
6.3.1	Ścieki komunalne.....	29
6.3.2	Ścieki inne niż komunalne.....	30
6.3.3	Wody opadowe.....	30
6.4	Klimat.....	31
6.5	Siedliska, świat roślinny i zwierzęcy.....	31
6.5.1	Siedliska chronione.....	31
6.5.2	Przekształcenia zbiorowisk roślinnych.....	32
6.5.3	Likwidacja powierzchni biologicznie czynnej.....	33
6.6	Fauna.....	33
6.7	Emisja hałasu, klimat akustyczny.....	33
6.7.1	Tereny mieszkaniowe.....	33
6.7.2	Tereny komunikacyjne.....	34
6.7.3	Przemysł i usługi.....	34
6.7.4	Krajobraz.....	35
7	Prognoza oddziaływań komunikacyjnych w obszarze objęty planem.....	35
7.1	Dane wejściowe.....	35
7.2	Prognoza emisji hałasu.....	36
7.3	Prognoza stanu sanitarnego powietrza atmosferycznego.....	37
7.3.1	Ulica Starowiejska.....	37
7.3.2	Inne drogi.....	37
8	Ocena rozwiązań planu w nawiązaniu do „Studium uwarunkowań”.....	38
9	Ocena rozwiązań planu w nawiązaniu do opracowania ekofizjograficznego.....	40
9.1.1	Oдноśnie uwarunkowań wynikających z cech morfologicznych.....	40
9.1.2	Uwarunkowania geotechniczne.....	40
9.1.3	Ochrona zbiornika wód mineralnych.....	40
9.1.4	Ochrona bioróżnorodności i połączeń ekologicznych.....	41

10 Ocena rozwiązań planu w nawiązaniu do ograniczeń związanych z ochroną uzdrowiskową.....	41
11 Ocena potencjalnych zmian stanu środowiska w przypadku braku realizacji projektowanego dokumentu.....	41
12 Propozycje dotyczące przewidywanych metod analizy skutków realizacji postanowień projektu miejscowego planu zagospodarowania przestrzennego obszaru „Swoszowice – Południe” w Krakowie oraz częstotliwości jej przeprowadzania.....	42
13 Informacja o możliwym transgranicznym oddziaływaniu.....	44
14 Informacja o możliwym znaczącym oddziaływaniu na obszary Natura 2000.....	44
15 Podsumowanie.....	44
16 Propozycje ustaleń.....	46
17 Streszczenie.....	46

1 WPROWADZENIE

Niniejsze opracowanie powstało dla potrzeb miejscowego planu zagospodarowania przestrzennego obszaru określonego załącznikiem graficznym do Uchwały Rady Miasta Krakowa nr VII/93/07 z dnia 28 lutego 2007 r. w sprawie przystąpienia do sporządzenia miejscowego planu zagospodarowania przestrzennego obszaru "Swoszowice Południe", na zlecenie „UAI” Biura Projektów Urbanistyka, Architektura, Inżynieria Sp. z o. o., (31-009 Kraków, ul. Szewska 6/6).

1.1 PODSTAWA PRAWNA

1. Ustawa z dnia 3 października 2008 r. o udostępnianiu informacji o środowisku i jego ochronie, udziale społeczeństwa w ochronie środowiska oraz o ocenach oddziaływania na środowisko (Dz. U. z 2008 r. Nr 199, poz.1227, Nr 227, poz. 1505.)
2. Ustawa z dnia 27 kwietnia 2001 r. Prawo ochrony środowiska (Dz. U. nr 62, poz. 627, z późn. zmianami).
3. Ustawa z dnia. 27 marca 2003 r. O planowaniu i zagospodarowaniu przestrzennym (Dz. U. nr 80, poz. 717, z późn. zmianami).
4. Rozporządzenie Rady Ministrów z dnia 9 listopada 2004 r. w sprawie określenia rodzajów przedsięwzięć mogących znacząco oddziaływać na środowisko oraz szczegółowych uwarunkowań związanych z kwalifikowaniem przedsięwzięcia do sporządzenia raportu o oddziaływaniu na środowisko (Dz. U. nr 257 poz. 2573).
5. Inne akty prawne cytowane w tekście, w tym: Ustawa z dnia 28 lipca 2005 r. o lecznictwie uzdrowiskowym, uzdrowiskach i obszarach ochrony uzdrowiskowej oraz gminach uzdrowiskowych (Dz. U. Z 2005 r. Nr 167, poz. 1399, z 2007 r. Nr 133, poz. 921) oraz Uchwała Nr LX/784/08 Rady Miasta Krakowa z dnia 17 grudnia 2008 r. w sprawie nadania statutu dla Osiedla Uzdrawisko Swoszowice.

1.2 ZAKRES TERENOWY OPRACOWANIA

Zakres przestrzenny opracowania obejmuje obszar wymieniony w cytowanej uchwale, a który przedstawiono na rysunku będącym integralną częścią niniejszego opracowania, przy czym w zakresie powiązań i oddziaływań zewnętrznych zakres opracowania poszerzono poza opisywany teren.

Obszar opracowania jest położony w południowej części miasta - Podgórzu, w dzielnicy samorządowej X (Swoszowice), w odległości około 8 km od centrum Krakowa. Obszar objęty planem stanowi fragment Osiedla Uzdrawisko Swoszowice.

1.3 ZAKRES MERYTORYCZNY, INFORMACJA O METODACH ZASTOSOWANYCH PRZY SPORZĄDZANIU PROGNOZY

Zgodnie z wymaganiami ustawy, o której mowa w pkt 1.1.1, zakres prognozy został uzgodniony z przywołanymi w tej ustawie organami opiniującymi projekt planu wraz z prognozą oddziaływania na środowisko.

Zakres merytoryczny prognozy dostosowany jest do wymagań w/w ustawy i obejmuje (określa, analizuje, ocenia) te aspekty środowiska, spośród zawartości wymaganej ustawowo, które występują na obszarze objętym planem

Prognoza określa skutki wpływu na środowisko, wynikające z projektowanego przeznaczenia terenów na obszarze objętym planem oraz ustalonych zasad i sposobów ich użytkowania, zagospodarowania i zainwestowania. Przedstawia możliwości rozwiązań eliminujących lub ograniczających szkodliwe oddziaływania na środowisko, mogące wynikać z realizacji ustaleń projektowanego planu zagospodarowania przestrzennego.

Przy sporządzaniu prognozy zastosowano metodę polegającą na omówieniu (opisie) rozwiązań projektu planu oraz przywołaniu (zacytowaniu) jego ustaleń związanych z, lub mających wpływ na stan środowiska, z równoczesną analizą i oceną poszczególnych rozwiązań i ustaleń pod kątem ich skutków środowiskowych.

Przy sporządzaniu prognozy w zakresie hałasu komunikacyjnego, zastosowano metodę, z użyciem programu SON2, służącego do określania zasięgu hałasu przemysłowego i drogowego emitowanego do środowiska.

W zakresie oddziaływań komunikacyjnych na stan sanitarny powietrza atmosferycznego zastosowano aplikację OpaCal 3M wykorzystującą model CALLINE.

Opracowanie składa się z części opisowej i graficznej. W części opisowej, te części, które dotyczą również opracowania ekofizjograficznego (warunki środowiska i jego stan) zaprezentowano w ujęciu skrótowym – ponieważ oba opracowania wykonywał ten sam zespół Pracowni Ochrony Środowiska „OIKOS”. Również z tego powodu, że pomiędzy oboma opracowaniami nie powzięto innych wiadomości, które wzbogaciłyby treść opracowania.

Jedyny wyjątek stanowią dane zawarte w „Mapie roślinności rzeczywistej miasta Krakowa”. Te zostały uwzględnione w tekście niniejszego opracowania.

1.4 INFORMACJA O MATERIAŁACH ARCHIWALNYCH I PUBLIKACJACH WYKORZYSTANYCH PRZY SPORZĄDZANIU OPRAWOWANIA.

1. „Dokumentacja geologiczno inżynierska do południowego obejścia autostradowego Krakowa. Etap I.” GEOPOL Katowice 1998.
2. „Dokumentacja hydrogeologiczna obszarów alimentacji złoża wód leczniczych Swoszowice.”, Przedsiębiorstwo Geologiczne S.A. Kraków 1997.

3. „Inwentaryzacja wraz z udokumentowaniem terenów zagrożonych ruchami masowymi oraz terenów, na których ruchy te występują w obrębie dzielnic VIII-XIII, m. Krakowa”, Państwowy Instytut Geologiczny Kraków 2006.
4. „Kraków - środowisko geograficzne”, praca zbiorowa, Folia Geographica, Series Geographica - Physica, vol.VIII, PWN Warszawa - Kraków, 1974.
5. Gradziński R., „Przewodnik geologiczny po okolicach Krakowa” Wydawnictwa Geologiczne Warszawa 1972.
6. GRÓNER (1996) „Pakiet ekologiczny dla Swoszowic - studium rehabilitacji Swoszowic”, wraz z materiałami dodatkowymi (opinie, protokoły, wnioski i postulaty).
7. Kaziuk H., Lewandowski J., „Objaśnienia do Mapy Geologicznej Polski w skali 1:200000”, Wydawnictwa Geologiczne Warszawa 1980.
8. Małecki Z., Słysz K. z zesp (1993). Ocena oddziaływania na środowisko autostrady na odcinku obejścia południowego. PAN Instytut Inżynierii Środowiska - Instytut Gospodarki Przestrzennej i Komunalnej O/Kraków.
9. Mapa Geologiczna Polski skala 1:50 000 ark. nr 996 Myślenice; A – mapa bez utworów czwartorzędowych. Wydawnictwa Geologiczne Warszawa 1979.
10. Mapa Geologiczna Polski skala 1:50 000 ark. nr 996 Myślenice; B – mapa z utworami czwartorzędowymi. Wydawnictwa Geologiczne Warszawa 1979.
11. Mapa Geologiczna Polski skala 1:50 000 ark. nr 973 Kraków; A – mapa bez utworów czwartorzędowych. Wydawnictwa Geologiczne Warszawa 1992.
12. Mapa Geologiczna Polski skala 1:50 000 ark. nr 973 Kraków; A – mapa z utworami czwartorzędowymi. Wydawnictwa Geologiczne Warszawa 1992.
13. Mapa roślinności rzeczywistej miasta Krakowa, ProGea Consulting, Kraków, 2007.
14. Operat Uzdrowiska Swoszowice, przyjęty Zarządzeniem Nr 963/2008 Prezydenta Miasta Krakowa z dnia 20 maja 2008, potwierdzony decyzją Nr 8 Ministra Zdrowia z dnia 23. 10. 2008 r., opracowany przez Zespół Usług Hydrogeologicznych s.c., Kraków, 2008.
15. Pr. zesp: Kudłek J., Pępkowska A., Walasz K., Weiner J. (2005) Koncepcja ochrony różnorodności biologicznej M. Krakowa. Uniw. Jagielloński., Inst. Nauk o Środowisku.
16. Porwisz B., Radwan J., Mądry J. (1994) „Projekt badań dla wyznaczenia stref alimentacji złoża wód leczniczych Swoszowic”, Przedsiębiorstwo Geologiczne S.A., Kraków.
17. Porwisz B. (1995) Ocena oddziaływania na środowisko eksploatacji wód leczniczych przez Uzdrowski Zakład Górniczy „Kraków” o/Swoszowice. Przens. Nauk-Techn. „Omega”. Kraków 1995.
18. „Projekt prac geologicznych do projektu wstępnego wybranych obiektów południowego obejścia autostradowego Krakowa”, GEOPOL Katowice 1998

19. Radwan J., Porwisz B., Mądry J. (1993), Ekspertyza hydrogeologiczna dotycząca spadku wydajności źródeł mineralnych wód leczniczych w Krakowie – Swoszowicach., Przedsiębiorstwo Geologiczne S.A., Kraków.
20. Raport o stanie środowiska w województwie małopolskim w r. 2005, Państwowa Inspekcja Ochrony Środowiska, Inspektorat Wojewódzki w Krakowie, Publ. internetowa.
21. Sułkowski A. (kier. zespołu), Opracowanie ekofizjograficzne dla potrzeb miejscowych planów zagospodarowania przestrzennego obszarów: „Swoszowice Uzdrowisko”, „Swoszowice - Południe”, Swoszowice - Wschód” „Wróblowice”, Zbydniowie” w Krakowie. Pracownia Ochrony Środowiska OIKOS, Kraków, 2007.
22. Węclawowicz - Bilka E. (1993). Analiza możliwości rozwoju funkcji uzdrowskiej w Krakowie. Zespół rekreacyjno - leczniczy Swoszowice.
23. Uproszczony plan urządzeniowy lasów będących własnością osób fizycznych, miasto Kraków, województwo Małopolskie (GEOLAS, Biuro Techniczno – Leśne, Kraków 1999, projekt).
24. Inwentaryzacja lasów będących własnością osób fizycznych, miasto Kraków, województwo Małopolskie (GEOLAS, Biuro Techniczno – Leśne, Kraków 1999).
25. <http://www.krakow.pios.gov.pl>.

2 WARUNKI ŚRODOWISKA, STAN ŚRODOWISKA I UWARUNKOWANIA ŚRODOWISKOWE

2.1 WARUNKI ŚRODOWISKA

Omawiany obszar jest położony, według regionalizacji:

- fizyczno - geograficznej i geomorfologicznej - w obrębie Wysoczyzny Krakowskiej,
- mezoklimatycznej - w Regionie Wysoczyzny Krakowskiej,
- geobotanicznej - w Krainie Pogórza Karpackiego.

Zajmuje część szerokiej na kilkaset metrów, płaskodennej doliny Wilgi oraz jej wschodniego zbocza. Jej dno jest rozcięte wąskim, stromościennym korytem rzeki, które wcina się w powierzchnię terasy dolinnej na głębokość przekraczającą miejscami 5 m. Głębokość wciętego koryta jest zasadniczo wystarczająca by mieściły się w nim wody powodziowe – zagrożenie powodziowe poza niewielkimi powierzchniami obniżzeń w dolinie Wilgi zasadniczo tu nie występuje.

W podłożu występują utwory ilaste miocenu (ale bez facji chemicznej) przykryte piaskami i glinami, które w południowo zachodniej części osiągają znaczne miąższości, do 16 m. Południowo zachodnie obrzeżenie obszaru zbudowane jest z utworów aluwialnych rzeki Wilgi o miąższości około 15 m. Utwory aluwialne wyścielają również dno doliny pot. Wróblowickiego i jego dopływów. Nie występują tu tereny narażone na powstawanie ruchów masowych gruntu.

Cały obszar leży w zlewni Wilgi. Wody powierzchniowe to rzeka Wilga i małe ciekiki - jej prawobrzeżne dopływy spośród których największy to potok Wróblowicki.

Teren objęty niniejszym opracowaniem znajduje się w zasięgu mezoklimatu dolinnych i niższych części stoków (odznacza się znaczną kontrastowością najważniejszych cech klimatu lokalnego, ograniczonym przewietrzaniem) oraz mezoklimatu środkowych i wyższych części stoków i zboczy, który w porównaniu z poprzednim odznacza się korzystniejszymi warunkami dla zabudowy.

Najcenniejsze, chronione gleby klas III i IV znajdują się w zasadzie poza projektowanymi układami zabudowy.

Dolina Wilgi, której płaskie dno okrąża od południowej i zachodniej strony pagór Swoszowic wraz z wyższymi fragmentami zboczy stanowi silnie wyodrębnione wnętrze krajobrazowe.

Na omawianym terenie i w jego najbliższym otoczeniu występują dwa poziomy wodo-nośne: trzeciorzędowy (wody serii gipsów) i czwartorzędowy (w aluwiach Wilgi i jej dopływów).

2.2 JAKOŚĆ ŚRODOWISKA

Powietrze atmosferyczne. W sąsiedztwie obszaru objętego planem (ul. Kąpielowa) znajduje się stacja monitoringu jakości powietrza atmosferycznego prowadzona przez Wojewódzką Stację Sanitarno – Epidemiologiczną. Metodą manualną prowadzone są pomiary stężeń; dwutlenku siarki (SO_2), dwutlenku azotu (NO_2), pyłu BS (pył „Black Smoke”, pył zawieszony oznaczany metodą reflektometryczną, wyniki odnoszone są przy zastosowaniu współczynników korekcyjnych do stężeń pyłu zawieszonego PM_{10}). Dla żadnego z badanych czynników nie stwierdzono przekroczeń wartości normatywnych.

Jakość wód powierzchniowych. W pięciostopniowej klasyfikacji jakości, wody Wilgi zaliczono ze względu na właściwości fizyko – chemiczne (na podstawie badań w punkcie pomiarowo - kontrolnym zlokalizowanym w 0,5 km powyżej ujścia do Wisły) do klasy V – wód złej jakości (podwyższone w stosunku do wartości normatywnych stężenia: azotu, azotynów, substancji powierzchniowo czynnych, chlorków, wapnia).

Klimat akustyczny. W opisywanym obszarze nie prowadzi się ciągłego monitoringu akustycznego. Drogi i ulice obszaru zostały również pominięte w mapie akustycznej sporządzonej dla miasta.

2.3 ISTNIEJĄCE PROBLEMY OCHRONY ŚRODOWISKA ISTOTNE Z PUNKTU WIDZENIA REALIZACJI PROJEKTOWANEGO DOKUMENTU

Do podstawowych problemów ochrony środowiska i związanych z nimi uwarunkowań środowiskowych determinujących sposób rozwiązań i zapis ustaleń projektu planu należy zaliczyć:

- ochronę warunków środowiskowych istniejącej przestrzeni zamieszkania, w związku z planowaną modernizacją układu komunikacyjnego (ul. Starowiejska),
- zagrożenie niektórych istniejących zbiorowisk roślinnych, w tym obejmujących stanowiska roślin chronionych , w związku z planowanym (w znacznym stopniu przesądzonym) zainwestowaniem,
- zagrożenie warunków środowiskowych Uzdrowiska Swoszowice związanych z wymaganym ustawowo udziałem terenów zielonych (powierzchni terenów biologicznie czynnych) w strefie „B” ochrony uzdrowiskowej.

Dwa pierwsze zagadnienia przedstawiono i omówiono w dalszej części opracowania.

Odnosnie procentowego udziału terenów zieleni w strefie „B” ochrony uzdrowiskowej, który wg wymagań ustawy (1.1.5) powinien wynosić minimum 55% powierzchni tej strefy, obecny udział tych terenów, wg Operatu Uzdrowiska Swoszowice (1.4.14), wynosi 57,7%. Istnieje zatem niewielka rezerwa powierzchni terenów zieleni w strefie „B”, wynosząca 2,7% powierzchni strefy, co stanowi około 2,6 ha.

Wg informacji i wyliczeń uzyskanych od autorów projektu planu, w terenach przeznaczonych do zainwestowania na obszarze opracowania, wyznaczonych głównie na zasadzie uwzględnienia istniejącego stanu zabudowy i uzupełnienia – dopełnienia tego stanu (zgodnie z dyspozycjami Studium), powierzchnia terenów wolnych, dotychczas niezabudowanych, wynosi około 5,8 ha, a w całej strefie „B” około 19 ha. Zatem z tych 19 ha w zasadzie tylko 2,6 ha powinno być wykorzystanych na cele zabudowy, a reszta powinna pozostać jako teren biologicznie czynny.

Przeciwdziałając zagrożeniu znacznej utraty terenów biologicznie czynnych w strefie „B” i naruszeniu wymagań ustawowych w tym względzie w, zapisach projektu planu ustalono bardzo wysoki wskaźnik procentowego udziału terenów biologicznie czynnych w terenach przeznaczonych pod zabudowę w strefie „B”, wynoszący 75% powierzchni działki budowlanej. Jednocześnie ustalono bardzo niski wskaźnik wielkości powierzchni zabudowy na działce budowlanej – wynoszący 0,15.

Przyjęcie tak „wyśrubowanych” wskaźników stanowi szansę zachowania właściwych warunków środowiskowych w strefie „B” ochrony uzdrowiskowej i co za tym idzie w całej przestrzeni uzdrowiska.

3 INFORMACJA O ZAWARTOŚCI, GŁÓWNYCH CELACH PROJEKTOWANEGO DOKUMENTU ORAZ JEGO POWIĄZANIACH Z INNYMI DOKUMENTAMI

3.1 STRUKTURA DOKUMENTU

Ustalenia projektu planu zostały sformułowane w trzech rozdziałach. W niniejszym opracowaniu omówiono dwa pierwsze. Ostatni, trzeci rozdział zawiera przepisy końcowe, które nie odnoszą się do możliwych oddziaływań ustaleń planu na środowisko. Kolejnymi opisanymi rozdziałami dokumentu (do których odnosi się całość opracowania) są:

1. Rozdział 1 – „Przepisy ogólne”, zawierający:
 - a. informacje o dokumencie,
 - b. definicje terminów i pojęć, zastosowane w treści ustaleń,
 - c. listę wraz z nazewnictwem terenów o wyznaczonej planem funkcji lokowanych w obszarze planu,
 - d. opis dodatkowych oznaczeń planu, czyli wydzielonych stref o określonych zasadach zagospodarowania,
 - e. opis zasad:
 - I. ochrony i kształtowania ładu przestrzennego,
 - II. ochrony środowiska, przyrody i krajobrazu,
 - III. ochrony funkcji lecznictwa uzdrowiskowego,
 - IV. ochrony obiektów środowiska kulturowego (w warunkach lokalnych – stanowisk archeologicznych),
 - V. obsługi komunikacyjnej obszaru,
 - VI. rozbudowy i budowy infrastruktury technicznej.
2. Rozdział II – „Przepisy szczegółowe w zakresie ustalenia przeznaczenia terenów oraz określenia sposobu ich zagospodarowania i warunków zabudowy”, w którym zawarto i opisano:
 - a. przeznaczenie terenów,

- b. ustalenia szczegółowe dla zagospodarowania wyznaczonych planem terenów,
 - c. zasady ich zagospodarowania.
3. Rozdział III – zawiera przepisy końcowe łącznie z delegacją wykonania.

3.2 PRZEZNACZENIE TERENÓW

Pod względem funkcjonalnym plan przewiduje przeznaczenie terenów pod następujące rodzaje użytkowania (podano symbol oznaczenia na rysunku planu i zastosowane nazewnictwo).

MN tereny zabudowy mieszkaniowej jednorodzinnej – przeznaczenie podstawowe.

Przeznaczenie dopuszczalne: zabudowa usługowa wyłącznie z zakresu usług publicznych i podstawowych usług komercyjny, tereny sportu i rekreacji, zieleni urządzonej, komunikacji, w tym: dojazdów niewydzielonych, miejsc postojowych dla samochodów, ścieżek rowerowych, ciągów pieszych, terenów i obiektów infrastruktury technicznej, związanych z obsługą wyznaczonych terenów budowlanych.

MN/RM tereny zabudowy mieszkaniowej jednorodzinnej, z możliwością utrzymania istniejącej zabudowy zagrodowej w gospodarstwach rolnych – przeznaczenie podstawowe.

Przeznaczenie dopuszczalne: jak w terenach zabudowy mieszkaniowej jednorodzinnej oznaczonych symbolem MN.

ZP/US tereny zieleni urządzonej, sportu i rekreacji, tworzące strukturę parku rzeczno „Wilga” – przeznaczenie podstawowe.

Przeznaczenie dopuszczalne: urządzenia sportowo rekreacyjne wraz z parkingami i dojazdami do tych urządzeń, obiekty małej architektury, ciągi piesze, ścieżki rowerowe, drogi konne, obiekty infrastruktury technicznej, ujmowanie wód leczniczych w ramach koncesji i ich gospodarcze wykorzystywanie.

ZPp tereny publicznej zieleni urządzonej tworzące strukturę parku rzeczno „Wilga” – przeznaczenie podstawowe.

Przeznaczenie dopuszczalne: ciągi piesze, ścieżki rowerowe, drogi konne, obiekty małej architektury i infrastruktury technicznej.

ZP tereny publicznej zieleni urządzonej – przeznaczenie podstawowe.

Przeznaczenie dopuszczalne: jak w terenach oznaczonych symbolem ZPp

R tereny rolnicze – przeznaczenie podstawowe.

Przeznaczenie dopuszczalne: ciągi piesze, ścieżki rowerowe, drogi konne itp., przy wykorzystaniu istniejących dróg stanowiących dojazdy do pól.

R(Z) tereny rolnicze w postaci zieleni stanowiącej zadrzewienia i zakrzewienia śródpolne oraz trwałych użytków zielonych – wyodrębnione w strukturze gruntów rolnych tereny o małej przydatności dla rolnictwa, lecz pełniące ważną funkcję przyrodniczą i krajobrazową jako obudowa biologiczna cieków wodnych i źródeł oraz szata roślinna stromych zboczy, skarp, jarów itp. - przeznaczenie podstawowe.

ZL teren lasu - przeznaczenie podstawowe.

WS tereny wód powierzchniowych śródlądowych – rzeka Wilga w granicach górnej krawędzi skarpy brzegowej - przeznaczenie podstawowe.

Przeznaczenie dopuszczalne: urządzenia wodne, w tym mosty i kładki piesze.

KDL tereny ulic lokalnych (klasy L),

KDD tereny ulic dojazdowych (klasy D),

KDX tereny wydzielonych ciągów pieszo – jezdnych,

KDXr tereny wydzielonych ciągów pieszo – jezdnych obsługujących obszar rekreacyjny parku rzeczno „Wilga”,

KDX tereny wydzielonych ciągów pieszych,

KS teren końcowej pętli komunikacji autobusowej.

Przeznaczenie dopuszczalne (odnosi się wymienionych powyżej terenów drogowych): chodniki i trasy rowerowe, urządzenia i sieci infrastruktury technicznej, zieleni.

3.3 INNE USTALENIA PLANU ZWIĄZANE Z DYSPOZYCJĄ PRZESTRZENNĄ

Poza delimitacją przestrzenną terenów o określonym przeznaczeniu, na rysunku planu oznaczono inne elementy ustaleń planu, w tym wynikające z przepisów odrębnych oraz dokumentów polityki przestrzennej przyjętych dla obszaru miasta, dla których plan ustala zasady zagospodarowania i zasady ochrony. Są to:

1. kierunek przebiegu ważniejszych ciągów pieszych nie wydzielonych na rysunku planu,
2. nieprzekraczalne linie zabudowy,

3. nieprzekraczalne linie zabudowy wyznaczające pole możliwej lokalizacji obiektów kubaturowych dopuszczonych w obrębie struktury przestrzennej parku rzeczno „Wilga”,
4. granice archeologicznej strefy ochrony konserwatorskiej,
5. granica strefy ochrony krajobrazowej niezabudowanego wierzchołka „Łysej Góry”.

3.4 ELEMENTY INFORMACYJNE

W projekcie planu (na rysunku planu) umieszczone zostały również elementy, które nie funkcjonują jako ustalone planem a stanowią projekcję obowiązujących w obszarze planu przepisów ustanowionych na podstawie obowiązującego prawa. Są to:

1. granica strefy ochronnej „B” Uzdrowiska Swoszowice,
2. granica strefy ochronnej „C” Uzdrowiska Swoszowice,
3. granica obszaru i terenu górniczego „Swoszowice”,
4. stanowiska archeologiczne znajdujące się w ewidencji stanowisk archeologicznych Wojewódzkiego Urzędu Ochrony Zabytków w Krakowie opisane w następujący sposób: numerem oznaczono stanowisko w obszarze, numerem w nawiasie oznaczono stanowisko w miejscowości,
5. granica strefy uciążliwości w obszarze ponadnormatywnego oddziaływania autostrady A-4 na środowisko.

Strefa została ustanowiona w decyzji lokalizacyjnej (decyzja wojewody krakowskiego z dn. 29.12.1998, znak RP.II.7331/03/98 o ustaleniu lokalizacji autostrady płatnej) jako jedna z trzech stref ponadnormatywnego oddziaływania autostrady na środowisko.

W opisywanym obszarze znajduje się niewielki fragment terenu zaliczanego do strefy III - strefy uciążliwości (której linia graniczna przebiega w odległości 150 m od krawędzi jezdni autostrady.

Ponieważ powierzchnia terenu, który zajmuje strefa w opisywanym przez plan obszarze wynosi niespełna 80 m² i praktycznie nie stwarza ograniczeń dla zagospodarowania, w dalszych rozważaniach problem pominięto.

3.5 DEFINICJE TERMINÓW I POJĘĆ

W sferze pojęć (związanych z możliwymi, a ocenianymi skutkami ustaleń planu) ustalenia zawierają następujące definicje:

1. Usługi publiczne – usługi służące realizacji celu publicznego, w rozumieniu przepisów odrębnych, głównie z zakresu oświaty i wychowania, ochrony zdrowia i opieki społecznej, kultury, łączności i administracji publicznej,
2. Podstawowe usługi komercyjne – usługi służące zaspokajaniu bieżących potrzeb mieszkańców, z zakresu:

- a. handlu, z wykluczeniem obiektów handlowych o powierzchni sprzedaży powyżej 200 m²,
 - b. gastronomii,
 - c. rzemiosła, z wykluczeniem obiektów rzemiosła produkcyjnego oraz związanego z obsługą motoryzacji,
 - d. świadczenia pracy intelektualnej.
3. Wskaźnik wielkości powierzchni zabudowy na działce budowlanej – wyrażony liczbowo stosunek sumy powierzchni zabudowy wszystkich budynków na działce budowlanej, zarówno istniejących jak i nowo projektowanych, do jej całkowitej powierzchni mieszczącej się w granicach terenów przeznaczonych w planie pod zabudowę,
 4. Nieprzekraczalna linia zabudowy – linia, poza którą nie można wyjść z obrysem rzutu budynku w projekcie zagospodarowania działki lub terenu,
 5. Dojazdy niewydzielone –nie wyznaczone na rysunku planu ciągi komunikacyjne, niezbędne dla obsługi komunikacyjnej działek budowlanych i obiektów, w tym także ustanowione służebności drogowe.

3.6 USTALENIA OBOWIĄZUJĄCE NA CAŁYM OBSZARZE PLANU

Ustalenia planu odnoszące się do całej przestrzeni objętej planem, wynikające z przepisów obowiązującego prawa, założeń polityki rozwoju miasta i szeroko pojętych uwarunkowań odnoszących się do zasad:

1. ochrony i kształtowania ładu przestrzennego oraz kształtowania przestrzeni publicznych,
2. ochrony środowiska, przyrody i krajobrazu,
3. ochrony funkcji lecznictwa uzdrowiskowego,
4. ochrony obiektów środowiska kulturowego występujących w obszarze objętym planem,
5. obsługi komunikacyjnej i infrastruktury technicznej.

3.7 USTALENIA OBOWIĄZUJĄCE W GRANICACH WYDZIELONYCH PLANEM STREF

Dla części terenu objętego planem wyznaczono strefę ochrony krajobrazowej niezabudowanego wierzchołka „Łysej Góry”. Strefa została określona jako obszar z zakazem zabudowy (6.1.16). Celem ochrony mają być tutaj walory krajobrazowe.

Znajdują się tam również stanowiska roślin objętych ochroną gatunkową. Ze zrozumiałych względów (ochrona tych roślin) w niniejszym opracowaniu zrezygnowano z oznaczenia tych stanowisk i określenia roślin, których ochrona dotyczy. Odniesiono się do ich ochrony pośrednio poprzez ochronę siedlisk i obszarów, na których występują.

Stąd rozwiązanie planu – wyznaczenie strefy ochronnej (ochrona obszarowa), jest rozwiązaniem korzystnym.

3.8 PRZEZNACZENIE TERENÓW I ZASADY ICH ZAGOSPODAROWANIA

Ustalenia dotyczące przeznaczenia terenów (przeznaczenia podstawowego i przeznaczenia dopuszczalnego) zawiera Rozdział 2 tekstu planu. Obok ustaleń dotyczących przeznaczenia terenu ustalenia określają szczególne, indywidualne dla funkcji zasady zagospodarowania.

3.9 CELE SPORZĄDZENIA DOKUMENTU

Jako podstawowy cel planu przyjęto potrzebę porządkowania przestrzeni przez ustanowienie regulacji prawnych zapewniających możliwość kształtowania środowiska mieszkaniowego, zintegrowanego z ochroną istniejących walorów przyrodniczych i wartości kulturowych. Plan określa zasady równoważenia rozwoju w obszarze obejmującym tereny o wysokich wartościach przyrodniczych, kulturowych i krajobrazowych, ze szczególnym uwzględnieniem uwarunkowań związanych z realizacją ochrony uzdrowskiej.

Ponieważ obszar objęty planem w całości leży w obrębie wyznaczonych obszarów ochrony uzdrowskiej (północno – wschodnia część w strefie „B”, a pozostała część w strefie „C” ochrony uzdrowskiej) oraz w obszarze górniczym „Swoszowice”, utworzonym dla eksploatacji wód leczniczych ze złoża „Swoszowice”, plan, którego dotyczy niniejsze opracowanie winien spełniać wymogi następujących przepisów prawa:

1. art. 53 ust. 1 Ustawy z dnia 4 lutego 1994 r. Prawo geologiczne i górnicze (Dz. U. z 2005 r. Nr 228 poz. 1947), w którym ustawodawca nakłada obowiązek sporządzania miejscowego planu zagospodarowania przestrzennego dla terenu górniczego.
2. Art. 38 ust. 2 Ustawy z dnia 28 lipca 2005 r. o lecznictwie uzdrowskim, uzdrowskich i obszarach ochrony uzdrowskiej oraz o gminach uzdrowskich (Dz. U. z 2005 r., nr 167 poz. 1399), w której nałożono obowiązek sporządzenia miejscowego planu zagospodarowania przestrzennego oraz określono wymagania doty-

czące warunków zagospodarowania poszczególnych stref ochrony uzdrowiskowej, w tym czynności zabronione w tych strefach.

3.10 POWIĄZANIA PROJEKTOWANEGO DOKUMENTU Z INNYMI DOKUMENTAMI

Projekt planu zagospodarowania przestrzennego gminy uwzględnia ustalenia, postulaty i projekty przedsięwzięć i zadań zawartych w:

1. Studium uwarunkowań i kierunków zagospodarowania przestrzennego gminy.
2. Opracowaniach branżowych sporządzonych dla potrzeb ochrony złoża wód mineralnych i ochrony uzdrowiskowej.

W sferze ustaleń zasad zagospodarowania i wykorzystania terenu plan realizuje politykę sformułowaną w „Studium uwarunkowań i kierunków zagospodarowania przestrzennego Miasta Krakowa” (Uchwała nr XII/87/03 Rady Miasta Krakowa z dnia 16 kwietnia 2003 r.).

Według w/w Studium „...Głównym zadaniem w zakresie ochrony wód leczniczych jest:

1. wdrażanie zasad ochrony na obszarach leżących w wyznaczonych strefach (ochrony uzdrowiskowej),
2. objęcie terenu górniczego Swoszowice ... miejscowymi planami zagospodarowania przestrzennego, których ustalenia zapewnią:
 - a. wdrażanie zasad ochrony na obszarach leżących w zaprojektowanych lub ustanowionych strefach ochronnych ujęć wód leczniczych, terenach ochrony uzdrowiskowej i obszarach górniczych Swoszowice ... ,
 - b. minimalizację konfliktów między funkcjami mieszkaniowymi i usługowymi,
 - c. ograniczenie zagrożeń ilości i jakości zasobów wód leczniczych spowodowanych wykorzystaniem i zainwestowaniem terenu,
 - d. wysoki udział terenów zieleni,
 - e. kształtowanie wysokich walorów krajobrazowo - estetycznych,
3. stosowanie rozwiązań technicznych tras i obiektów drogowych zabezpieczających przed powstawaniem zagrożeń wód leczniczych,
4. wzrost zalesień w oparciu o opracowanie dla terenu górniczego Swoszowice projektu regulacji granicy rolno - leśnej z uwzględnieniem potrzeb wynikających z ochrony wód leczniczych i rozwoju funkcji uzdrowiskowych. ...”

4 ANALIZA USTALEŃ PROJEKTU PLANU (PROJEKTU UCHWAŁY)



Kursywą (pogrubienie) oznaczono cytaty z projektu uchwały – ustaleń planu. Czcionką prostą oznaczono komentarze umieszczone niejako *ad vocem*.

4.1 USTALENIA OGÓLNE PLANU

5.2.1. *Nakazuje się , aby realizowane inwestycje, w tym budynki i budowle, spełniały kryterium ładu przestrzennego, w rozumieniu przepisów ustawy o planowaniu i zagospodarowaniu przestrzennym.*

6.1.5. *Zakazuje się lokalizacji zabudowy bez równoczesnego rozwiązania problemów infrastruktury technicznej, zwłaszcza w zakresie dotyczącym odprowadzenia ścieków sanitarnych i zaopatrzenia w wodę, z zastrzeżeniem pkt 6.*

6.1.6. *Dopuszcza się, tymczasowo, w terenach przeznaczonych pod zainwestowanie nie objętych jeszcze systemem kanalizacji sanitarnej, rozwiązanie w zakresie odprowadzania ścieków sanitarnych, polegające na zastosowaniu szczelnych, bezodpływowych zbiorników na nieczystości ciekłe, opróżnianych okresowo, z zachowaniem wymagań przepisów odrębnych.*

Zapisy zmierzające do:

W pierwszym zapisie zachowania ładu przestrzennego i harmonijnego rozwoju terenów przeznaczonych do zabudowy, co ze względu na charakter terenu i funkcję uzdrowską jest rozwiązaniem korzystnym. Również ze względu na zachowanie walorów krajobrazowych zarówno w kategorii widoków „na” jak i jakości nowo kształtowanych wnętrz urbanistycznych.

W drugim i trzecim zapisie zawarto zakaz, którego celem jest dążenie do zapewnienia jakości wód powierzchniowych i podziemnych a także ochrony gruntów przed zanieczyszczeniem ściekami komunalnymi, z dopuszczeniem na okres przejściowy rozwiązania tymczasowego, zgodnego z przepisami odrębnymi.

5.2.7. *Zakazuje się grodzenia nieruchomości przy ciekach wodnych w odległości do 1,5 m od górnej krawędzi skarpy brzegowej, przy czym dla rzeki Wilgi, w odległości do 30m od górnej krawędzi skarpy brzegowej tej rzeki.*

6.1.10. *Zakazuje się w terenach przeznaczonych pod zabudowę lokalizowania budynków przy ciekach wodnych w odległości mniejszej niż 15 m od górnej krawędzi skarpy brzegowej oraz przy rowach w odległości mniejszej niż 5m od krawędzi rowu, o ile inne ustalenia planu nie stanowią inaczej.*

Zapisy te dotyczą ograniczeń zagospodarowania i zainwestowania terenów przywodnych. Zakaz grodzenia nieruchomości w odległości do 1,5 m od górnej krawędzi skarpy brzegowej jest powtórzeniem zapisu art. 28.1 Ustawy z dnia z dnia 18 lipca 2001 r. Prawo wodne (tekst jednolity: Dz. U. z 2005 r. Nr 239, poz. 2019, z późn. zmianami). Dotyczy zatem wszystkich cieków wodnych znajdujących się w obszarze planu.

Zapis dotyczący grodzenia nieruchomości w odległości mniejszej niż 30 m od rzeki Wilgi nawiązuje częściowo do zapisów art. 85.1.4 Ustawy Prawo wodne. Wprawdzie w tym przypadku zapis ustawowy bezpośrednio dotyczy ochrony obwałowań przeciwpowodziowych, jednak w warunkach lokalnych skarpy głęboko wciętego w teren koryta rzeki można traktować jako „specyficzny” rodzaj obwałowania. Tym bardziej, że jak wynika z doświadczeń lat ubiegłych (1997, 2000) wezbrane wody Wilgi nie opuściły koryta. Zapis ten jest również korzystny ze względów środowiskowych (zachowanie funkcji korytarza migracji gatunków przez koryto rzeki i jego otoczenie). Wyznaczony w ten sposób teren będzie również osią projektowanego parku wodnego - zapis zgodny z polityką kształtowania terenów zieleni sformułowaną w studium uwarunkowań i kierunków zagospodarowania przestrzennego.

Zapis dotyczący zachowania minimalnej odległości zabudowy od cieków (15 m) jest realizacją postulatu organów opiniujących. Odnosi się z jednej strony do kwestii możliwego dostępu do cieków – dla konserwacji, jak i ochrony mienia – działania związane z ochroną przeciwpowodziową, zapewnienie stabilności brzegów i budowli w ich pobliżu zlokalizowanych.

6.1.3. Zakazuje się w terenach zabudowy mieszkaniowej lokalizacji inwestycji z zakresu przeznaczenia uzupełniającego, których oddziaływanie na środowisko, przekraczające poziom dopuszczalny, mogłoby sięgać poza granice terenu, do którego inwestor przedsięwzięcia ma tytuł prawny, powodując obniżenie wymaganych przepisami odrębnymi dopuszczalnych poziomów w zakresie standardów środowiskowych dotyczących zabudowy mieszkaniowej.

Ustalenie realizuje zapis art. 144.1 Ustawy z dnia 27 kwietnia 2001 r. Prawo ochrony środowiska (tekst jednolity: Dz. U. z 2006 r. Nr 129, poz. 902 z późn. zmianami).

6.1.7. Wody opadowe i roztopowe z powierzchni ulic i innych nawierzchni utwardzonych należy odprowadzić do kanalizacji opadowej bądź do wód powierzchniowych, z nakazem podczyszczenia ścieków opadowych spływających z terenów potencjalnie zanieczyszczonych, przed ich odprowadzeniem do wód, zgodnie z obowiązującymi w tym zakresie przepisami odrębnymi, przy czym dopuszcza się zagospodarowanie i retencjonowanie czystych wód opadowych, w tym wód opadowych z dachów, na terenie działki budowlanej, pod warunkiem nie naruszenia stanu wody na gruncie ze szkodą dla gruntów sąsiednich i zapewnienia ochrony wód zgodnie z wymaganiami przepisów odrębnych.

Zapis ustaleń odnosi się do par.19.1.1 Rozporządzenia Ministra Środowiska z dnia 24 lipca 2006 r. w sprawie warunków, jakie należy spełnić przy wprowadzaniu ścieków do wód lub do ziemi, oraz w sprawie substancji szczególnie szkodliwych dla środowiska wodnego (Dz. U. Nr 137, poz. 984). Zaostrza jednak wymagania jaki stanowi w odniesieniu do wód opadowych odprowadzanych z powierzchni komunikacyjnych cytowane rozporządzenie. Ze względu na charakter obszaru – obszar ochrony uzdrowiskowej, w którym znajduje się teren, którego plan dotyczy zapis planu należy uznać za celowy.

5.2.9. W sposobie kształtowania systemu zieleni osiedlowej wzdłuż publicznej przestrzeni wyznaczonych ulic, należy stosować zasadę polegającą na lokalizacji zieleni wysokiej na tych częściach działek budowlanych, które bezpośrednio sąsiadują z ulicą.

6.1.12. W sposobie zagospodarowania działki lub terenu należy przy lokalizacji inwestycji budowlanych uwzględnić istniejące drzewa, na zasadach przepisów odrębnych.

Zapisy planu, mają na celu zachowanie i odpowiednie kształtowanie zieleni ogrodów przydomowych. Jest to rozwiązanie korzystne i celowe dla zachowania i tworzenia charakteru uzdrowskiego obszaru (krajobraz), przy tym sprzyjające zachowaniu powierzchni biologicznie czynnej.

6.1.11. W sposobie zagospodarowania terenów należy uwzględnić, przy zachowaniu przepisów odrębnych, istniejące zbiorowiska roślinne obejmujące stanowiska chronionych gatunków roślin oraz miejsca rozrodu zwierząt poprzez zachowanie w stanie naturalnym tych rejonów, na których te stanowiska występują.

Zapis odnosi się do powstałej pod koniec 2007 roku mapy roślinności rzeczywistej miasta Krakowa. Problem omówiono szerzej w dalszej części opracowania.

6.1.13. Zdewastowanym obszarom położonym poza terenami przeznaczonymi pod budynki, komunikację i urządzenia terenowe o utwardzonej nawierzchni, należy przywrócić funkcję terenów biologicznie czynnych.

Zapis zawiera nakaz rekultywacji i zagospodarowania (jako powierzchni biologicznie czynnych) terenów przekształconych w działalności inwestycyjnej.

6.1.14. Zaspokojenie potrzeb grzewczych i innych potrzeb energetycznych, związanych z zainwestowaniem obszaru objętego planem, należy rozwiązać poprzez zastosowanie paliw ekologicznie czystych takich jak paliwo gazowe czy lekki olej opałowy, albo w oparciu o energię elektryczną lub odnawialne źródła energii, takie jak energia słoneczna, z dopuszczeniem innych paliw, których metody spalania gwarantują dotrzymanie poziomów zanieczyszczeń określonych przepisami odrębnymi, z zakazem stosowania w nowych obiektach paliw stałych jako podstawowego źródła ciepła.

W ustaleniach w ten sposób zaznaczono dążenie do zmniejszenia emisji zanieczyszczeń powietrza atmosferycznego ze źródeł lokalnych. Ustalenie to pozostaje jednak poza możliwościami stanowienia planu zagospodarowania przestrzennego.

6.1.15. Odpady komunalne i inne odpady należy gromadzić i usuwać na zasadach określonych przepisami odrębnymi, w systemie zorganizowanym obowiązującym na obszarze miasta, przy zastosowaniu w szerokim zakresie selektywnej zbiórki odpadów.

Również i to ustalenie planu, jakkolwiek wyrażające politykę prowadzoną przez samorząd (wyrażoną w innych przepisach prawa ogólnego i lokalnego) pozostaje poza sferą stanowienia planu.

6.2. Wskazuje się, które z wyznaczonych na rysunku planu terenów podlegają ochronie akustycznej oraz odpowiadają poszczególnym rodzajom terenów określonych w przepisach ustawy prawo ochrony środowiska, zróżnicowanym pod względem dopuszczalnego poziomu hałasu w środowisku:

6.2.1. Tereny zabudowy mieszkaniowej, wyznaczone na rysunku planu pod symbolami 1MN do 11MN oraz 1MN/RM i 2MN/RM - odpowiadają rodzajowi terenów przeznaczonych „pod zabudowę mieszkaniową”,

6.2.2. Tereny zieleni urządzonej, sportu i rekreacji tworzące strukturę parku rzecznoego „Wilga”, wyznaczone na rysunku planu pod symbolami 1ZP/US do 4ZP/US oraz tereny publicznej zieleni urządzonej, wyznaczone na rysunku planu pod symbolami 1ZPp i 2ZPp oraz 1ZP do 3 ZP – odpowiadają rodzajowi terenów przeznaczonych „na cele rekreacyjno – wypoczynkowe”.

Zapis realizuje postanowienia art. 114 Ustawy Prawo ochrony środowiska.

7.1. W zakresie warunków ochrony i rozwoju funkcji lecznictwa uzdrowiskowego oraz ochrony złożeń wód leczniczych, określa się na rysunku planu, wyznaczone na podstawie przepisów odrębnych i innych dokumentów granice:

7.1.1. Strefy ochronnej „B” Uzdrowiska Swoszowice,

7.1.2. Strefy ochronnej „C” Uzdrowiska Swoszowice,

7.1.3. Obszaru i terenu górniczego „Swoszowice”.

7.2. W strefach ochrony uzdrowiskowej, o których mowa w ust.1 pkt 1 i 2, obowiązują zakazy, nakazy, ograniczenia i dopuszczenia wynikające z przepisów odrębnych dotyczących lecznictwa uzdrowiskowego i uzdrowisk oraz ze statutu uzdrowiska.

Cytowane zapisy wskazują obowiązek realizacji zapisów Ustawy z dnia 28 lipca 2005 r. o lecznictwie uzdrowiskowym, uzdrowiskach i obszarach ochrony uzdrowiskowej oraz o gminach uzdrowiskowych (Dz.U. z 2005 r., nr 167, poz. 1399) oraz statutu Osiedla Uzdrowisko Swoszowice (Uchwała Nr LX/784/08 Rady Miasta Krakowa z dnia 17 grudnia 2008 r.).

7.3. W obrębie obszaru i terenu górniczego „Swoszowice”, o którym mowa w ust. 1 pkt 3, utworzonego decyzją Ministra Ochrony Środowiska, Zasobów Naturalnych i Leśnictwa Nr 110/92 z dnia 28.12.1992 r., działalność wydobywcza może być prowadzona wyłącznie na podstawie obowiązujących w tym zakresie przepisów prawa - zasady eksploatacji wód leczniczych ze złożeń „Swoszowice” regulują przepisy odrębne, zgodnie z którymi ruch zakładu górniczego może odbywać się

w oparciu o aktualny plan ruchu sporządzany na podstawie warunków określonych w koncesji oraz w projekcie zagospodarowania złoża.

Zapis informacyjny o ustanowieniu obszaru i terenu górniczego oraz zasadach działania zakładu górniczego, które odbywa się według przepisów Ustawy z dnia 4 lutego 1994 r. Prawo geologiczne i górnicze (tekst jednolity: Dz. U. z 2005 r. Nr 228, poz. 1947 z późn. zmianami).

8.2. W zakresie stanowisk archeologicznych, o których mowa w ust. 1 pkt 1, mają zastosowanie przepisy odrębne dotyczące obszarów i obiektów objętych ochroną konserwatorską.

8.3. Wyznacza się na rysunku planu granicę archeologicznej strefy ochrony konserwatorskiej, w obrębie której, podczas prowadzenia prac ziemnych, wymaga się rozpoznania konserwatorskiego przez osobę uprawnioną do prowadzenia badań archeologicznych.

Zapis realizujący przepisy Ustawy z dnia 15 lutego 1962 r. O ochronie dóbr kultury (tekst jednolity, Dz. U. z 1999 r. Nr 98 poz. 1150).

9.1.2. W zakresie komunikacji indywidualnej układ sieci ulicznej stanowią:

9.1.2.a. ulice lokalne, w tym ulica Chałubińskiego i ulica Pytłasińskiego oraz ulica Starowiejska, powiązana nowoprojektowanym odcinkiem z ulicą Poronińską, poprzez nowy most na rzece Wildze oznaczone symbolami 1KDL do 6KDL.

Zapis stanowiący realizację zamierzeń modernizacyjnych układu komunikacyjnego w obszarze uzdrowiska. Wymienione połączenie, wynikające z dyspozycji „Studium” w zakresie, rozbudowy systemu transportu na obszarze miasta, ma być połączeniem odciążającym dla ruchu realizowanego obecnie w ciągu ulicy Kąpielowej. Ograniczenie natężenia ruchu w ciągu ulicy Kąpielowej ma na celu zmniejszenie oddziaływań komunikacyjnych (głównie akustycznych) na obiekty uzdrowiska, w których bezpośrednim sąsiedztwie ta ulica przebiega.

4.2 WSKAŹNIKI ZAINWESTOWANIA

Tab.1. Wskaźniki zainwestowania wyznaczone w planie.



Teren	Minimalna powierzchnia nowo wydzielanych działek budowlanych w m ²		Maksymalny wskaźnik powierzchni zabudowy	Minimalny procent powierzchni biologicznie czynnej w %	Wysokość budynków w m			
					mierzona od poziomu terenu do kalenicy		mierzona do gzymsu lub okapu	
zakaz lokalizacji budynków, których wymiar długości lub szerokości rzutu byłby większy niż 30 m								
MN w strefie „B”	zw*	1000	0,15	75	mj*	10	mj	5
	zb	800			up*	12	up	6
	zu	1000			nie mniejsza niż			
MN i MN/RM w strefie „C”	zw	800	0,25	55	mj	10	mj	5
	zb	600						
	zu	600	0,35	35	up	12	up	6
	na działkach istniejącego podziału o powierzchni mniejszej niż 600 m ²		0,30	50	gg*	6	gg	3,5
ZP/US	(Wskaźnik dla zabudowy związanej z obsługą i funkcjonowaniem terenów i urządzeń sportowo – rekreacyjnych)			30	8			

* zw - zabudowa mieszkaniowa wolno stojąca, zb - zabudowa mieszkaniowa bliźniacza, zu - zabudowa usługowa, zz – zabudowa zagrodowa, mj - budynki mieszkalne jednorodzinne, up - budynki użyteczności publicznej ,gg - budynki gospodarcze i garaże.

Wyznaczone planem wskaźniki powierzchni biologicznie czynnej są dość wysokie, co jest rozwiązaniem korzystnym, ograniczającym zjawisko zmniejszenia obszaru zasilania wód. Z uwagi na charakter terenu zachowanie wysokich współczynników dla terenów biologicznie czynnych i ograniczenie wskaźnika powierzchni zabudowy jest rozwiązaniem korzystnym ze względów mikroklimatycznych (właściwości fitomelioracyjne) i krajobrazowych (duży udział zieleni, w tym zieleni wysokiej). Ustalony na poziomie 0,15 maksymalny wskaźnik wielkości powierzchni zabudowy na działce budowlanej w terenach zabudowy mieszkaniowej jednorodzinnej położonych w strefie „B” ochrony uzdrowiskowej oraz wymagany na tej działce minimalny procent powierzchni terenu biologicznie czynnej ustalony na poziomie 75%, ma na celu utrzymanie w strefie „B” ochrony uzdrowiskowej wymaganego ustawowo udziału terenów zielonych w tej strefie ,który musi wynosić 55% powierzchni strefy

5 IDENTYFIKACJA MOŻLIWYCH ODDZIAŁYWAŃ NA ŚRODOWISKO



Tab. 2. Identyfikacja możliwych oddziaływań na środowisko – tereny MN; MN/MR.

teren	MN	tereny zabudowy mieszkaniowej jednorodzinnej
	MN/RM	tereny zabudowy mieszkaniowej jednorodzinnej, z możliwością utrzymania istniejącej zabudowy zagrodowej w gospodarstwach rolnych
oddziaływania na środowisko		
rodzaj	źródło	komentarz
emisja zanieczyszczeń do powietrza	indywidualne systemy grzewcze	w związku z zabudową mieszkaniową powstanie określona ilość zbudowanych domów liczba źródeł emisji zanieczyszczeń powietrza atmosferycznego z indywidualnych systemów grzewczych, wielkość emisji będzie zależna od jakości urządzeń grzewczych i stosowanych paliw
	zanieczyszczenia specyficzne	dla lokowanych usług - mogą powstawać, najprawdopodobniej w niewielkiej ilości, przy czym ilość i rodzaj będą zależne od stosowanych technologii, dla zabudowy rolniczej - głównie uciążliwości zapachowe,
	ruch kołowy	lokowanie usług może powodować zwiększenie ruchu kołowego, natężenie będzie zależne od rodzaju wprowadzonych usług i działalności,
wytwarzanie ścieków i odpadów	odpady komunalne i ścieki bytowe	gromadzone i usuwane w zakresie systemów obowiązujących <u>nie będą stwarzały zagrożeń dla środowiska.</u>
	ścieki i odpady inne niż komunalne, w tym niebezpieczne	rodzaj powstających odpadów będzie zależny od wprowadzonych funkcji, nie należy spodziewać się powstawania odpadów niebezpiecznych, a jeśli, to sposób gromadzenia i utylizacji winien odpowiadać obowiązującym regulacjom prawnym w tym zakresie,
hałas	hałas związany z pobytom ludzi	źródłem hałasu będą; prace związane z utrzymaniem i użytkowaniem obiektów, zabawy i rekreacje dzieci i mieszkańców dorosłych, związany z zabudową mieszkaniową
	związany z wykorzystaniem lokowanej funkcji	źródło związane z pobytom ludzi wykorzystujących placówki usług lokalizowanych w terenach mieszkaniowych,
	emisja wynikająca z rodzaju prowadzonej działalności	emisje o cechach i natężeniu charakterystycznym dla rodzaju działalności, w tym rolniczej
	ruch kołowy	powstanie usług może powodować zwiększenie ruchu kołowego, natężenie będzie zależne od rodzaju wprowadzonych usług,
wibracje	możliwe	związane najprawdopodobniej z pojedynczymi stanowiskami pracy (regulowane odrębnymi przepisami związanymi z bezpieczeństwem i higieną pracy),
elektromagnetyczne promieniowanie niejonizujące		nie identyfikuje się
ryzyko występowania nadzwyczajnych zagrożeń środowiska	możliwe	zagrożenie pożarowe związane ze specyfiką usług i stosowanych technologii,

Tab. 3. Identyfikacja możliwych oddziaływań na środowisko – tereny; ZP/US,ZPp i. ZP

tereny	ZP/US	tereny zieleni urządzonej, sportu i rekreacji tworzące strukturę parku rzecznoego „Wilga”
--------	--------------	---

	ZPp i ZP	tereny publicznej zieleni urządzonej,
rodzaj	źródło	komentarz
emisja zanieczyszczeń do powietrza	indywidualne systemy <u>grzewcze</u>	w przypadku wykorzystania całorocznego i budowy obiektów <u>kubaturowych w terenach ZP/US</u>
	ruch kołowy	w przeważającej części czasu niewielki wzrost w stosunku do stanu istniejącego - stąd emisja znikoma, w dni organizacji imprez masowych, weekendów ,w terenach ZP/US wzrost ruchu znaczący, mogący powodować lokalnie, przez krótki okres czasu, wzrost poziomu zanieczyszczeń, ponad obowiązujące standardy,
wytwarzanie ścieków i odpadów	ścieki i odpady bytowe	odpady i ścieki będą miały charakter odpadów komunalnych.
	wody opadowe	możliwość zanieczyszczenia wód odprowadzanych z powierzchni parkingowych,
hałas	hałas związany z pobyt ^{em} ludzi	przede wszystkim związany z wykorzystaniem obiektów i urządzeń, ponadto źródłem hałasu będą prace związane <u>utrzymaniem obiektów</u>
	ruch kołowy	hałas wytwarzany przez ruch kołowy wewnątrz terenów wskazanych do zabudowy, w terenach ZP/US charakterystyka czasu propagacji podobna jak w przypadku zanieczyszczeń powietrza, poziom przy niewielkim ruchu pomijalny, w przypadku dużej ilości pojazdów możliwe przekroczenia wartości normatywnych, w krótkich okresach trwania,
wibracje		
elektromagnetyczne promieniowanie niejonizujące		nie identyfikuje się
ryzyko występowania NZS		

Tab. 4. Identyfikacja możliwych oddziaływań na środowisko – tereny R; R(Z); ZL.

tereny	R	tereny rolnicze
	R(Z)	tereny rolnicze w postaci zieleni stanowiące zadrzewienia i zakrzewienia <u>śródpolne oraz trwałych użytków zielonych</u>
	ZL	teren lasu
oddziaływania na środowisko		
rodzaj	źródło	komentarz
emisja zanieczyszczeń do powietrza	uprawa i utrzymanie	emisja związana z uprawą roli
wytwarzanie ścieków i odpadów	wycieki materiałów <u>pednych</u>	wytworzone podczas konserwacji i napraw sprzętu mechanicznego w <u>trakcie prac. sporadycznie.</u>
	odpady <u>niebezpieczne</u>	opakowania po olejach i benzynach, środkach ochrony,
	splawy powierzchniowe	nawozy i środki ochrony roślin,
hałas	związany z funkcją	hałas emitowany przez maszyny i urządzenia,
	związany z wykorzystaniem <u>dla rekreacji</u>	
	Uprawa i utrzymanie	jak dla zanieczyszczeń powietrza,
wibracje		
elektromagnetyczne promieniowanie niejonizujące		nie identyfikuje się
ryzyko występowania nadzwyczajnych zagrożeń środowiska		niekontrolowane wycieki środków ochrony roślin i materiałów pędnych, najczęściej w niewielkiej skali

Tab. 5. Identyfikacja możliwych oddziaływań na środowisko – tereny WS.

tereny	WS	tereny wód powierzchniowych śródlądowych – rzeka Wilga w granicach górnej krawędzi skarpy brzegowej
oddziaływania na środowisko		
ryzyko występowania nadzwyczajnych zagrożeń środowiska	możliwość zalania wodami powodziowymi lub wystąpienia podtopień w obrębie den dolin,	

Tab. 6. Identyfikacja możliwych oddziaływań na środowisko – tereny KDL, KDD, KDX.

Teren	KDL	tereny ulic lokalnych (klasy L)
	KDD	tereny ulic dojazdowych (klasy D)
	KDX	tereny wydzielonych ciągów pieszo – jezdnych
	KS	teren końcowej pętli komunikacji autobusowej
oddziaływania na środowisko		
rodzaj	źródło	komentarz
emisja zanieczyszczeń do powietrza	zanieczyszczenia gazowe	emisja zanieczyszczeń charakterystyczna dla ruchu kołowego; tlenek węgla, dwutlenek azotu, węglowodory alifatyczne, węglowodory aromatyczne, ołów (Pb)
	zanieczyszczenia pyłowe	pyły pochodzące ze startych opon, okładzin hamulców, przewożonych ładunków,
wytwarzanie ścieków i odpadów	odcieki z nawierzchni	odcieki zawierają resztki materiałów pędnych, materiałów konserwacyjnych i pielęgnacyjnych.
	odcieki z substancjami używanymi do zimowego utrzymania dróg	zasolone (w ograniczonym zakresie, ze względu na klasę dróg)
hałas	ruch kołowy	emitowany przez poruszające się samochody hałas (praca silników, i innych mechanizmów pojazdów, hałasy tocznienia),
wibracje	nie identyfikuje się	
elektromagnetyczne promieniowanie niejonizujące		
ryzyko występowania nadzwyczajnych zagrożeń środowiska		

Tab. 7. Identyfikacja możliwych oddziaływań na środowisko – tereny KXr, KX.

teren	KXr	tereny wydzielonych ciągów pieszo – jezdnych obsługujących obszar rekreacyjny parku rzecznoego „Wilga”
	KX	tereny wydzielonych ciągów pieszych
oddziaływania na środowisko		
rodzaj	źródło	komentarz
wytwarzanie ścieków i odpadów	ścieki	
	odcieki z nawierzchni	nie wskazane zastosowanie środków chemicznych do utrzymania zimowego, wyłącznie mechaniczne
	odpady komunalne	
hałas	związany z lokowaną funkcją	
	ruch kołowy	emitowany przez poruszające się samochody hałas
wibracje	nie identyfikuje się	
elektromagnetyczne promieniowanie niejonizujące		
ryzyko występowania nadzwyczajnych zagrożeń środowiska		

6 PROGNOZOWANE SKUTKI REALIZACJI USTALEŃ PROJEKTU PLANU PRZESTRZENNEGO NA ELEMENTY ŚRODOWISKA.

6.1 POWIETRZE.

6.1.1 Emisja zanieczyszczeń powietrza - z urządzeń grzewczych

Plan zakłada stosowanie niskoemisyjnych nośników energii. Niestety w odniesieniu do rzeczywistości tego rodzaju ustalenie pozostaje w sferze „pobożnych życzeń”. Struktura i ilość emitowanych zanieczyszczeń z tzw. niskiej, komunalnej emisji będzie ściśle związana ze statusem materialnym mieszkańców i ich wolą.

Odniesienie ustaleń do tego problemu jakkolwiek korzystne pozostaje poza sferą możliwych do regulacji ustaleniami planu działań.

6.1.2 Technologiczne emisje zanieczyszczeń powietrza

W zakładanych przez ustalenia planu warunkach lokowania usług (nie przewiduje się lokalizacji zakładów i usług wytwórczych), potencjalnie w obszarze objętym planem „największe zagrożenia” związane z emisją zanieczyszczeń powietrza, przede wszystkim odorów wiąże się z lokalizacją zabudowy i gospodarstw w terenach MN/RM; terenów obiektów produkcyjnych, składów rolnych. Te jednak są tradycyjnym do niedawna elementem zagospodarowania obszaru i nie stwarzają realnych zagrożeń dla mieszkańców.

6.1.3 Emisja zanieczyszczeń powietrza z pojazdów samochodowych

W skali obszaru nastąpią istotne zmiany w rozmieszczeniu źródeł emisji komunikacyjnej w stosunku do terenów mieszkaniowych - nastąpi wzrost emisji na istniejących drogach i ulicach związany z przyrostem ruchu, wywołany przez nową zabudowę oraz dalszym wzrostem poziomu motoryzacji społeczeństwa. Najbardziej jednak istotnym elementem infrastruktury komunikacyjnej, którego oddziaływanie nie pozostanie bez wpływu na stan środowiska obszaru planu, będzie lokalizacja nowego połączenia ulicy Starowiejskiej i Poronińskiej.

Problemowi zanieczyszczeń komunikacyjnych poświęcono odrębny rozdział w niniejszym opracowaniu.

6.2 PRZEKSZTAŁCENIA POWIERZCHNI ZIEMI



Niewielkie gabaryty wznoszonych obiektów w zabudowie mieszkaniowej, nie wymagające wykonywania głębokich wykopów fundamentowych nie będą powodować znacznych przekształceń. Nieco większe przekształcenia, przede wszystkim wskutek konieczności formowania skarp mogą wystąpić w przypadku lokowania zabudowy w terenach o większych spadkach.

W opracowaniu ekofizjograficznym przedstawiono spadki terenu w czterech przedziałach nachyleń: 0 - 5; 5 - 12; 12 - 20 i powyżej 20 procent. Na rysunku prognozy przedstawiono spadki w terenach przeznaczonych dla zabudowy z dwóch ostatnich grup.

Według danych literaturowych z możliwości zabudowy należałoby wyłączyć tereny o spadkach powyżej 20 %. Takich terenów w wyznaczonych planem obszarach zabudowy praktycznie nie ma (jedynie w niewielkim fragmencie teren przy ul. Chałubińskiego). W terenach o spadkach 12 – 20 % przy wprowadzaniu zabudowy można się liczyć w gruncie rzeczy z niewielkimi (ze względu na ograniczone gabaryty wprowadzanych obiektów) zmianami ukształtowania terenu, które będą wynikały z potrzeby lokalnych niwelacji.

Budowa nowych dojazdów (wobec mniej rygorystycznych wymagań technicznych) nie będzie wymagać dokonywania poważniejszych przekształceń powierzchni ziemi.

6.3 ODDZIAŁYWANIE NA WODY POWIERZCHNIOWE I PODZIEMNE

6.3.1 Ścieki komunalne

Powstające w obszarach zabudowy mieszkaniowej i mieszkaniowo - usługowej - gdzie nie przewiduje się lokalizacji innych funkcji - ścieki będą mieć charakter ścieków komunalnych. Zakłada się, że ścieki ze zwartych układów osadniczych w całości będą odprowadzane kanalizacją sanitarną do oczyszczalni ścieków. W nowo wyznaczonych obszarach zabudowy dopuszcza się planem zastosowanie zbiorników wybieralnych, ale wyłącznie w okresie przejściowym. Należy zatem wnosić, że w okresie obowiązywania planu wszystkie obiekty zostaną włączone do sieci kanalizacyjnej, co pozwoli wyeliminować zagrożenia dla wód powierzchniowych i podziemnych.

6.3.2 Ścieki inne niż komunalne

Zważywszy na ograniczenia w lokowaniu usług zawarte w planie (szczególnie co do skali możliwych przedsięwzięć), można wnosić że ścieki odprowadzane z obiektów usługowych nie będą w zasadzie odbiegały składem od ścieków komunalnych.

W przypadkach powstawania ścieków nie spełniających wymaganych warunków, postępowanie z nimi winno odpowiadać szczegółowym zasadom usuwania, wykorzystywania i unieszkodliwiania odpadów niebezpiecznych.

Kwestią otwartą pozostaje sprawa odprowadzania ścieków z gospodarstw rolnych. Wprawdzie w ustaleniach planu nie przewiduje się możliwości wprowadzenia wielkotorowych gospodarstw hodowlanych jednak i w przypadku drobnych – tradycyjnych gospodarstw rolnych problem gnojowicy i obornika istnieje. Prowadzenie zatem hodowli większych zwierząt (poza drobiem) winno być uwarunkowane rozwiązaniem problemu utylizacji tych „produktów ubocznych”, przynajmniej przez nakaz zaopatrzenia gospodarstwa w szczelną płytę gnojownikową.

6.3.3 Wody opadowe

Ustalenia planu nie regulują kwestii związanych z odprowadzaniem wód opadowych. Założeniem planu jest odwodnienie obszaru za pomocą istniejących cieków i rowów, a terenów zainwestowania za pomocą kanalizacji opadowej. Szczegółowym rozwiązaniem jest nałożenie obowiązku podczyszczenia wód odprowadzanych z powierzchni ulic i innych nawierzchni utwardzonych – w przypadku odprowadzania do wód powierzchniowych lub do gruntu (przy zastrzeżeniu wymogów obowiązującego prawa).

Nałożenie takiego obowiązku jest korzystnym rozwiązaniem z jednej strony ze względu na charakter obszaru – uzdrowisko (zachowanie standardów jakości elementów środowiska obszaru ochrony uzdrowiskowej). Z drugiej strony ze względu na zaleganie w podłożu serii gipsów siarkonośnych, które stanowią o mineralizacji wód przez nie przepływających.

Aby ograniczyć niekorzystne dla środowiska działanie kanalizacji opadowej (zubożenie zasilania) proponuje się poszerzenie ustaleń planu o dopuszczenie odprowadzania wód opadowych z działek mieszkaniowych oraz powierzchni dachów obiektów budowlanych do gruntu, niezależnie od ewentualnej realizacji komunalnej kanalizacji opadowej.

6.4 KLIMAT

Pokrycie dużych powierzchni materiałami budowlanymi (place, jezdnie, dachy) zmieniając bilans cieplny powierzchni terenu, powoduje niekorzystne zmiany klimatyczne, zwiększając „kontrastowość” zjawisk klimatycznych. W przypadku dużych powierzchni objętych zmianami, mogą one osiągnąć skalę powodującą rozszerzenie niekorzystnych oddziaływań również na tereny sąsiednie.

Na terenie objętym planem nie należy spodziewać się wystąpienia wyraźniej odczuwalnych tego rodzaju zjawisk. Przy zakładanej planem intensywności zabudowy i zacho-

waniu powierzchni biologicznie czynnych, skala przekształcenia mikroklimatów będzie znikoma.

Nie przewiduje się również wprowadzania zabudowy zwartej, w tym szczególnie w dnach dolin, co nie pogorszy warunków przewietrzania terenu.

6.5 SIEDLISKA, ŚWIAT ZWIERZĘCY I ROŚLINNY

6.5.1 Siedliska chronione

Pod koniec 2007 roku, zatem po zakończeniu opracowania ekofizjograficznego, powstała „Mapa roślinności rzeczywistej Miasta Krakowa i wyznaczenie obszarów przyrodniczo najcenniejszych niezbędnych dla utrzymania równowagi ekosystemu Miasta”. W toku prac nad mapą dokonano identyfikacji (i zlokalizowano w terenie) zbiorowisk roślinnych występujących w obszarze Krakowa, również w tej części, której dotyczy niniejsze opracowanie.

Według w/w opracowania na obszarze planu znajdują się udokumentowane stanowiska roślin chronionych na mocy rozporządzenia Ministra Środowiska z dnia 9 lipca 2004 r. w sprawie gatunków dziko występujących roślin objętych ochroną (Dz. U. Nr 168, poz. 1764): skrzyp olbrzymi *Equisetum telmateia*, kruszczyk błotny *Epipacis palustris*, ciemiężnica zielona *Veratrum lobelianum*, porzeczka czarna *Ribes Nigrum* oraz kruszyna pospolita *Frangula alnus*.

W granicach obszaru objętego planem występują chronione siedliska łągu jesionowo – olszowego *Fraxino-Alnetum*, zbiorowiska alkalicznych młak turzycowych *Caricetalia davallianae*, trzęślicowe łąki zmiennowilgotne *Molinietum caeruleae*, łąki wilgotne i zmiennowilgotne z dominacją trzciny *Phragmites australis* oraz wtórna murawa kserotermiczna i murawy z kłosownicą pierzastą *Kohlerio-Festucetum rupicolae*, *Brachypodium pinnatum*, które są zaliczone do obszarów o najwyższych walorach przyrodniczych. Występują również siedliska świeżych łąk rajgrasowych *Arrhenatheretum elatioris typicum* zaliczone do obszarów o wysokich walorach przyrodniczych. Natomiast do obszarów cennych przyrodniczo zaliczono występujące na obszarze planu drzewostany na siedliskach grądów. W związku z powyższym należy zachować te tereny w stanie pozwalającym na ochronę w/w zbiorowisk roślinnych.

Ponadto stwierdzono występowanie zwierząt podlegających ochronie, są to m. in.: krawka *Anas strepera*, sójka *Garrulus glandarius*, paż żeglarz *Iphiclidides podalirius*.

6.5.2 Przekształcenia zbiorowisk roślinnych

W związku z dyspozycją przestrzenną projektu planu można się spodziewać całkowitej eliminacji siedliska łąki rajgrasowej (teren 8MN) o powierzchni około 800 m² (przy tym jej ochrona z racji położenia i możliwości ochrony – tylko czynna, przez koszenie, jest praktycznie niemożliwa) oraz częściowej eliminacji siedlisk:

1. łąki trzęślicowej – około 6000 m² w związku z planowaną zabudową związaną z obsługą funkcji sportowo -rekreacyjnej parku rzecznoego „Wilgi” (teren 4ZP/US), oraz dalszych kilkuset metrów kwadratowych w związku z planowaną budową przedłużenia ulicy Starowiejskiej, a także
2. łągu jesionowo – olszynowego stanowiącego obudowę Wilgi, również z powodu w/w budowy drogi.

Biorąc pod uwagę:

1. niewielką powierzchniowo utratę siedlisk,
2. cele, na które mają być przeznaczone,
3. potrzebę ochrony uzdrowiska (ograniczenie ruchu komunikacyjnego)
4. dotychczasowe prace projektowe:
 - a. opracowanie koncepcji drogi – zgodne z przebiegiem wyznaczonym w „Studium uwarunkowań” Krakowa,
 - b. decyzje lokalizacyjne (decyzja o warunkach zabudowy i zagospodarowania terenu wydana dla terenu położonego w obszarze planowanej zabudowy związanej obsługą funkcji sportowo – rekreacyjnej parku rzecznoego)

można przyjąć, że straty, o których mowa nie będą znaczące a przy tym w pewnym stopniu już przesądzone.

Niemniej jednak w projektowaniu należy rozważyć następujące możliwości:

1. w odniesieniu do przedłużenia ul. Starowiejskiej – poprowadzenie drogi estakadą nad wschodnią częścią doliny Wilgi. W rozwiązaniu takim cechą korzystną byłoby zachowanie niemal całej efektywnej szerokości „korytarza ekologicznego” rzeki oraz zachowanie funkcji parku rzecznoego (przy łatwiejszej ochronie akustycznej funkcji). Projekt planu nakazuje utworzenie takiego korytarza o szerokości 30 m (§ 19 ust.4 tekstu planu)
2. W odniesieniu do terenu planowanej zabudowy związanej z obsługą funkcji sportowo - rekreacyjnej parku rzecznoego „Wilgi” położonego po południowej stronie projektowanego przedłużenia ul. Starowiejskiej – „oszczędzające” zagospodarowanie terenu, czyli zachowanie jego zachodniej części jako nakazanej planem powierzchni biologicznie czynnej. Ustalenia projektu planu (§12 ust. 2 i 7 tekstu planu) uwzględniają taką możliwość.

6.5.3 Likwidacja powierzchni biologicznie czynnej

Poważniejsze zmiany w tym zakresie dotyczą wszystkich kierunków inwestycyjnego zagospodarowania terenu. W warunkach zagospodarowania określonych przez projekt planu, pokrycie powierzchni terenu materiałem tworzącym utwardzoną i wodoszczelną powierzchnię osiągnie w terenach przeznaczonych pod zainwestowanie około 50 %, przy czym w terenach położonych w strefie „B” ochrony uzdrowiskowej około 75%. W warunkach przyjętych w planie poniesione straty nie będą znaczące (na rysunku prognozy zaznaczono w terenach przeznaczonych pod zabudowę tereny już zainwestowane).

6.6 FAUNA

Możliwe straty siedliskowe będą związane z ograniczeniem powierzchni występowania organizmów zwierzęcych z tymi siedliskami związanymi. Uszczuplenie obszaru siedlisk nie musi się jednak wiązać z eliminacją występowania tych organizmów.

6.7 EMISJA HAŁASU, KLIMAT AKUSTYCZNY

Emisja hałasu stanowi na obszarze planu bardzo istotny czynnik negatywnego wpływu poprzez stan klimatu akustycznego na jakość środowiska i walor uzdrowiskowy obszaru - w związku z występującą dużą liczbą istniejących i potencjalnych źródeł hałasu.

6.7.1 Tereny mieszkaniowe

Źródłami hałasu będą prace związane z utrzymaniem i użytkowaniem obiektów mieszkalnych, rekreacją dzieci i dorosłych oraz ruch kołowy wewnątrz terenów zabudowanych.

Pogorszenie klimatu akustycznego wskutek hałasu tej kategorii w terenach mieszkalnictwa nie będzie znaczące przy normalnym użytkowaniu obiektów – poziom dźwięku nie będzie przekraczał dopuszczalnego poziomu.

6.7.2 Tereny komunikacyjne

Ruch odbywający się na głównej drodze obszaru (ulica Starowiejska z przedłużeniem w kierunku ul. Poronińskiej i ulica Pytłasińskiego) może powodować pogorszenie klimatu akustycznego w jej otoczeniu, również, co bardzo niekorzystne, w terenach mieszkaniowych. Stąd zawarta w niniejszym opracowaniu sugestia stopniowej restrukturyzacji zabudowy położonej w sąsiedztwie drogi i dążenie do wytworzenia architektonicznej

bariery akustycznej a także ustalony w projekcie planu wymóg wyposażenia w skuteczne zabezpieczenia akustyczne nowoprojektowanych budynków w strefie ponadnormalnego oddziaływania akustycznego ulic (§ 6 ust.3 tekstu planu)

Natężenie ruchu na pozostałych drogach i ulicach obszaru nie powinno powodować przekroczeń dopuszczalnych poziomów hałasu w sąsiadujących terenach zabudowy mieszkaniowej. Nie można jednak wykluczyć możliwości uciążliwości akustycznej ruchu drogowego w częściach działek między linią rozgraniczającą ulicę a linią zabudowy. Ze względu na niskie natężenie ruchu wystąpienie uciążliwości akustycznej na pozostałych ulicach jest mało prawdopodobne.

6.7.3 Przemysł i usługi

Źródłem hałasu przemysłowego mogą być niektóre procesy produkcyjne związane z dopuszczonym przeznaczeniem uzupełniającym w terenie 4ZP/US (ujmowanie wód leczniczych w ramach koncesji i ich gospodarcze wykorzystanie). Dopuszczenie tego przeznaczenia projekt planu obwarowuje zakazem lokalizacji inwestycji zaliczanych do przedsięwzięć mogących znacząco oddziaływać na środowisko, a także zakazem lokalizacji uciążliwych obiektów budowlanych i innych uciążliwych obiektów, w tym zakładów przemysłowych (§ 12 ust. 4 tekstu planu) Mimo utrzymywania poziomu hałasu w otoczeniu zakładów w granicach dopuszczalnych, często są jednak one uciążliwe dla otoczenia. Źródłem uciążliwości jest przeważnie transport technologiczny i zewnętrzny, w mniejszym zaś stopniu procesy produkcyjne, dokonywane przeważnie w pomieszczeniach wewnętrznych.

Działalność przemysłowa nie jest dopuszczalna na terenach wyznaczonych w planie pod zabudowę mieszkaniową nie spowoduje więc pogorszenia klimatu akustycznego tych obszarów.

Wyznaczenie terenów zabudowy mieszkaniowej z dopuszczeniem działalności usługowej w pomieszczeniach budynków mieszkalnych lub obiektach wolnostojących, wynika z powszechności tej formy użytkowania istniejących terenów zabudowy. W przypadku ocenianego dokumentu nie będzie to miało niekorzystnego wpływu na jakość środowiska obszarów mieszkaniowych, ponieważ dopuszczony ustaleniami planu typ działalności gospodarczej będący źródłem utrzymania pewnej części społeczności lokalnej ograniczony został do zakresu tzw. podstawowych usług komercyjnych o charakterze nieuciążliwym. Regulacji problemu ma służyć przypisanie terenów do poszczególnych kategorii ochrony akustycznej.

6.7.4 Krajobraz

Podstawowym źródłem niekorzystnych zmian krajobrazu będzie dalszy wzrost terenów zainwestowanych - głównie przeznaczonych dla indywidualnego budownictwa mieszka-

niowego i usługowego, zwłaszcza rozszerzających układy istniejące w kierunku stoków i grzbietów wzniesień. Niestety specyfika rzeźby terenu utrudnia lokalizację nowych większych terenów zabudowy mieszkaniowej bez naruszenia walorów wizualnych obszaru. Wynika to z charakterystycznej dla obszaru rozległości otwarc widokowych oraz nachylonych w kierunku głównych dolin obrzeżających je zboczy i stoków.

Zmiana krajobrazów obszarów osiedleńczych uzależniona będzie od sposobu zabudowy i zagospodarowania obszaru. Ustalenia dotyczące formy architektonicznej i intensywności zabudowy, ograniczają możliwość powstania obiektów o wybitnie niekorzystnym wpływie na krajobraz, dominujących w kategorii widoków „na”, jak i na krajobraz kształtowanych wewnątrz architektonicznych.

Biorąc pod uwagę, że:

1. dopuszczalna wysokość zabudowy uniemożliwi przekroczenie skali istniejącej zabudowy,
2. zdecydowaną większość powierzchni zajmą tereny zabudowy niskiej intensywności, co ułatwi kształtowanie zieleni wysokiej na zabudowanych działkach,

zmiany krajobrazu spowodowane przez nową zabudowę mieszkaniową będą mieć w dużej mierze charakter porządkujący istniejące zespoły zabudowy, powodując jedynie miejscowe optyczne poszerzenia obszaru przez nią zajętego.

7 PROGNOZA ODDZIAŁYWAŃ KOMUNIKACYJNYCH W OBSZARZE OBJĘTYM PLANEM

7.1 DANE WEJŚCIOWE

Prognozy dotyczące zasięgu oddziaływań komunikacyjnych (hałas, zanieczyszczenia gazowe) zostały sporządzone na podstawie prognozy natężenia ruchu dostarczonej przez Zleceniodawcę. Prognoza ruchu, o której mowa została sporządzona przez firmę ALTRANS – Kraków. W obszarze objętym planem dotyczy ona ul. Starowiejskiej z przedłużeniem w kierunku ul. Poronińskiej. Jest to prognoza natężenia ruchu na rok 2025. Przedstawione dane (tabela 8, poniżej) dotyczą ruchu wyrażonego przejazdami pojazdów umownych w godzinach szczytu.

Tab.8. Prognoza ruchu na rok 2025.

Ulica	Natężenie ruchu w godzinach szczytu [poj.um./h]
Starowiejska z przedłużeniem	620

Chałubińskiego	90	36
----------------	----	----

Dla przeprowadzenia prognoz emisji zanieczyszczeń danymi wejściowymi wykorzystywanymi w matematycznych metodach obliczeniowych są; natężenie ruchu w pojazdach rzeczywistych, zarówno w porze dziennej jak i nocnej oraz udział pojazdów ciężkich. Dane z prognozy firmy ALTRANS zostały przeliczone, przy czym poczyniono następujące założenia:

1. natężenie ruchu w pojazdach rzeczywistych wynosi 80% natężenia ruchu w pojazdach umownych (współczynnik przeliczeniowy 0,8).
2. Natężenie ruchu w godzinach szczytu wynosi 10% dobowego natężenia ruchu.
3. Natężenie ruchu w porze nocnej wynosi 15% natężenia ruchu w porze dziennej.
4. Udział pojazdów ciężkich w potoku ruchu niezależnie od pory wynosi 10%.

Ze względu na znikomą prognozowany ruch w ciągu ulicy Chałubińskiego prognozy dla tej ulicy nie wykonywano.

7.2 PROGNOZA IMISJI HAŁASU

Dla potrzeb prognozy użyto programu SON2 służącego do określania zasięgu hałasu przemysłowego i drogowego emitowanego do środowiska naturalnego. Program uwzględnia źródła punktowe wszechkierunkowe, kierunkowe, źródła liniowe, powierzchniowe, źródła – budynki oraz ruch drogowy. Spełnia wymagania Unii Europejskiej - Dyrektywy UE 2002/49/EC zalecającej krajom członkowskim obliczanie propagacji hałasu drogowego w oparciu o normę francuską XPS 31-133.

Wynik podano w postaci wartości określających odległość od osi jezdni, w której przebiegają izofony określające dopuszczalny poziom dźwięku dla terenów według kategorii określonych Rozporządzeniem Ministra Środowiska z dnia 14 czerwca 2007 r. w sprawie dopuszczalnych poziomów hałasu w środowisku; Dz. U. Nr 120, poz. 826. W odniesieniu do opisywanego obszaru planu tereny nim wyznaczone zaliczane są do kategorii, dla których dopuszczalny poziom dźwięku wynosi w porze dziennej 55 dB (60 dB dla terenów rekreacyjnych), porze nocnej – 50 dB (obliczenia wykonano dla czasu odniesienia wynoszącego jedną dobę).

Jak wynika z przeprowadzonej prognozy (sporządzono ją dla prędkości poruszania się pojazdów 60 km/h) hipotetyczny zasięg wystąpienia ponadnormatywnych poziomów dźwięku może wynieść w porze dziennej 30 (teren rekreacyjny) do 40 m (tereny zabudowy) od krawędzi jezdni, w porze nocnej 50 m.

Przy ograniczeniu prędkości poruszania do 40 km/h zasięg oddziaływań może być zmniejszony, w porze nocnej do 40 m od osi jezdni, czyli około 30 – 35 m od jej krawędzi - w terenach zabudowanych (zasięg tych oddziaływań przedstawiono na rysunku

prognozy). Oznacza to, że na oddziaływania akustyczne będzie narażona zabudowa położona w bezpośrednim sąsiedztwie ulicy (podobnie tereny rekreacyjne). Zależnie od sposobu lokowania zabudowy, jej układu oraz zabudowy gospodarczej na niewielkich odcinkach oddziaływania akustyczne mogą osiągnąć poziom dopuszczalny również w zabudowie „drugiego szeregu”.

7.3 PROGNOZA STANU SANITARNEGO POWIETRZA ATMOSFERYCZNEGO

7.3.1 Ulica Starowiejska

Prognozę przeprowadzono dla tych samych danych wejściowych jak w przypadku hałasu, z tym, że jedynie dla jednego wariantu prędkości (60 km/h) i wyłącznie dla stężeń tlenków azotu (jako zanieczyszczenia reprezentatywnego dla gazowych zanieczyszczeń komunikacyjnych). Dla horyzontu czasowego prognozy – rok 2025 założono 10 % poziom tła zanieczyszczeń i 30 % redukcję emisji wynikającą z postępu w budowie jednostek napędowych i zastosowania nowoczesnych paliw. Zastosowano aplikację OpaCal3M wykorzystującą model CALLINE udostępniony przez Departament Transportu Stanu Kalifornia, oraz wskaźniki emisyjne według aplikacji udostępnianej na stronie Ministerstwa Środowiska.

Według przeprowadzonej prognozy istnieje możliwość wystąpienia ponadnormatywnych stężeń tlenków azotu (w przeliczeniu na dwutlenek azotu) w odległości do 10 m od osi ulic. W praktyce oznacza to, że poza pasem drogowym praktycznie rzecz biorąc nie należy się spodziewać przekroczenia standardów jakości wyznaczonych dla powietrza atmosferycznego.

7.3.2 Inne drogi

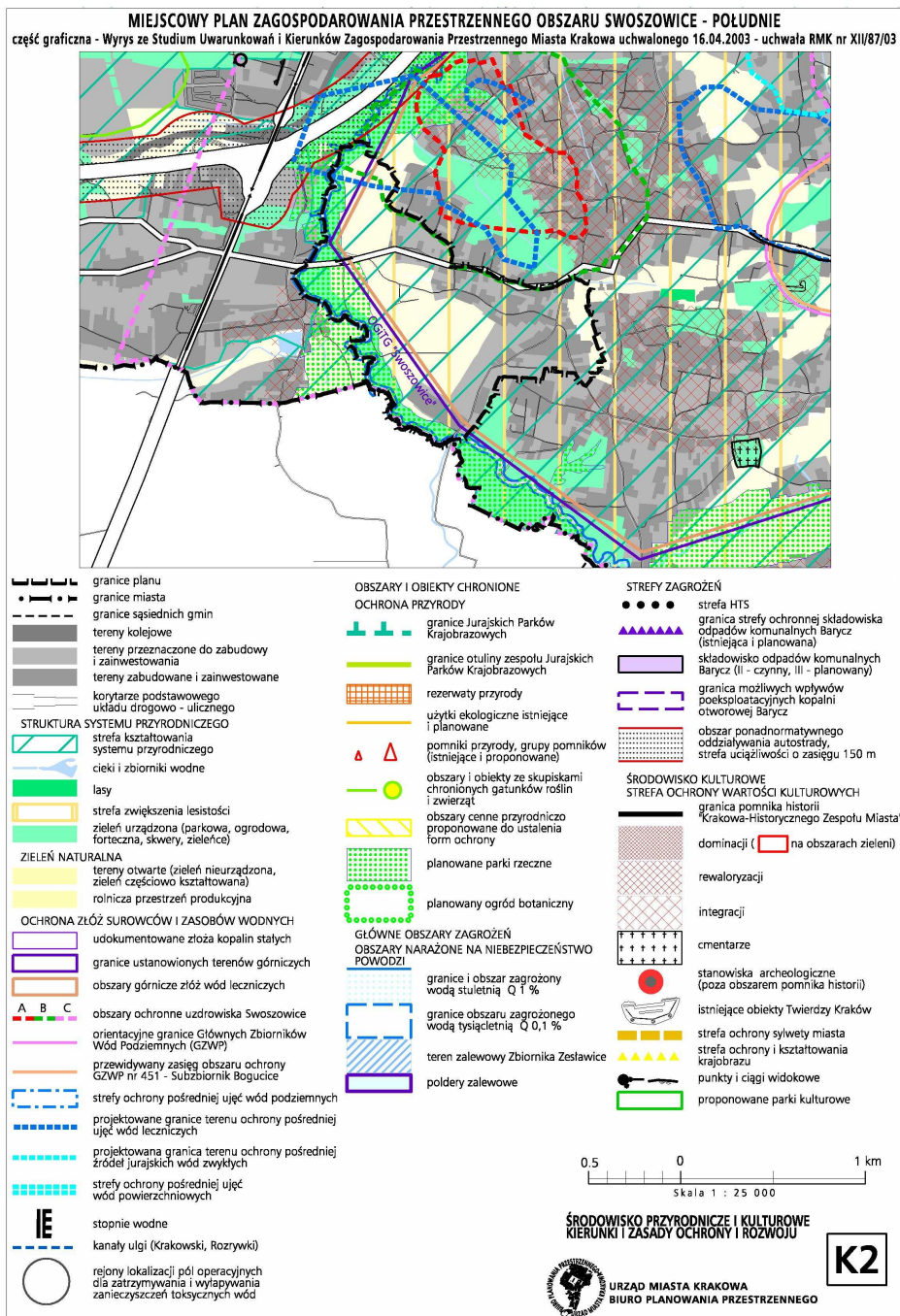
W odniesieniu do innych dróg prognozy nie wykonano. Zważywszy na możliwe natężenie ruchu na tych ulicach (parkingach obsługujących tereny mieszkaniowe), charakter ruchu (dwa szczyty natężenia związane z wyjazdami i powrotami z pracy) można wnosić, że oddziaływania komunikacyjne praktycznie nie wykrócą poza linie rozgraniczające wyznaczone w projekcie planu.

8 OCENA ROZWIĄZAŃ PLANU W NAWIĄZANIU DO „STUDIUM UWARUNKOWAŃ”

Analizując ustalenia planu pod kątem ustaleń studium uwarunkowań i kierunków zagospodarowania przestrzennego w zakresie dyspozycji przestrzennej można stwierdzić następujące rozbieżności:

1. w terenach: 4MN; 8MN; 9MN i 10MN – poszerzenie terenów zabudowy poza wyznaczoną w Studium linię zabudowy. Poszerzenia, o których mowa dotyczą w zasadzie pojedynczych działek i nie są istotnie rozbieżne w stosunku do generalnej dyspozycji przestrzennej Studium (nie tworzy się nowych, izolowanych od istniejącej zabudowy terenów) Poszerzenia te wynikają w znacznej mierze z uwzględnienia stanu istniejącego czy wydanych decyzji administracyjnych.
2. Według ustaleń projektu planu, do obszaru mającego według Studium tworzyć system zieleni i parków rzecznych, nie zaliczono terenów oznaczonych w planie symbolem literowym R, tym samym ograniczając zasięg parku rzeczного do terenów położonych w dnie doliny. W sensie funkcjonalnym nie jest to znacząca rozbieżność. Tereny rolnicze wyznaczone planem, choć formalnie nie włączone w system zieleni i parków rzecznych, pozostaną jego swoistą „otuliną” integralnie z nim związaną.

Na rysunku prognozy przedstawiono linie zabudowy wyznaczone w studium oraz granice proponowanego parku rzeczного. Poniżej zamieszczono fragment rysunku studium obejmujący opisywany teren planu (rys.1).



Rys.1. Wyrys ze „Studium uwarunkowań i kierunków zagospodarowania przestrzennego miasta Krakowa”.

9 OCENA ROZWIĄZAŃ PLANU W NAWIĄZANIU DO OPRACOWANIA EKOFIZJOGRAFICZNEGO

W opracowaniu ekofizjograficznym określono szereg ograniczeń zagospodarowania terenu. Poniżej w formie listy podano te odnoszące się do opisywanego terenu poddając je jednocześnie ocenie. Kursywą oznaczono wymagania określone w opracowaniu ekofizjograficznym, komentarz – czcionką prostą.

9.1.1 Odnośnie uwarunkowań wynikających z cech morfologicznych

Proponuje się wyłączenie z zainwestowania:

- 1. na całym obszarze terenów o spadkach powyżej 20 %,*
- 2. terenów o spadkach od 12 do 20 % we wszystkich terenach wyznaczonych dla ochrony zbiornika wód leczniczych (w tym w strefie zasilania) i zwykłych oraz w wyznaczonej strefie ochrony bioróżnorodności i połączeń ekologicznych.*

Nie stwierdza się rozbieżności.

9.1.2 Uwarunkowania geotechniczne

Proponuje się:

- 1). wyłączenie z zainwestowania terenów oznaczonych na rysunku symbolami O, S i P – jako narażonych na powstanie ruchów masowych gruntu,*
- 2). ograniczenie zainwestowania aluwii rzek i potoków jako terenów o złożonych warunkach posadowienia w ten sposób aby wysokość względna posadowienia obiektu była wyższa co najmniej o 1 m niż wysokość górnej krawędzi ustalonego koryta rzeki lub potoku (na przyległym do obiektu odcinku biegu).*

W obszarze nie ma terenów narażonych na powstanie ruchów masowych. Plan nie wprowadza zabudowy doniżej położonych obszarów w dolinach rzek.

9.1.3 Ochrona zbiornika wód mineralnych

Proponuje się:

- 1. wprowadzenia obowiązku odprowadzania wód opadowych z powierzchni dróg i ulic (oraz chodników wzdłuż nich prowadzonych) bądź do kanalizacji opadowej bądź do wód powierzchniowych, z tym, że w takim przypadku należy wprowadzić nakaz podczyszczenia odprowadzanych wód.*

Ustalenia planu uwzględniają podane wymogi.

9.1.4 Ochrona bioróżnorodności i połączeń ekologicznych

Zaproponowano wyłączenie z zabudowy wyznaczonej w opracowaniu ekofizjograficznym strefy ochrony – granice strefy przedstawiono na rysunku prognozy. W tym zakresie nie stwierdza się rozbieżności pomiędzy ustaleniami planu i ustaleniami opracowania ekofizjograficznego.

W opracowaniu ekofizjograficznym do strefy ochrony bioróżnorodności i połączeń ekologicznych włączono projektowany w Studium park rzeczny Wilgi. Przy zastrzeżeniach jak to podano w rozdziale 7, różnica nie jest istotna, tym bardziej, że najcenniejsze zbiorowiska znajdują się, jak i funkcja połączeń ekologicznych jest realizowana w zasadzie w obrębie dna doliny Wilgi.

10 OCENA ROZWIĄZAŃ PLANU W NAWIĄZANIU DO OGRANICZEŃ ZWIĄZANYCH Z OCHRONĄ UZDROWISKOWĄ

W zakresie ograniczeń związanych z ochroną uzdrowiskową, projekt planu przywołuje, bez cytowania ich, przepisy regulujące to zagadnienie. W związku z faktem iż północno – wschodnia część obszaru objętego planem mieści się w strefie „B” ochrony uzdrowiskowej, a pozostała część tego obszaru w strefie „C”, w strefach tych obowiązują zakazy, nakazy, ograniczenia i dopuszczenia wynikające z przepisów odrębnych dotyczących lecznictwa uzdrowiskowego i uzdrowisk oraz ze statutu uzdrowiska (§ 7 ust.2 tekstu planu). Ustawowe i statutowe ograniczenia związane z ochroną uzdrowiskową znalazły konkretne odzwierciedlenie w ustaleniach szczegółowych (Rozdział 2 tekstu planu)przyjętych dla poszczególnych terenów wyznaczonych liniami rozgraniczającymi.

W zakresie ustanowionych ograniczeń nie stwierdza się rozbieżności z ustaleniami planu.

11 OCENA POTENCJALNYCH ZMIAN STANU ŚRODOWISKA W PRZYPADKU BRAKU REALIZACJI PROJEKTOWANEGO DOKUMENTU

W obszarach nie posiadających planów zagospodarowania przestrzennego następują pewne charakterystyczne procesy (rozproszenie zabudowy, brak uporządkowania formy i funkcji obiektów, niedorozwój infrastruktury). W obszarze, o którym mowa, te zjawiska i procesy mogłyby spowodować utratę walorów środowiska ważnych dla ochrony uzdrowiskowej. Byłoby to niejako „pośrednim” skutkiem braku planu zagospodarowania przestrzennego.

Rozwój obszarów zabudowy w nowych, odseparowanych od dzisiejszych obszarów zabudowy enklawach, w tym w dolinach potoku Wróblowickiego, a szczególnie rzeki Wilgi, stanowiłoby nie tylko ograniczenie funkcji środowiskowych obszaru ale również zmniejszenie roli społecznej obszaru – wykorzystania terenów rekreacji i wypoczynku. Skutkiem takiego procesu byłby potencjalnie również wzrost zagrożenia wód podziemnych, jako, że w oddalonej od systemów miejskich kanalizacji zabudowie stosowano by rozwiązania tymczasowe, które jak wiadomo z czasem stają się trwałe. Z biegiem czasu nawet szczelne zbiorniki (budowane tradycyjnymi metodami) ulegają rozszczelnieniu. Pewna ich część bywa również wadliwie eksploatowana. Rozproszenie zabudowy powodowałoby również obniżenie walorów krajobrazowych i możliwe istotne straty w szacie roślinnej.

Brak ustaleń planu dotyczących uporządkowania zabudowy (forma, wysokość), również funkcji, a w szczególności brak wyznaczonych wskaźników zainwestowania oraz udziału powierzchni biologicznie czynnej mogłoby spowodować bezpośrednio utratę przez obszar walorów uzdrowiskowych.

Również brak systemowych rozwiązań komunikacyjnych, których częścią jest przedłużenie ulicy Starowiejskiej i połączenie jej z ulicą Poronińską, spowodowałoby zwiększoną presję oddziaływań komunikacyjnych na samo uzdrowisko, co przy zwiększającym się natężeniu ruchu w ul. Kąpielowej mogłoby doprowadzić do utraty statusu uzdrowiska.

12 PROPOZYCJE DOTYCZĄCE PRZEWIDYWANYCH METOD ANALIZY SKUTKÓW REALIZACJI POSTANOWIEŃ PROJEKTU MIEJSCOWEGO PLANU ZAGOSPODAROWANIA PRZESTRZENNEGO OBSZARU „SWOSZOWICE - POŁUDNIE” W KRAKOWIE ORAZ CZĘSTOTLIWOŚCI JEJ PRZEPROWADZANIA

Biorąc pod uwagę podstawowe cele sporządzanego planu i przedmiot regulacji planistycznych, w szczególności:

- Ochronę i utrzymanie oraz właściwe kształtowanie warunków środowiskowych przestrzeni obszaru „Swoszowice – Południe” jak o terenu wchodzącego w skład obszaru ochrony uzdrowiskowej Uzdrowiska Swoszowice, mieszczącego się w znacznej części w strefie „B” ochrony uzdrowiskowej oraz w pozostałej części w strefie „C” ochrony uzdrowiskowej,
- ochronę, utrzymanie i kształtowanie przestrzeni „Swoszowice - Południe” charakterystycznej dla strefy podmiejskiej miasta (zielony pierścień Krakowa) o atrakcyjnym, otwartym krajobrazie, z dużym udziałem terenów zielonych i zabudowie o niskiej intensywności,
- ochronę i uwzględnienie w sposobie zagospodarowania terenów, występujących na nich stanowisk cennych pod względem przyrodniczym chronionych zbiorowisk roślinnych, w tym obejmujących stanowiska chronionych gatunków roślin i

miejsc rozrodu zwierząt (poprzez zachowanie w stanie naturalnym miejsc wymagających takiej ochrony) oraz ochronę istniejącego drzewostanu,

- przywrócenie funkcji terenów biologicznie czynnych zdewastowanym obszarom położonym poza terenami przeznaczonymi pod budynki, komunikację i urządzenia terenowe o utwardzonej nawierzchni,
- zapewnienie właściwych warunków środowiskowych oraz odpowiednich poziomów w zakresie standardów środowiskowych przestrzeni zamieszkania, dotyczących przede wszystkim udziału powierzchni biologicznie czynnej, jakości powietrza atmosferycznego i klimatu akustycznego,

a także działania zapisane w jego ustaleniach, dotyczące w szczególności:

- uwzględnienia istniejących wartości przyrodniczo – krajobrazowych, celem zachowania indywidualnego charakteru obszaru,

proponuje się objąć analizą skutków realizacji postanowień planu, a później „monitoringiem” określonym w art. 55 ust. 3 pkt 5 ustawy z dnia 3 października 2008 r. o udostępnianiu informacji o środowisku i jego ochronie, następujące komponenty środowiska:

lp	przedmiot analiz/ komponent środowiska	metoda/źródła informacji	częstotliwość	zastrzeżenia
1.	stan zachowania najcenniejszych siedlisk przyrodniczych	wg „Atlasu roślinności rzeczywistej Krakowa”	co 5 lat	stan wyjściowy – opracowanie „Atlasu ...” - 2007 r.
2	powierzchnia biologicznie czynna, w szczególności w strefie „B” ochrony uzdrowskiej	- klasyfikacja obiektowa (mapa pokrycia terenu – na podstawie zdjęć lotniczych lub zobrazowań satelitarnych) - ewidencja – budynki, krawędzie ulic i placów - MSIP	co 5 lat	stan wyjściowy – inwentaryzacja urbanistyczna opracowana na potrzeby sporządzonego planu miejscowego
3	klimat akustyczny	z wykorzystaniem „mapy hałasu” sporządzanej w cyklu 5-cio letnim / analizy porealizacyjne, dokumentacje sprawdzające skuteczność ekranowania; monitoring poziomu hałasu od ulic – w oparciu o istniejącą i aktualizowaną mapę akustyczną miasta	co 5 lat	inwestycje komunikacyjne objęte w szczególności monitoringiem - ulica Starowiejska z jej przedłużeniem w kierunku ulicy Poronińskiej oraz ulica Pytlasińskiego

4	publiczne tereny zieleni, w szczególności planowanego parku rzeczno „Wilga”	realizacja i urządzenie publicznych terenów zieleni urzędowej, w tym parków miejskich	co 5 lat	z wykorzystaniem informacji z corocznych Raportów o stanie Miasta oraz danych z jednostek odpowiedzialnych za ich realizację/ utrzymanie
---	---	---	----------	--

13 INFORMACJA O MOŻLIWYM TRANSGRANICZNYM ODDZIAŁYWANIU

Nie zachodzi możliwość wystąpienia oddziaływań transgranicznych przedsięwzięć lokalizowanych w obszarze objętym planem.

14 INFORMACJA O MOŻLIWYM ZNACZĄCYM ODDZIAŁYWANIU NA OBSZARY NATURA 2000

Nie identyfikuje się możliwych oddziaływań na przedmiot ochrony i integralność obszarów Natura 2000.

15 PODSUMOWANIE

Zmiany które nastąpią w środowisku będą się charakteryzowały różnym natężeniem i zasięgiem. Poniżej (tabela 9) podano te, które odnoszą się do terenów przeznaczonych w planie dla zainwestowania.

Tab.9. Zmiany w środowisku, które nastąpią w skutek realizacji ustaleń planu.

Zmiany	Natężenie	Zasięg	Charakter
Powietrze	Przeciętnie nie ponad obowiązujące normy	Miejscowy	Dominujący sezonowy – w sezonie arzewczym
	Ponad wartości standardowe w pasie drogowym ulicy Starowiejskiej i jej projektowanego przedłużenia	Ograniczony	Trwały
Klimat akustyczny	Ponad wartości standardowe wzdłuż ulicy Starowiejskiej i jej projektowanego przedłużenia	Lokalny, ograniczony do otoczenia ulic	Trwały
Powierzchnia ziemi	Niewielkie – w terenach zabudowy i przy budowie nowych odcinków	W obszarze planu	Trwały

	ulic		
Gleba	Umiarkowane (wyłączenie z użytkowania)	Wyłącznie w obszarach przeznaczonych pod zabudowę	Trwały
Wody powierzchniowe	Bez dającego określić się wpływu – zakładana kanalizacja całości obszaru		
Wody podziemne	Umiarkowane	Ograniczenie zasilania opadowego	Trwały
	Potencjalnie duże - bez zastosowania systemu podczyszczania wód odprowadzanych z jezdni	Trudny do określenia	Trwały
Klimat lokalny	Niewielkie - dotyczy mikroklimatów	W obszarach zainwestowanych	Trwały ale bez istotnego znaczenia
Biocenozy	Umiarkowane	Lokalny	Trwały – eliminacja zbiorowisk i siedlisk, w tym poddanych ochronie prawnej
Krajobraz	Umiarkowane	Lokalny i ogólny – zmiana w kierunku poprawy ładu przestrzennego wewnątrz obszaru	Trwały

Skala prognozowanych zmian niekorzystnych jest niewielka. Z punktu widzenia skutków ustaleń projektu planu dla środowiska obszaru a w szczególności warunków życia mieszkańców, którzy zamieszkają w obszarze objętym planem, przy założeniu zastosowania rozwiązań ochronnych i sformułowanych zasadach zagospodarowania i ochrony nie ma podstaw do kwestionowania proponowanych rozwiązań.

Niekorzystnym skutkiem realizacji ustaleń planu będzie częściowa eliminacja zbiorowisk w dolinie Wilgi. Część z nich jest objęta ochroną prawną, nie ustanowiono jednak dla nich żadnych form ochrony obiektowej czy obszarowej. Stąd mimo realnych strat, obejmujących jednak niewielkie powierzchniowo części występowania tych siedlisk, jak również ze względów społecznych – utrzymanie właściwego stanu środowiska uzdrowskiego, należy uznać, że straty te nie będą miały znaczącego wpływu na stan środowiska obszaru objętego planem.

16 PROPOZYCJE USTALEŃ

Ponieważ opracowanie powstawało równocześnie z projektem planu w oparciu o stałą współpracę zespołów projektowych na tym etapie prac nie wnosi się propozycji zmian ustaleń.

17 STRESZCZENIE

Niniejsze opracowanie powstało dla potrzeb miejscowego planu zagospodarowania przestrzennego obszaru określonego załącznikiem graficznym do Uchwały Rady Miasta Krakowa nr VII/93/07 z dnia 28 lutego 2007 r. w sprawie przystąpienia do sporządzenia miejscowego planu zagospodarowania przestrzennego obszaru "Swoszowice Południe", na zlecenie „UAI” Biura Projektów Urbanistyka, Architektura, Inżynieria Sp. z o. o., (31-009 Kraków, ul. Szewska 6/6).

Obszar, którego opracowanie dotyczy jest położony w południowej części miasta - Podgórze, w dzielnicy samorządowej X (Swoszowice), w Osiedlu Uzdrowisko Swoszowice w odległości około 8 km od centrum Krakowa. Zajmuje część szerokiej na kilkaset metrów, płaskodennej doliny Wilgi oraz jej wschodniego zbocza. Leży w strefie „B” ochrony uzdrowskiej oraz w strefie „C”, utworzonych dla Uzdrowiska Swoszowice. Charakteryzuje się zachowaniem wartości normatywnych dla określanych prawem standardów środowiska.

Pod względem funkcjonalnym plan przewiduje przeznaczenie terenów pod następujące rodzaje użytkowania: tereny zabudowy mieszkaniowej jednorodzinnej; zabudowy mieszkaniowej jednorodzinnej z dopuszczeniem istniejącej zabudowy zagrodowej w gospodarstwach rolnych, zieleni urządzonej sportu i rekreacji, zieleni publicznej, w tym tworzących strukturę parku rzeczno „Wilga”.

Ponadto plan określa zasady i warunki zagospodarowania terenu zależnie od przeznaczenia oraz zasady; zaopatrzenia w energię, wodę. Reguluje także kwestie odprowadzania ścieków oraz gospodarki odpadami. Jedną z naczelných zasad zastosowanych w zapisie ustaleń planu zagospodarowania przestrzennego jest zakaz lokalizacji w terenach mieszkaniowych oraz mieszkaniowo usługowych przedsięwzięć, których oddziaływanie na środowisko przekraczające poziom dopuszczalny mogłoby sięgać poza granice terenu, do którego inwestor przedsięwzięcia ma tytuł prawny.

W toku przeprowadzonych analiz nie stwierdzono, aby realizacja ustaleń planu spowodowała w całym obszarze objętym planem tak istotne zmiany warunków środowiska, które zagroziłyby zdrowiu lub życiu mieszkańców. Nie zidentyfikowano również ograniczających funkcje uzdrowskie ustaleń planu. Warunkiem jednak koniecznym będzie rygorystyczne przestrzeganie przepisów planu.