

**MIEJSCOWY PLAN  
ZAGOSPODAROWANIA  
PRZESTRZENNEGO OBSZARU  
„SWOSZOWICE – UZDROWISKO”  
W KRAKOWIE**



„OIKOS” Pracownia Ochrony Środowiska  
ul. Św. Andrzeja Boboli 1; 31-408 Kraków  
012 418 11 15



## Pracownia Ochrony Środowiska

---

ADRES PRAWNY 31-408 Kraków ul. Świętego Andrzeja Boboli 1  
PRACOWNIA 31-423 Kraków ul. Na Barciach 14/10  
tel. 012 418 11 15 tel.kom. 502 638 556 mail: and\_sul@poczta.onet.pl

### **Prognoza oddziaływania na środowisko miejscowego planu zagospodarowania przestrzennego obszaru „Swoszowice – uzdrowisko” w Krakowie**

autor

mgr inż. Andrzej Sułkowski

mgr inż. Jan Kanach (upr. CUG nr 040180)

## SPIS TREŚCI:

1	Wprowadzenie.....	6
1.1	Podstawa prawna.....	6
1.2	Zakres terenowy opracowania.....	6
1.3	Zakres merytoryczny.....	7
1.4	Informacja o materiałach archiwalnych i publikacjach wykorzystanych przy sporządzaniu opracowania.....	7
2	Warunki środowiska, stan środowiska i uwarunkowania środowiskowe.....	9
2.1	Warunki środowiska.....	9
2.2	Jakość środowiska.....	10
2.2.1	Powietrze atmosferyczne.....	10
2.2.2	Jakość wód powierzchniowych.....	11
2.2.3	Klimat akustyczny.....	11
2.2.4	Pole elektromagnetyczne.....	12
2.3	Istniejące problemy ochrony środowiska istotne z punktu widzenia realizacji projektowanego dokumentu.....	13
3	Informacja o zawartości, głównych celach projektowanego dokumentu oraz jego powiązania z innymi dokumentami.....	15
3.1	Struktura dokumentu.....	15
3.2	Przeznaczenie terenów.....	16
3.3	Inne ustalenia planu związane z dyspozycją przestrzenną.....	18
3.4	Elementy informacyjne.....	18
3.5	Definicje terminów i pojęć.....	19
3.6	Ustalenia obowiązujące na całym obszarze planu.....	20
3.7	Przeznaczenie terenów i zasady ich zagospodarowania.....	20
3.8	Cele sporządzania dokumentu.....	20
3.9	Powiązania projektowanego dokumentu z innymi dokumentami.....	21
4	Analiza ustaleń projektu planu (projektu uchwały).....	22
4.1	Ustalenia ogólne planu.....	22
4.1.1	Zasady ochrony i kształtowania ładu przestrzennego.....	22
4.1.2	Zasady ochrony środowiska, przyrody i krajobrazu.....	25
4.1.3	Realizacja postanowień art. 114 Ustawy Prawo ochrony środowiska.....	29

4.1.4	Regulacje planu związane z oddziaływaniami autostradowego obejścia	Krako- wa.....	31
4.1.5	Funkcje uzdrowiskowe – ochrona zbiornika wód leczniczych.....		32
4.1.6	Ochrona dóbr kultury.....		34
4.1.7	Rozwiązania komunikacyjne.....		34
4.1.8	Sieci infrastruktury technicznej.....		37
4.2	Wskaźniki zainwestowania.....		38
5	Identyfikacja możliwych oddziaływań na środowisko.....		40
6	Prognozowane skutki realizacji ustaleń projektu planu przestrzennego na elementy środowiska.....		44
6.1	Powietrze.....		44
6.1.1	Emisja zanieczyszczeń powietrza – z urządzeń grzewczych.....		44
6.1.2	Technologiczne emisje zanieczyszczeń powietrza.....		45
6.1.3	Emisja zanieczyszczeń powietrza z pojazdów samochodowych.....		45
6.2	Przekształcenia powierzchni ziemi.....		45
6.3	Oddziaływanie na wody powierzchniowe i podziemne (w tym lecznicze).....		46
6.3.1	Ścieki komunalne.....		46
6.3.2	Ścieki inne niż komunalne.....		46
6.3.3	Wody opadowe.....		46
6.4	Klimat.....		47
6.5	Gleby.....		47
6.6	Siedliska, świat roślinny i zwierzęcy.....		48
6.6.1	Siedliska chronione.....		48
6.6.2	Przekształcenia zbiorowisk roślinnych.....		48
6.7	Fauna.....		49
6.8	Emisja hałasu, klimat akustyczny.....		49
6.8.1	Tereny mieszkaniowe.....		49
6.6.2	Usługi.....		50
6.6.3	Krajobraz.....		50
7	Prognoza oddziaływań komunikacyjnych w obszarze objęty planem.....		51
7.1	Dane wejściowe.....		51
7.2	Prognoza imisji hałasu.....		52
7.3	Prognoza stanu sanitarnego powietrza atmosferycznego.....		53

7.3.1	Ulice podstawowego układu komunikacyjnego.....	53	
7.3.2	Inne drogi.....	54	
8	Ocena rozwiązań planu w nawiązaniu do „Studium uwarunkowań”.....	54	
9	Ocena rozwiązań planu w nawiązaniu do opracowania ekofizjograficznego.....	56	
9.1.1	Oдноśnie uwarunkowań wynikających z cech morfologicznych.....	56	
9.1.2	Uwarunkowania geotechniczne.....	56	
9.1.3	Ochrona zbiornika wód leczniczych.....	56	
9.1.4	Ochrona bioróżnorodności i połączeń ekologicznych.....	56	
9.1.5	Obszar ograniczonego użytkowania ustanowiony dla autostrady.....	57	
10	Ocena rozwiązań planu w nawiązaniu do ograniczeń związanych z ochroną uzdrowiskową.....	57	
11	Ocena potencjalnych zmian stanu środowiska w przypadku braku realizacji projektowanego dokumentu.....	58	
12	Propozycje dotyczące przewidywanych metod analizy skutków realizacji postanowień projektu miejscowego planu zagospodarowania przestrzennego obszaru „Swoszowice – Uzdrowisko” w Krakowie oraz częstotliwości jej przeprowadzania.....	58	
13	Informacja o możliwym transgranicznym oddziaływaniu.....	60	
14	Informacja o możliwym znaczącym oddziaływaniu na obszary Natura 2000.....	60	
15	Podsumowanie.....	61	
16	Propozycje ustaleń.....	62	
17	Streszczenie.....	62	

## 1 WPROWADZENIE

Niniejsze opracowanie powstało dla potrzeb miejscowego planu zagospodarowania przestrzennego obszaru określonego załącznikiem graficznym do Uchwały Rady Miasta Krakowa nr VII/90/07 z dnia 28 lutego 2007 r. w sprawie przystąpienia do sporządzenia miejscowego planu zagospodarowania przestrzennego obszaru "Swoszowice - Uzdrawisko", na zlecenie „UAI” Biura Projektów Urbanistyka, Architektura, Inżynieria Sp. z o. o., (31-009 Kraków, ul. Szewska 6/6).

### 1.1 PODSTAWA PRAWNA

1. Ustawa z dnia 3 października 2008 r. o udostępnianiu informacji o środowisku i jego ochronie, udziale społeczeństwa w ochronie środowiska oraz o ocenach oddziaływania na środowisko ( Dz. U. z 2008 r. Nr 199, poz.1227, Nr 227, poz. 1505.).
2. Ustawa z dnia 27 kwietnia 2001 r. Prawo ochrony środowiska (Dz. U. nr 62, poz. 627, z późn. zmianami).
3. Ustawa z dnia. 27 marca 2003 r. O planowaniu i zagospodarowaniu przestrzennym (Dz. U. nr 80, poz. 717, z późn. zmianami).
4. Rozporządzenie Rady Ministrów z dnia 9 listopada 2004 r. w sprawie określenia rodzajów przedsięwzięć mogących znacząco oddziaływać na środowisko oraz szczegółowych uwarunkowań związanych z kwalifikowaniem przedsięwzięcia do sporządzenia raportu o oddziaływaniu na środowisko (Dz. U. nr 257 poz. 2573).
5. Inne akty prawne cytowane w tekście, w tym: Ustawa z dnia 28 lipca 2005 r. o lecznictwie uzdrowiskowym, uzdrowiskach i obszarach ochrony uzdrowiskowej oraz gminach uzdrowiskowych ( Dz. U. Z 2005 r. Nr 167, poz. 1399, z 2007 r. Nr 133, poz. 921) oraz Uchwała Nr LX/784/08 Rady Miasta Krakowa z dnia 17 grudnia 2008 r. w sprawie nadania statutu dla Osiedla Uzdrawisko Swoszowice.

### 1.2 ZAKRES TERENOWY OPRACOWANIA

Zakres przestrzenny opracowania obejmuje obszar wymieniony w cytowanej uchwale, który przedstawiono na rysunku będącym integralną częścią niniejszego opracowania. Przy czym w zakresie powiązań i oddziaływań zewnętrznych zakres opracowania poszerzono poza opisywany teren.

Obszar opracowania jest położony w południowej części miasta - Podgórzu, w dzielnicy samorządowej X (Swoszowice), w odległości około 8 km od centrum Krakowa. Obszar objęty planem stanowi fragment Osiedla Uzdrawisko Swoszowice.

### 1.3 ZAKRES MERYTORYCZNY, INFORMACJA O METODACH ZASTOSOWANYCH PRZY SPORZĄDZANIU PROGNOZY

Zgodnie z wymaganiami ustawy, o której mowa w pkt 1.1.1, zakres prognozy został uzgodniony z przywołanymi w tej ustawie organami opiniującymi projekt planu wraz z prognozą oddziaływania na środowisko.

Zakres merytoryczny prognozy dostosowany jest do wymagań w/w ustawy i obejmuje (określa, analizuje, ocenia) te aspekty środowiska, spośród zawartości wymaganej ustawowo, które występują na obszarze objętym planem.

Prognoza określa skutki wpływu na środowisko, wynikające z projektowanego przeznaczenia terenów oraz ustalonych zasad i sposobów ich użytkowania, zagospodarowania i zainwestowania. Przedstawia możliwości rozwiązań eliminujących lub ograniczających szkodliwe oddziaływania na środowisko, mogące wynikać z realizacji ustaleń projektowanego planu zagospodarowania przestrzennego.

Przy sporządzaniu prognozy zastosowano metodę polegającą na omówieniu (opisie) rozwiązań projektu planu oraz przywołaniu (zacytowaniu) jego ustaleń związanych z, lub mających wpływ na stan środowiska, z równoczesną analizą i oceną poszczególnych rozwiązań i ustaleń pod kątem ich skutków środowiskowych.

Przy sporządzaniu prognozy w zakresie hałasu komunikacyjnego, zastosowano metodę, z użyciem programu SON2, służącego do określania zasięgu hałasu przemysłowego i drogowego emitowanego do środowiska.

W zakresie oddziaływań komunikacyjnych na stan sanitarny powietrza atmosferycznego zastosowano aplikację OpaCal 3M wykorzystującą model CALLINE.

Opracowanie składa się z części opisowej i graficznej. W części opisowej, te części, które dotyczą również opracowania ekofizjograficznego (warunki środowiska i jego stan) zaprezentowano w ujęciu skrótowym – ponieważ oba opracowania wykonywał ten sam zespół Pracowni Ochrony Środowiska „OIKOS”. Szerzej omówiono te zagadnienia, co do których powzięto nowe informacje wzbogacające treść opracowania.

Jedyny wyjątek stanowią dane zawarte w „Mapie roślinności rzeczywistej miasta Krakowa”. Te zostały uwzględnione w tekście niniejszego opracowania.

### 1.4 INFORMACJA O MATERIAŁACH ARCHIWALNYCH I PUBLIKACJACH WYKORZYSTANYCH PRZY SPORZĄDZANIU OPRACOWANIA.

1. „Dokumentacja geologiczno inżynierska do południowego obejścia autostradowego Krakowa. Etap I.” GEOPOL Katowice 1998.
2. „Dokumentacja hydrogeologiczna obszarów alimentacji złoża wód leczniczych Swoszowice.”, Przedsiębiorstwo Geologiczne S.A. Kraków 1997.

3. „Inwentaryzacja wraz z udokumentowaniem terenów zagrożonych ruchami masowymi oraz terenów, na których ruchy te występują w obrębie dzielnic VIII-XIII, m. Krakowa”, Państwowy Instytut Geologiczny Kraków 2006.
4. „Kraków - środowisko geograficzne”, praca zbiorowa, Folia Geographica, Series Geographica - Physica, vol.VIII, PWN Warszawa - Kraków, 1974.
5. Gradziński R., „Przewodnik geologiczny po okolicach Krakowa” Wydawnictwa Geologiczne Warszawa 1972.
6. GRÓNER (1996) „Pakiet ekologiczny dla Swoszowic - studium rehabilitacji Swoszowic”, wraz z materiałami dodatkowymi (opinie, protokoły, wnioski i postulaty).
7. Kaziuk H., Lewandowski J., „Objaśnienia do Mapy Geologicznej Polski w skali 1:200000”, Wydawnictwa Geologiczne Warszawa 1980.
8. Małecki Z., Słysz K. z zesp (1993). Ocena oddziaływania na środowisko autostrady na odcinku obejścia południowego. PAN Instytut Inżynierii Środowiska - Instytut Gospodarki Przestrzennej i Komunalnej O/Kraków.
9. Mapa Geologiczna Polski skala 1:50 000 ark. nr 996 Myślenice; A – mapa bez utworów czwartorzędowych. Wydawnictwa Geologiczne Warszawa 1979.
10. Mapa Geologiczna Polski skala 1:50 000 ark. nr 996 Myślenice; B – mapa z utworami czwartorzędowymi. Wydawnictwa Geologiczne Warszawa 1979.
11. Mapa Geologiczna Polski skala 1:50 000 ark. nr 973 Kraków; A – mapa bez utworów czwartorzędowych. Wydawnictwa Geologiczne Warszawa 1992.
12. Mapa Geologiczna Polski skala 1:50 000 ark. nr 973 Kraków; A – mapa z utworami czwartorzędowymi. Wydawnictwa Geologiczne Warszawa 1992.
13. Mapa roślinności rzeczywistej miasta Krakowa, ProGea Consulting, Kraków, 2007.
14. Operat Uzdrowiska Swoszowice, przyjęty Zarządzeniem Nr 963/2008 Prezydenta Miasta Krakowa z dnia 20 maja 2008, potwierdzony decyzją Nr 8 Ministra Zdrowia z dnia 23. 10. 2008 r., opracowany przez Zespół Usług Hydrogeologicznych s.c., Kraków, 2008.
15. Pr. zesp: Kudłek J., Pępkowska A., Walasz K., Weiner J. (2005) Koncepcja ochrony różnorodności biotycznej M. Krakowa. Uniw. Jagielloński., Inst. Nauk o Środowisku.
16. Porwisz B., Radwan J., Mądry J. (1994) „Projekt badań dla wyznaczenia stref alimentacji złoża wód leczniczych Swoszowic”, Przedsiębiorstwo Geologiczne S.A., Kraków.
17. Porwisz B. (1995) Ocena oddziaływania na środowisko eksploatacji wód leczniczych przez Uzdrowski Zakład Górniczy „Kraków” o/Swoszowice. Przens. Nauk-Techn. „Omega”. Kraków 1995.
18. „Projekt prac geologicznych do projektu wstępnego wybranych obiektów południowego obejścia autostradowego Krakowa”, GEOPOL Katowice 1998



19. Radwan J., Porwisz B., Mądry J. (1993), Ekspertyza hydrogeologiczna dotycząca spadku wydajności źródeł mineralnych wód leczniczych w Krakowie – Swoszowicach., Przedsiębiorstwo Geologiczne S.A., Kraków.
20. Raport o stanie środowiska w województwie małopolskim w r. 2005, Państwowa Inspekcja Ochrony Środowiska, Inspektorat Wojewódzki w Krakowie, Publ. internetowa.
21. Sułkowski A. (kier. zespołu), Opracowanie ekofizjograficzne dla potrzeb miejscowych planów zagospodarowania przestrzennego obszarów: „Swoszowice Uzdrowisko”, „Swoszowice - Południe”, Swoszowice - Wschód” „Wróblowice”, Zbydniowie” w Krakowie. Pracownia Ochrony Środowiska OIKOS, Kraków, 2007.
22. Węclawowicz - Bilska E. (1993). Analiza możliwości rozwoju funkcji uzdrowskiej w Krakowie. Zespół rekreacyjno - leczniczy Swoszowice.
23. Uproszczony plan urzędniowy lasów będących własnością osób fizycznych, miasto Kraków, województwo Małopolskie (GEOLAS, Biuro Techniczno – Leśne, Kraków 1999, projekt).
24. Inwentaryzacja lasów będących własnością osób fizycznych, miasto Kraków, województwo Małopolskie (GEOLAS, Biuro Techniczno – Leśne, Kraków 1999).
25. <http://www.krakow.pios.gov.pl>.

## 2 WARUNKI ŚRODOWISKA, STAN ŚRODOWISKA I UWARUNKOWANIA ŚRODOWISKOWE

### 2.1 WARUNKI ŚRODOWISKA

Omawiany obszar jest położony, według regionalizacji:

- fizyczno - geograficznej i geomorfologicznej - w obrębie Wysoczyzny Krakowskiej,
- mezoklimatycznej - w Regionie Wysoczyzny Krakowskiej,
- geobotanicznej - w Krainie Pogórza Karpackiego.

Zajmuje część szerokiej na kilkaset metrów, płaskodennej doliny Wilgi oraz jej wschodniego zbocza. Dno tej doliny jest rozcięte wąskim, stromościennym korytem rzeki, które wcina się w powierzchnię terasy dolinnej na głębokość przekraczającą miejscami 5 m. Głębokość wciętego koryta jest zasadniczo wystarczająca by mieściły się w nim wody powodziowe – zagrożenie powodziowe poza niewielkimi powierzchniami obniżeń w dolinie Wilgi zasadniczo tu nie występuje. Zbocze doliny Wilgi rozcina dolina potoku Wróblowickiego nadając obszarowi charakterystyczną rzeźbę - kopulasto ukształtowanych pagórów pozbawionych form śmieiej zarysowanych.

W starszym podłożu występują utwory ilaste oraz gipsy i margle, w tym siarkonośne, wieku mioceńskiego. Utwory czwartorzędowe wykształcone są w północno zachodnim obrzeżeniu jako aluwia miąższości 10 - 15 m, rzeki Wilgi. Pozostałą część obszaru pokrywają piaski, piaski gliniaste, gliny i gliny pylaste o grubości do 5 m, przeważnie 2 - 3 m oraz aluwia potoku Wróblowickiego o miąższości około 5 m. Ponadto występują nasypy grubości około 1 m złożone z gruntów miejscowych lokalnie przemieszczonych, z domieszką gruzu i humusu, oraz hałdy starej kopalni siarki.

Cały obszar leży w zlewni Wilgi. Wody powierzchniowe to Wilga i małe cieki - jej prawobrzeżne dopływy spośród których największy to potok Wróblowicki.

Teren objęty niniejszym opracowaniem znajduje się w zasięgu mezoklimatu dolinnych i niższych części stoków (odznacza się znaczną kontrastowością najważniejszych cech klimatu lokalnego, ograniczonym przewietrzaniem) oraz mezoklimatu środkowych i wyższych części stoków i zboczy, który w porównaniu z poprzednim odznacza się korzystniejszymi warunkami dla zabudowy.

Najcenniejsze, chronione gleby klas III i IV znajdują się w zasadzie poza projektowanymi układami zabudowy dnie doliny Wilgi.

Dolina Wilgi, której płaskie dno okrąża od południowej i zachodniej strony pagór Swoszowic wraz z wyższymi fragmentami zboczy stanowi silnie wyodrębnione wnętrze krajobrazowe.

Na omawianym terenie i w jego najbliższym otoczeniu występują dwa poziomy wodo-nośne: trzeciorzędowy (wody serii gipsów) i czwartorzędowy (w aluwiach Wilgi i jej dopływów).

## 2.2 JAKOŚĆ ŚRODOWISKA

### 2.2.1 Powietrze atmosferyczne.

Na obszarze objętym planem (ul. Kąpielowa) znajduje się stacja monitoringu jakości powietrza atmosferycznego prowadzona przez Wojewódzką Stację Sanitarno – Epidemiologiczną. Metodą manualną prowadzone są pomiary stężeń; dwutlenku siarki ( $\text{SO}_2$ ), dwutlenku azotu ( $\text{NO}_2$ ), pyłu BS (pył „Black Smoke”, pył zawieszony oznaczany metodą reflektometryczną, wyniki odnoszone są przy zastosowaniu współczynników korekcyjnych do stężeń pyłu zawieszonego  $\text{PM}_{10}$ ). Dla żadnego z badanych czynników nie stwierdzono przekroczeń wartości normatywnych

## 2.2.2 Jakość wód powierzchniowych.

---

W pięciostopniowej klasyfikacji jakości, wody Wilgi zaliczono ze względu na właściwości fizyko – chemiczne (na podstawie badań w punkcie pomiarowo - kontrolnym zlokalizowanym w 0,5 km powyżej ujścia do Wisły) do klasy V – wód złej jakości (podwyższone w stosunku do wartości normatywnych stężenia: azotu, azotynów, substancji powierzchniowo czynnych, chlorków, wapnia).

## 2.2.3 Klimat akustyczny

---

W 2008 roku, dla Krakowa, została sporządzona przez Wojewódzki Inspektorat Ochrony Środowiska w Krakowie, mapa akustyczna. Mapa została opublikowana na stronie internetowej miasta. Według informacji zamieszczonej w publikacji mapa akustyczna została wykonana do zaplanowania w przyszłości działań naprawczych i zapobiegawczych wobec szkodliwego wpływu hałasu na mieszkańców Krakowa.

W opisywanym terenie przedstawiono wykresy oddziaływań hałasu drogowego dla tworzących jeden ciąg komunikacyjny ulic Myślenickiej i Krzyżańskiego. Pozostałe ulice obszaru zostały pominięte (ze względu na ograniczone oddziaływania).

Jak wynika z przedstawionych wykresów obrazujących poziom emisji i imisji hałasu na oddziaływania akustyczne, przekraczające wartości wyznaczone obowiązującymi standardami, narażony jest pierwszy szereg zabudowy położony wzdłuż obu wymienionych wyżej ulic, w ich bezpośrednim sąsiedztwie.

Na potrzeby „Operatu uzdrowiska Swoszowice” wykonywanego przez Zespół Usług Hydrogeologicznych s.c. w obszarze uzdrowiska przeprowadzono prace pomiarowe mające na celu określenie stanu środowiska. Wykonano pomiary poziomu dźwięku i oddziaływań elektromagnetycznych.

Pomiary przeprowadzono w dniach 28 i 29 września 2007 r. oraz 25 i 26 października 2007 r. w pięciu punktach uzdrowiska Swoszowice, położonych na terenie strefy ochrony uzdrowskiej „A”.

Punkty pomiarowe usytuowano:

1. w Parku Zdrojowym pomiędzy alejkami spacerowymi,
2. w Parku Zdrojowym, przy ul. Lusińskiej w pobliżu parkingu dla samochodów osobowych oraz pętli autobusowej.
3. na terenie osiedla domków jednorodzinnych przy ul. Lusińskiej,
4. za budynkiem Sanatorium Uzdrowskiego,

5. na chodniku przed budynkiem Sanatorium Uzdrowskiego na ul. Kąpielowej 70 w odległości 1,5 m od krawędzi jezdni.

Według cytowanego opracowania:

1. w punktach 1, 2 i 3 nie stwierdzono przekroczenia wartości dopuszczalnych hałasu,
2. na stanowisku 4 pomierzone wartości osiągnęły granicę wartości dopuszczalnych,
3. na stanowisku 5 dopuszczalna wartość równoważnego poziomu dźwięku A została przekroczona o prawie 12 dB.

Stwierdzono również, że teren uzdrowiska jest pod znaczącym wpływem hałasu komunalnego pochodzącego z różnych źródeł. Na stan klimatu akustycznego wpływa także wykorzystanie rekreacyjne ścieżek uzdrowiska.

W podsumowaniu stwierdzono, że: *normy dopuszczalnego poziomu hałasu są zachowane na większości terenu Uzdrowiska poza pasami wzdłuż głównych ulic przelotowych. Największym źródłem hałasu na terenie Swoszowic są środki transportu drogowego.*

## 2.2.4 Pola elektromagnetyczne

Badanie poziomu pól elektromagnetycznych na terenie uzdrowiska Swoszowice zlecono Wojewódzkiemu Inspektoratowi Ochrony Środowiska w Krakowie. Laboratorium WIOŚ prowadzące pomiary pól elektromagnetycznych posiada akredytację PCA AB 176.

Podstawową oceny jakości środowiska w opisywanym zakresie są dopuszczalne poziomy pole elektromagnetycznych określone rozporządzeniem Ministra Środowiska z dnia 30.10.2003 (tab. 18).

Tab.1. Dopuszczalne poziomy pole elektromagnetycznych.

Zakres częstotliwości pola elektromagnetycznego	Składowa elektryczna	Składowa magnetyczna	Gęstość mocy
dla terenów przeznaczonych pod zabudowę mieszkaniową			
50 Hz	1 kV/m	60 A/m	-
dla miejsc dostępnych dla ludności			
od 0,001 MHz do 3 MHz	20 V/m	3 A/m	-
od 3 MHz do 300 MHz	7 V/m	-	-
od 300 MHz do 300GHz	7 V/m	-	0,1 W/m <sup>2</sup>

Zakres przeprowadzonych pomiarów dotyczył:

- składowej elektrycznej promieniowania elektromagnetycznego dla częstotliwości 50 Hz (H50),

- składowej magnetycznej promieniowania elektromagnetycznego dla częstotliwości 50 Hz (E50),
- składowej elektrycznej promieniowania elektromagnetycznego dla częstotliwości radiowej (Erad),
- gęstości mocy promieniowania elektromagnetycznego (mikrofalowej) dla częstotliwości 1MHz – 40GHz (S).

Pomiary wykonano w dniu 26.10.2007 roku na skwerze przed Zakładem Przyrodolecznym u zbiegu ulic Lusińskiej i Kąpielowej. Dla każdej mierzonej wielkości wykonano 600 rejestracji wartości skutecznej, a następnie wybrano wartość minimalną, średnią i maksymalną z całego okresu rejestracji (tab. 2).

Tab. 2. Wyniki pomiaru oraz wartość dopuszczalna.

Pomiar	H50 (A/m)	E50 (V/m)	Erad (V/m)	S (mW/m <sup>2</sup> )
Minimalna	0,0239	0,0	0,08	0,0
Średnia	0,0331	0,0985	0,1064	0,0
Maksymalna	0,0557	0,3	0,17	0,0
Wartość dopuszczalna	60,0	1000,0	20,0	100,0

Jak wynika z przedstawionego zestawienia pomierzone wartości były znacznie niższe niż wartości dopuszczalne.

### 2.3 ISTNIEJĄCE PROBLEMY OCHRONY ŚRODOWISKA ISTOTNE Z PUNKTU WIDZENIA REALIZACJI PROJEKTOWANEGO DOKUMENTU

Do podstawowych problemów ochrony środowiska i związanych z nimi uwarunkowań środowiskowych determinujących sposób rozwiązań i zapis ustaleń projektu planu należy zaliczyć:

- ochronę warunków środowiskowych istniejącej przestrzeni zamieszkania, w związku z planowaną modernizacją układu komunikacyjnego,
- zagrożenie niektórych istniejących zbiorowisk roślinnych, w tym obejmujących stanowiska roślin chronionych,
- utrzymanie właściwych warunków środowiskowych Uzdrowiska Swoszowice związanych z wymaganym ustawowo udziałem terenów zielonych w strefie „A” i w strefie „B” ochrony uzdrowiskowej.

Dwa pierwsze zagadnienia przedstawiono i omówiono w dalszej części opracowania.

Odnosnie procentowego udziału terenów zielonych (terenów zieloni) w strefie „A” ochrony uzdrowiskowej, który wg wymagań ustawy (1.1.5) powinien wynosić minimum 75% powierzchni tej strefy, obecny udział tych terenów, wg Operatu Uzdrowiska Swoszowice (1.4.14) wynosi 75,7%.

Istnieje zatem znikoma rezerwa powierzchni terenów zieleni w strefie „A”, wynosząca 0,7% powierzchni strefy, co stanowi około 3800 m<sup>2</sup>.

Wg informacji i wyliczeń uzyskanych od autorów projektu planu znaczna część tej rezerwy (około 50%) została wykorzystana w związku z wydanymi w międzyczasie decyzjami administracyjnymi wz i pozwolenia na budowę.

Wg tejże informacji, pozostałą część rezerwy należy przeznaczyć na potrzeby związane z zabudową mieszkaniową w strefie „A”.

Wg zapisów ustawowych, w strefie „A” zabrania się „lokalizacji budownictwa wielorodzinnego i jednorodzinnego, z wyjątkiem modernizacji obiektów istniejących, bez możliwości zwiększenia powierzchni ich zabudowy”. Równocześnie jednak, art. 61 ustawy (1.1.5) dopuszcza pod pewnymi warunkami taką możliwość co, jako przepis odrębny, musiało zostać uwzględnione w ustaleniach projektu planu. Wg szacunków autorów projektu planu zw/w art. 61 może skorzystać około 13 właścicieli nieruchomości.

W tej sytuacji, przeciwdziałając zagrożeniu utraty powierzchni terenów zieleni w strefie „A” poniżej powierzchni wymaganej ustawowo, w zapisach projektu planu ustalono przestrzeń lecznictwa uzdrowiskowego, lecz ograniczono niemal całkowicie możliwość rozwoju terenów zainwestowania w tej przestrzeni, utrzymując w zasadzie istniejący stan zabudowy i zainwestowania

Odnosnie procentowego udziału terenów zieleni w strefie „B” ochrony uzdrowiskowej, który wg wymagań ustawy (1.1.5) powinien wynosić minimum 55% powierzchni tej strefy, obecny udział tych terenów, wg Operatu Uzdrowiska Swoszowice (1.4.14) wynosi 57,7%. Istnieje zatem niewielka rezerwa powierzchni terenów zieleni w strefie „B”, wynosząca 2,7% powierzchni strefy, co stanowi około 2,6 ha.

Wg informacji i wyliczeń uzyskanych od autorów projektu planu, w terenach przeznaczonych do zainwestowania w strefie „B” na obszarze opracowania, wyznaczonych głównie na zasadzie uwzględnienia istniejącego stanu zabudowy i uzupełnienia – dopełnienia tego stanu (zgodnie z dyspozycjami Studium), powierzchnia terenów wolnych, dotychczas niezabudowanych, wynosi około 13,2 ha, a w całej strefie „B” około 19 ha. Zatem z tych 19 ha w zasadzie tylko 2,6 ha powinno być wykorzystanych na cele zabudowy, a reszta powinna pozostać jako teren biologicznie czynny.

Przeciwdziałając zagrożeniu znacznej utraty terenów biologicznie czynnych w strefie „B” i naruszeniu wymagań ustawowych w tym względzie w, zapisach projektu planu ustalono bardzo wysoki wskaźnik procentowego udziału terenów biologicznie czynnych w terenach przeznaczonych pod zabudowę w strefie „B”, wynoszący 75% powierzchni działki budowlanej. Jednocześnie ustalono bardzo niski wskaźnik wielkości powierzchni zabudowy na działce budowlanej – wynoszący 0,15.

Przyjęcie zasady niemal całkowitego „zamrożenia” stanu zainwestowania w strefie „A” oraz ustalenia „wyśrubowanych” wskaźników w strefie „B” stanowi szansę zachowania

właściwych warunków środowiskowych w obu strefach ochrony uzdrowiskowej i co za tym idzie w całej przestrzeni uzdrowiska.

### 3 INFORMACJA O ZAWARTOŚCI, GŁÓWNYCH CELACH PROJEKTOWANEGO DOKUMENTU ORAZ JEGO POWIĄZANIACH Z INNYMI DOKUMENTAMI

#### 3.1 STRUKTURA DOKUMENTU

Ustalenia projektu planu zostały sformułowane w pięciu rozdziałach. W niniejszym opracowaniu omówiono cztery pierwsze. Ostatni, piąty zawiera przepisy końcowe, które nie odnoszą się do możliwych oddziaływań ustaleń planu na środowisko. Kolejnymi opisanymi rozdziałami dokumentu (do których odnosi się całość opracowania) są:

- Rozdział 1 – „Przepisy ogólne”, zawierający:
  1. informacje o dokumencie,
  2. definicje terminów i pojęć, zastosowane w treści ustaleń,
  3. listę wraz z nazewnictwem terenów o wyznaczonej planem funkcji lokowanych w obszarze planu,
  4. opis dodatkowych oznaczeń planu, czyli wydzielonych stref o określonych zasadach zagospodarowania,
  5. opis zasad:
    - a. ochrony i kształtowania ładu przestrzennego,
    - b. ochrony środowiska, przyrody i krajobrazu kulturowego,
    - c. ochrony funkcji lecznictwa uzdrowiskowego obszaru,
    - d. ochrony obiektów środowiska kulturowego,
    - e. obsługi komunikacyjnej obszaru,
    - f. przebudowy, rozbudowy i budowy infrastruktury technicznej.
- Rozdział 2 – „Przepisy szczegółowe w zakresie ustalenia przeznaczenia terenów oraz określenia sposobu ich zagospodarowania i warunków zabudowy”, w którym zawarto i opisano:
  1. przeznaczenie terenów,
  2. ustalenia szczegółowe dla zagospodarowania wyznaczonych planem terenów,
  3. zasady ich zagospodarowania.
- Rozdział 3 – zawiera przepisy końcowe łącznie z delegacją wykonania.

### 3.2 PRZEZNACZENIE TERENÓW

Pod względem funkcjonalnym plan przewiduje przeznaczenie terenów pod następujące rodzaje użytkowania (podano symbol oznaczenia na rysunku planu i zastosowane nazewnictwo).

**LU/ZP** tereny lecznictwa uzdrowiskowego w tym parku zdrojowego – przeznaczenie podstawowe.

Przeznaczenie dopuszczalne: inne obiekty służące lecznictwu uzdrowiskowemu lub obsłudze pacjenta,

**LU** tereny lecznictwa uzdrowiskowego – przeznaczenie podstawowe.

Przeznaczenie dopuszczalne: nie przewiduje się.

**MN(A)** tereny zabudowy mieszkaniowej jednorodzinnej w strefie ochronnej „A” Uzdrowiska Swoszowice – przeznaczenie podstawowe.

Przeznaczenie dopuszczalne: w istniejących budynkach dopuszcza się lokalizację usług publicznych, oraz podstawowych usług komercyjnych.

**MN** tereny zabudowy mieszkaniowej jednorodzinnej – przeznaczenie podstawowe.

**MW** teren zabudowy mieszkaniowej wielorodzinnej – przeznaczenie podstawowe.

Przeznaczenie dopuszczalne:

- zabudowa usługowa z zakresu usług publicznych oraz podstawowych usług komercyjnych,
- tereny sportu i rekreacji,
- tereny zieleni urządzonej,
- tereny komunikacji,
- tereny i obiektów infrastruktury technicznej, związanych z obsługą wyznaczonych terenów budowlanych.

**U(A)** tereny zabudowy usługowej w strefie ochronnej „A” Uzdrowiska Swoszowice.

Przeznaczenie podstawowe: tereny przeznaczone dla obiektów służących obsłudze pacjenta lub turysty.

Przeznaczenie dopuszczalne: nie przewiduje się.



- U** tereny zabudowy usługowej – przeznaczenie podstawowe.  
*Przeznaczenie dopuszczalne: mieszkalnictwo zbiorowe w terenie oznaczonym symbolem 5 U.*
- US** tereny sportu – przeznaczenie podstawowe.  
*Przeznaczenie dopuszczalne: obiekty budowlane niezbędne dla pełnienia ustalonej funkcji i jej obsługi.*
- ZP** tereny publicznej zieleni urządzonej, w tym tworzące strukturę parku rzeczno „Wilga” – przeznaczenie podstawowe.  
*Przeznaczenie dopuszczalne: ciągi piesze, ścieżki rowerowe, drogi konne oraz obiekty małej architektury i infrastruktury technicznej, a w terenie oznaczonym symbolem 9ZP również parking*
- ZI/K** tereny zieleni izolacyjnej z fragmentem ciągu komunikacji publicznej obsługującego grunty położone wzdłuż autostrady A4 – przeznaczenie podstawowe.
- R(Z)** tereny rolnicze w postaci zieleni stanowiącej zadrzewienia i zakrzewienia śród-polne oraz trwałych użytków zielonych - wyodrębnione w strukturze gruntów rolnych tereny o małej przydatności dla rolnictwa lecz pełniące ważną funkcję przyrodniczą i krajobrazową jako obudowa biologiczna cieków wodnych oraz szata roślinna stromych zboczy, skarp, jarów itp. – przeznaczenie podstawowe.
- ZL** teren lasu – przeznaczenie podstawowe.
- WS** tereny wód powierzchniowych śródlądowych – przeznaczenie podstawowe.  
*Przeznaczenie dopuszczalne: urządzenia wodne, w tym mosty i kładki piesze.*
- KDZ** teren ulicy zbiorczej (klasy Z)
- KDL** tereny ulic lokalnych (klasy L)
- KDL/WS** teren ulicy lokalnej na odcinku pokrywającym się z terenem wody powierzchniowej śródlądowej
- KDL/KDD** teren ulicy lokalnej (klasy L) o ograniczonym ruchu samochodowym
- KDD** tereny ulic dojazdowych (klasy D)
- KDD/WS** teren ulicy dojazdowej na odcinku pokrywającym się z terenem wody powierzchniowej śródlądowej
- KDX** tereny wydzielonych ciągów pieszo – jezdnych
- KDL/WS** teren wydzielonego ciągu pieszo-jezdnego na odcinku pokrywającym się z terenem wody powierzchniowej śródlądowej
- KDXr** teren wydzielonego ciągu pieszo-jezdnego obsługującego obszar rekreacyjny parku rzeczno „Wilga”.

**KX** tereny wydzielonych ciągów pieszych.

**KS** tereny wydzielonych parkingów.

Przeznaczenie dopuszczalne: chodniki, trasy rowerowe, urządzenia i sieci infrastruktury technicznej, zieleń.

### 3.3 INNE USTALENIA PLANU ZWIĄZANE Z DYSPOZYCJĄ PRZESTRZENNĄ

Poza delimitacją przestrzenną terenów o określonym przeznaczeniu na rysunku planu oznaczono inne elementy ustaleń planu wynikające z przepisów odrębnych oraz dokumentów polityki przestrzennej przyjętych dla obszaru gminy, dla których plan ustala zasady zagospodarowania, ich ograniczenia i zasady ochrony. Są to:

1. przebieg ważniejszych ciągów pieszych nie wydzielonych na rysunku planu,
2. nieprzekraczalne linie zabudowy,
3. granice archeologicznej strefy ochrony konserwatorskiej,
4. tereny o spadkach powyżej 20% w obszarach przeznaczonych pod zainwestowanie.

### 3.4 ELEMENTY INFORMACYJNE

W planie (na rysunku) umieszczone zostały również elementy, które nie funkcjonują jako obowiązujące ustalenia planu a stanowią projekcję obowiązujących w obszarze planu przepisów ustanowionych na podstawie obowiązującego prawa. Są to:

1. granica strefy ochronnej „A” Uzdrowiska Swoszowice,
2. granica strefy ochronnej „B” Uzdrowiska Swoszowice,
3. granica strefy ochronnej „C” Uzdrowiska Swoszowice,
4. granica obszaru i terenu górniczego „Swoszowice”,
5. granice obszaru potencjalnego zagrożenia zubożenia zasobów wód leczniczych,
6. granica strefy uciążliwości w obszarze ponadnormatywnego oddziaływania autostrady A-4 na środowisko,
7. obiekty wpisane do rejestru zabytków (obszar Zespołu Uzdrowiska w Swoszowicach przy ul. Kąpielowej, wraz z parkiem, wpisanego do rejestru zabytków decyzją z dnia 06.02.1985 r. w sprawie wpisania dobra kultury do rejestru zabytków – nr rejestru A-675: Główny Dom Zdrojowy, Willa „Szwajcarka”, Restauracja „Parkowa”, „Źródło Główne”,
8. obiekty znajdujące się w gminnej ewidencji zabytków (K1 do K8 – domy ujęte w ewidencji zabytków, K9 i K10 – kapliczki znajdujące się w gminnej ewidencji zabytków),

9. stanowiska archeologiczne znajdujące się w ewidencji stanowisk archeologicznych Wojewódzkiego Urzędu Ochrony Zabytków w Krakowie,
10. przebieg szlaku „Twierdzy Kraków”,
11. pomniki przyrody w parku zdrojowym.

### 3.5 DEFINICJE TERMINÓW I POJĘĆ

W sferze pojęć (związanych z możliwymi, a ocenianymi skutkami ustaleń planu) ustalenia zawierają następujące definicje:

1. Usługi publiczne – usługi służące realizacji celu publicznego, w rozumieniu przepisów odrębnych, głównie z zakresu oświaty i wychowania, ochrony zdrowia i opieki społecznej, kultury, łączności i administracji publicznej,
2. Podstawowe usługi komercyjne – usługi służące zaspokajaniu bieżących potrzeb mieszkańców, z zakresu:
  - a. handlu, z wykluczeniem obiektów handlowych o powierzchni sprzedaży powyżej 200 m<sup>2</sup>,
  - b. gastronomii,
  - c. rzemiosła, z wykluczeniem obiektów rzemiosła produkcyjnego oraz związanego z obsługą motoryzacji,
  - d. świadczenia pracy intelektualnej.
3. Usługach komercyjnych – należy przez to rozumieć usługi służące zaspokajaniu bieżących potrzeb mieszkańców, z zakresu:
  - a. handlu, z wykluczeniem obiektów handlowych o powierzchni sprzedaży powyżej 400 m<sup>2</sup>,
  - b. innej działalności usługowej, z wykluczeniem inwestycji zaliczonych do przedsięwzięć mogących znacząco oddziaływać na środowisko, w rozumieniu przepisów odrębnych,
4. Powierzchni terenów zieleni – należy przez to rozumieć powierzchnię gruntu rodzimego pokrytą kwiatami, trawą, krzewami lub drzewami
5. Wskaźnik wielkości powierzchni zabudowy na działce budowlanej – należy przez to rozumieć wyrażony liczbowo stosunek sumy powierzchni zabudowy wszystkich budynków na działce budowlanej, zarówno istniejących jak i nowo projektowanych, do jej całkowitej powierzchni mieszczącej się w granicach terenów przeznaczonych w planie pod zabudowę
6. Nieprzekraczalna linia zabudowy – należy przez to rozumieć linię, poza którą nie można wyjść z obrysem rzutu budynku w projekcie zagospodarowania działki lub terenu

7. Dojazdy niewydzielone – należy przez to rozumieć nie wyznaczone na rysunku planu, zarówno istniejące jak i nowo projektowane ciągi komunikacyjne, niezbędne dla obsługi komunikacyjnej działek budowlanych i obiektów, w tym ciągi jezdne i pieszojezdne, a także ustanowione służebności drogowe.

### 3.6 USTALENIA OBOWIĄZUJĄCE NA CAŁYM OBSZARZE PLANU

Ustalenia planu odnoszące się do całej przestrzeni objętej planem, wynikające z przepisów obowiązującego prawa, założeń polityki rozwoju miasta i szeroko pojętych uwarunkowań odnoszących się do zasad:

1. ochrony i kształtowania ładu przestrzennego oraz kształtowania przestrzeni publicznych,
2. ochrony środowiska, przyrody i krajobrazu,
3. ochrony funkcji lecznictwa uzdrowskiego,
4. ochrony obiektów środowiska kulturowego występujących w obszarze objętym planem,
5. obsługi komunikacyjnej i infrastruktury technicznej.

### 3.7 PRZEZNACZENIE TERENÓW I ZASADY ICH ZAGOSPODAROWANIA

Ustalenia dotyczące przeznaczenia terenów (przeznaczenia podstawowego i przeznaczenia dopuszczalnego) zawiera Rozdział 2 tekstu planu. Obok ustaleń dotyczących przeznaczenia terenu ustalenia określają szczególne, indywidualne dla funkcji zasady zagospodarowania.

### 3.8 CELE SPORZĄDZENIA DOKUMENTU

Jako podstawowy cel planu przyjęto potrzebę porządkowania przestrzeni przez ustanowienie regulacji prawnych zapewniających możliwość kształtowania środowiska mieszkaniowego, zintegrowanego z ochroną istniejących walorów przyrodniczych i wartości kulturowych. Plan określa zasady równoważenia rozwoju w obszarze obejmującym tereny o wysokich wartościach przyrodniczych, kulturowych i krajobrazowych, ze szczególnym uwzględnieniem uwarunkowań związanych z realizacją ochrony uzdrowskiej.

Ponieważ obszar objęty projektem planu w całości leży w obrębie wyznaczonych stref ochrony uzdrowskiej (strefy; A, B i C) oraz w obszarze górniczym „Swoszowice”, utworzonym dla eksploatacji wód leczniczych ze złoża „Swoszowice”, plan, którego dotyczy niniejsze opracowanie jest spełnieniem wymogów:

1. art. 53 ust. 1 Ustawy z dnia 4 lutego 1994 r. Prawo geologiczne i górnicze (Dz. U. z 2005 r. Nr 228 poz. 1947), w którym ustawodawca nakłada obowiązek sporządzenia miejscowego planu zagospodarowania przestrzennego dla terenu górniczego.
2. Art. 38 ust. 2 Ustawy z dnia 28 lipca 2005 r. o lecznictwie uzdrowiskowym, uzdrowiskach i obszarach ochrony uzdrowiskowej oraz o gminach uzdrowiskowych (Dz. U. z 2.10.2005 r., nr 167 poz. 1399), w której nałożono obowiązek sporządzenia miejscowego planu zagospodarowania przestrzennego, (plan sporządza gmina, która uzyskała status uzdrowiska) oraz określono wymagania dotyczące zagospodarowania poszczególnych stref ochrony uzdrowiskowej, w tym czynności zabronione w tych strefach.

### 3.9 POWIĄZANIA PROJEKTOWANEGO DOKUMENTU Z INNYMI DOKUMENTAMI

Projekt planu zagospodarowania przestrzennego gminy uwzględnia ustalenia, postulaty i projekty przedsięwzięć i zadań zawartych w:

1. Studium uwarunkowań i kierunków zagospodarowania przestrzennego gminy.
2. Opracowaniach branżowych sporządzonych dla potrzeb ochrony złoża wód mineralnych i ochrony uzdrowiskowej.

W sferze ustaleń zasad zagospodarowania i wykorzystania terenu plan realizuje politykę sformułowaną w „Studium uwarunkowań i kierunków zagospodarowania przestrzennego Miasta Krakowa” (Uchwała nr XII/87/03 Rady Miasta Krakowa z dnia 16 kwietnia 2003 r.).

Według Studium „...Głównym zadaniem w zakresie ochrony wód leczniczych jest:

1. *wdrażanie zasad ochrony na obszarach leżących w wyznaczonych strefach (ochrony uzdrowiskowej),*
2. *objęcie terenu górniczego Swoszowice ... miejscowymi planami zagospodarowania przestrzennego, których ustalenia zapewnią:*
  - a. *wdrażanie zasad ochrony na obszarach leżących w zaprojektowanych lub ustanowionych strefach ochronnych ujęć wód leczniczych, terenach ochrony uzdrowiskowej i obszarach górniczych Swoszowice ... ,*
  - b. *minimalizację konfliktów między funkcjami mieszkaniowymi i usługowymi,*
  - c. *ograniczenie zagrożeń ilości i jakości zasobów wód leczniczych spowodowanych wykorzystaniem i zainwestowaniem terenu,*
  - d. *wysoki udział terenów zieleni,*
  - e. *kształtowanie wysokich walorów krajobrazowo - estetycznych,*
3. *stosowanie rozwiązań technicznych tras i obiektów drogowych zabezpieczających przed powstawaniem zagrożeń wód leczniczych,*

4. *wzrost zalesień w oparciu o opracowanie dla terenu górniczego Swoszowice projektu regulacji granicy rolno - leśnej z uwzględnieniem potrzeb wynikających z ochrony wód leczniczych i rozwoju funkcji uzdrowiskowych. ...”*

W dolinie Wilgi głównymi zadaniami są:

- *kształtowanie zespołu zieleni z udziałem zieleni niskiej, także wzdłuż jej dopływów,*
- *orientowanie budynków dłuższą osią równoległą do przeważającej cyrkulacji powietrza,*

## 4 ANALIZA USTALEŃ PROJEKTU PLANU (PROJEKTU UCHWAŁY)

Kursywą (pogrubienie) oznaczono cytaty z projektu uchwały – ustaleń planu. Czcionką prostą oznaczono komentarze umieszczone niejako *ad vocem*.

### 4.1 USTALENIA OGÓLNE PLANU

#### 4.1.1 Zasady ochrony i kształtowania ładu przestrzennego

**5.1. Określa się tereny tworzące strukturę przestrzeni publicznej na obszarze objętym planem.**

- **tereny lecznictwa uzdrowiskowego, w tym parku zdrojowego, oznaczone symbolem literowym LU/ZP**
- **tereny publicznej zieleni urządzonej, oznaczone symbolem literowym ZP oraz teren lasu oznaczony symbolem 1ZL**
- **tereny zabudowy usługowej, oznaczone symbolami 3U(A) i 1 U,**
- **tereny dróg publicznych oraz innych wydzielonych ciągów i urządzeń komunikacji publicznej, oznaczone symbolami literowymi: KDZ, KDL, KDL/WS, KDL/KDD, KDD, KDD/WS, KDX, KDX/WS, KDXr, KX i KS.**

**5.2.1. W sposobie zagospodarowania w/w terenów, wymaga się:**

- **kształtować, w nawiązaniu do określonych na rysunku planu kierunków przebiegu ważniejszych ciągów pieszych, zwarty i ciągły system terenów zieleni, z kluczową pozycją parku zdrojowego w tym systemie,**
- **wykształcić system powiązań pomiędzy przestrzeniami publicznymi parku zdrojowego i planowanego parku rzeczno „Wilga” z kluczową rolą w tym systemie terenów oznaczonych symbolami: 2ZP, 9ZP, 11ZP i 4ZP**
- **utrzymać istniejący układ historycznie ukształtowanych ścieżek w przestrzeni uzdrowiska, jako osnowy kompozycyjnej dla rozbudowy systemu ciągów pieszych,**

Zapisy planu dotyczące ochrony funkcji uzdrowiskowej obszaru. Istotną rolę przypisano założeniu parkowemu – uzdrowiskowemu, który ma być głównym elementem systemu zieleni (też o funkcji rekreacyjnej, wtórnie pełni rolę elementu ochrony ważnych i cennych zbiorowisk roślinnych stanowiących również ostoje fauny, w szczególności awifauny).

Zapisy te służą również zapewnieniu przyrodniczych i środowiskowych powiązań parku zdrojowego z planowanym parkiem rzeczonym „Wilga”.

Wyrazem zamierzenia ochrony przestrzeni uzdrowiskowej są też kolejne zapisy ustaleń, a w szczególności:

**22.8. Dopuszcza się i przewiduje zmianę klasy technicznej fragmentu istniejącej ulicy Kąpielowej wyznaczonego na rysunku planu pod symbolem 1KDL/KDD z ulicy lokalnej na ulicę dojazdową, po zrealizowaniu planowanego układu komunikacyjnego Swoszowic, w szczególności po oddaniu do użytkowania pełnego przebiegu ulicy lokalnej, oznaczonej na rysunku planu symbolem 2KDL, wraz z jej przedłużeniem w kierunku wschodnim aż do połączenia z ulicą Myślenicką, w celu ograniczenia ruchu samochodowego w przestrzeni pełniącej funkcję lecznictwa uzdrowiskowego.**

Zapis dotyczący ochrony funkcji uzdrowiskowej. Przewiduje się w nim możliwość wyeliminowania ruchu kołowego z bezpośredniego sąsiedztwa zakładu uzdrowiskowego i związanego z nim parku. W dalszej części opracowania problem omówiono szerzej nawiązując do koncepcji obsługi komunikacyjnej obszaru.

**5.2.4. Zakazuje się na obszarze objętym planem lokalizacji budynków wielorodzinnych, w rozumieniu przepisów prawa budowlanego.**

Jeszcze jeden zapis planu zmierzający do ochrony funkcji uzdrowiskowej obszaru. Zmierza do zachowania „podmiejskiego” charakteru zabudowy.

**5.2.7. Zakazuje się grodzenia nieruchomości od strony przestrzeni publicznej wyznaczonych ulic na linii położonej bliżej jezdni ulicy niż przebiega linia rozgraniczająca teren ulicy, wyznaczona na rysunku.**

Korzystne ustalenie planu. Stwarza możliwość prowadzenia ciągów infrastruktury w obrębie pasów drogowych, przy ograniczeniu ingerencji w zagospodarowane części działek a tym samym ograniczając możliwość powstania konfliktów na tym tle.

**5.2.8. Zakazuje się grodzenia nieruchomości przy ciekach wodnych w odległości do 1,5 m od górnej krawędzi skarpy brzegowej, przy czym dla rzeki Wilgi, w odległości do 30 m od górnej krawędzi skarpy brzegowej tej rzeki.**

**6.1.9. Zakazuje się w terenach przeznaczonych pod zabudowę lokalizowania budynków przy ciekach wodnych w odległości mniejszej niż 15 m od górnej krawędzi skarpy brzegowej oraz przy rowach w odległości mniejszej niż 5 m od górnej krawędzi rowu, o ile inne ustalenia planu nie stanowią inaczej.**

Zapisy te dotyczą ograniczeń zagospodarowania i zainwestowania terenów przywodnych. Zakaz grodzenia nieruchomości w odległości do 1,5 m od górnej krawędzi skarpy brzegowej jest powtórzeniem zapisu art. 28.1 Ustawy z dnia z dnia 18 lipca 2001 r. Prawo wodne (tekst jednolity: Dz. U. z 2005 r. Nr 239, poz. 2019, z późn. zmianami). Dotyczy zatem wszystkich cieków wodnych znajdujących się w obszarze planu.

Zapis dotyczący grodzenia nieruchomości w odległości mniejszej niż 50 m od rzeki Wilgi nawiązuje do zapisów art. 85.1.4 Ustawy Prawo wodne. Wprawdzie w tym przypadku zapis ustawy bezpośrednio dotyczy ochrony obwałowań przeciwpowodziowych, jednak w warunkach lokalnych skarpy głęboko wciętego w teren koryta rzeki można traktować jako „specyficzny” rodzaj obwałowania. Tym bardziej, że jak wynika z doświadczeń lat ubiegłych (1997, 2000) wezbrane wody Wilgi nie opuściły koryta. Zapis ten jest również korzystny ze względów środowiskowych (zachowanie funkcji korytarza migracji gatunków przez koryto rzeki i jego otoczenie). Wyznaczony w ten sposób teren będzie również osią projektowanego parku wodnego - zapis zgodny z polityką kształtowania terenów zieleni sformułowaną w studium uwarunkowań i kierunków zagospodarowania przestrzennego.

Zapis dotyczący zachowania minimalnej odległości zabudowy od cieków (15 m) jest realizacją organów opiniujących. Odnosi się z jednej strony do kwestii możliwego dostępu do cieków – dla konserwacji, jak i ochrony mienia – działania związane z ochroną przeciwpowodziową, zapewnienie stabilności brzegów i budowli w ich pobliżu zlokalizowanych.

**5.2.9. Wymaga się stosowania zasady w kształtowaniu systemu zieleni osiedlowej wzdłuż publicznej przestrzeni wyznaczonych ulic, polegającej na lokalizacji zieleni wysokiej na tych częściach działek budowlanych, które bezpośrednio sąsiadują z ulicą.**

Korzystny zapis planu zmierzający (pośrednio) do wykształcenia zieleni izolacyjnej od szlaków komunikacyjnych, chroniącej (choć w ograniczonym zakresie) zabudowę mieszkaniową przed oddziaływaniami komunikacyjnymi.

**5.2.10. Zakazuje się lokalizacji urządzeń reklamowych w publicznej przestrzeni ulic wyznaczonych liniami rozgraniczającymi na rysunku planu oraz w strefie „A” ochrony uzdrowiskowej.**

Korzystny zapis planu – ochrona krajobrazu uzdrowiska. Nie odnosi się jednak do terenów we władaniu osób fizycznych lub osób prawnych. Do kwestii tej nie odnoszą się



również zapisy statutu uzdrowiska. Tymczasem wydaje się, że dla zachowania „uzdrowiskowego” charakteru obszaru należałoby wykluczyć możliwość lokowania reklam, w szczególności reklam wielkopowierzchniowych.

#### 4.1.2 Zasady ochrony środowiska, przyrody i krajobrazu

---

**6.1.2. Zakazuje się na całym obszarze objętym planem lokalizacji inwestycji zaliczonych do przedsięwzięć mogących znacząco oddziaływać na środowisko, z wyłączeniem:**

- **realizacji inwestycji drogowych i infrastruktury technicznej,**
- **wierceń wykonywanych w celu ujmowania wód leczniczych w ramach koncesji.**

Ustalenie realizuje zapis art. 144.1 Ustawy z dnia 27 kwietnia 2001 r. Prawo ochrony środowiska (tekst jednolity: Dz. U. z 2006 r. Nr 129, poz. 902 z późn. zmianami) oraz zapisy Ustawy z dnia 28 lipca 2005 r. o lecznictwie uzdrowiskowym, uzdrowiskach i obszarach ochrony uzdrowiskowej oraz gminach uzdrowiskowych ( Dz. U. Z 2005 r. Nr 167, poz. 1399, z 2007 r. Nr 133, poz. 921) i Uchwały Nr LX/784/08 Rady Miasta Krakowa z dnia 17 grudnia 2008 r. w sprawie nadania statutu dla Osiedla Uzdrowisko Swoszowice.

**6.1.5. Zakazuje się lokalizacji zabudowy bez równoczesnego rozwiązania problemów infrastruktury technicznej, zwłaszcza w zakresie dotyczącym odprowadzenia ścieków sanitarnych i zaopatrzenia w wodę, przy czym dopuszcza się tymczasowo w terenach przeznaczonych pod zainwestowanie nie objętych jeszcze systemem kanalizacji sanitarnej, rozwiązanie w zakresie odprowadzenia ścieków sanitarnych, polegające na zastosowaniu szczelnych, bezodpływowych zbiorników na nieczystości ciekłe, opróżnianych okresowo, z zachowaniem wymagań przepisów odrębnych.**

W zapisie zawarto zakaz, którego celem jest dążenie do zapewnienia jakości wód powierzchniowych i podziemnych a także ochrony gruntów przed zanieczyszczeniem ściekami komunalnymi.

**6.1.6. Wody opadowe i roztopowe z powierzchni ulic i innych nawierzchni utwardzonych należy odprowadzić do kanalizacji opadowej bądź do wód powierzchniowych, z nakazem podczyszczenia ścieków opadowych spływających z terenów potencjalnie zanieczyszczonych, przed ich odprowadzeniem do wód lub do ziemi, zgodnie z obowiązującymi w tym zakresie przepisami odrębnymi, przy czym dopuszcza się zagospodarowanie lub retencjonowanie czystych wód opadowych, w tym wód opadowych z dachów, na terenie działki budowlanej, pod warunkiem nie**

***naruszenia stanu wody na gruncie ze szkodą dla gruntów sąsiednich i zapewnienia ochrony wód zgodnie z wymaganiami przepisów odrębnych.***

Zapis ustaleń odnosi się do par.19.1.1 Rozporządzenia Ministra Środowiska z dnia 24 lipca 2006 r. w sprawie warunków, jakie należy spełnić przy wprowadzaniu ścieków do wód lub do ziemi, oraz w sprawie substancji szczególnie szkodliwych dla środowiska wodnego (Dz. U. Nr 137, poz. 984). Zaostrza jednak wymagania jaki stanowi w odniesieniu do wód opadowych odprowadzanych z powierzchni komunikacyjnych cytowane rozporządzenie. Ze względu na charakter obszaru – obszar ochrony uzdrowiskowej, w którym znajduje się teren, którego plan dotyczy zapis planu należy uznać za celowy.

***6.1.7. Nakazuje się utrzymanie i konserwację oraz zapewnienie ciągłości i swobody przepływu istniejących na obszarze objętym planem cieków wodnych i rowów, stanowiących na obszarze objętym planem podstawowe elementy systemu odwodnienia tego obszaru, a także utrzymanie innych wód powierzchniowych, w tym stawów i oczek wodnych, z obowiązkiem stosowania obudowy biologicznej tych wód, poprzez wytworzenie zieleni przywodnej, z dopuszczeniem stosowania technicznej zabudowy cieków wyłącznie na tych odcinkach cieków, które przebiegają przez tereny zabudowy oraz w sąsiedztwie obiektów komunikacyjnych, o ile inne ustalenia planu nie stanowią inaczej.***

Zapis planu zmierzający do ochrony istniejącej sieci wodnej obszaru (szczególnie; Wilga, Potok Wróblowski). Zapis nie reguluje kwestii stosowania metod nie odnosząc się do możliwości zastosowania metody utrzymania i konserwacji. Szczególnie ta ostatnia najczęściej wiąże się z zastosowaniem obudowy technicznej, której jedyną cechą jest pozbawienie koryta potoku lub rzeki i ich otoczenia „naturalnego” charakteru, prowadząc do eliminacji siedlisk wodnych i przywodnych. Taka możliwość winna być wyeliminowana przez ustalenia planu.

***6.1.10. W projekcie zagospodarowania działki lub terenu na etapie projektu budowlanego, należy uwzględnić, poprzez zachowanie w stanie naturalnym, te rejon, na których występują istniejące, cenne pod względem przyrodniczym i środowiskowym zbiorowiska roślinne, w tym obejmujące stanowiska chronionych gatunków roślin oraz miejsca rozrodu zwierząt, przy zachowaniu przepisów odrębnych.***

Zapis odnosi się do powstałej pod koniec 2007 roku mapy roślinności rzeczywistej miasta Krakowa. Problem omówiono szerzej w dalszej części opracowania.

***6.1.10. W sposobie zagospodarowania działki lub terenu należy, przy lokalizacji inwestycji budowlanych, uwzględnić istniejące drzewa, na zasadach przepisów odrębnych.***

Zapis planu, którego celem jest zachowanie istniejącej zieleni ogrodów przydomowych. Jest to rozwiązanie korzystne i celowe dla zachowania i tworzenia charakteru uzdrowskiego (krajobraz), przy tym sprzyjającym zachowaniu powierzchni biologicznie czynnej.

**6.1.12. Zdewastowanym obszarom położonym poza terenami przeznaczonymi pod budynki, komunikację i urządzenia terenowe o utwardzonej nawierzchni, należy przywrócić funkcję terenów biologicznie czynnych.**

Zapis zawiera nakaz rekultywacji i zagospodarowania (jako powierzchni biologicznie czynnych) terenów przekształconych w działalności inwestycyjnej.

**6.1.13. Zakazuje się lokalizacji budynków na terenach o spadkach powyżej 20%, wyznaczonych na rysunku planu.**

Zapis realizujący postulaty zawarte w opracowaniu ekofizjograficznym.

**6.1.15. Zaspokojenie potrzeb grzewczych i innych potrzeb energetycznych, związanych z zainwestowaniem obszaru objętego planem, należy rozwiązać poprzez zastosowanie paliw ekologicznie czystych takich jak paliwo gazowe czy lekki olej opałowy, albo w oparciu o energię elektryczną lub odnawialne źródła energii, takie jak energia słoneczna, z dopuszczeniem innych paliw, których metody spalania gwarantują dotrzymanie poziomów zanieczyszczeń określonych przepisami odrębnymi, z zakazem stosowania w nowych obiektach paliw stałych, jako podstawowego źródła ciepła.**

W ustaleniach w ten sposób zaznaczono dążenie do zmniejszenia emisji zanieczyszczeń powietrza atmosferycznego ze źródeł lokalnych. Ustalenie to pozostaje jednak poza możliwościami stanowienia planu zagospodarowania przestrzennego.

**6.1.16. Odpady komunalne i inne odpady należy gromadzić i usuwać na zasadach określonych przepisami odrębnymi w systemie zorganizowanym obowiązującym na obszarze miasta, przy zastosowaniu w szerokim zakresie selektywnej zbiórki odpadów.**

Również i to ustalenie planu, jakkolwiek wyrażające politykę prowadzoną przez samorząd (wyrażoną w innych przepisach prawa ogólnego i lokalnego) pozostaje poza sferą stanowienia planu.

**6.2.2. Pomniki przyrody, występujące na obszarze uzdrowiska w parku zdrojowym na działce nr 284/10, powołane Rozporządzeniem Nr 3 Wojewody Krakowskiego z dnia 30 stycznia 1997 r., w tym:**

- **Wiąz górski – oznaczony na rysunku planu symbolem P1**
- **Lipa drobnolistna – oznaczony na rysunku planu symbolem P2**
- **Lipa drobnolistna – oznaczony na rysunku planu symbolem P3**
- **Lipa drobnolistna – oznaczony na rysunku planu symbolem P4**
- **Lipa drobnolistna – oznaczony na rysunku planu symbolem P5**
- **Wiąz szypułkowy – oznaczony na rysunku planu symbolem P6**

Zapis informacyjny planu informujący o jedynych formach ochrony ustanowionych bezpośrednim aktem prawnym. Z racji położenia i objęcia założenia uzdrowiskowego ochroną konserwatorską wymienione pomniki przyrody podlegają ochronie również na mocy Ustawy z dnia 15 lutego 1962 r. O ochronie dóbr kultury (tekst jednolity, Dz. U. z 1999 r. Nr 98 poz. 1150). Jednak założenie parkowe może być objęte pracami konserwatorskimi (w tym budowlanymi), które mogłyby zagrozić w sensie fizycznym tym pomnikom. Zatem wskazane byłoby uzupełnienie zapisu ustaleń o informację dotyczącą zasad ich ochrony wraz z przywołaniem aktu ustanawiającego lub poszerzenie zapisu o zapisy rozporządzenia.

Na podstawie rozporządzenia wojewody (Dz. Urz. Województwa Krakowskiego nr 5, poz. 13) w odniesieniu do pomników przyrody wprowadzono zakaz prowadzenia jakichkolwiek czynności mogących spowodować uszkodzenie lub zniszczenie obiektu, a w szczególności<sup>1</sup>:

- wysypywania, zakopywania i wylewania odpadów lub innych nieczystości na chronione obiekty oraz w ich bezpośrednim otoczeniu,
- palenia ognisk w ich otoczeniu,
- budowy lub nadbudowy obiektów budowlanych, linii komunikacyjnych, urządzeń lub instalacji mogących spowodować zmianę charakteru pomnika,
- niszczenia i uszkodzania szaty roślinnej występującej na obiektach chronionych i w ich bezpośrednim otoczeniu,
- wycinania, niszczenia i uszkodzania drzew,
- niszczenia gleby i zmiany sposobu jej użytkowania wokół drzew w promieniu 15 m od pnia, na składowiska, budowle i ciągi technologiczne.

---

<sup>1</sup> Podano te ograniczenia, które odnoszą się do drzew uznanych za pomniki przyrody, pominięto te ograniczenia, które odnoszą się do innych twórców przyrody uznanych za pomniki przyrody, o których stanowi cytowane rozporządzenie.

#### 4.1.3 Realizacja postanowień art. 114 Ustawy Prawo ochrony środowiska

**6.3. Wskazuje się, które z wyznaczonych na rysunku planu terenów odpowiadają poszczególnym rodzajom terenów określonych w przepisach ustawy prawo ochrony środowiska, zróżnicowanym pod względem dopuszczalnego poziomu hałasu w środowisku:**

**6.3.1. Tereny zabudowy mieszkaniowej jednorodzinnej wyznaczone na rysunku planu pod symbolami 1MN(A) do 11MN(A) i 1MN do 19MN oraz teren zabudowy mieszkaniowej wielorodzinnej oznaczony symbolem 1MW – odpowiadają rodzajowi terenów przeznaczonych „pod zabudowę mieszkaniową”.**

**6.3.2. Tereny lecznictwa uzdrowiskowego wyznaczone na rysunku planu pod symbolami 1LU/ZP do 7LU/ZP i 1LU oraz teren 1ZL – odpowiadają rodzajowi terenów przeznaczonych " na cele uzdrowiskowe".**

**6.3.3. Tereny publicznej zieleni urządzonej wyznaczone na rysunku planu pod symbolami 1ZP do 12 ZP – odpowiadają rodzajowi terenów przeznaczonych „na cele rekreacyjno – wypoczynkowe”.**

Zapis realizuje postanowienia art. 114 Ustawy Prawo ochrony środowiska. Przy czym przy zaliczeniu poszczególnych terenów wyznaczonych planem do kategorii ochronności zastosowano kategoryzację zawartą w art. 113 Ustawy Prawo ochrony środowiska:

*Art. 113. 1. Minister właściwy do spraw środowiska, w porozumieniu z ministrem właściwym do spraw zdrowia, określi, w drodze rozporządzenia, dopuszczalne poziomy hałasu w środowisku.*

*2. W rozporządzeniu, o którym mowa w ust. 1, zostaną ustalone:*

*1) zróżnicowane dopuszczalne poziomy hałasu określone wskaźnikami hałasu  $L_{DWN}$ ,  $L_N$ ,  $L_{Aeq D}$  i  $L_{Aeq N}$  dla następujących rodzajów terenów przeznaczonych:*

- a) pod zabudowę mieszkaniową,*
- b) pod szpitale i domy opieki społecznej,*
- c) pod budynki związane ze stałym lub czasowym pobytem dzieci i młodzieży,*
- d) na cele uzdrowiskowe,*
- e) na cele rekreacyjno-wypoczynkowe,*
- f) na cele mieszkaniowo-usługowe; ...*

Tymczasem w rozporządzeniu Ministra Środowiska z dnia 14 czerwca 2007 r. w sprawie dopuszczalnych poziomów hałasu w środowisku (Dz. U. Nr 120, poz. 826), w załączniku, w tabeli 1 (dopuszczalne poziomy hałasu w środowisku powodowanego przez poszczególne grupy źródeł hałasu, z wyłączeniem hałasu powodowanego przez starty, lądowania i przeloty statków powietrznych oraz linie elektroenergetyczne, wyrażone wskaźnikami  $L_{Aeq D}$  i  $L_{Aeq N}$ , które to wskaźniki mają zastosowanie do ustalania i kontroli

warunków korzystania ze środowiska, w odniesieniu do jednej doby) w odniesieniu do obszaru planu kategoryzowane są tereny przedstawione w tabeli 3, poniżej.

Tab.3. Dopuszczalne poziomy hałas w środowisku (wyciąg z cytowanej wyżej tabeli z załącznika do rozporządzenia).

Lp.	Rodzaj terenu	Dopuszczalny poziom hałasu w [dB]			
		Drogi lub linie kolejowe		Pozostałe obiekty i działalność będąca źródłem hałasu	
		$L_{Aeq D}$ przedział czasu odniesienia równy 16 godzinom	$L_{Aeq N}$ przedział czasu odniesienia równy 8 godzinom	$L_{Aeq D}$ przedział czasu odniesienia równy 8 najmniej korzystnym godzinom dnia kolejno po sobie następującym	$L_{Aeq N}$ przedział czasu odniesienia równy 1 najmniej korzystnej godzinie nocy
1	Strefa ochronna "A" uzdrowska	50	45	45	40
2	Tereny zabudowy mieszkaniowej jednorodzinnej	55	50	50	40
3	Tereny zabudowy mieszkaniowej wielorodzinnej i zamieszkania zbiorowego	60	50	55	45
	Tereny rekreacyjno-wypoczynkowe				

Ponieważ dopuszczalny poziom dźwięku w każdej z kategorii jest różny, a przy tym występuje kategoria 1.a – strefa ochronna „A” uzdrowska proponuje się dokonanie korekty zapisu w następujący sposób:

1. tereny lecznictwa uzdrowskiego wyznaczone na rysunku planu pod symbolami LU/ZP oraz LU, tereny zabudowy mieszkaniowej jednorodzinnej wyznaczone na rysunku planu pod symbolem MN(A), oraz inne położone w strefie „A” uzdrowska, w tym tereny zieleni urządzonej – kategoria 1.a,
2. tereny zabudowy mieszkaniowej jednorodzinnej wyznaczone na rysunku planu pod symbolem MN - kategoria 2.a,
3. teren zabudowy mieszkaniowej wielorodzinnej oznaczony symbolem MW – kategoria 3.a,
4. tereny zieleni urządzonej, poza strefą „A” – kategoria 3.c.

#### 4.1.4 Regulacje planu związane z oddziaływaniami autostradowego obejścia Krakowa

**6.1.14. W terenach znajdujących się w zasięgu określonej na rysunku planu granicy strefy uciążliwości w obszarze ponadnormatywnego oddziaływania autostrady A-4 na środowisko, przyjętej na podstawie :**

- **Decyzji Nr 1/98 Wojewody Krakowskiego z dnia 12 maja 1998 r. o ustaleniu lokalizacji autostrady płatnej A-4 dla odcinka od ul. Kąpielowej do węzła „Wielicka” – znak: RP.II-7331/1/98, zmienionej decyzją Prezesa Urzędu Mieszkalnictwa i Rozwoju Miast z dnia 28 lipca 1998 r. – znak GP-1/A-4/19/EM-AŚ/98/331**
- **decyzji Nr 3/98 Wojewody Krakowskiego z dnia 29 grudnia 1998 r. o ustaleniu lokalizacji autostrady płatnej A-4, dla odcinka od węzła „Balice I” do ul. Kąpielowej, zmienionej decyzją Prezesa Urzędu Mieszkalnictwa i Rozwoju Miast z dnia 03 sierpnia 1999 r. – znak: GP-1/A-4/27/EM-AŚ/99/85,**  
**należy, w odniesieniu do istniejącej i ewentualnie nowo projektowanej zabudowy, uwzględnić warunki wynikające z potrzeb ochrony środowiska, określone w w/w decyzjach administracyjnych**

Wg decyzji lokalizacyjnej (decyzja wojewody krakowskiego z dn. 29.12.1998, znak RP.II.7331/03/98 o ustaleniu lokalizacji autostrady płatnej) wyznaczono trzy strefy ponadnormatywnego oddziaływania autostrady na środowisko:

- I strefa oddziaływań ekstremalnych o zasięgu 20 m od krawędzi jezdni, w której niedopuszczalna jest lokalizacja obiektów budowlanych z pomieszczeniami przeznaczonymi na stały pobyt ludzi,
- II strefa zagrożeń o zasięgu 50 m od krawędzi jezdni, w której niedopuszczalne jest prowadzenie gospodarki rolnej z wyjątkiem produkcji roślin nasiennych, przemysłowych i gospodarki leśnej,
- III strefa uciążliwości o zasięgu 150 m od krawędzi jezdni, w której należy zapewnić skuteczną ochronę istniejących obiektów przeznaczonych na stały pobyt ludzi przed szkodliwym wpływem autostrady przez dotrzymanie obowiązujących normatywów oraz zastosowanie rozwiązań, środków i urządzeń technicznych pozwalających na maksymalną ochronę środowiska i zdrowia tj. ekranów ochronnych, zieleni ochronnej w pasie 30 - 50 m od autostrady lub zieleni osłonowej za ekranami ochronnymi w pasie do 12 m.

Decyzja została wydana dla odcinka drogi od węzła „Balicka” do ul. Kąpielowej. Na rysunku ekofizjografii a następnie planu, linie określone dla poszczególnych stref oddziaływań zostały przedłużone do granic obszaru objętego planem. Mimo, że w „dodanym” zakresie zapis decyzji jako obowiązującego przepisu nie obowiązuje, to uczyniono to w celach informacyjnych – dla zobrazowania zasięgu oddziaływań autostrady (a właściwie południowego obejścia autostradowego Krakowa).

Ustalenia planu nawiązują do zapisów przywołanej decyzji, w szczególności;

**18.1. Ustala się przeznaczenie terenów wyznaczonych na rysunku planu pod symbolami 1ZI/K i 2ZI/K – tereny zieleni izolacyjnej, z fragmentem ciągu komunikacji publicznej obsługującego grunty położone wzdłuż autostrady A4.**

Wprowadzenie pasa zieleni izolacyjnej wzdłuż autostrady, pomimo istniejących tam ekranów akustycznych, jest rozwiązaniem korzystnym z punktu widzenia ochrony klimatu akustycznego przestrzeni uzdrowiska.

#### **4.1.5 Funkcje uzdrowiskowe – ochrona zbiornika wód leczniczych**

---

**7.1. W zakresie warunków ochrony i rozwoju funkcji lecznictwa uzdrowiskowego oraz ochrony złożeń wód leczniczych, określa się na rysunku planu wyznaczone na podstawie przepisów odrębnych i innych dokumentów, granice:**

**7.1.1. Strefy ochronnej „A” Uzdrowiska Swoszowice.**

**7.1.2. Strefy ochronnej „B” Uzdrowiska Swoszowice.**

**7.1.3. Strefy ochronnej „C” Uzdrowiska Swoszowice,**

**7.1.4. W zakresie warunków ochrony i rozwoju funkcji lecznictwa uzdrowiskowego oraz ochrony złożeń wód leczniczych, określa się na rysunku planu wyznaczone na podstawie przepisów odrębnych i innych dokumentów, granice ... Obszaru i terenu górniczego „Swoszowice”.**

Zapis cytowany (i kolejnych w tekście uchwały – planu, par. 7) jest powtórzeniem zapisów Ustawy z dnia 28 lipca 2005 r. o lecznictwie uzdrowiskowym, uzdrowiskach i obszarach ochrony uzdrowiskowej oraz o gminach uzdrowiskowych (Dz.U. z 2005 r., nr 167, poz. 1399) oraz Tymczasowego statutu uzdrowiska Swoszowice (Uchwała Rady Miasta Krakowa nr CXVII/1232/06 z dnia 27 września 2006 r.). Powtórzenie zapisów dotyczących reżimów ochronnych w poszczególnych strefach uzdrowiska zawiera punkt 3 cytowanego paragrafu.

I dalej:

**7.3. W obrębie obszaru i terenu górniczego „Swoszowice”, o którym mowa w ust. 1 pkt 4, utworzonego decyzją Ministra Ochrony Środowiska, Zasobów Naturalnych i Leśnictwa Nr 110/92 z dnia 28.12.1992 r., działalność wydobywcza może być prowadzona wyłącznie na podstawie obowiązujących w tym zakresie przepisów prawa - zasady eksploatacji wód leczniczych ze złożeń „Swoszowice” regulują przepisy odrębne. Zgodnie z tymi przepisami, ruch zakładu górniczego może odbywać się w oparciu o aktualny plan ruchu sporządzany na podstawie warunków określonych w koncesji oraz w projekcie zagospodarowania złożeń**

Zapis informacyjny o ustanowieniu obszaru i terenu górniczego oraz zasadach działania zakładu górniczego, które odbywa się według przepisów Ustawy z dnia 4 lutego 1994 r.



Prawo geologiczne i górnicze (tekst jednolity: Dz. U. z 2005 r. Nr 228, poz. 1947z późn. zmianami).

**7.1.5. W zakresie warunków ochrony i rozwoju funkcji lecznictwa uzdrowiskowego oraz ochrony złoża wód leczniczych, określa się na rysunku planu wyznaczone na podstawie przepisów odrębnych i innych dokumentów, granice ... Obszaru potencjalnego zagrożenia zubożenia zasobów wód leczniczych.**

Zapis nawiązujący do opracowania „Operat Uzdrowiska Swoszowice gminy miejskiej Kraków” (Zespół Usług Hydrogeologicznych s.c., Kraków, 2007). W cytowanym opracowaniu wyznaczono strefy ochrony jakości i ilości wód leczniczych - strefy zostały przedstawione na rysunku prognozy, ich zasięg jest różny od stref przedstawionych w opracowaniu ekofizjograficznym. Cytowane opracowanie powstało po zakończeniu prac nad ekofizjografią, stąd różnice, które należy traktować jako weryfikację ustaleń opracowania ekofizjograficznego.

Zapis ogólny ustaleń, sprecyzowany przez kolejne ustalenia planu. Celem jest ochrona zasobów wód leczniczych zarówno pod względem jakościowym (ochrona przed zanieczyszczeniami) oraz ilościowym (zubożenie zasobów poprzez zaburzenia systemu zasilania zbiornika jak również ochrona przed niekontrolowanymi wypływami wód mineralnych).

W sensie praktycznym zapis odnosi się do ograniczenia możliwości prac budowlanych związanych z wykopami. W tym zakresie, w obszarze szczególnych zagrożeń dla ilości zasobów (wyznaczone w cytowanym wyżej operacie uzdrowiskowym strefy ochrony ilości wód) należałoby „wzmocnić” zapis ustaleń o zakaz prowadzenia w tych strefach urządzeń i linii podziemnych sieci infrastruktury związanych z prowadzeniem głębokich wykopów oraz o obowiązek uzyskania opinii geologiczno – górniczej (od zakładu górniczego, lub innej jednostki prowadzącej prace pod nadzorem zakładu w szczególności w zakresie prowadzenia wierceń i zabezpieczenia – zamknięcia otworów) warunkującej możliwość realizacji przedsięwzięcia budowanego (z wyłączeniem remontów i rozbudowy obiektów nie zmieniającej powierzchni fundamentów obiektu), dla całego obszaru planu położonego w obrębie terenu i obszaru górniczego. Nakaz ten dla przedstawionego na rysunku prognozy zasięgu obiektów dawnej kopalni siarki (obszar należałoby traktować w zasadzie jako obszar zagrożony możliwością wystąpienia szkód górniczych) winien być nałożony bezwzględnie.

**7.4. W granicach obszaru potencjalnego zagrożenia zubożenia zasobów wód leczniczych, o którym mowa w ust.1 pkt 5, zakazuje się wykonywania wszelkich prac ziemnych i innych przedsięwzięć grożących naruszeniem ciągłości utworów izolujących warstwę wodonośną, w tym studni kopanych i wierconych oraz wierceń, w tym pod pale konstrukcyjne, wykonywania głębokiego posadowienia obiektów budowlanych, tj. głębiej niż 1,2 m poniżej istniejącego poziomu terenu,**

**wykonywania w budynkach kondygnacji podziemnych, w tym garaży podziemnych oraz zmiany istniejącego ukształtowania terenu.**

**7.5. W przypadku lokalizacji na obszarach, o których mowa w ust. 1, inwestycji mogących stworzyć zagrożenie polegające na zanieczyszczeniu lub zubożeniu zasobów wód podziemnych, w tym wód leczniczych, należy sporządzić dokumentację hydrogeologiczną, a w celu ustalenia warunków posadowienia obiektów budowlanych, dokumentację geologiczno – inżynierską.**

#### **4.1.6 Ochrona dóbr kultury**

---

W zapisie planu ochrona kultury realizowana jest przez ustalenia zawarte w paragrafie 8. Gdzie obok listy obiektów objętych ochroną i stanowisk archeologicznych (przedstawionych na rysunku planu i rysunku prognozy) podano zasady zagospodarowania, konserwacji i prowadzenia prac w wymienionych obiektach lub terenach (stanowiska archeologiczne). Zapis realizuje przepisy Ustawy z dnia 15 lutego 1962 r. O ochronie dóbr kultury (tekst jednolity, Dz. U. z 1999 r. Nr 98 poz. 1150).

#### **4.1.7 Rozwiązania komunikacyjne**

---

**9.1.2. W zakresie komunikacji indywidualnej sieć uliczną stanowią:**

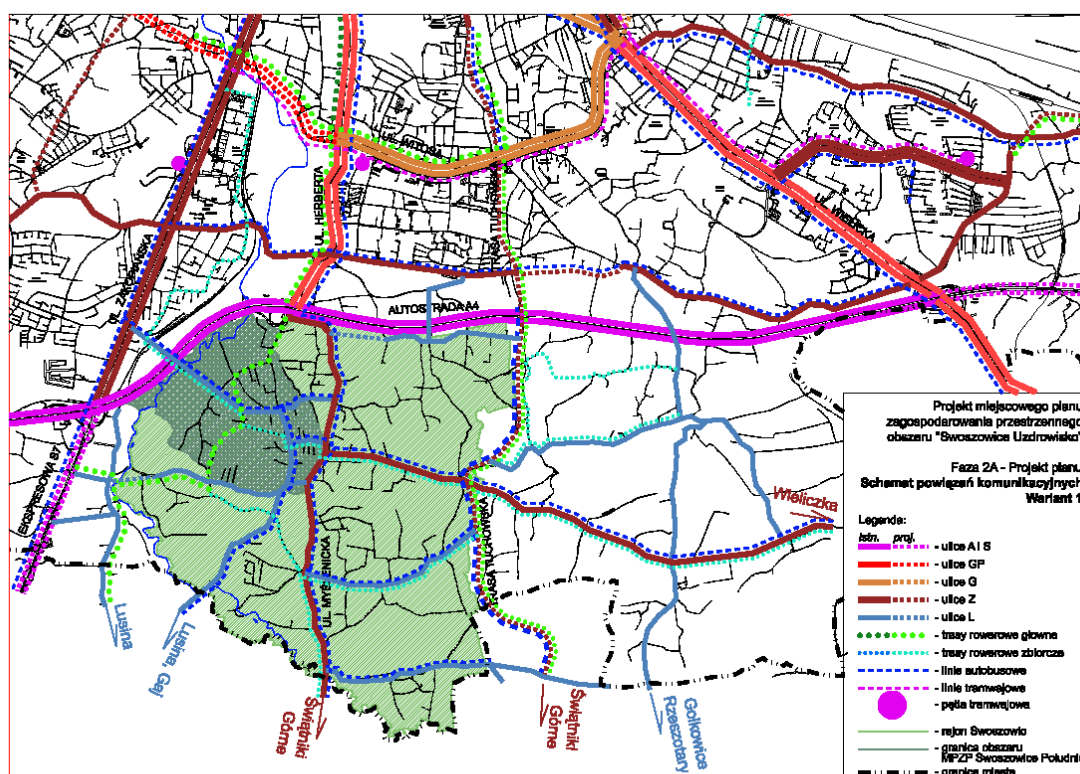
- **ulica zbiorcza, oznaczona symbolem 1KDZ, tj. ul. Myślenicka, której fragment przebiega przy zachodniej granicy obszaru objętego planem,**
- **ulice lokalne, w tym:**
  - **ulica oznaczona symbolem 1KDL/WS, 1 KDL i 2 KDL, prowadzona w ciągu ulicy Kąpielowej i dalej ulicy Borowinowej, z projektowanym przedłużeniem w kierunku wschodnim do ulicy Myślenickiej, rozprowadzająca ruch lokalny po północnej stronie obszaru lecznictwa uzdrowiskowego,**
  - **ulica oznaczona symbolem 4KDL, prowadzona w ciągu ulicy Pytlasińskiego i ulicy Rymanowskiej, rozprowadzająca ruch lokalny po południowej stronie obszaru lecznictwa uzdrowiskowego,**
  - **ulica oznaczona symbolem 3KDL, prowadzona w ciągu ulic Merkuriusza Polskiego, Chałubińskiego i Szybisko, rozprowadzająca ruch lokalny po wschodniej stronie obszaru lecznictwa uzdrowiskowego,**
  - **ulica oznaczona symbolem 1KDL/KDD, prowadzona w ciągu ulicy Kąpielowej na odcinku od ul. Borowinowej do ul. Chałubińskiego, o ograniczonym ruchu w obszarze lecznictwa uzdrowiskowego,**

- **ulice dojazdowe, oznaczone symbolami literowymi 1KDD do 3KDD i KDD/WS oraz wydzielone ciągi pieszo-jezdne, oznaczone symbolami literowymi KDX i KDX/WS**

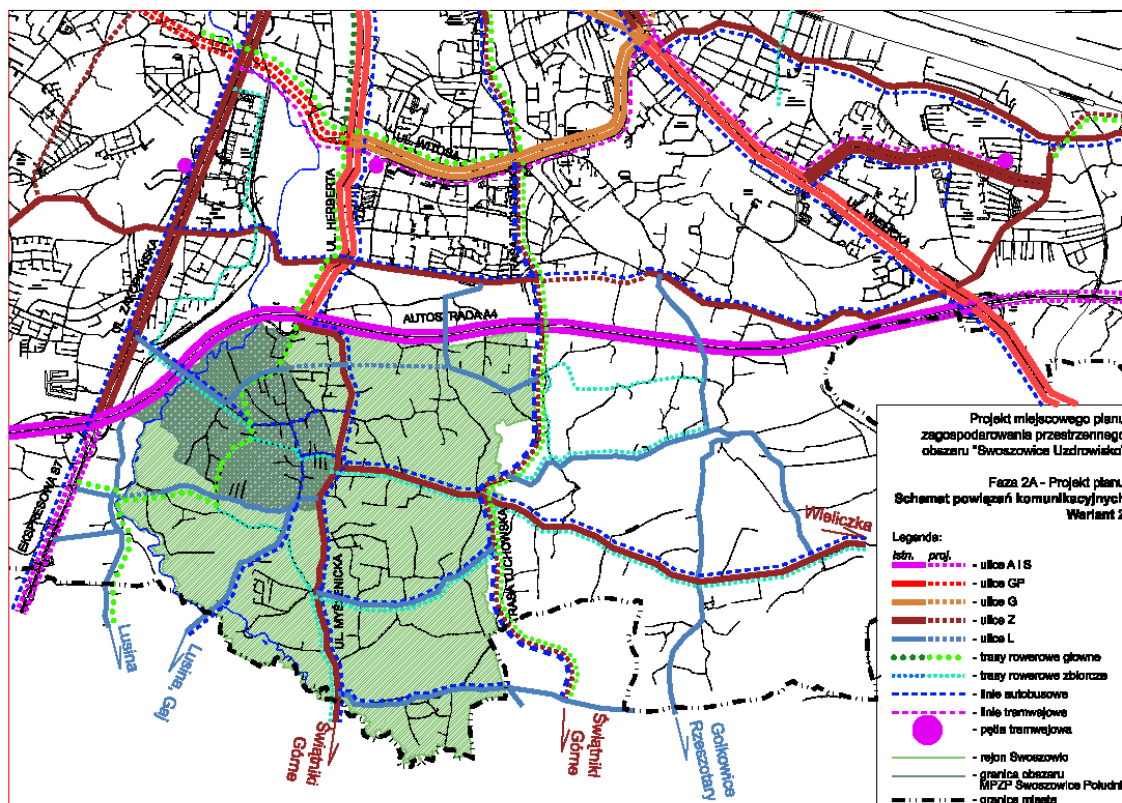
Zapis ustalający zamierzenia modernizacyjne układu komunikacyjnego w obszarze uzdrowiska, stwarzający warunki dla ograniczenia ruchu samochodowego na ul. Kąpielowej w przestrzeni uzdrowiska. Poniżej zamieszczono dwa schematy (dostarczone przez zespół projektowy) przedstawiające;

- schemat 1 – istniejący obecnie układ komunikacyjny, w którym obsługa obszaru odbywa się poprzez ulicę Kąpielową, w bezpośrednim sąsiedztwie uzdrowiska.
- Schemat 2 – wariant zakładający wyłączenie z ruchu tranzytowego i dojazdowego fragmentu ulicy Kąpielowej, w odcinku położonym w sąsiedztwie parku uzdrowskiego i obiektów uzdrowiska. W tym wariancie funkcję ulicy Kąpielowej ma przejąć ulica Borowinowa i jej projektowany łącznik z ulicą Myślenicką.

Zasadę modernizacji układu komunikacyjnego przedstawiono na załączonych poniżej schematach.



Schemat 1 – istniejący obecnie układ komunikacyjny.



Schemat 2 – wariant zakładający wyłączenie z ruchu tranzytowego ulicy Kapielowej.

Zakładana zmiana układu komunikacyjnego w obrębie uzdrowiska będzie zmianą korzystną – wpłynie w istotny sposób na poprawę klimatu akustycznego w otoczeniu zakładu przyrodoleczniczego i w przyległym parku zdrojowym. Z drugiej strony zmiana układu, o której mowa wpłynie na istotne pogorszenie klimatu akustycznego w terenach zabudowy i terenach rekreacyjnych przyległych do alternatywnego ciągu komunikacyjnego. Szerzej zagadnienie omówiono w rozdziale dotyczącym prognozy oddziaływań komunikacyjnych.

#### 4.1.8 Sieci infrastruktury technicznej

Istotnymi ustaleniami w tym zakresie są kwestie związane z sieciami zaopatrzenia w wodę i odprowadzania ścieków i wód opadowych. Zakłada się, że cały obszar objęty planem zostanie wyposażony w te sieci. Sieci te budowane są jako podziemne, stąd konieczność wykonywania wykopów, w przypadku sieci kanalizacyjnych – grawitacyjnych o znacznej głębokości. Taki sposób wykonania (nowych sieci) może zagrażać zasobom wód leczniczych (niekontrolowane wypływy wód, zaburzenia systemu zasilania zbiornika wód leczniczych). Należałoby zatem rozważyć możliwość zapisania w ustaleniach realizacji tych sieci jako ciśnieniowych, jako nie wymagających prowadzenia głębokich wykopów.

W tej części ustaleń określono również strefy techniczne od sieci infrastruktury. Z punktu widzenia ochrony zdrowia mieszkańców najważniejszym ustaleniem jest ustanowienie stref ochronnych i technicznych od napowietrznych linii energetycznych 110kV; linii jednotorowej, relacji GPZ Skawina - GPZ Bonarka - GPZ Piaski Wielkie oraz linii dwutorowej, relacji GPZ Skawina - GPZ Bieżanów:

**10.6.7. Określa się strefę techniczną wzdłuż napowietrznych linii elektroenergetycznych 110 kV - 14,5 m od skrajnego przewodu linii, co daje: 41 m dla linii dwutorowej licząc po 20,5 m po obu stronach od osi linii oraz 35 m dla linii jednotorowej licząc po 17,5 m po obu stronach od osi linii.**

**10.6.8. W strefach technicznych, ... obowiązują następujące ograniczenia w zagospodarowaniu terenu:**

**10.6.8.a. zakaz lokalizacji budynków przeznaczonych na pobyt ludzi w odległości, w której nie są zachowane dopuszczalne dla tych budynków określonego przepisami odrębnymi wartości natężenia pola elektromagnetycznego,**

**10.6.8.b. zakaz sadzenia roślinności wysokiej pod linią i w odległości do 10 m od rzutu poziomego skrajnego przewodu.**

Obszar objęty planem znajduje się poza zasięgiem zdalaczynnych systemów ciepłowniczych. Plan zatem zakłada, że ogrzewanie obiektów będzie realizowane za pomocą systemów indywidualnych. Wyrazem dążenia do zapewnienia właściwych standardów stanu sanitarnego powietrza atmosferycznego jest zapis planu stanowiący:

**10.5.3. Nakazuje się, ze względu na ochronę powietrza atmosferycznego, wykorzystywać w źródłach ciepła paliwa czyste ekologicznie, z zastosowaniem technologii zapewniających minimalne wskaźniki emisji gazów i pyłów do powietrza, z zakazem stosowania w nowych obiektach paliw stałych, w tym drewna i biomasy, jako podstawowego źródła ciepła.**

Zapis ten, jakkolwiek korzystny nie ma szczególnej mocy „sprawczej” w stosunku do osób fizycznych, dla których podstawowym kryterium wyboru systemu jest koszt instalacji i eksploatacji. Nieco inaczej ma się to w stosunku do inwestorów „instytucjonalnych”, którzy w procesie inwestycyjnym, przynajmniej w części, realizują politykę samorządu lokalnego (czy to z racji zależności formalnej czy też finansowej).

## 4.2 WSKAŹNIKI ZAINWESTOWANIA

Wskaźniki zainwestowania określone są poprzez przywołanie zapisów ustawy (1.1.5) i statutu uzdrowiska (ustalenia ogólne), oraz ustalenie indywidualnych wskaźników przypisanych terenom wyznaczanym na rysunku planu dla poszczególnych funkcji (przepisy szczegółowe).

W statucie uzdrowiska zostały określone minimalne powierzchnie działek (nowo wydzielanych)

Wg wymagań ustawowych w strefie ochronnej "A", gdzie realizowane jest lecznictwo uzdrowiskowe, wskaźnik powierzchni terenów zielonych wynosi nie mniej niż 75% powierzchni strefy, a w strefie ochronnej "B", stanowiącej otulinę strefy "A", wskaźnik powierzchni terenów zielonych wynosi nie mniej niż 55% powierzchni strefy. Wg statutu minimalna powierzchnia nowo wydzielonych działek pensjonatowych w strefie „A” wynosi 1500 m<sup>2</sup>, a minimalna powierzchnia nowo wydzielanych działek budowlanych w strefie „B” wynosi 800 m<sup>2</sup>, natomiast minimalna powierzchnia nowo wydzielanych działek budowlanych w strefie „C” wynosi 600 m<sup>2</sup>.

W poniżej zamieszczonej tabeli przedstawiono wskaźniki ustalone planem.

Tab.4. Wskaźniki zainwestowania wyznaczone w planie.

Teren	Powierzchnia nowo wydzielanych działek budowlanych [m <sup>2</sup> ]		Wskaźnik powierzchni zabudowy	Wskaźnik powierzchni biologicznie czynnej [%]	Wysokość budynków [m]			
					mierzona od poziomu terenu do kalenicy		mierzona do gzymsu lub okapu	
					nie mniejsza niż			
LU/ZP	Zakaz lokalizacji nowych obiektów				12		-	
MN(A)	Zakaz lokalizacji nowych obiektów				10		-	
LU i MN(A)	zp	1500	0,15	75	12			
MN	zwB	1000	0,15	75	mj	10	mj	5
	zwC	800	0,25					
	zbB	800	0,15		up	12	up	6
	zbC	600	0,25					
	zs	zakaz			gg	6	gg	3,5
		zu	600	0,30	50			
	na działkach istniejącego podziału o powierzchni mniejszej niż 600 m <sup>2</sup>			50				
U(A)	Zakaz lokalizacji nowych obiektów				12			
U	1U		0,25	30	7			
	2U – 5U		0,20	25	12			
US					zakaz pomniejszenia			

zp – zabudowa pensjonatowa, zwB - zabudowa mieszkaniowa wolnostojąca w strefie „B”, zwC – zabudowa mieszkaniowa wolnostojąca w strefie „C”, zbB - zabudowa mieszkaniowa bliźniacza w strefie „B”, zbC – zabudowa mieszkaniowa bliźniacza w strefie „C”, zs – zabudowa szeregowa, zu - zabudowa usługowa,

mj - budynki mieszkalne jednorodzinne, up - budynki użyteczności publicznej i pensjonaty, gg - budynki gospodarcze i garaże.

MN(A)\* - zabudowa mieszkaniowa dopuszczona w strefie „A” przepisami odrębnymi

Wyznaczone planem wskaźniki powierzchni biologicznie czynnej są dość wysokie, co jest rozwiązaniem korzystnym, ograniczającym zjawisko zmniejszenia obszaru zasilania wód. Z uwagi na charakter terenu zachowanie wysokich współczynników dla terenów biologicznie czynnych i ograniczenie wskaźnika powierzchni zabudowy jest rozwiązaniem korzystnym ze względów mikroklimatycznych (właściwości fitomelioracyjne) i krajobrazowych (duży udział zieleni, w tym zieleni wysokiej).

Zapis ustawowy (cytowany wyżej) mówi o wymaganym 75% udziale terenów zieleni w ogólnej powierzchni strefy ochronnej „A”. Z przeprowadzonej analizy, dokonanej w związku z opracowaniem Operatu Uzdrowskiego, wynika że obecnie udział faktyczny terenów zielonych stanowi około 75.5%, a więc w zasadzie odpowiada procentowi wymaganemu ustawowo

Wielkość rezerwy terenów zielonych stanowią 0,7%, tj. 3800 m<sup>2</sup>, można uznać za mieszczącą się w granicach błędu. W tej sytuacji, rozwiązanie projektu planu, polegające na „zamrożeniu” stanu zainwestowania w strefie „A” i ograniczeniu dalszego przejmowania terenów biologicznie czynnych pod zabudowę, wydaje się rozwiązaniem właściwym.

## 5 IDENTYFIKACJA MOŻLIWYCH ODDZIAŁYWAŃ NA ŚRODOWISKO

Tab.6. Identyfikacja możliwych oddziaływań na środowisko – tereny LU.

teren	LU	tereny lecznictwa uzdrowskiego
oddziaływania na środowisko		
rodzaj	źródło	komentarz
emisja zanieczyszczeń do powietrza		indywidualne systemy grzewcze
wytwarzanie ścieków i odpadów		odpady komunalne i ścieki bytowe
	specyficzne dla funkcji	np. odpady medyczne, klasyfikowane jako niebezpieczne, utylizacja winna odbywać się w sposób określony obowiązującym prawem, zgodnie z kategorią odpadów, zużyte wody mineralne odprowadzane na podstawie pozwolenia wodnoprawnego
hałas	związany z pobytom ludzi	zwykle o ograniczonym natężeniu, występuje okresowo w godzinach funkcjonowania,
	związany z działalnością	np. nagłośnienie w godzinach odprawianych nabożeństw, użytkowanie dzwonów
	komunikacyjny	związany z ruchem generowanym przez rodzaj działalności,
wibracje		nie identyfikuje się
elektromagnetyczne promieniowanie niejonizujące		
ryzyko występowania nadzwyczajnych zagrożeń środowiska		

Tab.7. Identyfikacja możliwych oddziaływań na środowisko – tereny U(A);U.

teren	<b>U(A)</b>	tereny zabudowy usługowej w strefie ochronnej „A” Uzdrowiska Swoszowice
	<b>U</b>	tereny zabudowy usługowej
oddziaływania na środowisko		
rodzaj	źródło	komentarz
emisja zanieczyszczeń do powietrza	indywidualne systemy grzewcze	
wytwarzanie ścieków i odpadów	odpady komunalne i ścieki bytowe	
	specyficzne dla funkcji	odpady klasyfikowane jako niebezpieczne - utylizacja winna odbywać się w sposób określony obowiązującym prawem, zgodnie z kategorią odpadów
hałas	związany z pobytom ludzi	zwykle o ograniczonym natężeniu, występuje okresowo w godzinach funkcjonowania,
	związany z działalnością	np. nagłośnienie w godzinach odprawianych nabożeństw, użytkowanie dzwonów
	komunikacyjny	związany z ruchem generowanym przez rodzaj działalności,
wibracje	nie identyfikuje się	
elektromagnetyczne promieniowanie niejonizujące		
ryzyko występowania nadzwyczajnych zagrożeń środowiska		

Tab.8. Identyfikacja możliwych oddziaływań na środowisko – tereny MN(A); MN, MW.

teren	<b>MN(A)</b>	tereny zabudowy mieszkaniowej jednorodzinnej w strefie ochronnej „A” Uzdrowiska Swoszowice
	<b>MN</b>	tereny zabudowy mieszkaniowej jednorodzinnej
	<b>MW</b>	teren zabudowy mieszkaniowej wielorodzinnej
oddziaływania na środowisko		
rodzaj	źródło	komentarz
emisja zanieczyszczeń do powietrza	indywidualne systemy grzewcze	w związku z zabudową mieszkaniową powstanie określona ilość zbudowanych domów liczba źródeł emisji zanieczyszczeń powietrza atmosferycznego z indywidualnych systemów grzewczych, wielkość emisji będzie zależna od jakości urządzeń grzewczych i stosowanych paliw,
	zanieczyszczenia specyficzne	nie przewiduje się ze względu na charakter lokowanych usług,
	ruch kołowy	lokowanie usług może powodować zwiększenie ruchu kołowego, natężenie będzie zależne od rodzaju wprowadzonych usług i działalności,
wytwarzanie ścieków i odpadów	odpady komunalne i ścieki bytowe	gromadzone i usuwane w zakresie systemów obowiązujących nie będą stwarzały zagrożeń dla środowiska,
	ścieki i odpady inne niż komunalne, w tym niebezpieczne	rodzaj powstających odpadów będzie zależny od wprowadzonych funkcji, nie należy spodziewać się powstawania odpadów niebezpiecznych, a jeśli to sposób gromadzenia i utylizacji winien odpowiadać obowiązującym regulacjom prawnym w tym zakresie,
hałas	hałas związany z pobytom ludzi	źródłem hałasu będą; prace związane z utrzymaniem i użytkowaniem obiektów, zabawy i rekreacje dzieci, i mieszkańców dorosłych, związany z zabudową mieszkaniową,



	związany z wykorzystaniem lokowanej funkcji	źródło związane z pobytem ludzi wykorzystujących placówki usług lokalizowanych w terenach mieszkaniowych,
	emisja wynikająca z rodzaju prowadzonej działalności	emisje charakterystyczne dla systemów grzewczych, innych emisji nie przewiduje się,
	ruch kołowy	powstanie usług może powodować zwiększenie ruchu kołowego, natężenie będzie zależne od rodzaju wprowadzonych usług,
wibracje	możliwe	nie identyfikuje się
elektromagnetyczne promieniowanie niejonizujące		
ryzyko występowania nadzwyczajnych zagrożeń środowiska	możliwe	zagrożenie pożarowe związane ze specyfiką usług,

Tab.9. Identyfikacja możliwych oddziaływań na środowisko – tereny LU/ZP; ZP; ZI/K

tereny	<b>LU/ZP</b>	tereny lecznictwa uzdrowiskowego w tym z parku zdrojowego
	<b>ZP</b>	tereny publicznej zieleni urządzonej, w tym tworzące strukturę parku rzeczno „Wilga”
	<b>ZI/K</b>	tereny zieleni izolacyjnej, z fragmentem ciągu komunikacji publicznej obsługującego grunty położone wzdłuż autostrady A-4
rodzaj	źródło	komentarz
emisja zanieczyszczeń do powietrza	ruch kołowy	w przeważającej części czasu niewielki wzrost w stosunku do stanu istniejącego - stąd emisja znikoma, sporadycznie, mogący powodować lokalnie, przez krótki okres czasu, wzrost poziomu zanieczyszczeń
wytwarzanie ścieków i odpadów	ścieki i odpady bytowe	odpady i ścieki będą miały charakter odpadów komunalnych,
	wody opadowe	możliwość zanieczyszczenia wód odprowadzanych z powierzchni parkingowych,
hałas	hałas związany z pobytem ludzi	przede wszystkim związany z wykorzystaniem obiektów i urządzeń, ponadto źródłem hałasu będą prace związane utrzymaniem obiektów,
	ruch kołowy	hałas wytwarzany przez ruch kołowy wewnątrz terenów zabudowanych, charakterystyka czasu propagacji podobna jak w przypadku zanieczyszczeń powietrza, poziom przy niewielkim ruchu pomijalny, w przypadku dużej ilości pojazdów możliwe przekroczenia wartości normatywnych, w krótkich okresach trwania,
wibracje		nie identyfikuje się
elektromagnetyczne promieniowanie niejonizujące		
ryzyko występowania NZS		

Tab.10. Identyfikacja możliwych oddziaływań na środowisko – tereny R(Z); ZL

tereny	<b>R(Z)</b>	tereny rolnicze w postaci zieleni stanowiącej zadrzewienia i zakrzewienia śródpolne oraz trwałych użytków zielonych
	<b>ZL</b>	teren lasu
oddziaływania na środowisko		
rodzaj	źródło	komentarz

emisja zanieczyszczeń do powietrza	uprawa i utrzymanie	emisja związana z uprawą
wytwarzanie ścieków i odpadów	wycieki materiałów pędnych	wytworzone podczas konserwacji i napraw sprzętu mechanicznego w trakcie prac, sporadycznie,
	odpady niebezpieczne spływy powierzchniowe	opakowania po olejach i benzynach, środkach ochrony, nawozy i środki ochrony roślin,
hałas	związany z funkcją	hałas emitowany przez maszyny i urządzenia,
	związany z wykorzystaniem dla rekreacji	
wibracje	Uprawa i utrzymanie	jak dla zanieczyszczeń powietrza,
elektromagnetyczne promieniowanie niejonizujące	nie identyfikuje się	
ryzyko występowania nadzwyczajnych zagrożeń środowiska	niekontrolowane wycieki środków ochrony roślin i materiałów pędnych, najczęściej w niewielkiej skali	

Tab. 11. Identyfikacja możliwych oddziaływań na środowisko – tereny US.

tereny	US	tereny sportu
rodzaj	źródło	komentarz
emisja zanieczyszczeń do powietrza	indywidualne systemy grzewcze	w przypadku wykorzystania całorocznego i budowy obiektów kubaturowych,
	ruch kołowy	w przeważającej części czasu niewielki wzrost w stosunku do stanu istniejącego - stąd emisja znikoma, w dni organizacji imprez masowych, weekendów wzrost ruchu znaczący, mogący powodować lokalnie, przez krótki okres czasu, wzrost poziomu zanieczyszczeń, ponad obowiązujące standardy,
wytwarzanie ścieków i odpadów	ścieki i odpady bytowe	odpady i ścieki będą miały charakter odpadów komunalnych,
	wody opadowe	możliwość zanieczyszczenia wód odprowadzanych z powierzchni parkingowych,
hałas	hałas związany z pobyttem ludzi	przede wszystkim związany z wykorzystaniem obiektów i urządzeń, ponadto źródłem hałasu będą prace związane utrzymaniem obiektów,
	ruch kołowy	hałas wytwarzany przez ruch kołowy wewnątrz terenów zabudowanych, charakterystyka czasu propagacji podobna jak w przypadku zanieczyszczeń powietrza, poziom przy niewielkim ruchu pomijalny, w przypadku dużej ilości pojazdów możliwe przekroczenia wartości normatywnych, w krótkich okresach trwania,
wibracje	nie identyfikuje się	
elektromagnetyczne promieniowanie niejonizujące		
ryzyko występowania NZS		

Tab. 2. Identyfikacja możliwych oddziaływań na środowisko – tereny WS.

tereny	WS	tereny wód powierzchniowych śródlądowych – rzeka Wilga w granicach górnej krawędzi skarpy brzegowej
oddziaływania na środowisko		

ryzyko występowania nadzwyczajnych zagrożeń środowiska	możliwość zalania wodami powodziowymi lub wystąpienia podtopień w obrębie den dolin,
--	--

Tab.13. Identyfikacja możliwych oddziaływań na środowisko – tereny KD;KDD;KDX.

teren	<b>KDZ</b>	teren ulicy zbiorczej (klasy Z)
	<b>KDL</b>	tereny ulic lokalnych (klasy L)
	<b>KDL/KDL</b>	teren ulicy lokalnej (klasy L) o ograniczonym ruchu samochodowym
	<b>KDD</b>	tereny ulic dojazdowych (klasy D)
	<b>KDX</b>	tereny wydzielonych ciągów pieszo-jezdných
	<b>KS</b>	tereny wydzielonych parkingów
oddziaływania na środowisko		
rodzaj	źródło	komentarz
emisja zanieczyszczeń do powietrza	zanieczyszczenia gazowe	emisja zanieczyszczeń charakterystyczna dla ruchu kołowego; tlenek węgla, dwutlenek azotu, węglowodory alifatyczne, węglowodory aromatyczne, ołów (pył),
	zanieczyszczenia pyłowe	pyły pochodzące ze startych opon, okładzin hamulców, przewożonych ładunków,
wytwarzanie ścieków i odpadów	wody opadowe odprowadzane z nawierzchni	zawierają resztki materiałów pędnych, materiałów konserwacyjnych i pielęgnacyjnych,
		zasolone - z substancjami używanymi do zimowego utrzymania dróg (ilość zanieczyszczeń malejąca wraz z klasą drogi)
hałas	ruch kołowy	emitowany przez poruszające się samochody hałas (praca silników, i innych mechanizmów pojazdów, hałasy toczenia),
wibracje		dla terenów kolejowych,
elektromagnetyczne promieniowanie niejonizujące		nie identyfikuje się
ryzyko występowania nadzwyczajnych zagrożeń środowiska		związane z możliwym transportem substancji niebezpiecznych i w sytuacjach kolizyjnych,

Tab.14. Identyfikacja możliwych oddziaływań na środowisko – tereny KDXr; KD.

teren	<b>KDXr</b>	teren wydzielonego ciągu pieszo - jezdneho obsługującego obszar rekreacyjny parku rzecznoego „Wilga”
	<b>KX</b>	tereny wydzielonych ciągów pieszych
oddziaływania na środowisko		
rodzaj	źródło	komentarz
wytwarzanie ścieków i odpadów	ścieki	Komunalne, przy wykorzystaniu rekreacyjnym
	odcieki z nawierzchni	nie wskazane zastosowanie środków chemicznych do utrzymania zimowego, wyłącznie mechaniczne
	odpady komunalne	
hałas	związany z lokowaną funkcją	
	ruch kołowy	emitowany przez poruszające się samochody hałas
wibracje		nie identyfikuje się
elektromagnetyczne promieniowanie niejonizujące		
ryzyko występowania nadzwyczajnych zagrożeń środowiska		

## 6 PROGNOZOWANE SKUTKI REALIZACJI USTALEŃ PROJEKTU PLANU PRZESTRZENNEGO NA ELEMENTY ŚRODOWISKA.

### 6.1 POWIETRZE.

#### 6.1.1 Emisja zanieczyszczeń powietrza - z urządzeń grzewczych

---

Plan zakłada stosowanie niskoemisyjnych nośników energii. Niestety w odniesieniu do rzeczywistości tego rodzaju ustalenie pozostaje w sferze „pobożnych życzeń”. Struktura i ilość emitowanych zanieczyszczeń z tzw. niskiej, komunalnej emisji będzie ściśle związana ze statusem materialnym mieszkańców i ich wolą.

Odniesienie ustaleń do tego problemu jakkolwiek korzystne pozostaje poza sferą możliwych do regulacji ustaleniami planu działań.

#### 6.1.2 Technologiczne emisje zanieczyszczeń powietrza

---

W zakładanych przez ustalenia planu warunkach lokowania usług (nie przewiduje się lokalizacji zakładów i usług wytwórczych), potencjalnie w obszarze objętym planem „największe zagrożenia” związane z emisją zanieczyszczeń powietrza, przede wszystkim odorów, wiążą się z lokalizacją uzdrowiska. Charakterystyczny dla otoczenia źródła zapach siarkowodoru (stopień odczuwania i odbioru zapachu jako uciążliwego zależy od wielu czynników, w szczególności od warunków meteorologicznych). Ten jednak jest nierozdzielnie związany z rejonem uzdrowiska i nie stwarza realnych zagrożeń dla mieszkańców.

#### 6.1.3 Emisja zanieczyszczeń powietrza z pojazdów samochodowych

---

W skali obszaru mogą nastąpić istotne zmiany w rozmieszczeniu źródeł emisji komunikacyjnej w stosunku do terenów mieszkaniowych. Jeśli nastąpią będą wynikiem reorganizacji ruchu w obrębie uzdrowiska. Częściowe wyłączenie z ruchu ulicy Kąpielowej i przeniesienie części ruchu na ulicę Borowinową, a także przeniesienie części ruchu na ulicę Starowiejską, Pytłasińskiego i Rymanowską, spowoduje wzrost zanieczyszczeń w terenach zabudowy mieszkaniowej. Skala zjawiska została omówiona w rozdziale poświęconym prognozie emisji komunikacyjnych.

Na pozostałych ulicach również nastąpi wzrost emisji związany z przyrostem ruchu, wywołanym przez nową zabudowę (w niewielkim zakresie) oraz dalszym wzrostem poziomu motoryzacji.

## 6.2 PRZEKSZTAŁCENIA POWIERZCHNI ZIEMI

Niewielkie gabaryty wznoszonych obiektów w zabudowie mieszkaniowej, nie wymagające wykonywania głębokich wykopów fundamentowych nie będą powodować znacznych przekształceń. Nieco większe przekształcenia, przede wszystkim wskutek konieczności formowania skarp mogą wystąpić w przypadku lokowania zabudowy w terenach o większych spadkach.

W opracowaniu ekofizjograficznym przedstawiono spadki terenu w czterech przedziałach nachyleń: 0 - 5; 5 - 12; 12 - 20 i powyżej 20 procent. Na rysunku prognozy przedstawiono spadki w terenach przeznaczonych dla zabudowy z ostatniej grupy.

Według danych literaturowych z możliwości zabudowy należałoby wyłączyć z zabudowy tereny o spadkach powyżej 20 %. Takich w wyznaczonych planem obszarach zabudowy jest niewiele, część z nich znajduje się już w terenach zainwestowanych i na ogół stanowią zbocza skarp, hałd dawnej kopalni siarki.

Budowa nowych dojazdów (wobec mniej rygorystycznych wymagań technicznych) nie będzie wymagać dokonywania poważniejszych przekształceń powierzchni ziemi.

## 6.3 ODDZIAŁYWANIE NA WODY POWIERZCHNIOWE I PODZIEMNE (W TYM LECZNICZE)

### 6.3.1 Ścieki komunalne

---

Powstające w obszarach zabudowy mieszkaniowej i mieszkaniowo - usługowej - gdzie nie przewiduje się lokalizacji innych funkcji - ścieki będą mieć charakter ścieków komunalnych. Zakłada się, że ścieki ze zwartych układów osadniczych w całości będą odprowadzane kanalizacją sanitarną do oczyszczalni ścieków. W nowo wyznaczanych obszarach zabudowy nie dopuszcza się zastosowania zbiorników wybieralnych, co jest rozwiązaniem korzystnym planu.

### 6.3.2 Ścieki inne niż komunalne

---

Zważywszy na ograniczenia w lokowaniu usług zawarte w planie (szczególnie co do skali możliwych przedsięwzięć), można wnosić że ścieki odprowadzane z obiektów usługowych nie będą w zasadzie odbiegały składem od ścieków komunalnych.

Zużyte w zakładzie przyrodoleczniczym wody odprowadzane są na podstawie pozwolenia wodno-prawnego, zgodnie z obowiązującymi przepisami. Ich ilość nie jest znacząca i nie stanowi zagrożenia dla środowiska.

W przypadkach powstawania ścieków nie spełniających wymaganych warunków, postępowanie z nimi winno odpowiadać szczegółowym zasadom usuwania, wykorzystywania i unieszkodliwiania odpadów niebezpiecznych.

### 6.3.3 Wody opadowe

Ustalenia planu odnoszą się do kwestii związanych z odprowadzaniem wód opadowych. Założeniem planu jest odwodnienie obszaru za pomocą kanalizacji opadowej a szczegółowym rozwiązaniem jest nałożenie obowiązku podczyszczenia wód odprowadzanych z powierzchni ulic – w przypadku odprowadzania do wód powierzchniowych lub do gruntu (przy zaostrzeniu wymogów obowiązującego prawa).

Nałożenie takiego obowiązku jest korzystnym rozwiązaniem z jednej strony ze względu na charakter obszaru – uzdrowisko (zachowanie standardów jakości elementów środowiska obszaru ochrony uzdrowiskowej). Z drugiej strony ze względu na zaleganie w podłożu serii gipsów siarkonośnych, które stanowią o mineralizacji wód przez nie przepływających.

Aby ograniczyć niekorzystne dla środowiska działanie kanalizacji opadowej (zubożenie zasilania) proponuje się poszerzenie ustaleń planu o dopuszczenie odprowadzania wód opadowych z działek mieszkaniowych oraz powierzchni dachów obiektów budowlanych do gruntu, niezależnie od ewentualnej realizacji komunalnej kanalizacji opadowej.

## 6.4 KLIMAT

Pokrycie dużych powierzchni materiałami budowlanymi (płace, jezdnie, dachy) zmieniając bilans cieplny powierzchni terenu, powoduje niekorzystne zmiany klimatyczne, zwiększając „kontrastowość” zjawisk klimatycznych. W przypadku dużych powierzchni objętych zmianami, mogą one osiągnąć skalę powodującą rozszerzenie niekorzystnych oddziaływań również na tereny sąsiednie.

Na terenie objętym planem nie należy spodziewać się wystąpienia wyraźniej odczuwalnych tego rodzaju zjawisk. Przy zakładanej planem intensywności zabudowy i zachowaniu powierzchni biologicznie czynnych, skala przekształcenia mikroklimatów będzie znikoma.

Nie przewiduje się również wprowadzania zabudowy zwartej, w tym szczególnie w dnach dolin, co nie pogorszy warunków przewietrzania terenu.

## 6.5 GLEBY



Na rysunku prognozy przedstawiono obszar występowania gleb chronionych klas I do III w dużych kompleksach. Nie stwierdzono aby wyznaczone planem tereny zainwestowania naruszały ten obszar.

W terenach już zainwestowanych znajdują się niewielkie powierzchniowo tereny występowania gleb tych klas. W części powierzchni te znajdują się pod zabudową (bez wyłączenia z użytkowania rolniczego) w części pod sadami o ogrodami przydomowymi. Niewielka część jest wolna od zainwestowania, ale też w większości nie jest uprawiana. W tej sytuacji należy uznać, że straty poniesione przez rzeczywiste wyłączenie tych gruntów z uprawy nie będą znaczące.

## 6.6 SIEDLISKA, ŚWIAT ZWIERZĘCY I ROŚLINNY

### 6.6.1 Siedliska chronione

Pod koniec 2007 roku, zatem po zakończeniu opracowania ekofizjograficznego powstała mapa roślinności rzeczywistej miasta Krakowa. W toku prac nad mapą dokonano identyfikacji (i zlokalizowano w terenie) szereg zbiorowisk roślinnych występujących w obszarze Krakowa, również w tej części, której dotyczy niniejsze opracowanie.

W obszarze planu opisano występowanie następujących zbiorowisk, w obrębie:

Według opracowania „Mapa roślinności rzeczywistej ...” w granicach planu występują chronione siedliska nadrzecznego łągu wierzbowo – topolowego *Salici-Populetum* i jesionowo olszowego *Fraxino-Alnetum*, łożowiska *Salicetum pentandro-cinereae*, zbiorowiska alkalicznych młak turzycowych *Caricetalia davallianae*, trzęślicowe łąki zmiennowilgotne *Molinietum caeruleae*, łąki wilgotne i zmiennowilgotne z dominacją trzciny *Phragmites australis*, łąki z rdestem wężownikiem *Anielico-Cirsietum oleracei*, wtórna murawa kserotermiczna i murawy z kłosownicą pierzastą *Kohlerio-Festucetum rupicola*, *Brachypodium pinnatum* oraz kałużowe zbiorowiska wrzosowisk *Calluno-Ulicetalia*, które są zaliczone do obszarów o najwyższych walorach przyrodniczych. Występują również siedliska świeżych łąk rajgrasowych *Arrhenatheretum elatioris typicum*, zbiorowiska z sitowiem leśnym *Scirpetum sylvatici* oraz ziołorośli nadrzecznych z nawłocią i innymi gatunkami *Convolvuletalia sepium*, ziołorośla z wiazówką błotną *filipenulo-Garantetum* zarośla z dominacją tarniny *Prunetalia spinosae*, a także wikliny nadrzeczne *Salicetum triandro-viminalis* zaliczone do obszarów o wysokich walorach przyrodniczych. Natomiast do obszarów cennych przyrodniczo zaliczono występujące na obszarze planu drzewostany na siedliskach łągów i grądów.

Ponadto stwierdzono występowanie zwierząt podlegających ochronie, które zostały wymienione we wskazaniach do planu, są to m. in.: raniuszek *Aegithalos caudatus* (liczna populacja), kowalik *Sitta eropaea*, dzięcioły – średni, duży i zielony, pęłacz ogrodowy *Certhia brachydaktyla*, pleszka *Phoenicurus phoenicurus* i strumieniówka *Locustella fluviatilis*.

Zważywszy na kryteria zaliczania obszarów do obszarów Natura 2000, to wymienione siedliska nie spełniają warunków do wyznaczenia obszaru ochronnego. Co nie eliminuje potrzeby ich ochrony.

## 6.6.2 Przekształcenia zbiorowisk roślinnych

Większość wymienionych siedlisk jest przez ustalenia planu chroniona, przez włączenie w tereny zieleni. Ustalenia planu dopuszczają jednak pewne formy zagospodarowania tych terenów, takie jak np. prowadzenie dróg pieszych. Dla ochrony tych zbiorowisk należałoby jednak poszerzyć ustalenia planu tak aby siedliska objęte ochroną pozostały nienaruszone.

W związku z dyspozycją przestrzenną planu można się spodziewać całkowitej eliminacji siedliska łąki wilgotnej z dominacją trzciny (*Phragmites Australis*, 25\_2112) – wyznaczone planem tereny: 1U, 2KDL, 2KS, o powierzchni około 2800 m<sup>2</sup>.

Jako, że zbiorowisko to należy uznać w obszarze miasta za szczególnie cenne, to w razie gdy dla terenu nie wydano żadnych decyzji lokalizacyjnych i nie będzie planowanej zmiany układu komunikacyjnego (projektowane przedłużenie ulicy Borowinowej) Można rozważyć możliwość wyłączenia go z zagospodarowania i przeznaczenie terenu pod założenie zieleni.

W przypadku, gdy nie ma wydanych decyzji lokalizacyjnych, a zmiana układu nastąpi, należałoby wyłączyć z zagospodarowania wyznaczony planem obszar 1U zachowując przynajmniej część chronionego siedliska przez włączenie do terenu 16ZP.

W odniesieniu do innych zbiorowisk (o przeciętnych w warunkach miasta wartościach) to zważywszy na to, że dyspozycja przestrzenna planu polega w zasadzie na uzupełnieniu istniejących układów zabudowy to poniesione straty nie będą znaczące.

## 6.7 FAUNA

Możliwe straty siedliskowe będą związane z ograniczeniem powierzchni występowania organizmów zwierzęcych z tymi siedliskami związanymi. Uszczuplenie obszaru ich występowania nie będzie się jednak wiązało z fizyczną eliminacją tych organizmów.

## 6.8 EMISJA HAŁASU, KLIMAT AKUSTYCZNY



Emisja hałasu stanowi na obszarze planu bardzo istotny czynnik negatywnego wpływu poprzez stan klimatu akustycznego na jakość środowiska i walor uzdrowiskowy obszaru - w związku z występującą dużą liczbą istniejących i potencjalnych źródeł hałasu.

### 6.8.1 Tereny mieszkaniowe

---

Źródłami hałasu będą prace związane z utrzymaniem i użytkowaniem obiektów mieszkalnych, rekreacją dzieci i dorosłych oraz ruch kołowy wewnątrz terenów zabudowanych.

Pogorszenie klimatu akustycznego wskutek hałasu tej kategorii w terenach mieszkalnictwa nie będzie znaczące przy normalnym użytkowaniu obiektów – poziom dźwięku nie będzie przekraczał dopuszczalnego poziomu. Nie jest on również najczęściej uznawany za uciążliwy.

### 6.8.2 Usługi

---

W obszarze planu nie wydzielono terenów, w których mogłyby być lokowane usługi wytwórcze, stąd nie należy się spodziewać aby tereny tej kategorii i lokowane w nich funkcje stały się zagrożeniem dla warunków środowiska a w szczególności dla funkcji uzdrowiskowej obszaru.

Jakkolwiek usługi komercyjne i publiczne okresowo mogą powodować powstanie pewnych uciążliwości (zwiększenie ruchu kołowego, hałas związany z funkcją) to najczęściej emisje są krótkotrwałe, występują okresowo i w ograniczonym prowadzoną działalnością czasie.

Dopuszczenie działalności usługowej w pomieszczeniach budynków mieszkalnych lub obiektach wolnostojących, wynika z powszechności tej formy użytkowania istniejących terenów zabudowy. Mimo niekorzystnego wpływu na jakość środowiska obszarów mieszkaniowych (przeważnie bezpośredniego sąsiedztwa części obiektów usługowych), jest ono koniecznością wobec faktu, że ten typ działalności gospodarczej jest źródłem utrzymania dużej części społeczności lokalnej. Regulacji problemu ma służyć przypisanie terenów do poszczególnych kategorii ochrony akustycznej.

### 6.8.3 Krajobraz

---

Zmiana krajobrazów obszarów osiedleńczych uzależniona będzie od sposobu zabudowy i zagospodarowania obszaru. Ustalenia dotyczące formy architektonicznej i intensywności zabudowy, ograniczają możliwość powstania obiektów o wybitnie niekorzystnym wpływie na krajobraz, dominujących w kategorii widoków „na” jak i na krajobraz kształtowanych wewnątrz architektonicznych.

Biorąc pod uwagę, że:

1. dopuszczalna wysokość zabudowy uniemożliwi przekroczenie skali istniejącej zabudowy,
2. zdecydowaną większość powierzchni zajmą tereny zabudowy niskiej intensywności, co ułatwi kształtowanie zieleni wysokiej na zabudowanych działkach,
3. nowa zabudowa będzie wprowadzana głównie jako uzupełnienie istniejących układów

zmiany krajobrazu będą mieć w dużej mierze charakter porządkujący istniejące zespoły zabudowy, powodując jedynie miejscowe optyczne poszerzenia obszaru przez nią zajętego.

## 7 PROGNOZA ODDZIAŁYWAŃ KOMUNIKACYJNYCH W OBSZARZE OBJĘTYM PLANEM

### 7.1 DANE WEJŚCIOWE

Prognozy dotyczące zasięgu oddziaływań komunikacyjnych (hałas, zanieczyszczenia gazowe) zostały sporządzone na podstawie prognozy natężenia ruchu dostarczonej przez Zleceniodawcę. Prognoza ruchu, o której mowa została sporządzona przez firmę ALTRANS – Kraków. W obszarze objętym planem dotyczy ona ulic: Kąpielowej, Chałubińskiego, Merkuriusza Polskiego, Szybisko i Myślenickiej. Jest to prognoza natężenia ruchu na rok 2025. Przy tym ze względu na stosunkowo niewielkie różnice natężenia ruchu na poszczególnych kierunkach – niezależnie od wariantu (z wyłączeniem lub bez wyłączenia z ruchu fragmentu ul. Kąpielowej) prognozę sporządzono dla istniejącego układu komunikacyjnego, z zastosowaniem danych zamieszczonych w tabeli 15.

Tab.15. Prognoza ruchu na rok 2025.

Ulica	Natężenie ruchu [poj./h]	
	Pora dzienna	Pora nocna
Kąpielowa	304	46
Chałubińskiego	183	28
Merkuriusz Polskiego	207	31
Szybisko	183	28
Myślenicka	933	140

Dla przeprowadzenia prognoz emisji zanieczyszczeń danymi wejściowymi wykorzystywanymi w matematycznych metodach obliczeniowych są; natężenie ruchu w pojazdach rzeczywistych, zarówno w porze dziennej jak i nocnej oraz udział pojazdów ciężkich. Dane z prognozy firmy ALTRANS zostały przeliczone, przy czym poczyniono następujące założenia:

1. natężenie ruchu w pojazdach rzeczywistych wynosi 80% natężenia ruchu w pojazdach umownych (współczynnik przeliczeniowy 0,8).
2. Natężenie ruchu w godzinach szczytu wynosi 10% dobowego natężenia ruchu.
3. Natężenie ruchu w porze nocnej wynosi 15% natężenia ruchu w porze dziennej.
4. Prędkość poruszania się pojazdów – 50 km/h.
5. Udział pojazdów ciężkich w potoku ruchu niezależnie od pory wynosi 10%.

Ze względu na znikomy prognozowany ruch w ciągu ulicy Chałubińskiego prognozy dla tej ulicy nie wykonywano.

## 7.2 PROGNOZA IMISJI HAŁASU

Dla potrzeb prognozy użyto programu SON2 służącego do określania zasięgu hałasu przemysłowego i drogowego emitowanego do środowiska naturalnego. Program uwzględnia źródła punktowe wszechkierunkowe, kierunkowe, źródła liniowe, powierzchniowe, źródła – budynki oraz ruch drogowy. Spełnia wymagania Unii Europejskiej - Dyrektywy UE 2002/49/EC zalecającej krajom członkowskim obliczanie propagacji hałasu drogowego w oparciu o normę francuską XPS 31-133.

Wynik podano w postaci wartości określających odległość od krawędzi jezdni, w której przebiegają izofony określające dopuszczalny poziom dźwięku – tabela 17 (wynik prognozy dla pory nocnej w formie graficznej przedstawiono również na rysunku prognozy) dla terenów według kategorii określonych Rozporządzeniem Ministra Środowiska z dnia 14 czerwca 2007 r. w sprawie dopuszczalnych poziomów hałasu w środowisku; Dz. U. Nr 120, poz. 826 – tabela 16.

Tab.16. Dopuszczalne poziomy hałasu w środowisku powodowanego przez poszczególne grupy źródeł hałasu, z wyłączeniem hałasu powodowanego przez starty, lądowania i przeloty statków powietrznych oraz linie elektroenergetyczne, wyrażone wskaźnikami  $L_{Aeq D}$  i  $L_{Aeq N}$ , które to wskaźniki mają zastosowanie do ustalania i kontroli warunków korzystania ze środowiska, w odniesieniu do jednej doby (wyciąg).

Lp.	Rodzaj terenu	Dopuszczalny poziom hałasu w [dB]	
		Drogi lub linie kolejowe	
		przedział czasu odniesienia równy	
		16 godzinom	8 godzinom
		$L_{Aeq D}$	$L_{Aeq N}$
1	a. Strefa ochronna "A" uzdrowiska	50	45
2	a. Tereny zabudowy mieszkaniowej jedno-rodzinnej	55	50
3	a. Tereny zabudowy mieszkaniowej wielo-	60	50

	rodzinnej i zamieszkania zbiorowego c. Tereny rekreacyjno-wypoczynkowe		
--	---	--	--

Tab.17. Wyniki z przeprowadzonej prognozy (sporządzono ją dla prędkości poruszania się pojazdów wynoszącej 50 km/h) wyrażające hipotetyczny zasięg wystąpienia ponadnormatywnych poziomów dźwięku od ulic, dla których prognozę sporządzono.

Odległość od krawędzi drogi [m]	Kąpielowa do skrzyżowania z Chałubińskiego		Merkuriusza Polskiego		Myślenicka		Szybisko i Chałubińskiego	
	Pora dzienna	Pora nocna	Pora dzienna	Pora nocna	Pora dzienna	Pora nocna	Pora dzienna	Pora nocna
Strefa ochrony uzdrowskiej „A”	60	70	-	-	-	-	50	40-50
Poza strefą	40	40-50	30-40	40	60	70	30-40	30-40
W terenach rekreacyjnych	30	30-40	-	-	-	-	-	-

Jak wynika z przeprowadzonej prognozy, znaczna część uzdrowiska pozostanie pod wpływem oddziaływań akustycznych. Stąd zastosowanie wariantu drugiego układu komunikacyjnego (z częściowym wyłączeniem z ruchu ul. Kąpielowej) może być dla uzdrowiska znaczące. W tym przypadku, przy zmienionych natężeniach ruchu zasięg oddziaływań w sąsiedztwie ul. Borowinowej i jej przedłużenia będzie mniejszy (około 50 m). Również przy ograniczeniu prędkości poruszania do 40 km/h zasięg oddziaływań może być zmniejszony, w porze nocnej o około 15 - 20 m. Bez zmian układu wskazanym byłoby uwzględnienie w zapisie planu kwestii ochrony akustycznej terenu zakładu i parku zdrojowego przez wykonanie zabezpieczeń akustycznych (np. przez usypanie wzdłuż ul. Kąpielowej, utrwalonego zielenią, nasypu ziemnego o wysokości około 1 – 1,5 m).

Na pozostałych ulicach zasięg oddziaływań niezależnie od zastosowanego wariantu będzie zbliżony. Oznacza to, że na oddziaływania akustyczne będzie narażona zabudowa położona w bezpośrednim sąsiedztwie ulicy (podobnie tereny rekreacyjne). Zależnie od sposobu lokowania zabudowy, jej układu oraz zabudowy towarzyszącej na niewielkich odcinkach oddziaływania akustyczne mogą osiągnąć poziom dopuszczalny również w zabudowie „drugiego szeregu”. W tym kontekście rozwiązanie planu polegające na tworzeniu swoistej zieleni izolacyjnej w terenach zabudowy jest rozwiązaniem korzystnym.

### 7.3 PROGNOZA STANU SANITARNEGO POWIETRZA ATMOSFERYCZNEGO

### 7.3.1 Ulice podstawowego układu komunikacyjnego

Prognozę przeprowadzono dla tych samych danych wejściowych jak w przypadku hałasu, dla jednego wariantu, prędkości (50 km/h) i wyłącznie dla stężeń tlenków azotu (jako zanieczyszczenia reprezentatywnego dla gazowych zanieczyszczeń komunikacyjnych). Dla horyzontu czasowego prognozy – rok 2025 założono 10 % poziom tła zanieczyszczeń i 30 % redukcję emisji wynikającą z postępu w budowie jednostek napędowych i zastosowania nowoczesnych paliw. Zastosowano aplikację OpaCal3M wykorzystującą model CALLINE udostępniony przez Departament Transportu Stanu Kalifornia, oraz wskaźniki emisyjne według aplikacji udostępnianej na stronie Ministerstwa Środowiska.

Według przeprowadzonej prognozy istnieje możliwość wystąpienia ponadnormatywnych stężeń tlenków azotu (w przeliczeniu na dwutlenek azotu) w odległości do 10 m od osi ulic o najwyższym natężeniu ruchu – Kąpielowa, Myślenicka. W praktyce oznacza to, że poza pasem drogowym praktycznie rzecz biorąc nie należy się spodziewać przekroczenia standardów jakości wyznaczonych dla powietrza atmosferycznego.

### 7.3.2 Inne drogi

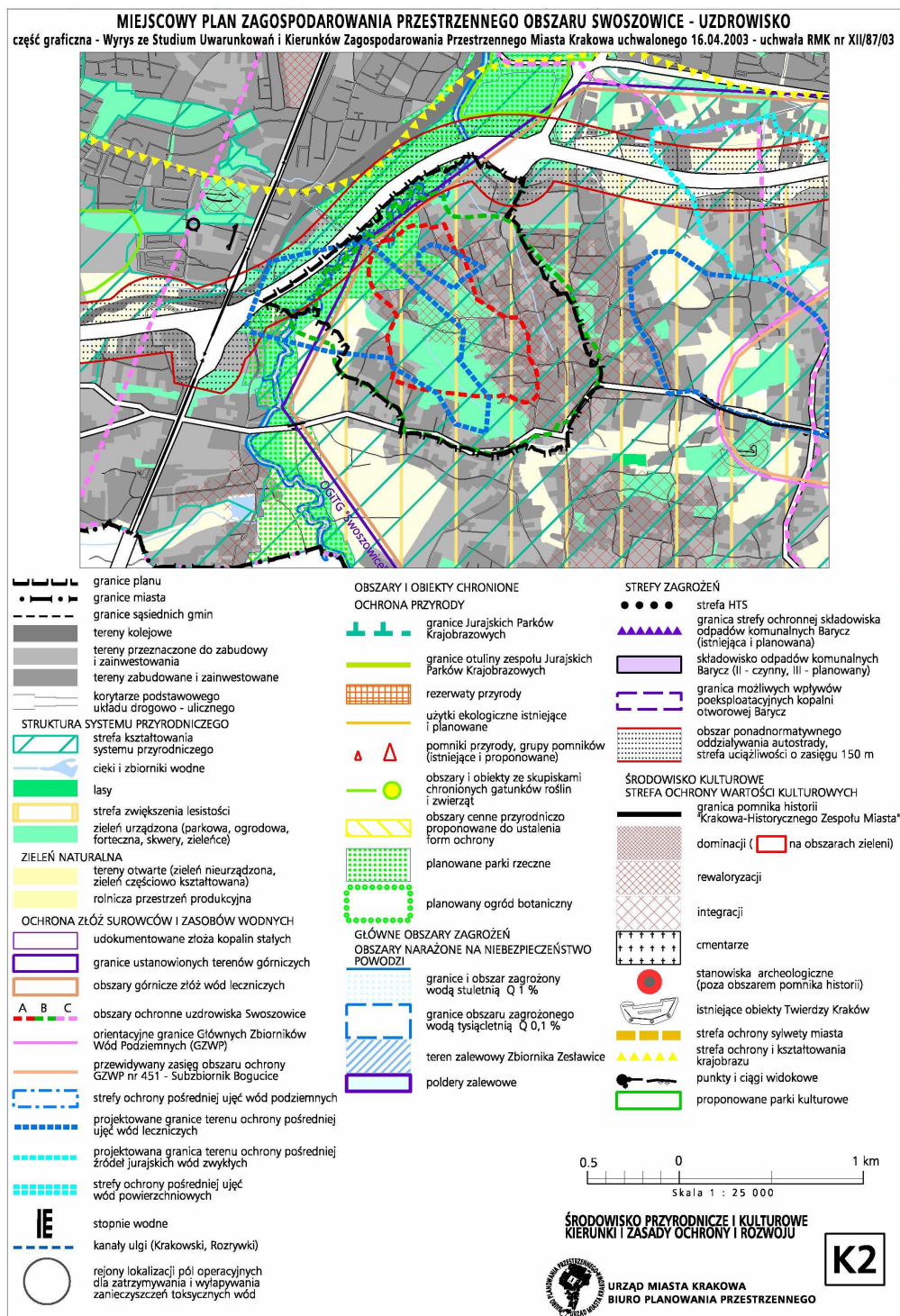
W odniesieniu do innych dróg prognozy nie wykonano. Zważywszy na możliwe natężenie ruchu na tych ulicach (parkingach obsługujących tereny mieszkaniowe), charakter ruchu (dwa szczyty natężenia związane z wyjazdami i powrotami z pracy) można wnosić, że oddziaływania komunikacyjne praktycznie nie wykrócą poza linie rozgraniczające wyznaczone w projekcie planu.

## 8 OCENA ROZWIĄZAŃ PLANU W NAWIĄZANIU DO „STUDIUM UWARUNKOWAŃ”

Analizując ustalenia planu pod kątem ustaleń studium uwarunkowań i kierunków zagospodarowania przestrzennego w zakresie dyspozycji przestrzennej można stwierdzić poszerzenia terenów zabudowy poza wyznaczoną w studium linię zabudowy (łącznie powierzchnia około 1,80 ha). Poszerzenia, o których mowa dotyczą w zasadzie działek już zainwestowanych i poszerzenia te nie są istotnie rozbieżne w stosunku do generalnej dyspozycji przestrzennej studium (nie tworzy się nowych, izolowanych od istniejącej zabudowy terenów).

Na rysunku prognozy przedstawiono granice parku rzecznoego jako tożsame z liniami zabudowy wyznaczonymi w studium włączając w strukturę parku rzecznoego park zdrojowy. Uczyniono to uznając, że oba elementy tworzą poprzez wzajemne powiązania spójną strukturę. Poniżej zamieszczono fragment rysunku studium obejmujący opisywany teren planu (rys.1).

W ocenie ogólnej stwierdzono, że zarówno w kwestii dyspozycji przestrzennej jak i kierunków działań, szczególnie w kwestii ochrony funkcji uzdrowskiej oraz kształtowania systemu zieleni (związanego układowo) plan nie jest rozbieżny z ustaleniami studium.



Rys.1. Wyrys ze „Studium uwarunkowań i kierunków zagospodarowania przestrzennego” Krakowa.

## 9 OCENA ROZWIĄZAŃ PLANU W NAWIĄZANIU DO OPRACOWANIA EKOFIZJOGRAFICZNEGO

W opracowaniu ekofizjograficznym określono szereg ograniczeń zagospodarowania terenu. Poniżej w formie listy podano te odnoszące się do opisywanego terenu poddając je jednoczesnej ocenie. Kursywą oznaczono wymagania określone w opracowaniu ekofizjograficznym, komentarz – czcionką prostą.

### 9.1.1 Odnośnie uwarunkowań wynikających z cech morfologicznych

---

W opracowaniu ekofizjograficznym zaproponowano wyłączenie z zainwestowania terenów o spadkach powyżej 20 %.

Nie stwierdza się rozbieżności.

### 9.1.2 Uwarunkowania geotechniczne

---

W opracowaniu ekofizjograficznym zaproponowano:

*ograniczenie zainwestowania aluwiów rzek i potoków jako terenów o złożonych warunkach posadowienia w ten sposób aby wysokość względna posadowienia obiektu była wyższa co najmniej o 1 m niż wysokość górnej krawędzi ustalonego koryta rzeki lub potoku (na przyległym do obiektu odcinku biegu).*

W obszarze nie ma terenów narażonych na powstanie ruchów masowych. Plan nie wprowadza zabudowy do dolin rzek.

### 9.1.3 Ochrona zbiornika wód leczniczych

---

W opracowaniu ekofizjograficznym zaproponowano:

*wprowadzenie obowiązku odprowadzania wód opadowych z powierzchni dróg i ulic (oraz chodników wzdłuż nich prowadzonych) bądź do kanalizacji opadowej bądź do wód powierzchniowych, z tym, że w takim przypadku należy wprowadzić nakaz podczyszczenia odprowadzanych wód.*

Ustalenia planu uwzględniają podane wymogi.

#### 9.1.4 Ochrona bioróżnorodności i połączeń ekologicznych

W opracowaniu ekofizjograficznym zaproponowano:

1. wyłączenie z zabudowy wyznaczonej w opracowaniu ekofizjograficznym strefy ochrony połączeń ekologicznych (w obszarze planu jest to otoczenie potoku Wróblowickiego przy południowej granicy obszaru planu),
2. wyłączenie z zabudowy tzw. rejonów kluczowych dla zachowania połączeń ekologicznych (zarówno wewnętrznych jak i zewnętrznych – oznaczone na rysunku prognozy),
3. zastosowanie zasad ochrony wód podziemnych wynikających z Ustawy Prawo wodne,
4. uwzględnienie zasad zagospodarowania określonych dla obszaru ograniczonego użytkowania ustanowionego dla południowego obejścia autostradowego Krakowa.

Przy zastrzeżeniach jak to podano w rozdziale 8, nie stwierdza się rozbieżności z opracowaniem ekofizjograficznym.

#### 9.1.5 Obszar ograniczonego użytkowania ustanowiony dla autostrady

W opracowaniu ekofizjograficznym zaproponowano:

*uwzględnienie zasad zagospodarowania określonych dla obszaru ograniczonego użytkowania ustanowionego dla południowego obejścia autostradowego Krakowa.*

Nie stwierdza się rozbieżności.

### 10 OCENA ROZWIĄZAŃ PLANU W NAWIĄZANIU DO OGRANICZEŃ ZWIĄZANYCH Z OCHRONĄ UZDROWISKOWĄ

W zakresie ograniczeń związanych z ochroną uzdrowiskową, projekt planu przywołuje, bez ich cytowania, przepisy odrębne regulujące to zagadnienie. W związku z faktem iż cały obszar objęty planem mieści się w strefie „A”, w przeważającej powierzchni strefy „B” i fragmencie strefy „C”, w strefach tych obowiązują zakazy, nakazy, ograniczenia i dopuszczenia wynikające z przepisów odrębnych dotyczących lecznictwa uzdrowiskowego i uzdrowisk oraz ze statutu uzdrowiska (§ 7 ust.2 tekstu planu). Ustawowe i statutowe ograniczenia związane z ochroną uzdrowiskową znalazły konkretne odzwierciedlenie w ustaleniach szczegółowych (Rozdział 2 tekstu planu) przyjętych dla poszczególnych terenów wyznaczonych liniami rozgraniczającymi.

W zakresie ustanowionych ograniczeń nie stwierdza się rozbieżności z ustaleniami planu.



## 11 OCENA POTENCJALNYCH ZMIANY STANU ŚRODOWISKA W PRZYPADKU BRAKU REALIZACJI PROJEKTOWANEGO DOKUMENTU

W obszarach nie posiadających planów zagospodarowania przestrzennego następują pewne charakterystyczne procesy (rozproszenie zabudowy, brak uporządkowania formy i funkcji obiektów, niedorozwój infrastruktury). W obszarze, o którym mowa te zjawiska i procesy mogłyby spowodować utratę walorów środowiska ważnych dla ochrony uzdrowiskowej. Byłoby to niejako „pośrednim” skutkiem braku planu zagospodarowania przestrzennego.

Skutkiem Rozwoju obszarów zabudowy w nowych, odseparowanych od dzisiejszych obszarów zabudowy enklawach, w tym w dolinach potoku Wróblowickiego, a szczególnie Wilgi, byłoby nie tylko ograniczenie funkcji środowiskowych obszaru ale również zmniejszenie roli społecznej obszaru – wykorzystania terenów rekreacji i wypoczynku. Skutkiem takiego procesu byłby potencjalnie również wzrost zagrożenia wód podziemnych, jako, że w oddalonej od systemów miejskich kanalizacji zabudowie stosowano by rozwiązania tymczasowe, które jak wiadomo z czasem stają się trwałe. Z biegiem czasu nawet szczelne zbiorniki (budowane tradycyjnymi metodami) ulegają rozszczelnieniu. Pewna ich część bywa również wadliwie eksploatowana. Rozproszenie zabudowy powodowałoby również obniżenie walorów krajobrazowych i możliwe istotne straty w szacie roślinnej.

Brak ustaleń planu dotyczących uporządkowania zabudowy (forma, wysokość), również funkcji, a w szczególności brak wyznaczonych wskaźników zainwestowania oraz udziału powierzchni biologicznie czynnej mogłyby spowodować bezpośrednio utratę przez obszar walorów uzdrowiskowych.

Również brak systemowych rozwiązań komunikacyjnych, których częścią jest planowane wyłączenie fragmentu ulicy Kąpielowej z ruchu, spowodowałby zwiększoną presję oddziaływań komunikacyjnych na samo uzdrowisko.

Czynniki te działając równocześnie, kumulując niekorzystne oddziaływania na środowisko i jego zasoby mogłyby doprowadzić do utraty statusu uzdrowiska nie tylko ze względów formalnych ale przede wszystkim ze względu na utratę lub pogorszenie zasobów wód mineralnych, na których opiera się działalność zakładu uzdrowiskowego.

## 12 PROPOZYCJE DOTYCZĄCE PRZEWIDYWANYCH METOD ANALIZY SKUTKÓW REALIZACJI POSTANOWIEŃ PROJEKTU MIEJSCOWEGO PLANU ZAGOSPODAROWANIA PRZESTRZENNEGO OBSZARU „SWOSZOWICE – UZDROWISKO” W KRAKOWIE ORAZ CZĘSTOTLIWOŚCI JEJ PRZEPROWADZANIA

Biorąc pod uwagę podstawowe cele sporządzanego planu i przedmiot regulacji planistycznych, w szczególności:

- Ochronę i utrzymanie oraz właściwe kształtowanie warunków środowiskowych przestrzeni obszaru „Swoszowice – Uzdrowisko” jak o terenu wchodzącego w skład obszaru ochrony uzdrowiskowej Uzdrowiska Swoszowice, mieszczącego się w znacznej części w strefie „B” ochrony uzdrowiskowej oraz w pozostałej części w strefie „C” ochrony uzdrowiskowej,
- ochronę, utrzymanie i kształtowanie przestrzeni „Swoszowice - Uzdrowisko” charakterystycznej dla strefy podmiejskiej miasta (zielony pierścień Krakowa) o atrakcyjnym, otwartym krajobrazie, z dużym udziałem terenów zielonych i zabudowie o niskiej intensywności,
- ochronę i uwzględnienie w sposobie zagospodarowania terenów, występujących na nich stanowisk cennych pod względem przyrodniczym chronionych zbiorowisk roślinnych, w tym obejmujących stanowiska chronionych gatunków roślin i miejsc rozrodu zwierząt (poprzez zachowanie w stanie naturalnym miejsc wymagających takiej ochrony) oraz ochronę istniejącego drzewostanu,
- przywrócenie funkcji terenów biologicznie czynnych zdewastowanym obszarom położonym poza terenami przeznaczonymi pod budynki, komunikację i urządzenia terenowe o utwardzonej nawierzchni,
- zapewnienie właściwych warunków środowiskowych oraz odpowiednich poziomów w zakresie standardów środowiskowych przestrzeni zamieszkania, dotyczących przede wszystkim udziału powierzchni biologicznie czynnej, jakości powietrza atmosferycznego i klimatu akustycznego,

a także działania zapisane w jego ustaleniach, dotyczące w szczególności:

- uwzględnienia istniejących wartości przyrodniczo – krajobrazowych, celem zachowania indywidualnego charakteru obszaru,

**proponuje się objąć analizą skutków realizacji postanowień planu, a później „monitoringiem”** określonym w art. 55 ust. 3 pkt 5 ustawy z dnia 3 października 2008 r. o udostępnianiu informacji o środowisku i jego ochronie, następujące komponenty środowiska:

Tab.18

lp	przedmiot analiz/ komponent środowiska	metoda/źródła informacji	częstotliwość	zastrzeżenia
1.	stan zachowania najcenniejszych siedlisk przyrodniczych	wg „Mapy roślinności rzeczywistej Krakowa”	co 5 lat	stan wyjściowy – opracowanie „Mapy roślinności rzeczywistej” - 2007 r.

2	powierzchnia biologicznie czynna, w szczególności w strefie „A” (powierzchnia terenów zielonych) i w strefie „B” ochrony uzdrowskiej	- klasyfikacja obiektowa (mapa pokrycia terenu – na podstawie zdjęć lotniczych lub zobrażeń satelitarnych)  - ewidencja – budynki, krawędzie ulic i placów - MSIP	co 5 lat	stan wyjściowy – inwentaryzacja urbanistyczna opracowana na potrzeby sporządzonego planu miejscowego
3	klimat akustyczny	z wykorzystaniem „mapy hałasu” sporządzanej w cyklu 5-cio letnim / analizy porealizacyjne, dokumentacje sprawdzające skuteczność ekranowania; monitoring poziomu hałasu od ulic – w oparciu o istniejącą i aktualizowaną mapę akustyczną miasta	co 5 lat	inwestycje komunikacyjne objęte w szczególności monitoringiem - ulica Myślenicka, ulica Borowinowa z jej przedłużeniem w kierunku ulicy Myślenickiej oraz ulica Pytłasińskiego i Rymanowska
4	Tereny parku uzdrowskiego oraz publiczne tereny zieleni, w szczególności planowanego parku rzeczno „Wilga”	realizacja i urządzenie publicznych terenów zieleni urządzonej, w tym parków miejskich	co 5 lat	z wykorzystaniem informacji z corocznych Raportów o stanie Miasta oraz danych z jednostek odpowiedzialnych za ich realizację/ utrzymanie

### 13 INFORMACJA O MOŻLIWYM TRANSGRANICZNYM ODDZIAŁYWANIU

Nie zachodzi możliwość wystąpienia oddziaływań transgranicznych przedsięwzięć lokalizowanych w obszarze objętym planem.

### 14 INFORMACJA O MOŻLIWYM ZNACZĄCYM ODDZIAŁYWANIU NA OBSZARY NATURA 2000

Nie identyfikuje się możliwych oddziaływań na przedmiot ochrony i integralność obszarów Natura 2000.

## 15 PODSUMOWANIE

Zmiany które nastąpią w środowisku będą się charakteryzowały różnym natężeniem i zasięgiem. Podano (tabela 18) te, które odnoszą się do terenów przeznaczonych w planie dla zainwestowania.

Tab.19. Zmiany w środowisku, które nastąpią w skutek realizacji ustaleń planu.

Zmiany	Natężenie	Zasięg	Charakter
Powietrze	Przeciętnie nie ponad obowiązujące normy	Miejscowy	Dominujący sezonowy – w sezonie grzewczym
	Ponad wartości standardowe w pasie drogowym ulic; Kąpielowej i Myślenickiej	Ograniczony	Trwały
Klimat akustyczny	Ponad wartości standardowe wzdłuż ulic podstawowego układu komunikacyjnego	Lokalny, ograniczony do otoczenia ulic	Trwały
Powierzchnia ziemi	Niewielkie – w terenach zabudowy i przy budowie nowych odcinków ulic	W obszarze planu	Trwały
Gleba	Umiarkowane (wyłączenie z użytkowania)	Wyłącznie w obszarach przeznaczonych pod zabudowę	Trwały
Wody powierzchniowe	Bez dającego określić się wpływu – zakładana kanalizacja całości obszaru		
Wody podziemne	Umiarkowane	Ograniczenie zasilania opadowego	Trwały
	Potencjalnie duże - bez zastosowania systemu podczyszczania wód odprowadzanych z jezdni	Trudny do określenia	Trwały
Klimat lokalny	Niewielkie - dotyczy mikroklimatów	W obszarach zainwestowanych	Trwały ale bez istotnego znaczenia
Biocenozy	Umiarkowane	Lokalny	Trwały – eliminacja zbiorowisk i siedlisk, w tym poddanych ochronie prawnej
Krajobraz	Umiarkowane	Lokalny i ogólny – zmiana w kierunku poprawy ładu przestrzennego wewnątrz obszaru	Trwały

Skala prognozowanych niekorzystnych zmian środowiska jest niewielka. Z punktu widzenia skutków ustaleń projektu planu dla środowiska obszaru a w szczególności wa-

runków życia mieszkańców w obszarze objętym planem, przy założeniu zastosowania rozwiązań ochronnych i sformułowanych zasadach zagospodarowania i ochrony nie ma podstaw do kwestionowania proponowanych rozwiązań.

Ustalenia planu uwzględniają ograniczenia zawarte w przepisach prawa, w tym prawa lokalnego, oraz uwarunkowania zagospodarowania prezentowane w opracowaniach specjalistycznych, których celem jest ochrona uzdrowiska i jego zasobów.

## 16 PROPOZYCJE USTALEŃ

W niniejszym opracowaniu przedstawiono propozycje (w tekście, przy omówieniu kolejnych elementów) uszczegółowienia ustaleń planu. Celem zaproponowanych korekt jest dążenie do zwiększenia skuteczności ochrony zasobów środowiska a w szczególności ochrony zbiornika wód leczniczych oraz systemu jego zasilania, a także ochrona siedliska uznanego za szczególnie cenne w obszarze miasta.

## 17 STRESZCZENIE

Niniejsze opracowanie powstało dla potrzeb miejscowego planu zagospodarowania przestrzennego obszaru określonego załącznikiem graficznym do Uchwały Rady Miasta Krakowa nr VII/93/07 z dnia 28 lutego 2007 r. w sprawie przystąpienia do sporządzenia miejscowego planu zagospodarowania przestrzennego obszaru "Swoszowice Uzdrawisko", na zlecenie „UAI” Biura Projektów Urbanistyka, Architektura, Inżynieria Sp. z o. o., (31-009 Kraków, ul. Szewska 6/6).

Obszar, którego opracowanie dotyczy jest położony w południowej części miasta - Podgórze, w dzielnicy samorządowej X (Swoszowice), w odległości około 8 km od centrum Krakowa. Zajmuje część szerokiej na kilkaset metrów, płaskodennej doliny Wilgi oraz jej wschodniego zbocza rozciętego dolina potoku Wróblowickiego. Obszar ten leży w strefach ochrony uzdrowskiej A, B i C utworzonych dla uzdrowiska Swoszowice, charakteryzujących się zachowaniem wartości normatywnych dla określanych prawem standardów środowiska.

Pod względem funkcjonalnym plan przewiduje przeznaczenie terenów pod następujące rodzaje użytkowania: tereny zabudowy i urządzeń uzdrowskich wraz z parkiem zdrojowym, tereny zabudowy mieszkaniowej jednorodzinnej; zabudowy mieszkaniowej wielorodzinnej (utrzymanie stanu istniejącego), zieleni publicznej i rekreacyjnej.

Ponadto plan określa zasady i warunki zagospodarowania terenu zależnie od przeznaczenia oraz zasady; zaopatrzenia w energię, gaz, wodę. Reguluje także kwestie odprowadzania ścieków oraz gospodarki odpadami. Jedną z naczelnych zasad zastosowanych w zapisie ustaleń planu zagospodarowania przestrzennego jest zakaz lokalizacji w

terenach mieszkaniowych oraz mieszkaniowo usługowych przedsięwzięć, których oddziaływanie na środowisko przekraczające poziom dopuszczalny mogłoby oddziaływać poza granice terenu, do którego inwestor przedsięwzięcia ma tytuł prawny.

W toku przeprowadzonych analiz nie stwierdzono, aby realizacja ustaleń planu spowodowała w całym obszarze objętym planem tak istotne zmiany warunków środowiska, które zagroziłyby zdrowiu lub życiu mieszkańców. Nie zidentyfikowano również ograniczeń istniejących warunków funkcji uzdrowiskowej w zapisach ustaleń planu. Warunkiem jednak koniecznym będzie rygorystyczne przestrzeganie przepisów planu, zwłaszcza związanym z utrzymaniem warunków środowiskowych przestrzeni lecznictwa uzdrowiskowego.

W toku opracowania zaproponowano wprowadzenie pewnych korekt. Ich wprowadzenie do zapisu ustaleń nie stwarza istotnych różnic, jak również nie pozostaje w opozycji do projektu ustaleń. Celem ich wprowadzenia ma być „wzmocnienie” ochrony zasobów środowiska, na których opiera swą działalność uzdrowisko.