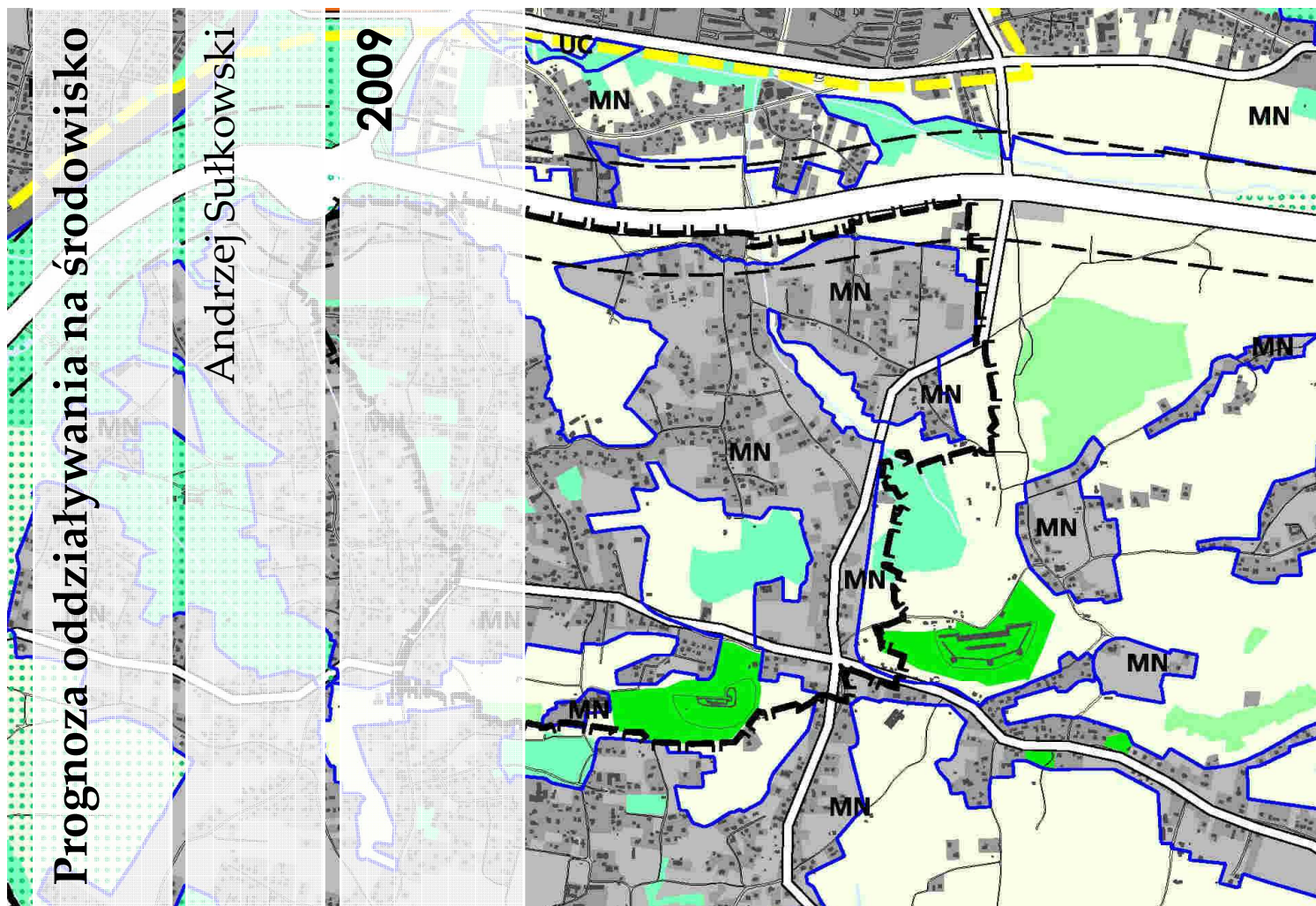


Prognoza oddziaływania na środowisko

Andrzej Sułkowski

2009



MIEJSCOWY PLAN ZAGOSPODAROWANIA PRZESTRZENNEGO OBSZARU „SWOSZOWICE – WSCHÓD” W KRAKOWIE



„OIKOS” Pracownia Ochrony Środowiska
ul. Św. Andrzeja Boboli 1; 31-408 Kraków
012 418 11 15



Pracownia Ochrony Środowiska

ADRES PRAWNY 31-408 Kraków ul. Świętego Andrzeja Boboli 1
PRACOWNIA 31-423 Kraków ul. Na Barciach 14/10
tel. 012 418 11 15 tel.kom. 502 638 556 mail: and_sul@poczta.onet.pl

**Prognoza oddziaływania na środowisko
miejscowego planu zagospodarowania przestrzennego
obszaru „Swoszowice – Wschód” w Krakowie**

autor

mgr inż. Andrzej Sułkowski

mgr inż. Jan Kanach (upr. CUG nr 040180)

Kraków 2009



SPIS TREŚCI:

1	Wprowadzenie.....	6
1.1	Podstawa prawna.....	6
1.2	Zakres terenowy opracowania.....	6
1.3	Zakres merytoryczny.....	7
1.4	Informacja o materiałach archiwalnych i publikacjach wykorzystanych przy sporządzeniu opracowania.....	7
2	Warunki środowiska i jego jakość.....	9
2.1	Warunki środowiska.....	9
2.2	Jakość środowiska.....	10
2.3	Istniejące problemy ochrony środowiska istotne z punktu widzenia realizacji projektowanego dokumentu.....	11
3	Informacja o zawartości, głównych celach projektowanego dokumentu oraz jego powiązania z innymi dokumentami.....	12
3.1	Struktura dokumentu.....	12
3.2	Przeznaczenie terenów.....	13
3.3	Inne ustalenia planu związane z dyspozycją przestrzenną.....	15
3.4	Elementy informacyjne.....	15
3.5	Definicje terminów i pojęć.....	16
3.6	Ustalenia obowiązujące na całym obszarze planu.....	17
3.7	Przeznaczenie terenów i zasady ich zagospodarowania.....	17
3.8	Cele sporządzania dokumentu.....	18
3.9	Powiązania projektowanego dokumentu z innymi dokumentami.....	18
4	Analiza ustaleń projektu planu (projektu uchwały).....	19
4.1	Ustalenia ogólne planu.....	19
4.1.1	Zasady ochrony i kształtowania ładu przestrzennego.....	19
4.1.2	Zasady ochrony środowiska, przyrody i krajobrazu.....	21
4.1.3	Realizacja postanowień art. 114 Ustawy Prawo ochrony środowiska.....	25
4.1.4	Funkcje uzdrowiskowe – ochrona zbiornika wód leczniczych.....	27
4.1.5	Ochrona zasobów wód zwykłych.....	28
4.1.6	Regulacje planu związane z oddziaływaniami autostradowego obejścia Krakowa.....	29
4.1.7	Ochrona dóbr kultury.....	30

4.1.8	Rozwiązania komunikacyjne.....	30
4.1.9	Sieci infrastruktury technicznej.....	31
4.2	Wskaźniki zainwestowania.....	32
5	Identyfikacja możliwych oddziaływań na środowisko.....	34
6	Prognozowane skutki realizacji ustaleń projektu planu przestrzennego na elementy środowiska.....	38
6.1	Powietrze.....	38
6.1.1	Emisja zanieczyszczeń powietrza – z urządzeń grzewczych.....	38
6.1.2	Technologiczne emisje zanieczyszczeń powietrza.....	38
6.1.3	Emisja zanieczyszczeń powietrza z pojazdów samochodowych.....	38
6.2	Przekształcenia powierzchni ziemi.....	39
6.3	Oddziaływanie na wody powierzchniowe i podziemne (w tym lecznicze).....	39
6.3.1	Ścieki komunalne.....	39
6.3.2	Ścieki inne niż komunalne.....	39
6.3.3	Wody opadowe.....	40
6.4	Klimat.....	40
6.5	Gleby.....	41
6.6	Siedliska, świat roślinny i zwierzęcy.....	41
6.6.1	Siedliska chronione.....	41
6.6.2	Przekształcenia zbiorowisk roślinnych.....	42
6.7	Fauna.....	42
6.8	Emisja hałasu, klimat akustyczny.....	42
6.8.1	Tereny mieszkaniowe.....	43
6.6.2	Usługi.....	43
6.6.3	Krajobraz.....	43
7	Prognoza oddziaływań komunikacyjnych w obszarze objęty planem.....	44
7.1	Dane wejściowe.....	44
7.2	Prognoza imisji hałasu.....	45
7.3	Prognoza stanu sanitarnego powietrza atmosferycznego.....	47
7.3.1	Ulice podstawowego układu komunikacyjnego.....	47
7.3.2	Inne drogi.....	47
8	Ocena rozwiązań planu w nawiązaniu do „Studium uwarunkowań”.....	47
9	Ocena rozwiązań planu w nawiązaniu do opracowania ekofizjograficznego.....	49

9.1.1	Oдноśnie uwarunkowań wynikających z cech morfologicznych.....	49	5
9.1.2	Uwarunkowania geotechniczne – tereny zagrożona ruchami masowymi.....	49	
9.1.3	Ochrona zbiornika wód mineralnych.....	49	
9.1.4	Ochrona bioróżnorodności i połączeń ekologicznych.....	50	
9.1.5	Obszar ograniczonego użytkowania ustanowiony dla autostrady.....	50	
10	Ocena rozwiązań planu w nawiązaniu do ograniczeń związanych z ochroną uzdrowiskową.....	50	
11	Ocena potencjalnych zmian stanu środowiska w przypadku braku realizacji projektowanego dokumentu.....	51	
12	Propozycje dotyczące przewidywanych metod analizy skutków realizacji postanowień projektu miejscowego planu zagospodarowania przestrzennego obszaru „Swoszowice – Uzdrawisko” w Krakowie oraz częstotliwości jej przeprowadzania.....	51	
13	Informacja o możliwym transgranicznym oddziaływaniu.....	53	
14	Informacja o możliwym znaczącym oddziaływaniu na obszary Natura 2000.....	53	
15	Podsumowanie.....	53	
16	Propozycje ustaleń.....	55	
17	Streszczenie.....	55	

1 WPROWADZENIE

Niniejsze opracowanie powstało dla potrzeb miejscowego planu zagospodarowania przestrzennego obszaru określonego załącznikiem graficznym do Uchwały Rady Miasta Krakowa nr VII/91/07 z dnia 28 lutego 2007 r. w sprawie przystąpienia do sporządzenia miejscowego planu zagospodarowania przestrzennego obszaru „Swoszowice – Wschód”, na zlecenie „UAI” Biura Projektów Urbanistyka, Architektura, Inżynieria Sp. z o. o., (31-009 Kraków, ul. Szewska 6/6).

1.1 PODSTAWA PRAWNA

1. Ustawa z dnia 3 października 2008 r. o udostępnianiu informacji o środowisku i jego ochronie, udziale społeczeństwa w ochronie środowiska oraz o ocenach oddziaływania na środowisko (Dz. U. z 2008 r. Nr 199, poz.1227, Nr 227, poz. 1505.).
2. Ustawa z dnia 27 kwietnia 2001 r. Prawo ochrony środowiska (Dz. U. nr 62, poz. 627, z późn. zmianami).
3. Ustawa z dnia. 27 marca 2003 r. O planowaniu i zagospodarowaniu przestrzennym (Dz. U. nr 80, poz. 717, z późn. zmianami).
4. Rozporządzenie Rady Ministrów z dnia 9 listopada 2004 r. w sprawie określenia rodzajów przedsięwzięć mogących znacząco oddziaływać na środowisko oraz szczegółowych uwarunkowań związanych z kwalifikowaniem przedsięwzięcia do sporządzenia raportu o oddziaływaniu na środowisko (Dz. U. nr 257 poz. 2573).
5. Inne akty prawne cytowane w tekście, w tym: Ustawa z dnia 28 lipca 2005 r. o lecznictwie uzdrowiskowym, uzdrowiskach i obszarach ochrony uzdrowiskowej oraz gminach uzdrowiskowych (Dz. U. Z 2005 r. Nr 167, poz. 1399, z 2007 r. Nr 133, poz. 921) oraz Uchwała Nr LX/784/08 Rady Miasta Krakowa z dnia 17 grudnia 2008 r. w sprawie nadania statutu dla Osiedla Uzdrawisko Swoszowice.

1.2 ZAKRES TERENOWY OPRACOWANIA

Zakres przestrzenny opracowania obejmuje obszar wymieniony w cytowanej uchwale, a który przedstawiono na rysunku będącym integralną częścią niniejszego opracowania. Przy czym w zakresie powiązań i oddziaływań zewnętrznych zakres opracowania poszerzono poza opisywany teren.

Obszar opracowania jest położony w południowej części miasta - Podgórzu, w dzielnicy samorządowej X (Swoszowice), w odległości około 8 km od centrum Krakowa.

1.3 ZAKRES MERYTORYCZNY

Zgodnie z wymaganiami ustawy, o której mowa w pkt 1.1.1, zakres prognozy został uzgodniony z przywołanymi w tej ustawie organami opiniującymi projekt planu wraz z prognozą oddziaływania na środowisko.

Zakres merytoryczny prognozy dostosowany jest do wymagań w/w ustawy i obejmuje (określa, analizuje, ocenia) te aspekty środowiska, spośród zawartości wymaganej ustawowo, które występują na obszarze objętym planem.

Prognoza określa skutki wpływu na środowisko, wynikające z projektowanego przeznaczenia terenów oraz ustalonych zasad i sposobów ich użytkowania, zagospodarowania i zainwestowania. Przedstawia możliwości rozwiązań eliminujących lub ograniczających szkodliwe oddziaływania na środowisko, mogące wynikać z realizacji ustaleń projektowanego planu zagospodarowania przestrzennego.

Przy sporządzaniu prognozy zastosowano metodę polegającą na omówieniu (opisie) rozwiązań projektu planu oraz przywołaniu (zacytowaniu) jego ustaleń związanych z, lub mających wpływ na stan środowiska, z równoczesną analizą i oceną poszczególnych rozwiązań i ustaleń pod kątem ich skutków środowiskowych.

Przy sporządzaniu prognozy w zakresie hałasu komunikacyjnego, zastosowano metodę, z użyciem programu SON2, służącego do określania zasięgu hałasu przemysłowego i drogowego emitowanego do środowiska.

W zakresie oddziaływań komunikacyjnych na stan sanitarny powietrza atmosferycznego zastosowano aplikację OpaCal 3M wykorzystującą model CALLINE.

Opracowanie składa się z części opisowej i graficznej. W części opisowej, te części, które dotyczą również opracowania ekofizjograficznego (warunki środowiska i jego stan) zaprezentowano w ujęciu skrótowym – ponieważ oba opracowania wykonywał ten sam zespół Pracowni Ochrony Środowiska „OIKOS”. Szerzej omówiono te zagadnienia, co do których powzięto nowe informacje wzbogacające treść opracowania.

Jedyny wyjątek stanowią dane zawarte w „Mapie roślinności rzeczywistej miasta Krakowa”. Te zostały uwzględnione w tekście niniejszego opracowania.

1.4 INFORMACJA O MATERIAŁACH ARCHIWALNYCH I PUBLIKACJACH WYKORZYSTANYCH PRZY SPORZĄDZANIU OPRAWOWANIA.

1. „Dokumentacja geologiczno inżynierska do południowego obejścia autostradowego Krakowa. Etap I.” GEOPOL Katowice 1998.
2. „Dokumentacja hydrogeologiczna obszarów alimentacji złoża wód leczniczych Swoszowice.”, Przedsiębiorstwo Geologiczne S.A. Kraków 1997.

3. „Inwentaryzacja wraz z udokumentowaniem terenów zagrożonych ruchami masowymi oraz terenów, na których ruchy te występują w obrębie dzielnic VIII-XIII, m. Krakowa”, Państwowy Instytut Geologiczny Kraków 2006.
4. „Kraków - środowisko geograficzne”, praca zbiorowa, Folia Geographica, Series Geographica - Physica, vol.VIII, PWN Warszawa - Kraków, 1974.
5. Gradziński R., „Przewodnik geologiczny po okolicach Krakowa” Wydawnictwa Geologiczne Warszawa 1972.
6. GRÓNER (1996) „Pakiet ekologiczny dla Swoszowic - studium rehabilitacji Swoszowic”, wraz z materiałami dodatkowymi (opinie, protokoły, wnioski i postulaty).
7. Kaziuk H., Lewandowski J., „Objaśnienia do Mapy Geologicznej Polski w skali 1:200000”, Wydawnictwa Geologiczne Warszawa 1980.
8. Małecki Z., Słysz K. z zesp (1993). Ocena oddziaływania na środowisko autostrady na odcinku obejścia południowego. PAN Instytut Inżynierii Środowiska - Instytut Gospodarki Przestrzennej i Komunalnej O/Kraków.
9. Mapa Geologiczna Polski skala 1:50 000 ark. nr 996 Myślenice; A – mapa bez utworów czwartorzędowych. Wydawnictwa Geologiczne Warszawa 1979.
10. Mapa Geologiczna Polski skala 1:50 000 ark. nr 996 Myślenice; B – mapa z utworami czwartorzędowymi. Wydawnictwa Geologiczne Warszawa 1979.
11. Mapa Geologiczna Polski skala 1:50 000 ark. nr 973 Kraków; A – mapa bez utworów czwartorzędowych. Wydawnictwa Geologiczne Warszawa 1992.
12. Mapa Geologiczna Polski skala 1:50 000 ark. nr 973 Kraków; A – mapa z utworami czwartorzędowymi. Wydawnictwa Geologiczne Warszawa 1992.
13. Mapa roślinności rzeczywistej miasta Krakowa, ProGea Consulting, Kraków, 2007.
14. Operat Uzdrowiska Swoszowice, przyjęty Zarządzeniem Nr 963/2008 Prezydenta Miasta Krakowa z dnia 20 maja 2008, potwierdzony decyzją Nr 8 Ministra Zdrowia z dnia 23. 10. 2008 r., opracowany przez Zespół Usług Hydrogeologicznych s.c., Kraków, 2008.
15. Pr. zesp: Kudłek J., Pępkowska A., Walasz K., Weiner J. (2005) Koncepcja ochrony różnorodności biologicznej M. Krakowa. Uniw. Jagielloński., Inst. Nauk o Środowisku.
16. Porwisz B., Radwan J., Mądry J. (1994) „Projekt badań dla wyznaczenia stref alimentacji złoża wód leczniczych Swoszowic”, Przedsiębiorstwo Geologiczne S.A., Kraków.
17. Porwisz B. (1995) Ocena oddziaływania na środowisko eksploatacji wód leczniczych przez Uzdrowski Zakład Górniczy „Kraków” o/Swoszowice. Przens. Nauk-Techn. „Omega”. Kraków 1995.
18. „Projekt prac geologicznych do projektu wstępnego wybranych obiektów południowego obejścia autostradowego Krakowa”, GEOPOL Katowice 1998

19. Radwan J., Porwisz B., Mądry J. (1993), Ekspertyza hydrogeologiczna dotycząca spadku wydajności źródeł mineralnych wód leczniczych w Krakowie – Swoszowicach., Przedsiębiorstwo Geologiczne S.A., Kraków.
20. Raport o stanie środowiska w województwie małopolskim w r. 2005, Państwowa Inspekcja Ochrony Środowiska, Inspektorat Wojewódzki w Krakowie, Publ. internetowa.
21. Sułkowski A. (kier. zespołu), Opracowanie ekofizjograficzne dla potrzeb miejscowych planów zagospodarowania przestrzennego obszarów: „Swoszowice Uzdrowisko”, „Swoszowice - Południe”, Swoszowice - Wschód” „Wróblowice”, Zbydniowie” w Krakowie. Pracownia Ochrony Środowiska OIKOS, Kraków, 2007.
22. Węclawowicz - Bilska E. (1993). Analiza możliwości rozwoju funkcji uzdrowskiej w Krakowie. Zespół rekreacyjno - leczniczy Swoszowice.
23. Uproszczony plan urządzeniowy lasów będących własnością osób fizycznych, miasto Kraków, województwo Małopolskie (GEOLAS, Biuro Techniczno – Leśne, Kraków 1999, projekt).
24. Inwentaryzacja lasów będących własnością osób fizycznych, miasto Kraków, województwo Małopolskie (GEOLAS, Biuro Techniczno – Leśne, Kraków 1999).
25. <http://www.krakow.pios.gov.pl>.
26. Statut Osiedla Uzdrowisko Swoszowice – Załącznik do uchwały Nr LX/784/08 Rady Miasta Krakowa z dnia 17 grudnia 2008 r.

2 WARUNKI ŚRODOWISKA I JEGO JAKOŚĆ

2.1 WARUNKI ŚRODOWISKA

Omawiany obszar jest położony, według regionalizacji:

- fizyczno - geograficznej i geomorfologicznej - w obrębie Wysoczyzny Krakowskiej,
- mezoklimatycznej - w Regionie Wysoczyzny Krakowskiej,
- geobotanicznej - w Krainie Pogórza Karpackiego.

Opisywany obszar leży na pograniczu dwóch wydzielonych przez Starkla (1972) regionów geomorfologicznych:

- Wyżyny Śląsko - Małopolskiej, ze względu na zrębny charakter rzeźby terenu północnej części obszaru opracowania,



- Wysoczyzny Wielicko – Gdowskiej o charakterystycznej rzeźbie kopulasto ukształtowanych pagórów, zbudowanych z twaroplastycznych iłów mioceńskich, pozbawionych śmieiej zarysowanych form.

W starszym podłożu, w północno wschodniej części, występują w formie zrębu tektonicznego wapienie górnej jury. Na powierzchni znajdują się niewielkie odsłonięcia wapieni. Zrąb ten przykryty jest gruntami czwartorzędowymi o miąższości powyżej 5 m, wykształconymi jako piaski oraz gliny pod którymi lokalnie występują rumosze gliniaste. W południowo wschodniej części, w podłożu występują piaski i piaskowce bogucickie przykryte lessami (pyły i gliny pylaste). Pokrywy lessowe osiągają grubość 2 - 12 m. Na pozostałej części obszaru, w starszym podłożu, występują utwory ilaste oraz gipsy i margle, w tym siarkonośne, wieku mioceńskiego. Na nich zalegają grunty czwartorzędowe, piaski i gliny grubości do 5 m, przeciętnie 2 - 3 m. Lokalnie piaski i gliny osiągają miąższość do 18 m. Występują też aluwia potoków, grubości do 5 m. Ponadto występują koluwia tj. gliny i rumosze gliniaste powstałe na skutek ruchów osuwiskowych, na terenie częściowo czynnego osuwiska. W południowo wschodniej części obszaru, w rejonie istniejącego lasu, występuje częściowo czynne osuwisko o powierzchni około 7,7 ha. Dalej na wschód, w granicy omawianego obszaru znajduje się fragment osuwiska, obecnie nieczynnego. Wykonana w 2008r. przez firmę „Geotester”. Ekspertyza geotechniczna zidentyfikowała osuwisko czynne obok w/w osuwiska w rejonie lasu oraz wskazała konieczność wyłączenia spod zabudowy samego osuwiska, jak i terenów położonych od niego na południe, do terenu ulicy Sawiczewskich.

Obszar objęty planem leży w zasięgu mezoklimatów; środkowych i wyższych części stoków i zboczy oraz wierzchowin i górnych części stoków i zboczy. Charakteryzują się one mniejszą niż w obrębie dolin rzecznych skłonnością do nocnych wychłodzeń powietrza w przyziemnej warstwie atmosfery oraz wydłużeniem okresu wegetacyjnego i bezprzymrozkowego okresu w ciągu roku.

Na omawianym terenie występują trzy poziomy wodonośne: jurajski, trzeciorzędowy i czwartorzędowy. Poziom jurajski, w którym występują wody szczelinowo - krasowe, niezmineralizowane występuje w obszarze zrębu Kurdwanowa. W obrębie utworów trzeciorzędowych zalegają dwa zbiorniki; wód mineralnych – siarczkowych, których środowiskiem są utwory serii gipsowej oraz zbiornik wód zwykłych, których środowiskiem występowania są piaski bogucickie.

2.2 JAKOŚĆ ŚRODOWISKA

W obszarze objętym planem nie prowadzi się badań monitoringowych stanu środowiska. Na podstawie pomiarów prowadzonych w obszarze uzdrowiska Swoszowice można wnosić, że występują tu długookresowe przekroczenia standardów jakości powietrza atmosferycznego.

Według mapy akustycznej miasta (tu dzielnicy samorządowej dziesiątej) pogorszone warunki klimatu akustycznego z przekroczeniem standardów występują w sąsiedztwie głównych ulic przecinających opisywany obszar, ulice; Myślenicka, Sawiczewskich.

Przekroczenia standardów środowiska (zarówno w odniesieniu do stanu sanitarnego powietrza atmosferycznego jak i dopuszczalnego poziomu dźwięku) występują w otoczeniu autostradowego obejścia Krakowa, dla którego rozporządzeniem nr 20/2003 z dnia 28.06.2003 roku (Dz. Urz. nr 182 z 10.07.2003r., poz. 2287) wojewoda małopolski ustanowił obszar ograniczonego użytkowania (na odcinku od węzła nowotarskiego do potoku Malinówka). Odwzorowanie obszaru przedstawiono na rysunku prognozy.

2.3 ISTNIEJĄCE PROBLEMY OCHRONY ŚRODOWISKA ISTOTNE Z PUNKTU WIDZENIA REALIZACJI PROJEKTOWANEGO DOKUMENTU

Do podstawowych problemów ochrony środowiska i związanych z nimi uwarunkowań środowiskowych determinujących sposób rozwiązań i zapis ustaleń projektu planu należy zaliczyć:

- ochronę warunków środowiskowych istniejącej przestrzeni zamieszkania, w związku z planowaną modernizacją układu komunikacyjnego,
- zagrożenie niektórych istniejących zbiorowisk roślinnych, w tym obejmujących stanowiska roślin chronionych,
- utrzymanie właściwych warunków środowiskowych Uzdrowiska Swoszowice oraz ochrony złoża wód leczniczych.

Dwa pierwsze zagadnienia przedstawiono i omówiono w dalszej części opracowania.

Odnośnie ochrony złoża wód leczniczych, na obszarze opracowania znajdują się główne obszary o kluczowym znaczeniu w roli ochrony tego złoża, wyznaczone na podstawie dokumentacji hydrogeologicznej, przyjętej zawiadomieniem Ministra Środowiska, znak DG/kdh-479-6542-7/7012/05/119 z dnia 21.09.2005 r.

Przeciwdziałając zagrożeniu ze strony postępującego zainwestowania dla złoża wód leczniczych w zapisach projektu planu wykluczono dalsze inwestowanie w obszarze zasilania zbiornika wód leczniczych oraz znacznie ograniczono gęstość zabudowy w obszarach zagrożenia jakości wód leczniczych i obszarze spływu wód pierwszego poziomu wodonośnego do obszarów zasilania zbiornika wód leczniczych. W wymienionych ostatnich dwóch obszarach ustalono bardzo wysoki wskaźnik procentowego udziału terenów biologicznie czynnych w terenach przeznaczonych pod zabudowę, wynoszący 75% powierzchni działki budowlanej. Jednocześnie ustalono bardzo niski wskaźnik wielkości powierzchni zabudowy na działce budowlanej – wynoszący 0,15.

Przyjęcie zasady znacznego ograniczenia zainwestowania w obszarach ochrony złoża wód leczniczych oraz ustalenia „wyśrubowanych” wskaźników na tych obszarach sta-

nowi szansę zachowania właściwych warunków środowiskowych dla ochrony złoża wód leczniczych.

3 INFORMACJA O ZAWARTOŚCI, GŁÓWNYCH CELACH PROJEKTOWANEGO DOKUMENTU ORAZ JEGO POWIĄZANIACH Z INNYMI DOKUMENTAMI

3.1 STRUKTURA DOKUMENTU

Ustalenia planu zostały sformułowane w trzech rozdziałach. W niniejszym opracowaniu omówiono dwa pierwsze. Ostatni, trzeci zawiera przepisy końcowe, które nie odnoszą się do możliwych oddziaływań ustaleń planu na środowisko. Kolejnymi opisanymi rozdziałami dokumentu (do których odnosi się całość opracowania) są:

- Rozdział 1 – „Przepisy ogólne”, zawierający:
 1. informacje o dokumencie,
 2. definicje terminów i pojęć, zastosowane w treści ustaleń,
 3. listę wraz z nazewnictwem terenów o wyznaczonej planem funkcji lokowanych w obszarze planu,
 4. opis dodatkowych oznaczeń planu, czyli wydzielonych stref o określonych zasadach zagospodarowania,
 5. opis zasad:
 - a. ochrony i kształtowania ładu przestrzennego,
 - b. ochrony środowiska, przyrody i krajobrazu kulturowego,
 - c. ochrony funkcji uzdrowiskowych obszaru,
 - d. ochrony obiektów środowiska kulturowego (w warunkach lokalnych – stanowisk archeologicznych,
 - e. obsługi komunikacyjnej obszaru,
 - f. rozbudowy i budowy infrastruktury technicznej.
- Rozdział 2 – „Przepisy szczegółowe w zakresie ustalenia przeznaczenia terenów oraz określenia sposobu ich zagospodarowania i warunków zabudowy”, w którym zawarto i opisano:
 1. przeznaczenie terenów,
 2. ustalenia szczegółowe dla zagospodarowania wyznaczonych planem terenów,
 3. zasady ich zagospodarowania.

- Rozdział 3 – zawiera przepisy końcowe łącznie z delegacją wykonania.

3.2 PRZEZNACZENIE TERENÓW

Pod względem funkcjonalnym plan przewiduje przeznaczenie terenów pod następujące rodzaje użytkowania (podano symbol oznaczenia na rysunku planu i zastosowane nazewnictwo).

MN(Z) - tereny zabudowy mieszkaniowej jednorodzinnej istniejącej na obszarze zasilania zbiornika wód leczniczych

MN(S) – tereny zabudowy mieszkaniowej jednorodzinnej na obszarze potencjalnego zagrożenia jakości wód leczniczych oraz na obszarze spływu wód pierwszego poziomu wodonośnego do obszarów zasilania zbiornika wód leczniczych

Przeznaczenie dopuszczalne: usługi publiczne – w istniejącej zabudowie, podstawowe usługi komercyjne, inwestycje liniowe infrastruktury technicznej.

MN – tereny zabudowy mieszkaniowej jednorodzinnej

Przeznaczenie dopuszczalne: zabudowa usługowa, tereny sportu i rekreacji, zieleń urządzonej, dojazdy niewydzielone, miejsca postojowe dla samochodów, ścieżki rowerowe, ciągi piesze, tereny i obiekty infrastruktury technicznej, związane z obsługą wyznaczonych terenów budowlanych.

MN(D) - tereny zabudowy mieszkaniowej rezydencjalnej znajdującej się w gminnej ewidencji zabytków

Przeznaczenie dopuszczalne: usługi publiczne i komercyjne

Up – tereny zabudowy usługowej z zakresu usług publicznych

Przeznaczenie dopuszczalne: możliwość utrzymania istniejącej funkcji mieszkaniowej w terenie 2Up

U – tereny zabudowy usługowej z zakresu usług komercyjnych

Przeznaczenie dopuszczalne: usługi publiczne

US – teren sportu i rekreacji

Przeznaczenie dopuszczalne: nie przewiduje się.

ZP – tereny publicznej zieleni urządzonej

Przeznaczenie dopuszczalne: ciągi piesze, ścieżki rowerowe, obiekty małej architektury i infrastruktury technicznej

ZP(F) – teren zieleni urządzonej – fortecznej

Przeznaczenie dopuszczalne: ciągi piesze, ścieżki rowerowe, obiekty małej architektury.

ZI – tereny zieleni izolacyjnej

Przeznaczenie dopuszczalne: dojazdy niewydzielone, sieci i urządzenia infrastruktury technicznej.

ZP(P) – tereny wydzielonej prywatnej zieleni parkowej

Przeznaczenie dopuszczalne: nie przewiduje się.

R – tereny rolnicze

R/RM – tereny rolnicze wraz z zabudową zagrodową w gospodarstwach rolnych

R(Z) – tereny rolnicze, w szczególności w postaci zieleni stanowiącej zadrzewienia i zakrzewienia śródpolne oraz trwałych użytków zielonych

ZL – tereny lasu

ZLz – teren gruntów do zalesienia

KDZ – tereny ulic zbiorczych (klasy Z)

KDL – tereny ulic lokalnych (klasy L)

KDD – tereny ulic dojazdowych (klasy D)

KDX – tereny wydzielonych ciągów pieszo-jezdnym

3.3 INNE USTALENIA PLANU ZWIĄZANE Z DYSPOZYCJĄ PRZESTRZENIĄ

Poza delimitacją przestrzenną terenów o określonym przeznaczeniu na rysunku planu oznaczono inne elementy ustaleń planu wynikające z przepisów odrębnych oraz dokumentów polityki przestrzennej przyjętych dla obszaru gminy, dla których plan ustala zasady zagospodarowania, ich ograniczenia i zasady ochrony. Są to:

1. przebieg ważniejszych ciągów pieszych nie wydzielonych na rysunku planu,
2. nieprzekraczalne linie zabudowy,
3. granice archeologicznej strefy ochrony konserwatorskiej,
4. tereny o spadkach powyżej 20% w obszarach przeznaczonych pod zainwestowanie,
5. tereny zagrożone osuwaniem się mas ziemnych, w tym: osuwiska, obszary spełzania okryw lessowych i zwietrzelinowych oraz teren zalecony do wyłączenia z zabudowy, według ekspertyzy geotechnicznej opracowanej w 2008 roku przez firmę „Geotester”.

3.4 ELEMENTY INFORMACYJNE

W planie umieszczone zostały również elementy, które nie funkcjonują jako obowiązujące ustalenia planu a stanowią projekcję obowiązujących w obszarze planu przepisów ustanowionych na podstawie obowiązującego prawa. Są to:

1. granica strefy ochronnej „B” Uzdrowiska Swoszowice,
2. granica strefy ochronnej „C” Uzdrowiska Swoszowice,
3. granica obszaru i terenu górniczego „Swoszowice”,
4. granice obszarów zasilania zbiornika wód leczniczych,
5. granica obszaru potencjalnego zagrożenia jakości wód leczniczych,
6. granica obszaru spływu wód pierwszego poziomu wodonośnego do obszarów zasilania,
7. granica strefy uciążliwości w obszarze ponadnormatywnego oddziaływania autostrady A-4 na środowisko,
8. granica zewnętrzna obszaru ograniczonego użytkowania dla autostrady A-4 na odcinku w km 420 + 000 ÷ 424 + 000,
9. obiekt wpisany do rejestru zabytków - zespół dworsko – parkowy Szarskich w Swoszowicach,
10. obiekty znajdujące się w gminnej ewidencji zabytków: fort 51 „Swoszowice”, wraz z zielenią forteczną, zespół dworsko – parkowy Tischlerów w Swoszowicach, zespół dworsko – parkowy Węglarskich w Swoszowicach, budynek szkoły podstawowej nr 43, figura Matki Boskiej, figura Matki Boskiej z Dzieciątkiem,

11. stanowiska archeologiczne znajdujące się w ewidencji stanowisk archeologicznych Wojewódzkiego Urzędu Ochrony Zabytków w Krakowie,
12. przebieg szlaku „Twierdzy Kraków”.

Jako informacyjna treść rysunku planu wyznaczono:

1. granica strefy ochronnej przed zanieczyszczeniem wód zbiornika jurajskiego w obrębie Zrębu Kurdwanowa,
2. granica obszaru GZWP 451 – Piaski Bogucickie,
3. granica projektowanej strefy ochronnej GZWP 451.

3.5 DEFINICJE TERMINÓW I POJĘĆ

W sferze pojęć (związanych z możliwymi, a ocenianymi skutkami ustaleń planu) ustalenia zawierają następujące definicje:

1. usługi publiczne – usługi służące realizacji celu publicznego, w rozumieniu przepisów odrębnych, głównie z zakresu oświaty i wychowania, ochrony zdrowia i opieki społecznej, kultury, łączności i administracji publicznej,
2. Podstawowe usługi komercyjne – usługi służące zaspokajaniu bieżących potrzeb mieszkańców, z zakresu:
 - a. handlu, z wykluczeniem obiektów handlowych o powierzchni sprzedaży powyżej 200 m²,
 - b. gastronomii,
 - c. rzemiosła, z wykluczeniem obiektów rzemiosła produkcyjnego oraz związanego z obsługą motoryzacji,
 - d. komercyjnych usług zdrowotnych, z wykluczeniem obiektów o powierzchni powyżej 200m²,
 - e. świadczenia pracy intelektualnej,
3. Usługi komercyjne – należy przez to rozumieć usługi służące zaspokajaniu bieżących potrzeb mieszkańców na poziomie lokalnym, z zakresu:
 - a. handlu, z wykluczeniem obiektów handlowych o powierzchni sprzedaży powyżej 400 m²,
 - b. innej działalności usługowej, z wykluczeniem inwestycji zaliczonych do przedsięwzięć mogących znacząco oddziaływać na środowisko, w rozumieniu przepisów odrębnych,
4. Powierzchnia terenów zieleni na działce budowlanej – należy przez to rozumieć powierzchnię gruntu rodzimego tej działki pokrytą kwiatami, trawą, krzewami lub drzewami.

5. Wskaźnik wielkości powierzchni zabudowy na działce budowlanej – należy przez to rozumieć wyrażony liczbowo stosunek sumy powierzchni zabudowy wszystkich budynków na działce budowlanej, zarówno istniejących jak i nowo projektowanych, do jej całkowitej powierzchni mieszczącej się w granicach terenów przeznaczonych w planie pod zabudowę,
6. Nieprzekraczalna linia zabudowy – należy przez to rozumieć linię, poza którą nie można wyjść z obrysem rzutu budynku w projekcie zagospodarowania działki lub terenu,
7. Dojazd niewydzielony – należy przez to rozumieć nie wyznaczone na rysunku planu, zarówno istniejące jak i nowo projektowane ciągi komunikacyjne, niezbędne dla obsługi komunikacyjnej działek budowlanych i obiektów, w tym ciągi jezdne i pieszojezdne, a także ustanowione służebności drogowe.

3.6 USTALENIA OBOWIĄZUJĄCE NA CAŁYM OBSZARZE PLANU

Ustalenia planu odnoszące się do całej przestrzeni objętej planem, wynikające z przepisów obowiązującego prawa, założeń polityki rozwoju gminy i szeroko pojętych uwarunkowań odnoszących się do zasad:

1. ochrony i kształtowania ładu przestrzennego oraz kształtowania przestrzeni publicznych,
2. ochrony środowiska, przyrody i krajobrazu,
3. ochrony funkcji lecznictwa uzdrowiskowego,
4. ochrony zasobów wód zwykłych,
5. ochrony obszaru objętego planem przed oddziaływaniem autostrady,
6. ochrony obiektów środowiska kulturowego występujących w obszarze objętym planem,
7. obsługi komunikacyjnej i infrastruktury technicznej.

3.7 PRZEZNACZENIE TERENÓW I ZASADY ICH ZAGOSPODAROWANIA

Ustalenia dotyczące przeznaczenia terenów (przeznaczenia podstawowego i przeznaczenia dopuszczalnego) zawiera Rozdział 2. Obok ustaleń dotyczących przeznaczenia terenu ustalenia określają szczególne, indywidualne dla funkcji zasady zagospodarowania.

3.8 CELE SPORZĄDZENIA DOKUMENTU

Jako podstawowy cel planu przyjęto potrzebę porządkowania przestrzeni przez ustanowienie regulacji prawnych zapewniających możliwość kształtowania środowiska mieszkaniowego, zintegrowanego z ochroną istniejących walorów przyrodniczych i wartości kulturowych. Plan określa zasady równoważenia rozwoju w obszarze obejmującym tereny o wysokich wartościach przyrodniczych, kulturowych i krajobrazowych, ze szczególnym uwzględnieniem uwarunkowań związanych z realizacją ochrony uzdrowskiej, w tym ochrony złożeń wód leczniczych.

Ponieważ obszar planu w przeważającej części leży w obrębie wyznaczonej strefy „C” ochrony uzdrowskiej oraz w obszarze górniczym „Swoszowice”, utworzonym dla eksploatacji wód leczniczych ze złoża „Swoszowice”, plan, którego dotyczy niniejsze opracowanie jest spełnieniem wymogów:

1. art. 53 ust. 1 Ustawy z dnia 4 lutego 1994 r. Prawo geologiczne i górnicze (Dz. U. z 2005 r. Nr 228 poz. 1947), w którym ustawodawca nakłada obowiązek sporządzania miejscowego planu zagospodarowania przestrzennego dla terenu górniczego.
2. Art. 38 ust. 2 Ustawy z dnia 28 lipca 2005 r. o lecznictwie uzdrowskim, uzdrowskich i obszarach ochrony uzdrowskiej oraz o gminach uzdrowskich (Dz. U. z 2.10.2005 r., nr 167 poz. 1399), w której nałożono obowiązek sporządzenia miejscowego planu zagospodarowania przestrzennego, (plan sporządza gmina, która uzyskała status uzdrowska) oraz określono wymagania dotyczące zagospodarowania poszczególnych stref ochrony uzdrowskiej, w tym czynności zabronione w tych strefach.

3.9 POWIĄZANIA PROJEKTOWANEGO DOKUMENTU Z INNYMI DOKUMENTAMI

Projekt planu uwzględnia ustalenia, postulaty i projekty przedsięwzięć i zadań zawartych w:

1. Studium uwarunkowań i kierunków zagospodarowania przestrzennego Miasta Krakowa.
2. Opracowaniach branżowych sporządzonych dla potrzeb ochrony złożeń wód leczniczych i ochrony uzdrowskiej.

W sferze ustaleń zasad zagospodarowania i wykorzystania terenu plan realizuje politykę sformułowaną w „Studium uwarunkowań i kierunków zagospodarowania przestrzennego Miasta Krakowa” (Uchwała nr XII/87/03 Rady Miasta Krakowa z dnia 16 kwietnia 2003 r.).

Według studium „...Głównym zadaniem w zakresie ochrony wód leczniczych jest:

1. *wdrażanie zasad ochrony na obszarach leżących w wyznaczonych strefach (ochrony uzdrowiskowej),*
2. *objęcie terenu górniczego Swoszowice ... miejscowymi planami zagospodarowania przestrzennego, których ustalenia zapewnią:*
 - a. *wdrażanie zasad ochrony na obszarach leżących w zaprojektowanych lub ustanowionych strefach ochronnych ujęć wód leczniczych, terenach ochrony uzdrowiskowej i obszarach górniczych Swoszowice ... ,*
 - b. *minimalizację konfliktów między funkcjami mieszkaniowymi i usługowymi,*
 - c. *ograniczenie zagrożeń ilości i jakości zasobów wód leczniczych spowodowanych wykorzystaniem i zainwestowaniem terenu,*
 - d. *wysoki udział terenów zieleni,*
 - e. *kształtowanie wysokich walorów krajobrazowo - estetycznych,*
3. *stosowanie rozwiązań technicznych tras i obiektów drogowych zabezpieczających przed powstawaniem zagrożeń wód leczniczych,*
4. *wzrost zalesień w oparciu o opracowanie dla terenu górniczego Swoszowice projektu regulacji granicy rolno - leśnej z uwzględnieniem potrzeb wynikających z ochrony wód leczniczych i rozwoju funkcji uzdrowiskowych. ...”*

4 ANALIZA USTALEŃ PROJEKTU PLANU (PROJEKTU UCHWAŁY)

Kursywą (pogrubienie) oznaczono cytaty z projektu uchwały – ustaleń planu. Czcionką prostą oznaczono komentarze umieszczone niejako *ad vocem*.

4.1 USTALENIA OGÓLNE PLANU

4.1.1 Zasady ochrony i kształtowania ładu przestrzennego

- 5.1. ***Określa się tereny tworzące strukturę przestrzeni publicznej na obszarze objętym planem:***
 - ***tereny zabudowy usługowej z zakresu usług publicznych, oznaczone symbolem literowym Up,***
 - ***tereny zabudowy usługowej z zakresu usług komercyjnych, oznaczone symbolem literowym U,***
 - ***teren sportu i rekreacji, oznaczony symbolem 1US,***
 - ***tereny publicznej zieleni urządzonej, oznaczone symbolem literowym ZP,***

- **teren zieleni urządzonej – fortecznej, oznaczony symbolem 1ZP(F),**
- **tereny dróg publicznych oraz innych wydzielonych ciągów i urządzeń komunikacji publicznej, oznaczone symbolami literowymi KDZ, KDL, KDD i KDX.**

Zapis definiuje przestrzeń publiczną na obszarze objętym planem.

5.2.3.¹ Zakazuje się na obszarze objętym planem lokalizacji budynków wielorodzinnych, w rozumieniu przepisów prawa budowlanego.

Zapis planu zmierzający do ochrony przestrzeni uzdrowiskowej obszaru – cel zachowanie „podmiejskiego” charakteru zabudowy. Zapis zgodny ze statutem uzdrowiska.

5.2.6. Zakazuje się grodzenia nieruchomości od strony przestrzeni publicznej wyznaczonych dróg publicznych oraz innych wydzielonych ciągów i urządzeń komunikacji publicznej na linii położonej bliżej jezdnia niż przebiega linia rozgraniczająca teren przeznaczony pod komunikację, wyznaczona na rysunku planu.

Korzystne ustalenie planu. Stwarza możliwość prowadzenia ciągów infrastruktury w obrębie pasów drogowych, przy ograniczeniu ingerencji w zagospodarowane części działek a tym samym ograniczając możliwość powstania konfliktów na tym tle.

5.2.7. Zakazuje się grodzenia nieruchomości przy ciekach wodnych w odległości do 1,5 m od górnej krawędzi skarpy brzegowej, o ile inne ustalenia planu nie stanowią inaczej.

6.1.11. Zakazuje się w terenach przeznaczonych pod zabudowę lokalizowania budynków przy ciekach wodnych w odległości mniejszej niż 15 m od górnej krawędzi skarpy brzegowej oraz przy rowach w odległości mniejszej niż 5m od krawędzi rowu, o ile inne ustalenia planu nie stanowią inaczej.

Zapisy te dotyczą ograniczeń zagospodarowania i zainwestowania terenów przywodnych. Zakaz grodzenia nieruchomości w odległości do 1,5 m od górnej krawędzi skarpy brzegowej jest powtórzeniem zapisu art. 28.1 Ustawy z dnia z dnia 18 lipca 2001 r. Prawo wodne (tekst jednolity: Dz. U. z 2005 r. Nr 239, poz. 2019, z późn. zmianami). Dotyczy zatem wszystkich cieków wodnych znajdujących się w obszarze planu.

Zapis dotyczący zachowania minimalnej odległości zabudowy od cieków (15 m) jest realizacją organów opiniujących. Odnosi się z jednej strony do kwestii możliwego dostępu do cieku – dla konserwacji, jak i ochrony mienia – działania związane z ochroną przeciwpowodziową, zapewnienie stabilności brzegów i budowli w ich pobliżu zlokalizowanych.

¹ x.x.x.x. oznacza: paragraf.ustęp.punkt.podpunkt

5.2.8. W sposobie kształtowania systemu zieleni osiedlowej wzdłuż publicznej przestrzeni wyznaczonych ulic, należy stosować zasadę polegającą na lokalizacji zieleni wysokiej na tych częściach działek budowlanych, które bezpośrednio sąsiadują z ulicą.

Korzystny zapis planu zmierzający (pośrednio) do wykształcenia zieleni izolacyjnej od szlaków komunikacyjnych, chroniącej (choć w ograniczonym zakresie) zabudowę mieszkaniową przed oddziaływaniami komunikacyjnymi.

5.2.9. Zakazuje się lokalizacji urządzeń reklamowych w publicznej przestrzeni ulic wyznaczonych liniami rozgraniczającymi na rysunku planu.

Korzystny zapis planu – ochrona krajobrazu. Nie odnosi się jednak do terenów we władaniu osób fizycznych lub osób prawnych. Do kwestii tej nie odnoszą się również zapisy statutu uzdrowiska. Tymczasem wydaje się, że dla zachowania „uzdrowskiego” charakteru obszaru należałoby wykluczyć możliwość lokowania reklam, w szczególności reklam wielkopowierzchniowych. Sytuowanie tych ostatnich powinno być również obwarowane zapisem wykluczającym możliwość ich sytuowania w taki sposób, że mogą się one przyczynić do pogorszenia klimatu akustycznego w terenach mieszkaniowych (powierzchnia odbijająca).

5.2.10. W terenach przyległych do autostrady A-4, odległość obiektów budowlanych, w tym urządzeń reklamowych, regulują przepisy odrębne, przy czym, zakazuje się lokalizacji reklam w odległości od krawędzi jezdni autostrady bliższej niż:

- **30 m dla reklam nieoświetlonych,**
- **100 m dla reklam oświetlonych.**

Zapis związany z ochroną bezpieczeństwa ruchu.

4.1.2 Zasady ochrony środowiska, przyrody i krajobrazu

6.1.3. Zakazuje się w terenach zabudowy mieszkaniowej lokalizacji inwestycji z zakresu przeznaczenia uzupełniającego, których oddziaływanie na środowisko, przekraczające poziom dopuszczalny, mogłoby sięgać poza granice terenu, do którego inwestor przedsięwzięcia ma tytuł prawny, powodując obniżenie wymaganych przepisami odrębnymi poziomów w zakresie standardów środowiskowych właściwych dla zabudowy mieszkaniowej.

Ustalenie realizuje zapis art. 144.1 Ustawy z dnia 27 kwietnia 2001 r. Prawo ochrony środowiska (tekst jednolity: Dz. U. z 2006 r. Nr 129, poz. 902 z późn. zmianami).

6.1.5. Zakazuje się lokalizacji zabudowy bez równoczesnego rozwiązania problemów infrastruktury technicznej, zwłaszcza w zakresie dotyczącym odprowadzenia ścieków sanitarnych i zaopatrzenia w wodę, z zastrzeżeniem pkt 6.

6.1.6. Dopuszcza się tymczasowo, w terenach przeznaczonych pod zainwestowanie nie objętych jeszcze systemem kanalizacji sanitarnej, z wyjątkiem terenów położonych na obszarach ochrony złoża wód leczniczych, o których mowa w §3 pkt 13, do czasu zrealizowania tej kanalizacji, rozwiązanie w zakresie odprowadzenia ścieków sanitarnych, polegające na zastosowaniu szczelnych, bezodpływowych zbiorników na nieczystości ciekłe, opróżnianych okresowo, z zachowaniem wymagań przepisów odrębnych,

W zapisie zawarto zakaz, którego celem jest dążenie do zapewnienia jakości wód powierzchniowych i podziemnych a także ochrony gruntów przed zanieczyszczeniem ściekami komunalnymi. Jednocześnie dopuszczono tymczasowe rozwiązanie w zakresie odprowadzania ścieków sanitarnych jednak, zgodnie ze statutem uzdrowiska, poza obszarami ochrony złoża wód leczniczych.

6.1.7. Wody opadowe i roztopowe z powierzchni ulic i innych nawierzchni utwardzonych należy odprowadzić do kanalizacji opadowej bądź do wód powierzchniowych, z nakazem podczyszczenia ścieków opadowych spływających z terenów potencjalnie zanieczyszczonych, przed ich odprowadzeniem do wód, zgodnie z obowiązującymi w tym zakresie przepisami odrębnymi, z zastrzeżeniem pkt 8.

6.1.8 Dopuszcza się i zaleca, w szczególności w terenach oznaczonych symbolami literowymi MN(Z) i MN(S), zagospodarowanie i retencjonowanie czystych wód opadowych, w tym wód opadowych z dachów, na terenie działki budowlanej, pod warunkiem nie naruszania stanu wody na gruncie ze szkodą dla gruntów sąsiednich i zapewnienia ochrony wód zgodnie z wymaganiami przepisów odrębnych,

Pierwszy zapis ustaleń odnosi się do par.19.1.1 Rozporządzenia Ministra Środowiska z dnia 24 lipca 2006 r. w sprawie warunków, jakie należy spełnić przy wprowadzaniu ścieków do wód lub do ziemi, oraz w sprawie substancji szczególnie szkodliwych dla środowiska wodnego (Dz. U. Nr 137, poz. 984). Zaostrza jednak wymagania jaki stanowi w odniesieniu do wód opadowych odprowadzanych z powierzchni komunikacyjnych cytowane rozporządzenie. Rozszerza również jego zakres działania na inne powierzchnie utwardzone, niekoniecznie przeznaczone dla ruchu kołowego. Ze względu na charakter obszaru – obszar ochrony uzdrowiskowej, w którym znajduje się teren, którego plan dotyczy zapis planu należy uznać za celowy.

Drugi zapis ma na celu stworzenie lepszych warunków zasilania złoża wód leczniczych.

6.1.9. Nakazuje się utrzymanie i konserwację oraz zapewnienie ciągłości i swobody przepływu istniejących cieków wodnych i rowów, stanowiących na obszarze

objętym planem podstawowe elementy systemu odwodnienia tego obszaru, a także utrzymanie innych wód powierzchniowych, w tym stawów i oczek wodnych, z obowiązkiem stosowania obudowy biologicznej tych wód, poprzez wytworzenie zieleni przywodnej, z dopuszczeniem stosowania technicznej zabudowy cieków wyłącznie na tych odcinkach cieków, które przebiegają przez tereny zabudowy oraz w sąsiedztwie obiektów komunikacyjnych, o ile inne ustalenia planu nie stanowią inaczej.

Zapis planu zmierzający do ochrony istniejącej sieci wodnej obszaru. Zapis nie reguluje kwestii stosowania metod nie odnosząc się do możliwości zastosowania metody utrzymania i konserwacji. Szczególnie ta ostatnia najczęściej wiąże się z zastosowaniem obudowy technicznej, której jedyną cechą jest pozbawienie koryta potoku lub rzeki i ich otoczenia „naturalnego” charakteru, prowadząc do eliminacji siedlisk wodnych i przywodnych. Taka możliwość winna być wyeliminowana przez ustalenia planu.

6.1.12. W sposobie zagospodarowania terenów należy uwzględnić, przy zachowaniu przepisów odrębnych, istniejące zbiorowiska roślinne obejmujące stanowiska chronionych gatunków roślin oraz miejsca rozrodu zwierząt, poprzez zachowanie w stanie naturalnym, jako powierzchnia terenu biologicznie czynna, tych rejonów, na których te stanowiska występują.

Zapis odnosi się do powstałej pod koniec 2007 roku mapy roślinności rzeczywistej miasta Krakowa. Problem omówiono szerzej w dalszej części opracowania.

6.1.13. W sposobie zagospodarowania działki lub terenu należy, przy lokalizacji inwestycji budowlanych, uwzględnić istniejące drzewa, na zasadach przepisów odrębnych.

Zapis planu, którego celem jest zachowanie istniejącej zieleni ogrodów przydomowych. Jest to rozwiązanie korzystne i celowe dla zachowania i tworzenia charakteru uzdrowskiego (krajobraz), przy tym sprzyjające zachowaniu powierzchni biologicznie czynnej.

6.1.14. Zdewastowanym obszarom położonym poza terenami przeznaczonymi pod budynki, komunikację i urządzenia terenowe o utwardzonej nawierzchni, należy przywrócić funkcję terenów biologicznie czynnych.

Zapis zawiera nakaz rekultywacji i zagospodarowania (jako powierzchni biologicznie czynnych) terenów przekształconych w działalności inwestycyjnej.

6.1.15. W terenach znajdujących się w zasięgu określonych na rysunku planu: 4

- **granicy strefy uciążliwości w obszarze ponadnormatywnego oddziaływania autostrady A-4 na środowisko, o której mowa w §9 ust. 1 pkt 1,**
- **granicy zewnętrznej obszaru ograniczonego użytkowania dla autostrady A-4 na odcinku w km 420 + 000 ÷ 424 + 000, o której mowa w §9 ust. 1 pkt 2,**

Zapis odnoszący się do wymagań związanych z ochroną obszaru objętego planem przed uciążliwością autostrady A-4.

6.1.16. Zaspokojenie potrzeb grzewczych i innych potrzeb energetycznych, związanych z zainwestowaniem obszaru objętego planem, należy rozwiązać poprzez zastosowanie paliw ekologicznie czystych takich jak paliwo gazowe czy lekki olej opałowy, albo w oparciu o energię elektryczną lub odnawialne źródła energii, takie jak energia słoneczna, z dopuszczeniem innych paliw, których metody spalania gwarantują dotrzymanie poziomów zanieczyszczeń określonych przepisami odrębnymi, z zakazem stosowania w nowych obiektach paliw stałych jako podstawowego źródła ciepła.

W ustaleniach w ten sposób zaznaczono dążenie do zmniejszenia emisji zanieczyszczeń powietrza atmosferycznego ze źródeł lokalnych. Ustalenie to pozostaje jednak poza możliwościami stanowienia planu zagospodarowania przestrzennego.

6.1.17. Odpady komunalne i inne odpady należy gromadzić i usuwać na zasadach określonych przepisami odrębnymi, w systemie zorganizowanym obowiązującym na obszarze miasta, przy zastosowaniu w szerokim zakresie selektywnej zbiórki odpadów.

Również i to ustalenie planu, jakkolwiek wyrażające politykę prowadzoną przez samorząd (wyrażoną w innych przepisach prawa ogólnego i lokalnego) pozostaje poza sferą stanowienia planu.

4.1.3 Realizacja postanowień art. 114 Ustawy Prawo ochrony środowiska

6.2. Wskazuje się, które z wyznaczonych na rysunku planu terenów odpowiadają poszczególnym rodzajom terenów określonych w przepisach ustawy prawo ochrony środowiska, zróżnicowanym pod względem dopuszczalnego poziomu hałasu w środowisku:

6.2.1. Tereny zabudowy mieszkaniowej jednorodzinnej, wyznaczone na rysunku planu pod symbolami 1MN(Z) do 8MN(Z), 1MN(S) do 22 MN(S), 1MN do 34MN oraz 1MN(D) i 2MN(D) – odpowiadają rodzajowi terenów przeznaczonych „pod zabudowę mieszkaniową”,

6.2.2. Tereny zabudowy usługowej z zakresu usług publicznych, wyznaczone na rysunku planu pod symbolami 1Up do 3Up – odpowiadają rodzajowi terenów przeznaczonych „pod budynki związane ze stałym lub czasowym pobytem dzieci i młodzieży”,

6.2.3. Teren sportu i rekreacji, wyznaczony na rysunku planu pod symbolem 1US, a także tereny publicznej zieleni urządzonej, wyznaczone na rysunku planu pod symbolami 7ZP i 8ZP oraz teren zieleni urządzonej – fortecznej, wyznaczony na rysunku planu symbolem 1ZP(F) – odpowiadają rodzajowi terenów przeznaczonych „na cele rekreacyjno – wypoczynkowe”.

Zapis realizuje postanowienia art. 114 Ustawy Prawo ochrony środowiska. Przy czym przy zaliczeniu poszczególnych terenów wyznaczonych planem do kategorii ochronności zastosowano kategoryzację zawartą w art. 113 Ustawy Prawo ochrony środowiska:

Art. 113. 1. Minister właściwy do spraw środowiska, w porozumieniu z ministrem właściwym do spraw zdrowia, określi, w drodze rozporządzenia, dopuszczalne poziomy hałas w środowisku.

2. W rozporządzeniu, o którym mowa w ust. 1, zostaną ustalone:

1) zróżnicowane dopuszczalne poziomy hałas określone wskaźnikami hałasu L_{DWN} , L_N , $L_{Aeq D}$ i $L_{Aeq N}$ dla następujących rodzajów terenów przeznaczonych:

- a) pod zabudowę mieszkaniową,*
- b) pod szpitale i domy opieki społecznej,*
- c) pod budynki związane ze stałym lub czasowym pobytem dzieci i młodzieży,*
- d) na cele uzdrowiskowe,*
- e) na cele rekreacyjno-wypoczynkowe,*
- f) na cele mieszkaniowo-usługowe; ...*

Tymczasem w rozporządzeniu Ministra Środowiska z dnia 14 czerwca 2007 r. w sprawie dopuszczalnych poziomów hałasu w środowisku (Dz. U. Nr 120, poz. 826), w załączniku, w tabeli 1 (dopuszczalne poziomy hałasu w środowisku powodowanego przez poszczególne grupy źródeł hałasu, z wyłączeniem hałasu powodowanego przez starty, lądowania i przeloty statków powietrznych oraz linie elektroenergetyczne, wyrażone wskaźnikami $L_{Aeq D}$ i $L_{Aeq N}$, które to wskaźniki mają zastosowanie do ustalania i kontroli warunków korzystania ze środowiska, w odniesieniu do jednej doby) w odniesieniu do obszaru planu kategoryzowane są tereny przedstawione w tabeli 1, poniżej.

Tab.1. Dopuszczalne poziomy hałas w środowisku (wyciąg z cytowanej wyżej tabeli z załącznika do rozporządzenia).

Lp.	Rodzaj terenu	Dopuszczalny poziom hałasu w [dB]	
		Drogi lub linie kolejowe	Pozostałe obiekty i działalność będąca źródłem hałasu

		$L_{Aeq D}$ przedział czasu odniesienia rów- ny 16 godzinom	$L_{Aeq N}$ przedział czasu odniesienia rów- ny 8 godzinom	$L_{Aeq D}$ przedział czasu odniesienia rów- ny 8 najmniej korzystnym go- dzinom dnia kole- jno po sobie następującym	$L_{Aeq N}$ przedział czasu odniesienia rów- ny 1 najmniej korzystnej godzi- nie nocy
2	a) Tereny zabudowy miesz- kaniowej jednorodzinnej b) Tereny zabudowy związa- nej ze stałym lub czasowym pobytem dzieci i młodzieży	55	50	50	40
3	b) Tereny zabudowy zagro- dowej c) Tereny rekreacyjno- wypoczynkowe	60	50	55	45

Ponieważ dopuszczalny poziom dźwięku w każdej z kategorii jest różny proponuje się dokonanie korekty zapisu w następujący sposób:

- tereny zabudowy mieszkaniowej jednorodzinnej wyznaczone na rysunku planu pod symbolami literowymi MN, MN(S), MN(Z), MN(D) - kategoria 2a.,
- tereny zabudowy związanej ze stałym lub czasowym pobytem dzieci i młodzieży wyznaczone pod symbolem literowym Up – kategoria 2b.,
- tereny rekreacyjne i wypoczynkowe wyznaczone pod symbolami 1US, 7ZP, 8ZP - kategorii 3c.,

Proponuje się zaliczenie terenów oznaczonych symbolem R/RM do kategorii 3b.

4.1.4 Funkcje uzdrowiskowe – ochrona zbiornika wód mineralnych

7.1. W zakresie warunków ochrony i rozwoju funkcji lecznictwa uzdrowiskowego oraz ochrony złoża wód leczniczych, określa się na rysunku planu, wyznaczone na podstawie przepisów odrębnych i innych dokumentów, granice:

7.1.1. Strefy ochronnej „B” Uzdrowiska Swoszowice,

7.1.2. Strefy ochronnej „C” Uzdrowiska Swoszowice,

7.1.3. Obszaru i terenu górniczego „Swoszowice”.

7.1.4. Obszaru zasilania zbiornika wód leczniczych,

7.1.5. Obszaru potencjalnego zagrożenia jakości wód leczniczych,

7.1.6. Obszaru spływu wód pierwszego poziomu wodonośnego do obszarów zasilania zbiornika wód leczniczych.

7.2. W strefach ochrony uzdrowiskowej, o których mowa w ust.1 pkt 1 i 2, obowiązują zakazy, nakazy, ograniczenia i dopuszczenia wynikające z przepisów odrębnych dotyczących lecznictwa uzdrowiskowego i uzdrowisk oraz ze statutu Osiedla Uzdrowisko Swoszowice.

7.3. W obszarach ochrony złoża wód leczniczych, o których mowa w ust.1 pkt 4, 5 i 6 obowiązują zakazy, nakazy, ograniczenia i dopuszczenia wynikające ze statutu Osiedla Uzdrowisko Swoszowice.

Zapis cytowany jest powołaniem się na przepisy Ustawy z dnia 28 lipca 2005 r. o lecznictwie uzdrowiskowym, uzdrowiskach i obszarach ochrony uzdrowiskowej oraz o gminach uzdrowiskowych (Dz.U. z 2005 r., nr 167, poz. 1399) oraz Statutu Uzdrowiska Swoszowice (Uchwała Rady Miasta Krakowa nr CXVII/1232/06 z dnia 27 września 2006 r.).

Zapis nawiązuje również do opracowania „Operat Uzdrowiska Swoszowice Gminy Miejskiej Kraków” (Zespół Usług Hydrogeologicznych s.c., Kraków, 2008). W cytowanym opracowaniu wyznaczono strefy ochrony jakości i ilości wód leczniczych, o których mowa w 7.1.4 do 7.1.6.

7.4. W obrębie obszaru i terenu górniczego „Swoszowice”, o którym mowa w ust. 1 pkt 3, utworzonego decyzją Ministra Ochrony Środowiska, Zasobów Naturalnych i Leśnictwa Nr 110/92 z dnia 28.12.1992 r., działalność wydobywcza może być prowadzona wyłącznie na podstawie obowiązujących w tym zakresie przepisów prawa – zasady eksploatacji wód leczniczych ze złoża „Swoszowice” regulują przepisy odrębne, zgodnie z którymi ruch zakładu górniczego może odbywać się w oparciu o aktualny plan ruchu sporządzany na podstawie warunków określonych w koncesji oraz w projekcie zagospodarowania złoża.

Zapis informacyjny o ustanowieniu obszaru i terenu górniczego oraz zasadach działania zakładu górniczego, które odbywa się według przepisów Ustawy z dnia 4 lutego 1994 r. Prawo geologiczne i górnicze (tekst jednolity: Dz. U. z 2005 r. Nr 228, poz. 1947z późn. zmianami).

4.1.5 Ochrona zasobów wód zwykłych.

W zakresie warunków ochrony zasobów wód zwykłych projekt planu w informacyjnej treści rysunku planu, określa granice:

- Strefy ochrony przed zanieczyszczeniem wód zbiornika jurajskiego w obrębie Zrębu Kurdwanowa,
- Obszaru GZWP 451 – Piaski Bogucickie,
- Projektowanej strefy ochronnej GZWP 451.

Zalegające w obszarze objętym planem w/w zbiorniki wód podziemnych zwykłych nie są udokumentowane odpowiednią decyzją administracyjną w oparciu o przepisy ustawy Prawo geologiczne i górnicze. Mimo to zbiorniki te wymagają ochrony przed zanieczyszczeniem.

W tej sytuacji prawnej proponuje się zmianę ustaleń projektu planu polegającą na ustanowieniu ochrony zbiorników przepisami prawa lokalnego, czyli planem, w sposób następujący:

Ust.1. W zakresie warunków ochrony zasobów wód zwykłych, określa się na rysunku planu, wyznaczone na podstawie innych dokumentów, granice:

- *Projektowanej strefy ochronnej ujęć wód zbiornika jurajskiego w obrębie Zrębu Kurdwanowa,*
- *Obszaru zalegania Głównego Zbiornika Wód Podziemnych nr 451 – Piaski Bogucickie,*
- *Projektowanej strefy ochronnej dla GZWP 451.*

Ust.2. Dla określonych w ust. 1 terenów stanowi się obszar ochronny podziemnych zbiorników wód zwykłych przed zanieczyszczeniem i wprowadza się zakazy: (tu wprowadzić zakazy nawiązujące do zapisów ustawy Prawo wodne w zakresie wyznaczania i warunków zagospodarowania stref ochrony ujęć wód)

- *Wprowadzania ścieków do wód lub do ziemi,*
- *Rolniczego wykorzystania ścieków,*
- *Przechowywania lub składowania odpadów promieniotwórczych,*
- *Stosowania nawozów oraz środków ochrony roślin,*
- *Wykonywania robót melioracyjnych oraz głębokich wykopów ziemnych,*
- *Lokalizowania zakładów przemysłowych oraz ferm chowu i hodowli zwierząt,*
- *Lokalizowania magazynów produktów ropopochodnych oraz innych substancji, a także rurociągów do ich transportu,*
- *Lokalizowania nowych ujęć wody,*
- *Grzebania padłych zwierząt,*
- *Wydobywania kopalin, z wyjątkiem wód leczniczych w ramach koncesji w obrębie obszaru i terenu górniczego „Swoszowice”.*

4.1.6 Regulacje planu związane z oddziaływaniami autostradowego obejścia Krakowa

9.1. W zakresie warunków ochrony obszaru objętego planem przed oddziaływaniem autostrady A-4 na środowisko, określa się na rysunku planu:

9.1.1. Granicę strefy uciążliwości w obszarze ponadnormatywnego oddziaływania autostrady A-4 na środowisko, ustaloną w Decyzji nr 1/98 Wojewody Krakowskiego z dnia 12.05.1998 r. o ustaleniu lokalizacji autostrady płatnej A-4 dla odcinków od ul. Kąpielowej do węzła „Wielicka” oraz w Decyzji Prezesa Urzędu Mieszkalnictwa i Rozwoju Miast z dnia 28.07.1998 r. – znak: GP1/A-4/19/EM-AŚ/98/331

9.1.2. Granicę zewnętrzną obszaru ograniczonego użytkowania dla autostrady A-4 na odcinku w km 420 + 000 ÷ 424 + 000, ustaloną w Rozporządzeniu Nr 20/2003 Wojewody Małopolskiego z dnia 28 czerwca 2003 r. w sprawie utworzenia obszaru ograniczonego użytkowania dla autostrady A-4 Południowe Obejście miasta Krakowa na odcinku w km 420 + 000 ÷ 424 + 000, odcinek: Węzeł Nowotarski ÷ potok Malinówka.

Zapis przywołuje decyzje administracyjne wydane dla przebiegu autostradowego obejścia miasta w ciągu drogi krajowej nr 4.

9.2. W strefie uciążliwości, o której mowa w ust. 1 pkt 1, należy zapewnić skuteczną ochronę istniejących i nowoprojektowanych obiektów przeznaczonych na stały pobyt ludzi przed szkodliwym wpływem autostrady, przez dotrzymanie obowiązujących normatywów oraz zastosowanie rozwiązań, środków i urządzeń technicznych pozwalających na maksymalną ochronę środowiska i zdrowia ludzi oraz uwzględnić warunki wynikające z potrzeb ochrony środowiska określone w decyzjach administracyjnych, o których mowa w ust.1 pkt 1.

9.3. Na obszarze ograniczonego użytkowania, o którym mowa w ust. 1 pkt 2, w tym na podobszarze uciążliwości akustycznej i zanieczyszczeń powietrza atmosferycznego, tj. w odległości większej niż 50 m od krawędzi jezdni autostrady do odległości wyznaczonej przez granicę zewnętrzną obszaru ograniczonego użytkowania, należy uwzględnić warunki wynikające z rozporządzenia, o którym mowa w ust.1 pkt 2.

Zapis planu przywołuje ustalenia cytowanych wyżej decyzji administracyjnych i określone w nich warunki dotyczące ochrony środowiska. Korzystnym rozwiązaniem planu, w zakresie dyspozycji przestrzennej jest wyznaczenie wzdłuż autostrady pasa zieleni izolacyjnej o funkcji ochronnej i krajobrazowej. Szerokość wyznaczonego pod zieleni jest zbliżona do szerokości strefy zagrożeń (z decyzji lokalizacyjnej) i podobszaru zagrożeń (wyznaczonego w rozporządzeniu ustanawiającym obszar ograniczonego użytkowania).

4.1.7 Ochrona dóbr kultury

W zapisie planu ochrona kultury realizowana jest przez ustalenia zawarte w paragrafie 10, gdzie obok listy obiektów objętych ochroną i stanowisk archeologicznych (przedstawionych na rysunku planu) podano zasady zagospodarowania, konserwacji i prowa-

dzenia prac w wymienionych obiektach lub terenach (stanowiska archeologiczne). Zapis realizuje przepisy Ustawy z dnia 15 lutego 1962 r. O ochronie dóbr kultury (tekst jednolity, Dz. U. z 1999 r. Nr 98 poz. 1150).

4.1.8 Rozwiązania komunikacyjne

11.1.2. W zakresie komunikacji indywidualnej sieć uliczną stanowią:

11.1.2.a. ulice zbiorcze - ul. Myślenicka, oznaczona symbolem 1KDZ do 4KDZ, ul. Sawiczewskich, oznaczona symbolem 5KDZ oraz planowana ul. Nowa Sławka, oznaczona symbolem 6KDZ,

11.1.2.b. dwie ulice lokalne, w tym:

- **ulica oznaczona symbolami 1KDL i 2 KDL, prowadzona w ciągu ulicy Borowinowej, z projektowanym przedłużeniem w kierunku wschodnim do ulicy Myślenickiej i dalej do planowanej ulicy Nowa Sławka, tzw. Trasy Tuchowskiej, rozprowadzająca ruch lokalny po północnej stronie obszaru Osiedla Uzdrowisko Swoszowice,**
- **ulica oznaczona symbolem 5KDL, podwiązująca wschodnią część ulicy oznaczonej symbolami 1KDL i 2KDL do ulic lokalnego układu komunikacyjnego znajdujących się po północnej stronie autostrady**

11.1.2.c. ulice dojazdowe, oznaczone symbolami literowymi KDD oraz wydzielone ciągi pieszo-jezdne, oznaczone symbolami literowymi KDX,

Zapis stanowiący realizację zamierzeń modernizacyjnych układu komunikacyjnego w obszarze uzdrowiska. Istotą tych zamierzeń ma być wyłączenie z ruchu części ulicy Kąpielowej na odcinku położonym w sąsiedztwie parku uzdrowiskowego i obiektów uzdrowiska. W takiej sytuacji funkcję ulicy Kąpielowej ma przejąć ulica Borowinowa i jej projektowany łącznik z ulicą Myślenicką (znajduje się w obszarze opisywanego planu). Kolejnym nowym elementem sieci drogowej obszaru ma być nowa ulica pomiędzy wymienionym łącznikiem a położoną po wschodniej stronie Trasą Tuchowską.

Zakładana zmiana układu komunikacyjnego w obrębie uzdrowiska będzie zmianą korzystną – wpłynie w istotny sposób na poprawę klimatu akustycznego w otoczeniu zakładu przyrodoleczniczego i w przyległym parku zdrojowym. Z drugiej strony zmiana ta wpłynie na istotne pogorszenie klimatu akustycznego w terenach zabudowy i terenach rekreacyjnych przyległych do alternatywnego ciągu komunikacyjnego. Szerzej zagadnienie omówiono w rozdziale dotyczącym prognozy oddziaływań komunikacyjnych.

4.1.9 Sieci infrastruktury technicznej

Istotnymi ustaleniami w tym zakresie są kwestie związane z sieciami zaopatrzenia w wodę i odprowadzania ścieków oraz wód opadowych. Zakłada się, że cały obszar objęty planem zostanie wyposażony w te sieci. Sieci te budowane będą jako podziemne, stąd konieczność wykonywania wykopów, w przypadku sieci kanalizacyjnych – grawitacyjnych o znacznej głębokości. Taki sposób wykonania (nowych sieci) może zagrażać zasobom wód mineralnych (zaburzenia systemu zasilania zbiornika wód mineralnych). Należałoby zatem rozważyć możliwość zapisania w ustaleniach realizacji tych sieci jako ciśnieniowych, jako nie wymagających prowadzenia głębokich wykopów.

W tej części ustaleń określono również strefy techniczne od sieci infrastruktury. Z punktu widzenia ochrony zdrowia mieszkańców najważniejszym ustaleniem jest ustanowienie stref ochronnych i technicznych od napowietrznych linii energetycznych: napowietrznej linii jednotorowej, relacji GPZ Skawina - GPZ Bonarka - GPZ Piaski Wielkie, napowietrznej linii dwutorowej, relacji GPZ Skawina - GPZ Bieżanów, napowietrznej linii dwutorowej, odgałęzienie w kierunku GPZ Bonarka.

12.6.8. Określa się strefy techniczne wzdłuż napowietrznych linii elektroenergetycznych 110 kV o szerokości 14,5 m po obu stronach od skrajnego przewodu linii, co daje łącznie dla linii dwutorowej szerokość 41 m, licząc po 20,5 m po obu stronach od osi linii oraz dla linii jednotorowej szerokość 35 m, licząc po 17,5 m po obu stronach od osi linii, w których to strefach obowiązują ograniczenia w zagospodarowaniu terenu wynikające z przepisów odrębnych,

Obszar objęty planem znajduje się poza zasięgiem zdalaczynnych systemów ciepłowniczych. Plan zatem zakłada, że ogrzewanie obiektów będzie realizowane za pomocą systemów indywidualnych. Wyrazem dążenia do zapewnienia właściwych standardów stanu sanitarnego powietrza atmosferycznego jest zapis planu stanowiący:

12.5.3. Należy w źródłach ciepła, ze względu na ochronę powietrza atmosferycznego, wykorzystywać paliwa czyste ekologicznie, z zastosowaniem technologii zapewniających minimalne wskaźniki emisji gazów i pyłów do powietrza, z wykluczeniem stosowania w nowych obiektach paliw stałych jako podstawowego źródła ciepła,

Zapis ten, jakkolwiek korzystny nie ma szczególnej mocy „sprawczej” w stosunku do osób fizycznych, dla których podstawowym kryterium wyboru systemu jest koszt instalacji i eksploatacji. Nieco inaczej ma się to w stosunku do inwestorów „instytucjonalnych”, którzy w procesie inwestycyjnym, przynajmniej w części, realizują politykę samorządu lokalnego (czy to z racji zależności formalnej czy też finansowej).

4.2 WSKAŹNIKI ZAINWESTOWANIA

Wskaźniki zainwestowania zostały określone w ustaleniach szczegółowych dla terenów o wyznaczonych planem funkcjach.

W rozdziale 2 - przepisy szczegółowe w zakresie ustalenia przeznaczenia terenów oraz określenia sposobu ich zagospodarowania i warunków zabudowy, ustalono wskaźniki dla terenów funkcjonalnych zamieszczone w tabeli 2.

Tab.2. Wskaźniki zainwestowania wyznaczone w planie.

Teren	Powierzchnia nowo wydzielanych działek budowlanych [m ²]		Wskaźnik powierzchni zabudowy	Wskaźnik powierzchni biologicznie czynnej [%] (powierzchnia zieleni)	Wysokość budynków [m]			
					mierzona od poziomu terenu do kalenicy		mierzona do gzymsu lub okapu	
				nie mniejsza niż				
MN(Z)	Zakaz lokalizacji nowych obiektów budowlanych			-	-			
			Zakaz zamian w istniejącej zabudowie, w tym zakaz powiększania obecnej powierzchni zabudowy istniejących budynków	Zakaz lokalizacji urządzeń terenowych pomniejszających istniejącą powierzchnię terenów zieleni na działce budowlanej	10		-	
MN(S)	zw*	1000	0,15	75	mj**	10	mj	5,5

					up	12	up	6,5
	zu	1000			gg	6	gg	3,5
MN	zw	800	0,25	55	mj*	10	mj	5,5
	zb	600						
	zu	800		35	up	12	up	6,5
	na działkach istniejącego podziału o powierzchni mniejszej niż 600 m ²		0,30	50	gg	6	gg	3,5
MN(D)	-	-	-	75	wg stanu istniejącego			
Up	600	2Up	0,30	35	wg stanu istniejącego z tolerancją do 10%		-	
		3Up	0,25	50	10	-		
		1Up	według stanu istniejącego, z tolerancją do 5%		wg stanu istniejącego		-	
U	600	1U i 2U	0,35	25	12	7 (z dachem płaskim)		
		5U, 6U, 10U, 12U do 14U	0,30	30				
		pozostałe	wg stanu istniejącego z tolerancją do 5%					
US	-	-	-	-	-	9		

* zw - zabudowa mieszkaniowa wolno stojąca, zb - zabudowa mieszkaniowa bliźniacza, zu - zabudowa usługowa,

** mj - budynki mieszkalne jednorodzinne, up - budynki użyteczności publicznej, gg - budynki gospodarcze i garaże.

Ustalenia projektu planu dla terenów MN(Z), położonych w obszarze zasilania zbiornika wód leczniczych, gwarantują utrzymanie istniejącej powierzchni biologicznie czynnej (powierzchni terenów zieleni) na tym obszarze.

Wyznaczone planem wskaźniki powierzchni biologicznie czynnej na innych terenach, szczególnie w terenach MN(S) są dość wysokie, co jest rozwiązaniem korzystnym, ograniczającym zjawisko zagrożenia dla złoża wód leczniczych. Z uwagi na charakter terenu, zachowanie wysokich wartości procentowego udziału terenów biologicznie czynnych i ograniczenie wskaźnika powierzchni zabudowy, jest rozwiązaniem korzystnym ze względów mikroklimatycznych (właściwości fitomelioracyjne) i krajobrazowych (duży udział zieleni, w tym zieleni wysokiej).

5 IDENTYFIKACJA MOŻLIWYCH ODDZIAŁYWAŃ NA ŚRODOWISKO

Tab.3. Identyfikacja możliwych oddziaływań na środowisko – tereny MN(S); MN, MN(D).

teren	MN(S)	tereny zabudowy mieszkaniowej jednorodzinnej na obszarze potencjalnego zagrożenia jakości wód leczniczych oraz na głównym obszarze zasilania zbiornika wód leczniczych
	MN	tereny zabudowy mieszkaniowej jednorodzinnej
	MN(D)	tereny zabudowy mieszkaniowej rezydencjalnej

oddziaływania na środowisko		
rodzaj	źródło	komentarz
emisja zanieczyszczeń do powietrza	indywidualne systemy grzewcze	w związku z zabudową mieszkaniową powstanie określona ilość zbudowanych domów liczba źródeł emisji zanieczyszczeń powietrza atmosferycznego z indywidualnych systemów grzewczych, wielkość emisji będzie zależna od jakości urządzeń grzewczych i stosowanych paliw,
	zanieczyszczenia specyficzne	nie przewiduje się ze względu na charakter lokowanych usług,
	ruch kołowy	lokowanie usług może powodować zwiększenie ruchu kołowego, natężenie będzie zależne od rodzaju wprowadzonych usług i działalności,
wytwarzanie ścieków i odpadów	odpady komunalne i ścieki bytowe	gromadzone i usuwane w zakresie systemów obowiązujących nie będą stwarzały zagrożeń dla środowiska,
	ścieki i odpady inne niż komunalne, w tym niebezpieczne	rodzaj powstających odpadów będzie zależny od wprowadzonych funkcji, nie należy spodziewać się powstawania odpadów niebezpiecznych, a jeśli to sposób gromadzenia i utylizacji winien odpowiadać obowiązującym regulacjom prawnym w tym zakresie,
hałas	hałas związany z pobytem ludzi	źródłem hałasu będą; prace związane z utrzymaniem i użytkowaniem obiektów, zabawy i rekreacje dzieci, i mieszkańców dorosłych, związany z zabudową mieszkaniową,
	związany z wykorzystaniem lokowanej funkcji	źródło związane z pobytem ludzi wykorzystujących placówki usług lokalizowanych w terenach mieszkaniowych,
	emisja wynikająca z działalności	emisje charakterystyczne dla funkcji,
	ruch kołowy	powstanie usług może powodować zwiększenie ruchu kołowego, natężenie będzie zależne od rodzaju wprowadzonych usług,
wibracje	możliwe	nie identyfikuje się
elektromagnetyczne promieniowanie niejonizujące		
ryzyko występowania nadzwyczajnych zagrożeń środowiska		zagrożenie pożarowe związane ze specyfiką usług,

Tab.4. Identyfikacja możliwych oddziaływań na środowisko – tereny ZP; ZP(F); ZI.

tereny	ZP	tereny publicznej zieleni urządzonej
	ZP(F)	teren zieleni urządzonej – fortecznej
rodzaj	ZI	tereny zieleni izolacyjnej
	źródło	komentarz
emisja zanieczyszczeń do powietrza	ruch kołowy	w przeważającej części czasu niewielki wzrost w stosunku do stanu istniejącego - stąd emisja znikoma, w dni organizacji imprez masowych, weekendów wzrost ruchu znaczący, mogący powodować lokalnie, przez krótki okres czasu, wzrost poziomu zanieczyszczeń, ponad obowiązujące standardy,
wytwarzanie ścieków i odpadów	ścieki i odpady bytowe	odpady i ścieki będą miały charakter odpadów komunalnych,
	wody opadowe	możliwość zanieczyszczenia wód odprowadzanych z powierzchni przeznaczonych dla parkowania pojazdów (parkingi, miejsca postojowe)

hałas	hałas związany z pobyt-tem ludzi	przede wszystkim związany z wykorzystaniem obiektów i urządzeń, ponadto źródłem hałasu będą prace związane utrzymaniem obiektów,
	ruch kołowy	hałas wytwarzany przez ruch kołowy wewnątrz terenów zabudowanych, charakterystyka czasu propagacji podobna jak w przypadku zanieczyszczeń powietrza, poziom przy niewielkim ruchu pomijalny, w przypadku dużej ilości pojazdów możliwe przekroczenia wartości normatywnych, w krótkich okresach trwania,
wibracje		
elektromagnetyczne promieniowanie niejonizujące		nie identyfikuje się

Tab.5. Identyfikacja możliwych oddziaływań na środowisko – tereny R(Z); ZL.

tereny	R(Z)	tereny rolnicze w postaci zieleni stanowiącej zadrzewienia i zakrzewienia śródpolne oraz trwałych użytków zielonych
	ZL	tereny lasu
oddziaływania na środowisko		
rodzaj	źródło	komentarz
emisja zanieczyszczeń do powietrza	uprawa i utrzymanie	emisja związana z uprawą roli i zabiegami hodowlanymi na terenach leśnych, i parkowych
wytwarzanie ścieków i odpadów	wycieki materiałów pędnych	wytworzone podczas konserwacji i napraw sprzętu mechanicznego w trakcie prac, sporadycznie,
	odpady niebezpieczne	opakowania po olejach i benzynach, środkach ochrony,
	spływy powierzchniowe	nawozy i środki ochrony roślin,
hałas	związany z funkcją	hałas emitowany przez maszyny i urządzenia,
	związany z wykorzystaniem dla rekreacji	
	Uprawa i utrzymanie	jak dla zanieczyszczeń powietrza,
wibracje		
elektromagnetyczne promieniowanie niejonizujące		nie identyfikuje się
ryzyko występowania nadzwyczajnych zagrożeń środowiska		niekontrolowane wycieki środków ochrony roślin i materiałów pędnych, najczęściej w niewielkiej skali

Tab.6. Identyfikacja możliwych oddziaływań na środowisko – tereny US; Up; U; R/RM.

teren	US	teren sportu i rekreacji
	Up	tereny zabudowy usługowej z zakresu usług publicznych
	U	tereny zabudowy usługowej z zakresu usług komercyjnych
	R/RM	terenu rolnicze wraz z zabudową zagrodową w gospodarstwach rolnych
oddziaływania na środowisko		
rodzaj	źródło	komentarz
emisja zanieczyszczeń do powietrza	indywidualne systemy grzewcze	wielkość emisji będzie zależna od jakości urządzeń grzewczych i stosowanych paliw,
	zanieczyszczenia specyficzne	dla lokowanych usług - mogą powstawać, najprawdopodobniej w niewielkiej ilości, przy czym ilość i rodzaj będą zależne od stosowanych technologii, dla zabudowy rolniczej - głównie uciążliwości zapachowe,

	ruch kołowy	lokowanie usług może powodować zwiększenie ruchu kołowego, natężenie będzie zależne od rodzaju wprowadzonych usług i działalności, może pojawić się ruch tzw. „ciężki” związany z zaopatrzeniem,
wytwarzanie ścieków i odpadów	odpady komunalne i ścieki bytowe	gromadzone i usuwane w zakresie systemów obowiązujących (ustalonych również planem) nie będą stwarzały poważniejszych zagrożeń dla środowiska,
	ścieki i odpady inne niż komunalne, w tym niebezpieczne	rodzaj powstających odpadów będzie zależny od wprowadzonych funkcji. mogą powstawać odpady niebezpieczne, sposób gromadzenia i utylizacji winien odpowiadać obowiązującym regulacjom prawnym w tym zakresie, nieuporządkowana gospodarka odpadami może prowadzić do zagrożeń ekstremalnych, powstające odpady niebezpieczne winny być gromadzone i utylizowane według procedur określonych w obowiązujących przepisach szczególnych (Ustawa o odpadach),
hałas	związany z wykorzystaniem lokowanej funkcji	źródłem hałasu będą; prace związane z utrzymaniem i użytkowaniem obiektów,
	emisja wynikająca z rodzaju prowadzonej działalności	emisje o cechach i natężeniu charakterystycznym dla rodzaju działalności, w tym rolniczej
	ruch kołowy	powstanie usług może powodować zwiększenie ruchu kołowego, natężenie będzie zależne od rodzaju wprowadzonych usług, może pojawić się ruch tzw. "ciężki" związany z zaopatrzeniem,
wibracje	możliwe	związane najprawdopodobniej z pojedynczymi stanowiskami pracy (regulowane odrębnymi przepisami związanymi z bezpieczeństwem i higieną pracy),
elektromagnetyczne promieniowanie niejonizujące		nie identyfikuje się
ryzyko występowania nadzwyczajnych zagrożeń środowiska	możliwe	zagrożenie pożarowe związane ze specyfiką usług i stosowanych technologii,

Tab.7. Identyfikacja możliwych oddziaływań na środowisko – tereny KDZ; KDL; KDD; KDX.

teren	KDZ	tereny ulic zbiorczych (klasy Z)
	KDL	tereny ulic lokalnych (klasy L)
	KDD	tereny ulic dojazdowych (klasy D)
	KDX	tereny wydzielonych ciągów pieszo-jezdných
oddziaływania na środowisko		
rodzaj	źródło	komentarz
emisja zanieczyszczeń do powietrza	zanieczyszczenia gazowe	emisja zanieczyszczeń charakterystyczna dla ruchu kołowego; tlenek węgla, dwutlenek azotu, węglowodory alifatyczne, węglowodory aromatyczne, pył,
	zanieczyszczenia pyłowe	pyły pochodzące ze startych opon, okładzin hamulców, przewożonych ładunków,
wytwarzanie ścieków i odpadów	wody opadowe odprowadzane z nawierzchni	zawierają resztki materiałów pędnych, materiałów konserwacyjnych i pielęgnacyjnych,
		zasolone - z substancjami używanymi do zimowego utrzymania dróg (ilość zanieczyszczeń malejąca wraz z klasą drogi)
hałas	ruch kołowy	emitowany przez poruszające się samochody hałas (pra-

		ca silników, i innych mechanizmów pojazdów, hałasy toczenia),
wibracje		dla terenów kolejowych,
elektromagnetyczne promieniowanie niejonizujące		nie identyfikuje się
ryzyko występowania nadzwyczajnych zagrożeń środowiska		związane z możliwym transportem substancji niebezpiecznych i w sytuacjach kolizyjnych,

6 PROGNOZOWANE SKUTKI REALIZACJI USTALEŃ PROJEKTU PLANU PRZESTRZENNEGO NA ELEMENTY ŚRODOWISKA.

6.1 POWIETRZE.

6.1.1 Emisja zanieczyszczeń powietrza - z urządzeń grzewczych

Plan zakłada stosowanie niskoemisyjnych nośników energii. Niestety w odniesieniu do rzeczywistości tego rodzaju ustalenie pozostaje w sferze „pobożnych życzeń”. Struktura i ilość emitowanych zanieczyszczeń z tzw. niskiej, komunalnej emisji będzie ściśle związana ze statusem materialnym mieszkańców i ich wola.

Odniesienie ustaleń do tego problemu jakkolwiek korzystne pozostaje poza sferą możliwych do regulacji ustaleniami planu działań.

6.1.2 Technologiczne emisje zanieczyszczeń powietrza

W zakładanych przez ustalenia planu warunkach lokowania usług (nie przewiduje się lokalizacji zakładów i usług wytwórczych), potencjalnie w obszarze objętym planem „największe zagrożenia” związane z emisją zanieczyszczeń powietrza, przede wszystkim odorów, wiążą się z lokalizacją zabudowy rolniczej (w przypadku hodowli zwierząt).

6.1.3 Emisja zanieczyszczeń powietrza z pojazdów samochodowych

W skali obszaru mogą nastąpić istotne zmiany w rozmieszczeniu źródeł emisji komunikacyjnej w stosunku do terenów mieszkaniowych. Jeśli nastąpią będą wynikiem reorganizacji ruchu w obrębie uzdrowiska. Wyłączenie z ruchu ulicy Kąpielowej i jego przeniesienie na ulicę Borowinową i projektowane połączenie z Trasą Tuchowską spowoduje wzrost zanieczyszczeń w terenach zabudowy mieszkaniowej – tam gdzie te zjawiska jak dotąd nie miały miejsca.. Skala zjawiska została omówiona w rozdziale poświęconym prognozie emisji komunikacyjnych.

Na pozostałych ulicach również nastąpi wzrost emisji związany z przyrostem ruchu, wywołanym przez nową zabudowę (w niewielkim zakresie) oraz dalszym wzrostem poziomu motoryzacji społeczeństwa (głównie na skutek ruchu tranzytowego).

6.2 PRZEKSZTAŁCENIA POWIERZCHNI ZIEMI

Niewielkie gabaryty wznoszonych obiektów w zabudowie mieszkaniowej, nie wymagające wykonywania głębokich wykopów fundamentowych (ustalenia planu wykluczają przynajmniej w części terenu możliwość podpiwniczeń) nie będą powodować znacznych przekształceń. Nieco większe przekształcenia, przede wszystkim wskutek konieczności formowania skarp mogą wystąpić w przypadku lokowania zabudowy w terenach o większych spadkach.

W opracowaniu ekofizjograficznym przedstawiono spadki terenu w czterech przedziałach nachyleń: 0 - 5; 5 - 12; 12 - 20 i powyżej 20 procent. Na rysunku planu przedstawiono spadki w terenach przeznaczonych dla zabudowy z ostatniej grupy.

Według danych literaturowych z możliwości zabudowy należałoby wyłączyć z zabudowy tereny o spadkach powyżej 20 %. Takich w wyznaczonych planem obszarach zabudowy jest niewiele, część z nich znajduje się już w terenach zainwestowanych. Należy podkreślić, że znaczna część terenów o większych spadkach to skarpy hałd dawnej kopalni siarki.

Budowa nowych dojazdów (wobec mniej rygorystycznych wymagań technicznych) nie będzie wymagać dokonywania poważniejszych przekształceń powierzchni ziemi.

6.3 ODDZIAŁYWANIE NA WODY POWIERZCHNIOWE I PODZIEMNE (W TYM LECZNICZE)

6.3.1 Ścieki komunalne

Powstające w obszarach zabudowy mieszkaniowej i mieszkaniowo - usługowej - gdzie nie przewiduje się lokalizacji innych funkcji - ścieki będą mieć charakter ścieków komunalnych. Zakłada się, że ścieki ze zwartych układów osadniczych w całości będą odprowadzane kanalizacją sanitarną do oczyszczalni ścieków. W nowo wyznaczonych obszarach zabudowy, z wyjątkiem obszarów ochrony złoża wód leczniczych, dopuszcza się zastosowanie zbiorników wybieralnych, co nie jest rozwiązaniem korzystnym, jako sankcjonujące rozwiązania tymczasowe.

6.3.2 Ścieki inne niż komunalne

Zważywszy na ograniczenia w lokowaniu usług zawarte w planie (szczególnie co do skali możliwych przedsięwzięć), można wnosić że ścieki odprowadzane z obiektów usługowych nie będą w zasadzie odbiegały składem od ścieków komunalnych.

W przypadkach powstawania ścieków nie spełniających wymaganych warunków, postępowanie z nimi winno odpowiadać szczegółowym zasadom usuwania, wykorzystywania i unieszkodliwiania odpadów niebezpiecznych.

6.3.3 Wody opadowe

Ustalenia planu nie odnoszą się szczegółowo i nie regulują kwestii związanych z odprowadzaniem wód opadowych. Założeniem planu jest odwodnienie obszaru za pomocą kanalizacji opadowej a szczegółowym rozwiązaniem nałożenie obowiązku podczyszczenia wód odprowadzanych z powierzchni ulic – w przypadku odprowadzania do wód powierzchniowych lub do gruntu (przy zastrzeniu wymogów obowiązującego prawa).

Nałożenie takiego obowiązku jest korzystnym rozwiązaniem z jednej strony ze względu na charakter obszaru – uzdrowisko (zachowanie standardów jakości elementów środowiska obszaru ochrony uzdrowiskowej oraz ochroną wód zwykłych). Z drugiej strony ze względu na zaleganie w podłożu serii gipsów siarkonośnych, które stanowią o mineralizacji wód przez nie przepływających.

Aby ograniczyć niekorzystne dla środowiska działanie kanalizacji opadowej (zubożenie zasilania) proponuje się dopuszczenie odprowadzania wód opadowych z działek mieszkaniowych oraz powierzchni dachów obiektów budowlanych do gruntu, niezależnie od ewentualnej realizacji komunalnej kanalizacji opadowej.

6.4 KLIMAT



Pokrycie dużych powierzchni materiałami budowlanymi (place, jezdnie, dachy) zmieniając bilans cieplny powierzchni terenu, powoduje niekorzystne zmiany klimatyczne, zwiększając „kontrastowość” zjawisk klimatycznych. W przypadku dużych powierzchni objętych zmianami, mogą one osiągnąć skalę powodującą rozszerzenie niekorzystnych oddziaływań również na tereny sąsiednie.

Na terenie objętym planem nie należy spodziewać się wystąpienia wyraźniej odczuwalnych tego rodzaju zjawisk. Przy zakładanej planem intensywności zabudowy i zachowaniu powierzchni biologicznie czynnych, skala przekształcenia mikroklimatów będzie znikoma.

Nie przewiduje się również wprowadzania zabudowy zwartej, w tym szczególnie w dnach dolin, co nie pogorszy warunków przewietrzania terenu.

6.5 GLEBY

Na rysunku prognozy przedstawiono obszar występowania gleb chronionych klas I do III w dużych kompleksach. Ponadto w terenach już zainwestowanych znajdują się niewielkie powierzchniowo tereny występowania gleb tych klas. W części powierzchni te znajdują się pod zabudową (bez wyłączenia z użytkowania rolniczego) w części pod sadami o ogrodami przydomowymi. Część większych, zwartych powierzchni występowania tych gleb jest wolna od zainwestowania, ale też w większości nie jest uprawiana. W tej sytuacji należy uznać, że straty poniesione przez rzeczywiste wyłączenie tych gruntów z uprawy nie będą znaczące.

6.6 SIEDLISKA, ŚWIAT ZWIERZĘCY I ROŚLINNY

6.6.1 Siedliska chronione

Pod koniec 2007 roku, zatem po zakończeniu opracowania ekofizjograficznego powstała mapa roślinności rzeczywistej miasta. W toku prac nad mapą dokonano identyfikacji (i zlokalizowano w terenie) zbiorowisk roślinnych występujących w obszarze Krakowa, również w tej części, której dotyczy niniejsze opracowanie.

W obszarze planu opisano występowanie następujących zbiorowisk:

- 05_2074; 05_2075; łąg jesionowo-olszowy (*Fraxino-Alnetum*) - chronione na podstawie rozporządzeń MOŚ z 14 VIII 2001 r. (Dz.U. Nr. 92, poz.1029). Rozporządzenie MOŚ z dnia 1 V 2005 Natura 2000 (Dz. U.Nr. 94, poz. 795).

- 33_2378; 33_2328; 33_2330; łąki świeże rajgrasowe (*Arrhenatheretum elatioris typicum*) - chronione na podstawie rozporządzeń MOŚ z 14 VIII 2001 r. (Dz.U. Nr. 92, poz.1029). Rozporządzenie MOŚ z dnia 1 V 2005 Natura 2000 (Dz. U.Nr. 94, poz. 795).
- 08_2015; 08_2030; grąd typowy (*Tilio-Carpinetum typicum*).
- 53_2005 drzewostan wokół fortu, dominacja robinii, określony jako cenny w systemie zieleni fortyfikacyjnej miasta.
- 16_2117; drzewostan na siedlisku grądów z udziałem kasztanowca, robini, klonu zwyczajnego, brzozy, dębu; obszar uznany za cenny pod względem przyrodniczym.

Zważywszy na kryteria zaliczania obszarów do obszarów Natura 2000, to wymienione siedliska nie spełniają warunków do wyznaczenia obszaru ochronnego. Co nie eliminuje potrzeby ich ochrony.

6.6.2 Przekształcenia zbiorowisk roślinnych

Większość wymienionych siedlisk jest przez ustalenia planu chroniona, przez włączenie w tereny zieleni. Ustalenia planu dopuszczają jednak pewne formy zagospodarowania tych terenów, takie jak np. prowadzenie dróg pieszych. Dla ochrony tych zbiorowisk należałoby jednak poszerzyć ustalenia planu tak aby siedliska objęte ochroną pozostały nienaruszone.

W związku z dyspozycją przestrzenną projektu planu należy się spodziewać całkowitej eliminacji siedliska łąki świeżej rajgrasowej (*Arrhenatheretum elatioris typicum*), o powierzchni około 1,36 ha, położonej w terenie oznaczonym symbolem 3MN(S) przeznaczonym w projekcie planu pod zabudowę mieszkaniową jednorodzinną.

Przeznaczenie terenu tej łąki pod zabudowę wynika z dyspozycji Studium uwarunkowań i zagospodarowania przestrzennego miasta Krakowa, w którym teren ten jest wskazany jako przeznaczony do zabudowy i zainwestowania – kategoria terenu MN.

Należy jednocześnie zaznaczyć, że walor przypisywany tego typu siedliskom nie jest trwały a utrzymuje się wyłącznie dzięki działalności rolniczej. W przypadku agrocenozy (jak w opisywanym przypadku) warunkiem utrzymania waloru jest kontynuacja działalności rolniczej – użytkowania kośno - pastwiskowego. W przypadku wieloletniego ugorowania lub całkowitego zaprzestania użytkowania „siedlisko” traci swój walor, gdyż zbiorowiska ugorów stanowią stadium początkowe sukcesji naturalnej. Proces sukcesji, przy dalszym zaniechaniu użytkowania, prowadzi zawsze do wykształcenia się zbiorowisk leśnych. Zatem dla ochrony waloru obszaru konieczna jest ochrona czynna, a ta bez objęcia terenu którąś z form ochrony przyrody i przejęcia jej przez stanowiącego tę formę ochrony jest praktycznie niemożliwa.

Należy zatem uznać, że jakkolwiek poniesiona strata związana z wyeliminowaniem siedliska w terenie 3MN(S) może być istotna, to bez objęcia ochroną czynną obszaru wraz z postępującą sukcesją naturalną, strata ta byłaby prawdopodobnie nieuchronna, wobec czego wymiar poniesionej straty będzie się zmniejszał.

6.7 FAUNA

Możliwe straty siedliskowe będą związane z ograniczeniem powierzchni występowania organizmów zwierzęcych z tymi siedliskami związanymi. Uszczuplenie obszaru ich występowania nie będzie się jednak wiązało z ich fizyczną eliminacją.

6.8 EMISJA HAŁASU, KLIMAT AKUSTYCZNY

Emisja hałasu stanowi na obszarze planu bardzo istotny czynnik negatywnego wpływu poprzez stan klimatu akustycznego na jakość środowiska i walor uzdrowiskowy obszaru - w związku z występującą dużą liczbą istniejących i potencjalnych źródeł hałasu.

6.8.1 Tereny mieszkaniowe

Źródłami hałasu będą prace związane z utrzymaniem i użytkowaniem obiektów mieszkalnych, rekreacją dzieci i dorosłych oraz ruch kołowy wewnątrz terenów zabudowanych.

Pogorszenie klimatu akustycznego wskutek hałasu tej kategorii w terenach mieszkalnictwa nie będzie znaczące przy normalnym użytkowaniu obiektów – poziom dźwięku nie będzie przekraczał dopuszczalnego poziomu. Nie jest on również najczęściej uznawany za uciążliwy.

6.8.2 Usługi

W obszarze planu nie wydzielono terenów, w których mogłyby być lokowane usługi wytwórcze, stąd nie należy się spodziewać aby tereny tej kategorii i lokowane w nich funkcje stały się zagrożeniem dla warunków środowiska a w szczególności dla funkcji uzdrowiskowej obszaru.

Jakkolwiek usługi komercyjne i publiczne okresowo mogą powodować powstanie pewnych uciążliwości (zwiększenie ruchu kołowego, hałas związany z funkcją) to najczęściej emisje są krótkotrwałe, występują okresowo i w ograniczonym prowadzoną działalnością czasie.

Dopuszczenie działalności usługowej w pomieszczeniach budynków mieszkalnych lub obiektach wolnostojących, wynika z powszechności tej formy użytkowania istniejących

terenów zabudowy. Mimo niekorzystnego wpływu na jakość środowiska obszarów mieszkaniowych (przeważnie bezpośredniego sąsiedztwa części obiektów usługowych), jest ono koniecznością wobec faktu, że ten typ działalności gospodarczej jest źródłem utrzymania dużej części społeczności lokalnej. Regulacji problemu ma służyć przypisanie terenów do poszczególnych kategorii ochrony akustycznej.

6.8.3 Krajobraz

Zmiana krajobrazów obszarów osiedleńczych uzależniona będzie od sposobu zabudowy i zagospodarowania obszaru. Ustalenia dotyczące formy architektonicznej i intensywności zabudowy, ograniczają możliwość powstania obiektów o wybitnie niekorzystnym wpływie na krajobraz, dominujących w kategorii widoków „na” jak i na krajobraz kształtowanych wewnątrz architektonicznych.

Biorąc pod uwagę, że:

1. dopuszczalna wysokość zabudowy uniemożliwi przekroczenie skali istniejącej zabudowy,
2. zdecydowaną większość powierzchni zajmą tereny zabudowy niskiej intensywności, co ułatwi kształtowanie zieleni wysokiej na zabudowanych działkach,
3. nowa zabudowa będzie wprowadzana głównie jako uzupełnienie istniejących układów

zmiany krajobrazu będą mieć w dużej mierze charakter porządkujący istniejące zespoły zabudowy, powodując jedynie miejscowe optyczne poszerzenia obszaru przez nią zajętego.

7 PROGNOZA ODDZIAŁYWAŃ KOMUNIKACYJNYCH W OBSZARZE OBJĘTYM PLANEM

7.1 DANE WEJŚCIOWE

Prognozy dotyczące zasięgu oddziaływań komunikacyjnych (hałas, zanieczyszczenia gazowe) zostały sporządzone na podstawie prognozy natężenia ruchu dostarczonej przez Zleceniodawcę. Prognoza ruchu, o której mowa została sporządzona przez firmę ALTRANS – Kraków. W obszarze objętym planem dotyczy ona ulic: Myślenickiej (w kilku odcinkach) i Sawiczewskich. Jest to prognoza natężenia ruchu na rok 2025. Prognozę sporządzono dla istniejącego układu komunikacyjnego (brak prognoz ruchowych dla projektowanego połączenia z Trasą Tuchowską).

Jako, że dla przeprowadzenia prognoz emisji zanieczyszczeń danymi wykorzystywanymi w matematycznych metodach obliczeniowych danymi wejściowymi są; natężenie ruchu w pojazdach rzeczywistych, zarówno w porze dziennej jak i nocnej oraz udział pojazdów ciężkich. Dane z prognozy firmy ALTRANS zostały przeliczone, przy czym poczyniono następujące założenia:

1. natężenie ruchu w pojazdach rzeczywistych wynosi 80% natężenia ruchu w pojazdach umownych (współczynnik przeliczeniowy 0,8).
2. Natężenie ruchu w godzinach szczytu wynosi 10% dobowego natężenia ruchu.
3. Natężenie ruchu w porze nocnej wynosi 15% natężenia ruchu w porze dziennej.
4. Prędkość poruszania się pojazdów – 50 km/h.
5. Udział pojazdów ciężkich w potoku ruchu niezależnie od pory wynosi 10%.

7.2 PROGNOZA IMISJI HAŁASU

Dla potrzeb prognozy użyto programu SON2 służącego do określania zasięgu hałasu przemysłowego i drogowego emitowanego do środowiska naturalnego. Program uwzględnia źródła punktowe wszechkierunkowe, kierunkowe, źródła liniowe, powierzchniowe, źródła – budynki oraz ruch drogowy. Spełnia wymagania Unii Europejskiej - Dyrektywy UE 2002/49/EC zalecającej krajom członkowskim obliczanie propagacji hałasu drogowego w oparciu o normę francuską XPS 31-133.

Wynik podano w postaci wartości określających odległość od krawędzi jezdni, w której przebiegają izofony określające dopuszczalny poziom dźwięku – tabela 17 (wynik prognozy dla pory nocnej w formie graficznej przedstawiono również na rysunku prognozy) dla terenów według kategorii określonych Rozporządzeniem Ministra Środowiska z dnia 14 czerwca 2007 r. w sprawie dopuszczalnych poziomów hałasu w środowisku; Dz. U. Nr 120, poz. 826 – tabela 9.

Tab.8. Dopuszczalne poziomy hałasu w środowisku powodowanego przez poszczególne grupy źródeł hałasu, z wyłączeniem hałasu powodowanego przez starty, lądowania i przeloty statków powietrznych oraz linie elektroenergetyczne, wyrażone wskaźnikami $L_{Aeq D}$ i $L_{Aeq N}$, które to wskaźniki mają zastosowanie do ustalania i kontroli warunków korzystania ze środowiska, w odniesieniu do jednej doby (wyciąg).

Lp.	Rodzaj terenu	Dopuszczalny poziom hałasu w [dB]	
		Drogi lub linie kolejowe	
		przedział czasu odniesienia równy	
		16 godzinom	8 godzinom
		$L_{Aeq D}$	$L_{Aeq N}$

1	a. Strefa ochronna "A" uzdrowiska	50	45
2	a. Tereny zabudowy mieszkaniowej jedno-rodzinnej	55	50
3	a. Tereny zabudowy mieszkaniowej wielo-rodzinnej i zamieszkania zbiorowego c. Tereny rekreacyjno-wypoczynkowe	60	50

Tab.9. Wyniki z przeprowadzonej prognozy (sporządzono ją dla prędkości poruszania się pojazdów wynoszącej 50 km/h) wyrażające hipotetyczny zasięg wystąpienia ponadnormatywnych poziomów dźwięku od ulic, dla których prognozę sporządzono.

Odległość od krańców drogi [m]	Odcinki ulicy Myślenickiej						Ul. Sawiczewskich		Projektowane; przedłużenie ulicy Borowinowej na odcinku do połączenia z ul. Myślenicką		
	do Merkuriusza Polskiego		do Sawiczewskich oraz projektowana ulica Nowa Sławka		od Sawiczewskich						
	Pora dzienna	Pora nocna	Pora dzienna	Pora nocna	Pora dzienna	Pora nocna	Pora dzienna	Pora nocna			Pora dzienna
Tereny zabudowy mieszkaniowej	80	70	70	60	50	40	40	40	40	40	40
Tereny rekreacyjne	30	70	30	60	20	40	20	40	20	40	40

Jak wynika z przeprowadzonej prognozy w zasięgu ponadnormatywnych oddziaływań akustycznych głównych ulic obszaru znajdzie się z całą pewnością „pierwszy szereg” zabudowy wzdłuż tych ulic. W przypadku ulicy Myślenickiej na ponad standardowe oddziaływania akustyczne będzie narażona zabudowa mieszkaniowa położona w głębi terenów przeznaczonych do zabudowy.

Przy ograniczeniu prędkości poruszania do 40 km/h zasięg oddziaływań może być zmniejszony, w porze nocnej o około 15 - 20 m.

Na pozostałych ulicach zasięg oddziaływań niezależnie od zastosowanego wariantu będzie zbliżony. Oznacza to, że na oddziaływania akustyczne będzie narażona zabudowa położona w bezpośrednim sąsiedztwie ulicy (podobnie tereny rekreacyjne). Zależnie od sposobu lokowania zabudowy, jej układu oraz zabudowy towarzyszącej na niewielkich odcinkach oddziaływania akustyczne mogą osiągnąć poziom dopuszczalny również w zabudowie „drugiego szeregu”. W tym kontekście rozwiązanie planu polegające na tworzeniu swoistej zieleni izolacyjnej w terenach zabudowy jest rozwiązaniem korzystnym.

7.3 PROGNOZA STANU SANITARNEGO POWIETRZA ATMOSFERYCZNEGO

7.3.1 Ulice podstawowego układu komunikacyjnego

Prognozę przeprowadzono dla tych samych danych wejściowych jak w przypadku hałasu, dla jednego wariantu, prędkości (50 km/h) i wyłącznie dla stężeń tlenków azotu (jako zanieczyszczenia reprezentatywnego dla gazowych zanieczyszczeń komunikacyjnych). Dla horyzontu czasowego prognozy – rok 2025 założono 10 % poziom tła zanieczyszczeń i 30 % redukcję emisji wynikającą z postępu w budowie jednostek napędowych i zastosowania nowoczesnych paliw. Zastosowano aplikację OpaCal3M wykorzystującą model CALLINE udostępniony przez Departament Transportu Stanu Kalifornia, oraz wskaźniki emisyjne według aplikacji udostępnianej na stronie Ministerstwa Środowiska.

Według przeprowadzonej prognozy istnieje możliwość wystąpienia ponadnormatywnych stężeń tlenków azotu (w przeliczeniu na dwutlenek azotu) w odległości do 10 m od osi ulicy o najwyższym natężeniu ruchu – Myślenicka. W praktyce oznacza to, że poza pasem drogowym praktycznie rzecz biorąc nie należy spodziewać przekroczenia standardów jakości wyznaczonych dla powietrza atmosferycznego.

7.3.2 Inne drogi

W odniesieniu do innych dróg prognozy nie wykonano. Zważywszy na możliwe natężenie ruchu na tych ulicach (parkingach obsługujących tereny mieszkaniowe), charakter

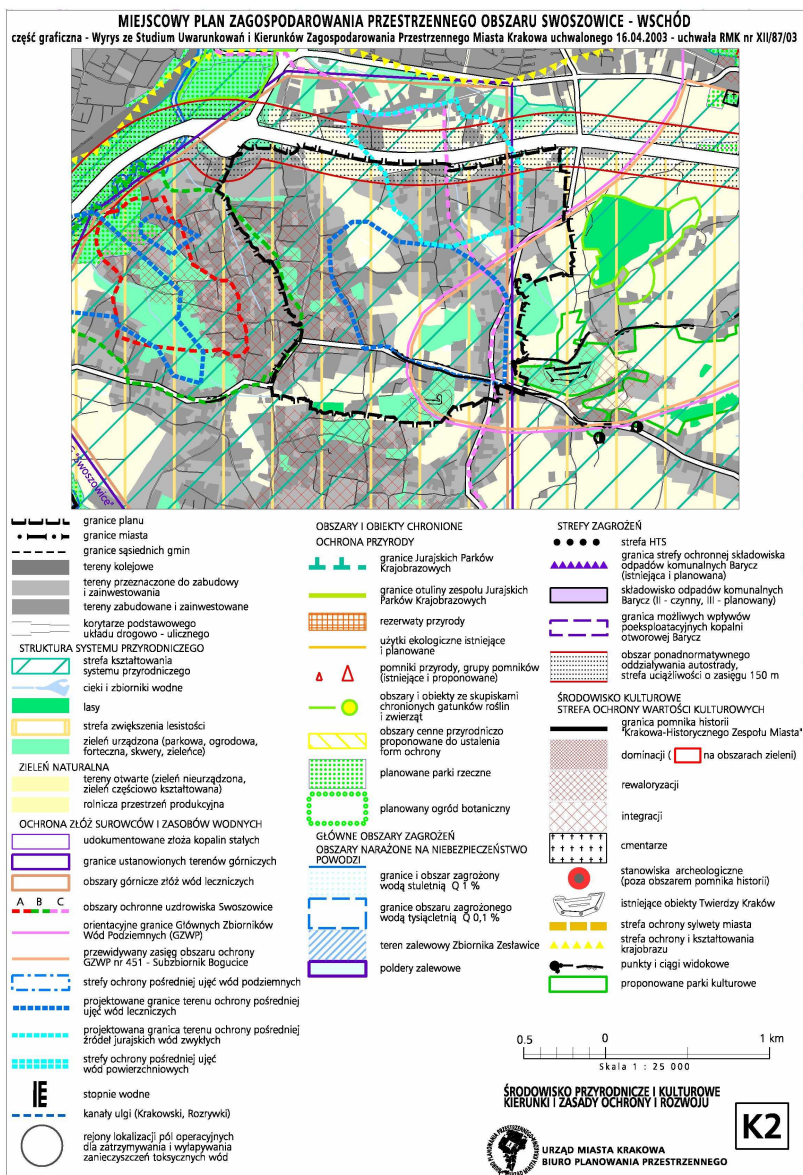
ruchu (dwa szczyty natężenia związane z wyjazdami i powrotami z pracy) można wnosić, że oddziaływania komunikacyjne praktycznie nie wykrócą poza linie rozgraniczające wyznaczone w projekcie planu.

47

8 OCENA ROZWIĄZAŃ PLANU W NAWIĄZANIU DO „STUDIUM UWARUNKOWAŃ”

Analizując ustalenia planu pod kątem ustaleń studium uwarunkowań i kierunków zagospodarowania przestrzennego w zakresie polityki przestrzennej można stwierdzić, że ustalenia planu odpowiadają założeniom studium, w szczególności z racji położenia obszaru w strefach kształtowania systemu przyrodniczego i zwiększania lesistości.

Poniżej zamieszczono fragment rysunku studium obejmujący opisywany teren planu (rys.1).



Rys.1. Wyrys ze „Studium uwarunkowań i kierunków zagospodarowania przestrzennego” Krakowa.

9 OCENA ROZWIĄZAŃ PLANU W NAWIĄZANIU DO OPRACOWANIA EKOFIZJOGRAFICZNEGO

W opracowaniu ekofizjograficznym określono szereg ograniczeń zagospodarowania terenu. Poniżej w formie listy podano te odnoszące się do opisywanego terenu podda-

jąc je jednocześnie ocenie. Kursywą oznaczono wymagania określone w opracowaniu ekofizjograficznym, komentarz – czcionką prostą.

9.1.1 Odnośnie uwarunkowań wynikających z cech morfologicznych

W opracowaniu ekofizjograficznym zaproponowano wyłączenie z zainwestowania terenów o spadkach powyżej 20 %.

Nie stwierdza się rozbieżności.

9.1.2 Uwarunkowania geotechniczne – tereny zagrożone ruchami masowymi

Ustaleniami planu, a w zasadzie dyspozycją przestrzenną tereny zagrożone ruchami masowymi gruntu (osuwiska i złaziska) zostały w zasadzie wyłączone z zabudowy – co jest rozwiązaniem korzystnym ze względu na ochronę mienia i zdrowia.

W terenach określonych jako zagrożone ruchami masowymi zgodnie z Rozporządzeniem Ministra Spraw Wewnętrznych i Administracji z dnia 24 września 1998 r. w sprawie ustalania geotechnicznych warunków posadawiania obiektów budowlanych. (Dz. U. z dnia 8 października 1998 r.), obiekty lokowane w skomplikowanych warunkach gruntowych zalicza się do trzeciej kategorii geotechnicznej. Zgodnie z § 8. wyżej wymienionego rozporządzenia geotechniczne warunki posadowienia obiektów budowlanych opracowuje się w formie ekspertyzy lub dokumentacji geotechnicznej. Przy czym dla obiektów budowlanych wymagających wykonania robót geologicznych, zaliczonych do trzeciej kategorii geotechnicznej oraz w złożonych warunkach gruntowych do drugiej kategorii, poza dokumentacją geotechniczną należy wykonać dokumentację geologiczną – inżynierską, opracowaną zgodnie z odrębnymi przepisami.

Proponuje się uzupełnienie ustaleń o wymóg wykonania takich prac w przypadku posadawiania nowych obiektów budowlanych.

9.1.3 Ochrona zbiornika wód mineralnych

W opracowaniu ekofizjograficznym zaproponowano:

wprowadzenie obowiązku odprowadzania wód opadowych z powierzchni dróg i ulic (oraz chodników wzdłuż nich prowadzonych) bądź do kanalizacji opadowej bądź do wód powierzchniowych, z tym, że w takim przypadku należy wprowadzić nakaz podczyszczenia odprowadzanych wód.

Ustalenia planu uwzględniają podane wymogi.

9.1.4 Ochrona bioróżnorodności i połączeń ekologicznych

W opracowaniu ekofizjograficznym zaproponowano:

1. *wyłączenie z zabudowy wyznaczonej w opracowaniu ekofizjograficznym strefy ochrony połączeń ekologicznych,*
2. *zastosowanie zasad ochrony wód podziemnych wynikających z Ustawy Prawo wodne,*

Nie stwierdza się rozbieżności z opracowaniem ekofizjograficznym, poza tym, że zaproponowano w planie inny przebieg fragmentu korytarza ekologicznego pomiędzy lasem przy ul. Sawiczewskich, a lasem na terenie Rajskiego.

9.1.5 Obszar ograniczonego użytkowania ustanowiony dla autostrady

W opracowaniu ekofizjograficznym zaproponowano:

uwzględnienie zasad zagospodarowania określonych dla obszaru ograniczonego użytkowania ustanowionego dla południowego obejścia autostradowego Krakowa.

Nie stwierdza się rozbieżności.

10 OCENA ROZWIĄZAŃ PLANU W NAWIĄZANIU DO OGRANICZEŃ ZWIĄZANYCH Z OCHRONĄ UZDROWISKOWĄ

W zakresie ograniczeń związanych z ochroną uzdrowiskową, projekt planu przywołuje, bez ich cytowania, przepisy odrębne regulujące to zagadnienie. W związku z faktem iż przeważający obszar objęty planem mieści się w strefie „C”, obowiązują zakazy, nakazy, ograniczenia i dopuszczenia wynikające z przepisów odrębnych dotyczących lecznictwa uzdrowiskowego i uzdrowisk oraz ze statutu uzdrowiska. Ustawowe i statutowe ograniczenia związane z ochroną uzdrowiskową znalazły konkretne odzwierciedlenie w ustaleniach szczegółowych (Rozdział 2 tekstu planu) przyjętych dla poszczególnych terenów wyznaczonych liniami rozgraniczającymi.

W zakresie ustanowionych ograniczeń nie stwierdza się rozbieżności z ustaleniami planu.

11 OCENA POTENCJALNYCH ZMIAN STANU ŚRODOWISKA W PRZYPADKU BRAKU REALIZACJI PROJEKTOWANEGO DOKUMENTU

W obszarach nie posiadających planów zagospodarowania przestrzennego następują pewne charakterystyczne procesy (rozproszenie zabudowy, brak uporządkowania for-

my i funkcji obiektów, niedorozwój infrastruktury). W obszarze, o którym mowa te zjawiska i procesy mogłyby spowodować utratę walorów środowiska ważnych dla ochrony uzdrowskiej. Byłoby to niejako „pośrednim” skutkiem braku planu zagospodarowania przestrzennego.

Skutkiem rozwoju obszarów zabudowy w nowych, odseparowanych od dzisiejszych obszarów zabudowy enklawach, w tym w dolinach potoków, byłoby nie tylko ograniczenie funkcji środowiskowych obszaru ale również zmniejszenie roli społecznej obszaru – wykorzystania terenów rekreacji i wypoczynku. Skutkiem takiego procesu byłby potencjalnie również wzrost zagrożenia wód podziemnych, jako, że w oddalonej od systemów miejskich kanalizacji zabudowie stosowano by rozwiązania tymczasowe, które jak wiadomo z czasem stają się trwałymi. Z biegiem czasu nawet szczelne zbiorniki (budowane tradycyjnymi metodami) ulegają rozszczelnieniu. Pewna ich część bywa również wadliwie eksploatowana. Rozproszenie zabudowy powodowałoby również obniżenie walorów krajobrazowych i możliwe istotne straty w szacie roślinnej.

Brak ustaleń planu dotyczących uporządkowania zabudowy (forma, wysokość), również funkcji, a w szczególności brak wyznaczonych wskaźników zainwestowania oraz udziału powierzchni biologicznie czynnej mogłyby spowodować bezpośrednio utratę przez obszar walorów uzdrowskich i charakteru osiedla podmiejskiego.

Również brak systemowych rozwiązań komunikacyjnych, których częścią jest planowane przeprowadzenie ulicy lokalnej po północnej stronie osiedla mające na celu wyłączenie fragmentu ulicy Kąpielowej z ruchu, spowodowałoby zwiększoną presję oddziaływań komunikacyjnych na samo uzdrowisko.

Czynniki te działając równocześnie, kumulując niekorzystne oddziaływania na środowisko i jego zasoby mogłyby doprowadzić do utraty statusu uzdrowiska nie tylko ze względów formalnych ale przede wszystkim ze względu na utratę lub pogorszenie zasobów wód mineralnych, na których opiera się działalność zakładu uzdrowskiego.

12 PROPOZYCJE DOTYCZĄCE PRZEWIDYWANYCH METOD ANALIZY SKUTKÓW REALIZACJI POSTANOWIEŃ PROJEKTU MIEJSCOWEGO PLANU ZAGOSPODAROWANIA PRZESTRZENNEGO OBSZARU „SWOSZOWICE – UZDROWISKO” W KRAKOWIE ORAZ CZĘSTOTLIWOŚCI JEJ PRZEPROWADZANIA

Biorąc pod uwagę podstawowe cele sporządzanego planu i przedmiot regulacji planistycznych, w szczególności:

- Ochronę i utrzymanie oraz właściwe kształtowanie warunków środowiskowych przestrzeni obszaru „Swoszowice – Wschód” jako terenu wchodzącego w skład obszaru ochrony uzdrowskiej Uzdrowiska Swoszowice, mieszczącego się w znacznej części w strefie „C” ochrony uzdrowskiej oraz zawierającego w sobie główne obszary ochrony złoża wód leczniczych,

- ochronę, utrzymanie i kształtowanie przestrzeni obszaru objętego planem charakterystycznej dla strefy podmiejskiej miasta (zielony pierścień Krakowa) o atrakcyjnym, otwartym krajobrazie, z dużym udziałem terenów zielonych i zabudowie o niskiej intensywności,
- ochronę i uwzględnienie w sposobie zagospodarowania terenów, występujących na nich stanowisk cennych pod względem przyrodniczym chronionych zbiorowisk roślinnych, w tym obejmujących stanowiska chronionych gatunków roślin i miejsc rozrodu zwierząt (poprzez zachowanie w stanie naturalnym miejsc wymagających takiej ochrony) oraz ochronę istniejącego drzewostanu,
- przywrócenie funkcji terenów biologicznie czynnych zdewastowanym obszarom położonym poza terenami przeznaczonymi pod budynki, komunikację i urządzenia terenowe o utwardzonej nawierzchni,
- zapewnienie właściwych warunków środowiskowych oraz odpowiednich poziomów w zakresie standardów środowiskowych przestrzeni zamieszkania, dotyczących przede wszystkim udziału powierzchni biologicznie czynnej, jakości powietrza atmosferycznego i klimatu akustycznego,

a także działania zapisane w jego ustaleniach, dotyczące w szczególności:

- uwzględnienia istniejących wartości przyrodniczo – krajobrazowych, celem zachowania indywidualnego charakteru obszaru,

proponuje się objąć analizą skutków realizacji postanowień planu, a później „monitoringiem” określonym w art. 55 ust. 3 pkt 5 ustawy z dnia 3 października 2008 r. o udostępnianiu informacji o środowisku i jego ochronie, następujące komponenty środowiska:

Tab.10

lp	przedmiot analiz/ komponent środowiska	metoda/źródła informacji	częstotliwość	zastrzeżenia
1.	stan zachowania najcenniejszych siedlisk przyrodniczych	wg „Atlasu roślinności rzeczywistej Krakowa”	co 5 lat	stan wyjściowy – opracowanie „Atlasu ...” - 2007 r.
2	powierzchnia biologicznie czynna, a w obszarze zasilania zbiornika wód leczniczych powierzchnia terenów zieleni	- klasyfikacja obiektowa (mapa pokrycia terenu – na podstawie zdjęć lotniczych lub zobrazowań satelitarnych) - ewidencja – budynki, krawędzie ulic i placów - MSIP	co 5 lat	stan wyjściowy – inwentaryzacja urbanistyczna opracowana na potrzeby sporządzanego planu miejscowego
3	klimat akustyczny	z wykorzystaniem „mapy hałasu” sporządzanej w	co 5 lat	inwestycje komunikacyjne objęte

		cyklu 5-cio letnim / analizy porealizacyjne, dokumentacje sprawdzające skuteczność ekranowania; monitoring poziomu hałasu od ulic – w oparciu o istniejącą i aktualizowaną mapę akustyczną miasta		w szczególności monitoringiem - ulica Myślenicka, ulica Sawiczewskich, ulica Borowinowa z jej przedłużeniem w kierunku ulicy Myślenickiej i dalej na wschód
--	--	---	--	---

13 INFORMACJA O MOŻLIWYM TRANSGRANICZNYM ODDZIAŁYWANIU

Nie zachodzi możliwość wystąpienia oddziaływań transgranicznych przedsięwzięć lokalizowanych w obszarze objętym planem.

14 INFORMACJA O MOŻLIWYM ZNACZĄCYM ODDZIAŁYWANIU NA OBSZARY NATURA 2000

Nie identyfikuje się możliwych oddziaływań na przedmiot ochrony i integralność obszarów Natura 2000.

15 PODSUMOWANIE

Zmiany które nastąpią w środowisku będą się charakteryzowały różnym natężeniem i zasięgiem. Podano (tabela 11) te, które odnoszą się do terenów przeznaczonych w planie dla zainwestowania.

Tab.11. Zmiany w środowisku, które nastąpią w skutek realizacji ustaleń planu.

Zmiany	Natężenie	Zasięg	Charakter
Powietrze	Przeciętnie nie ponad obowiązujące normy	Miejscowy	Dominujący sezonowy – w sezonie grzewczym

	Ponad wartości standardowe w pasie drogowym ulic; Myślenickiej, Sawiczewskich i połączenia z Trasą Tuchowską	Ograniczony	Trwały
Klimat akustyczny	Ponad wartości standardowe wzdłuż ulic podstawowego układu komunikacyjnego	Lokalny, ograniczony do otoczenia ulic	Trwały
Powierzchnia ziemi	Niewielkie – w terenach zabudowy i przy budowie nowych odcinków ulic	W obszarze planu	Trwały
Gleba	Umiarkowane (wyłączenie z użytkowania)	Wyłącznie w obszarach przeznaczonych pod zabudowę	Trwały

Tab.12. Zmiany w środowisku, które nastąpią w skutek realizacji ustaleń planu (c.d.).

Zmiany	Natężenie	Zasięg	Charakter
Wody powierzchniowe	Bez dającego określić się wpływu – zakładana kanalizacja całości obszaru		
Wody podziemne	Umiarkowane	Ograniczenie zasilania opadowego	Trwały
	Potencjalnie duże - bez zastosowania systemu podczyszczania wód odprowadzanych z jezdni	Trudny do określenia	Trwały
Klimat lokalny	Niewielkie - dotyczy mikroklimatów	W obszarach zainwestowanych	Trwały ale bez istotnego znaczenia
Biocenozy	Umiarkowane	Lokalny	Trwały – eliminacja zbiorowisk i siedlisk, w tym poddanych ochronie prawnej
Krajobraz	Umiarkowane	Lokalny i ogólny – zmiana w kierunku poprawy ładu przestrzennego wewnątrz obszaru	Trwały

Skala prognozowanych niekorzystnych zmian środowiska jest niewielka. Z punktu widzenia skutków ustaleń projektu planu dla środowiska obszaru a w szczególności warunków życia mieszkańców w obszarze objętym planem, przy założeniu zastosowania rozwiązań ochronnych i sformułowanych zasadach zagospodarowania i ochrony nie ma podstaw do kwestionowania proponowanych rozwiązań.

Ustalenia planu uwzględniają ograniczenia zawarte w przepisach prawa, w tym prawa lokalnego, oraz uwarunkowania zagospodarowania prezentowane w opracowaniach specjalistycznych, których celem jest ochrona uzdrowiska i jego zasobów.

16 PROPOZYCJE USTALEŃ

W niniejszym opracowaniu przedstawiono propozycje (w tekście, przy omówieniu kolejnych elementów) uszczegółowienia ustaleń planu. Celem zaproponowanych niewielkich korekt jest dążenie do zwiększenia skuteczności ochrony zasobów środowiska a w szczególności ochrony zbiornika wód leczniczych oraz systemu jego zasilania.

17 STRESZCZENIE

Niniejsze opracowanie powstało dla potrzeb miejscowego planu zagospodarowania przestrzennego obszaru określonego załącznikiem graficznym do Uchwały Rady Miasta Krakowa nr VII/91/07 z dnia 28 lutego 2007 r. w sprawie przystąpienia do sporządzenia miejscowego planu zagospodarowania przestrzennego obszaru "Swoszowice wschód", na zlecenie „UAI” Biura Projektów Urbanistyka, Architektura, Inżynieria Sp. z o. o., (31-009 Kraków, ul. Szewska 6/6).

Obszar, którego opracowanie dotyczy jest położony w południowej części miasta - Podgórze, w dzielnicy samorządowej X (Swoszowice), w odległości około 8 km od centrum Krakowa, w obrębie Wysoczyzny Wielicko – Gdowskiej o charakterystycznej rzeźbie kopulasto ukształtowanych pagórów, zbudowanych z twaroplastycznych iłów miocen-skich, pozbawionych śmieiej zarysowanych form. W strefie ochrony uzdrowiskowej „C” utworzonej dla uzdrowiska Swoszowice. Charakteryzujący się zachowaniem wartości normatywnych dla określanych prawem standardów środowiska.

Pod względem funkcjonalnym plan przewiduje przeznaczenie terenów pod następujące rodzaje użytkowania: tereny zabudowy mieszkaniowej jednorodzinnej, rolniczej i usługowej; tereny rolnicze, zieleni publicznej i rekreacyjnej.

Ponadto plan określa zasady i warunki zagospodarowania terenu zależnie od przeznaczenia oraz zasady; zaopatrzenia w energię, wodę. Reguluje także kwestie odprowadzania ścieków oraz gospodarki odpadami. Jedną z naczelných zasad zastosowanych w zapisie ustaleń planu zagospodarowania przestrzennego jest zakaz lokalizacji w terenach mieszkaniowych oraz mieszkaniowo usługowych przedsięwzięć, których oddziaływanie na środowisko przekraczające poziom dopuszczalny mogłoby oddziaływać poza granice terenu, do którego inwestor przedsięwzięcia ma tytuł prawny.

W toku przeprowadzonych analiz nie stwierdzono, aby realizacja ustaleń planu spowodowała w całym obszarze objętym planem tak istotne zmiany warunków środowiska, które zagroziłyby zdrowiu lub życiu mieszkańców. Nie zidentyfikowano również ograniczających funkcje uzdrowiskowe ustaleń planu. Warunkiem jednak koniecznym będzie rygorystyczne przestrzeganie przepisów planu.

W toku opracowania zaproponowano wprowadzenie pewnych niewielkich korekt. Ich wprowadzenie do zapisu ustaleń nie stwarza istotnych różnic, jak również nie pozostaje

w opozycji do ustaleń projektu planu. Celem ich wprowadzenia ma być „wzmocnienie”
ochrony zasobów środowiska, na których opiera swą działalność uzdrowiska. 56