

URZĄD MIASTA KRAKOWA
Biuro Planowania Przestrzennego
Pracownia Branżowa

MIEJSCOWY PLAN ZAGOSPODAROWANIA PRZESTRZENNEGO
OBSZARU „MŁYNÓWKA KRÓLEWSKA – FILTROWA”

PROGNOZA ODDZIAŁYWANIA NA ŚRODOWISKO



KRAKÓW, Czerwiec 2012

URZĄD MIASTA KRAKOWA
Biuro Planowania Przestrzennego

Dyrektor Biura

Bożena Kaczmarska - Michniak

Zastępca Dyrektora Biura

Elżbieta Szczepińska

Kierownik Pracowni Branżowej

Paweł Mleczek

Autor opracowania:

Michał Dejko

Część graficzna:

**Pracownia Kartografii i Systemów
Informacji Przestrzennej**

ZAWARTOŚĆ OPRACOWANIA: I. CZĘŚĆ TEKSTOWA

Wprowadzenie.....	5
1.1. Informacje wstępne	5
1.2. Podstawa prawna prognozy	7
1.3. Zakres terytorialny	7
1.4. Metodyka pracy	7
1.5. Materiały wykorzystane w opracowaniu.....	9
2. Stan i funkcjonowanie środowiska.....	12
2.1. Zasoby środowiska.....	12
2.1.1. Morfologia i rzeźba terenu	12
2.1.2. Budowa geologiczna	14
2.1.3. Stosunki wodne	14
2.1.4. Gleby.....	16
2.1.5. Szata roślinna	16
2.1.6. Świat zwierząt	17
2.2. Odporność na degradację i zdolność do regeneracji	19
2.3. Prognoza zmian przy braku realizacji ustaleń MPZP	20
2.4. Uwarunkowania ekofizjograficzne	20
2.5. Uwarunkowania wynikające ze stanu planistycznego oraz przepisów odrębnych	22
2.5.1. Ustalenia Studium Uwarunkowań i Kierunków Zagospodarowania Przestrzennego Miasta Krakowa	22
2.5.2. Ustalenia nieobowiązującego miejscowego planu ogólnego	27
2.5.3. Ustalenia wynikające z przepisów odrębnych dotyczących terenów i obiektów chronionych	30
3. Ustalenia projektu miejscowego planu zagospodarowania przestrzennego	31
3.1. Podstawowe zasady zagospodarowania obszaru.....	31
3.2. Przeznaczenie terenów i zasady ich zagospodarowania.....	33
4. Cele ochrony środowiska ustanowione na szczeblu międzynarodowym, wspólnotowym i krajowym, istotne z punktu widzenia projektowanego dokumentu, oraz sposoby, w jakich te cele i inne problemy środowiskowe zostały uwzględnione podczas opracowywania dokumentu.....	36
5. Analiza ustaleń planu	43
5.1. Skutki dla środowiska wynikające z projektowanego przeznaczenia terenów	43
5.1.1. Wprowadzanie gazów lub pyłów do powietrza.....	43
5.1.2. Wytwarzanie odpadów.....	44
5.1.3. Wprowadzanie ścieków do wód lub do ziemi oraz zanieczyszczeń do gleb	45
5.1.4. Wykorzystywanie zasobów środowiska.....	46
5.1.5. Emitowanie hałasu i pól elektromagnetycznych	47
5.1.6. Ryzyko wystąpienia poważnych awarii	50
5.2. Skutki realizacji ustaleń planu na komponenty środowiska.....	51
6. Ocena ustaleń projektu planu zagospodarowania przestrzennego	53
6.1. Zgodność z uwarunkowaniami ekofizjograficznymi	53
6.2. Zgodność z przepisami prawa.....	57
6.3. Skuteczność ochrony różnorodności biologicznej	61
6.4. Ocena zagrożeń dla środowiska	61
6.5. Ocena skutków wpływu ustaleń projektu MPZP na istniejące formy ochrony przyrody	63
6.6. Ocena zmian w krajobrazie.....	64
6.7. Ocena oddziaływania na ludzi	65
6.8. Oddziaływanie na zabytki i dobra materialne	65

7.	Możliwości rozwiązań eliminujących lub ograniczających negatywne oddziaływania na środowisko.....	66
8.	Propozycje dotyczące przewidywanych metod analizy skutków realizacji postanowień projektowanego dokumentu	66
9.	Informacja o możliwym transgranicznym oddziaływaniu na środowisko.....	67
10.	Oddziaływanie na obszary Natura 2000.....	67
11.	Wnioski	67
12.	Streszczenie w języku niespecjalistycznym.....	68

II. CZĘŚĆ RYSUNKOWA

Plansza podstawowa – ‘Miejscowy plan zagospodarowania przestrzennego obszaru „Młynówka Królewska – Filtrowa” Prognoza Oddziaływania na Środowisko’, skala 1:2000.

Rysunki zawarte w opracowaniu tekstowym:

Rys.1. Położenie obszaru na tle terenów sąsiednich.

Rys. 2 Mapa hipsometryczna

Wprowadzenie

1.1. Informacje wstępne

Projekt uchwały Rady Miasta Krakowa o przystąpieniu do sporządzania planu został poprzedzony wykonaniem analiz wraz z przygotowaniem materiałów do podjęcia planu. Uchwała Rady Miasta Krakowa Nr XII/128/11 w sprawie przystąpienia do sporządzania miejscowego planu zagospodarowania przestrzennego obszaru „Młynówka Królewska – Filtrowa” została podjęta 13 kwietnia 2011 r.

Miejscowy plan zagospodarowania przestrzennego obszaru „Młynówka Królewska – Filtrowa” obejmuje tereny położone w północno-zachodniej części Krakowa, w Dzielnicy VI Bronowice. Zajmuje on powierzchnię 11,2 ha. Obszar planu miejscowego ciągnie się pomiędzy Zakładem Uzdatniania Wody „Rudawa” na zachodzie a ulicą Armii Krajowej na wschodzie. Plan obejmuje ww. Zakład Uzdatniania Wody, tereny zieleni wzdłuż ulicy Filtrowej oraz tereny zieleni parkowej pomiędzy ulicą Zarzecze a osiedlem Widok. Projekt planu „Młynówka Królewska – Filtrowa” jest jednym z czterech miejscowych planów zagospodarowania przestrzennego obejmujących tereny wzdłuż dawnego przebiegu cieków wodnych – Młynówki Królewskiej. Pozostałe trzy projekty planów to: graniczący od zachodu - „Młynówka Królewska – Zygmunta Starego” podjęty na podstawie Uchwały Nr XII/129/11 Rady Miasta Krakowa z dnia 13 kwietnia 2011 r., graniczący od wschodu - „Młynówka Królewska - Zarzecze” podjęty na podstawie Uchwały Nr XII/126/11 Rady Miasta Krakowa z dnia 13 kwietnia 2011 r., oraz położony dalej na wschód - „Młynówka Królewska - Grottgera” podjęty na podstawie Uchwały Nr XII/127/11 Rady Miasta Krakowa z dnia 13 kwietnia 2011 r.

Pozostałości średniowiecznej Młynówki Królewskiej stanowią istotny walor kulturowy. Pierwsze wzmianki o Młynówce Królewskiej pochodzą z XIII w. Wtedy to powstał młyn wodny w Bronowicach i sztuczny kanał doprowadzający do niego wody z Rudawy. Kanał w kolejnych latach sukcesywnie przedłużano w celu doprowadzenia go pod bramy miejskie. Około 1330 r. kanał doprowadzono do granic miasta Krakowa. Wokół młynówki zbudowano cały system zaopatrzenia w wodę nie tylko Krakowa, ale także pobliskich wsi, stawów hodowlanych oraz młynów wodnych. Kraków otrzymał w ten sposób wodę dochodzącą do fos miejskich, a potem dzięki rurmusowi (urządzenie windujące kołami młyńskimi wodę, zbudowane w okolicy obecnej ulicy Asnyka) – woda płynęła dalej systemem drewnianych wodociągów miejskich do domów, łaźni i stawów, a od 1533 r. nawet do komnat królewskich na Wawelu. Zabudowania gospodarskie znajdowały się w bezpiecznej odległości (ok. 60 m), oddzielone sadami, łąkami i polami uprawnymi, od koryta młynówki. Na licznych zakolach tworzyły się grupy zieleni typu łąkowego: czarna olcha, wierzba krucha (często głowiona), wiązy, topole, jesiony. Odrębną grupę roślin stanowiły drzewa oznaczające granice własnościowe działek: jesiony, klony, dzikie grusze, lipy. Przejazdy przez groble obsadzone były głównie lipami.

Sieć kanałów miejskich i urządzenia wodne, od wojen szwedzkich (1655 r.) były niszczone i zasypywane. Stopniowo redukowany system wodny działał do drugiej połowy XIX w., kiedy to para wodna jako siła napędowa zastąpiła koła młyńskie. Na obrzeżach miasta pozostał kanał z zamuloną wodą o nieprzyjemnym zapachu. Był to obszar zaniedbany i przez to unikany przez ludzi. Jednak od 1991 roku rozpoczął się okres porządkowania zapomnianego odcinka Młynówki. Objęto ciąg Młynówki Królewskiej strefą ochrony ścisłej ze względu na jej walory historyczne, przyrodnicze i krajobrazowo-urbanistyczne. Z końcem 1995 roku miasto Kraków postanowiło utworzyć park historyczno-krajobrazowy pod nazwą

Młynówka Królewska. Od tamtego czasu rozpoczęły się prace związane z utrzymaniem i budową parku oraz rewitalizacją zieleni.



1.2. Podstawa prawna prognozy

Podstawą dla opracowania prognozy są:

- Uchwała Rady Miasta Krakowa Nr XII/128/11 Rady Miasta Krakowa z dnia 13 kwietnia 2011 r. w sprawie przystąpienia do sporządzania miejscowego planu zagospodarowania przestrzennego obszaru „Młynówka Królewska – Filtrowa”. Opracowanie planu prowadzone jest „siłami własnymi” Biura Planowania Przestrzennego UMK, obejmuje także Prognozę oddziaływania na środowisko.
- Ustawa z dnia 3 października 2008 r. o udostępnianiu informacji o środowisku i jego ochronie, udziale społeczeństwa w ochronie środowiska oraz o ocenach oddziaływania na środowisko (Dz. U. 2008 nr 199, poz. 1227 z późn. zm.)
- Ustawa z dnia 27 kwietnia 2001 r. prawo ochrony środowiska (Dz. U. 2001 nr 62 poz. 627 z późn. zm.)
- Ustawa z dnia 16 kwietnia 2004 o ochronie przyrody (Dz. U. 2004 nr 92 poz. 880 z późn. zm.)
- Ustawa z dnia 27 marca 2003 r. o planowaniu i zagospodarowaniu przestrzennym (Dz. U. nr 80, poz. 717 z późn. zm.)
- Rozporządzenie Rady Ministrów z dnia 9 listopada 2010 r. w sprawie przedsięwzięć mogących znacząco oddziaływać na środowisko (Dz. U. nr 213 poz. 1397).
- Rozporządzenie Ministra Środowiska z dnia 14 listopada 2002 roku w sprawie szczegółowych warunków, jakim powinna odpowiadać prognoza oddziaływania na środowisko dotycząca projektów miejscowych planów zagospodarowania przestrzennego (Dz. U. Nr 197, poz. 1667) (nieobowiązujące).
- Pismo (uzgodnienie) RDOŚ w Krakowie znak OO.411.3.93.2011.JJ z dnia 5 stycznia 2012 r.
- Pismo (uzgodnienie) PPIS w Krakowie znak NZ-PG-420-10/12 z dnia 2 stycznia 2012r.

1.3. Zakres terytorialny

Opracowanie obejmuje obszar wyznaczony rysunkiem projektu miejscowego planu zagospodarowania przestrzennego w granicach określonych uchwałą Rady Miasta Krakowa. Ponadto w niezbędnych przypadkach nawiązano do stanu istniejącego i planowanego zagospodarowania terenów w bezpośrednim otoczeniu granic projektowanego planu, rozszerzając w koniecznych przypadkach zasięg opracowania zgodnie z prognozowanym zasięgiem oddziaływań zagospodarowania obszaru.

1.4. Metodyka pracy

Zakres opracowania uwzględnia wymagania określone w art. 51 Ustawy z dnia 3 października 2008 r. o udostępnianiu informacji o środowisku i jego ochronie, udziale społeczeństwa w ochronie środowiska oraz o ocenach oddziaływania na środowisko. Problematyka opracowania uwzględnia dodatkowo wymagania określone w Rozporządzeniu Ministra Środowiska z dnia 14 listopada 2002 roku w sprawie szczegółowych warunków, jakim powinna odpowiadać prognoza oddziaływania na środowisko dotycząca projektów

miejscowych planów zagospodarowania przestrzennego (Dz. U. Nr 197, poz. 1667). Rozporządzenie powyższe utraciło moc z chwilą nowelizacji Prawa ochrony środowiska (z dniem 25 lipca 2005), w niniejszym opracowaniu posłużono się nim w celach pomocniczych.

Podstawowym celem prognozy, opracowywanej równocześnie z projektem planu jest poszukiwanie i wskazanie możliwości rozwiązań planistycznych najkorzystniejszych dla stanu środowiska, poprzez:

- Identyfikację i ocenę najbardziej prawdopodobnych wpływów na biofizyczne i zdrowotne komponenty środowiska określonego obszaru, jakie może wywołać realizacja dyspozycji przestrzennych zawartych w projekcie planu,
- Dyskusję i współpracę autora prognozy z autorem projektu planu celem eliminacji rozwiązań i ustaleń niemożliwych do przyjęcia ze względu na ewentualne negatywne skutki dla środowiska lub zagrożenie dla zdrowia mieszkańców,
- Pełne poinformowanie podmiotów planu, tj. wnioskodawców, społeczność lokalną i organy samorządu o skutkach wpływu ustaleń planu dla środowiska przyrodniczego.

Zadanie to wymaga interdyscyplinarnej analizy procesów i zjawisk zachodzących w środowisku, przy uwzględnieniu zmian w szeroko rozumianym otoczeniu (niezwiązanym z planem), na które składa się system prawny, postęp cywilizacyjny i techniczny, zachowania i przemiany świadomości społeczności lokalnej itp. Zasadniczo przy opracowywaniu prognozy zastosowano metodę opisową oraz tzw. nakładkową w zakresie części kartograficznej.

Analizy przeprowadzone w ramach prognozy oparto na założeniach, że stanem odniesienia dla prognozy są:

- Istniejący stan środowiska przyrodniczego i zagospodarowania terenu, określony w opracowaniu ekofizjograficznym wykonanym m.in. dla potrzeb m.p.z.p. obszaru „Młynówka Królewska – Filtrowa”,
- Uwarunkowania wynikające z ustaleń projektu planu obszaru „Młynówka Królewska – Filtrowa” oraz Studium Uwarunkowań i Kierunków Zagospodarowania Przestrzennego Miasta Krakowa,
- Działania związane z realizacją systemów technicznych na obszarze objętym planem realizowane będą zgodnie z zasadami przyjętymi w planie miejscowym.

Ocenę możliwych przemian komponentów środowiska przeprowadzono w oparciu o analizę ich funkcjonowania w istniejącej strukturze przestrzennej.

Etapem końcowym jest ocena skutku, czyli wynikowego stanu komponentów środowiska, powstałego na skutek przemian w jego funkcjonowaniu, spowodowanych realizacją ustaleń planu oraz sformułowanie propozycji zmian lub alternatywnej wersji ustaleń, wynikających z troski o osiągnięcie możliwie korzystnego stanu środowiska w warunkach projektowanego zagospodarowania przestrzennego obszaru.

Opracowanie złożone jest z następujących głównych części:

- Analiza uwarunkowań środowiskowych (głównie w oparciu o sporządzone na potrzeby planu opracowanie ekofizjograficzne);
- Identyfikacja oddziaływań na środowisko związanych z realizacją i funkcjonowaniem obszaru;
- Prognoza zmian stanu środowiska na skutek realizacji ustaleń planu oraz określeniem ich możliwego zasięgu;
- Prognoza możliwego wpływu zmian środowiska na zdrowie i warunki życia użytkowników i mieszkańców;
- Propozycje modyfikacji ustaleń planu oraz działań i przedsięwzięć zmierzających do ograniczenia negatywnego wpływu proponowanych rozwiązań na środowisko przyrodnicze i warunki życia mieszkańców.

Prognoza składa się z części tekstowej i załączników graficznych.

1.5. Materiały wykorzystane w opracowaniu

1. Studium Uwarunkowań i Kierunków Zagospodarowania Przestrzennego Miasta Krakowa - Uchwała Nr XII /87/03 Rady Miasta Krakowa z dnia 16 kwietnia 2003 r. zmieniona uchwałą Nr XCIII/1256/10 Rady Miasta Krakowa z dnia 3 marca 2010 r. w sprawie uchwalenia zmiany Studium Uwarunkowań i Kierunków Zagospodarowania Przestrzennego Miasta Krakowa w rejonie Sanktuarium Bożego Miłosierdzia w Łagiewnikach oraz przyjęcia tekstu jednolitego Studium uwarunkowań i kierunków zagospodarowania przestrzennego Miasta Krakowa wynikającego z tej zmiany Studium.
2. Opracowanie ekofizjograficzne podstawowe dla miejscowego planu zagospodarowania przestrzennego „Młynówka Królewska – Grottgera”, miejscowego planu zagospodarowania przestrzennego obszaru „Młynówka Królewska – Zarzecze”, miejscowego planu zagospodarowania przestrzennego obszaru „Młynówka Królewska – Filtrowa”, miejscowego planu zagospodarowania przestrzennego – Młynówka Królewska – Zygmunta Starego”, Biuro Planowania Przestrzennego UMK, Kraków 2011.
3. Zmiana Studium uwarunkowań i kierunków zagospodarowania przestrzennego miasta Krakowa. Opracowanie ekofizjograficzne. Oprac. UMK. Kraków, 2006.
4. Kondracki J. Geografia regionalna Polski. Wydawnictwo Naukowe PWN. Warszawa, 2002.
5. Praca zbiorowa. Kraków – środowisko geograficzne, Folia Geographica, Series Geographica – Physica, vol. VIII, PWN, Warszawa – Kraków, 1974.

6. Matuszko D. [red.], *Klimat Krakowa w XX wieku*, Instytut Geografii i Gospodarki Przestrzennej UJ, Kraków, 2007.
7. Uproszczona dokumentacja geologiczno-inżynierska ustalająca przydatność gruntów dla potrzeb budowy budynku mieszkalnego przy ul. Wesele w Krakowie, Zakład prac geologicznych Hydrogeowika, Kraków 1999.
8. Dokumentacja geologiczno-inżynierska dla projektu budowlanego domu mieszkalnego wielorodzinnego z garażem podziemnym przy ul. Filtrowej w Krakowie, Kraków 2009.
9. Dokumentacja hydrogeologiczna uproszczona, ustalająca zasoby wód podziemnych w utworach czwartorzędowych ujęcia przy ul. Balickiej w Krakowie, Kraków 2001.
10. Baza danych geologiczno-inżynierskich wraz z opracowaniem atlasu geologiczno-inżynierskiego aglomeracji krakowskiej. Państwowy Instytut Geologiczny. Kraków, 2007.
11. Opracowanie fizjograficzne ogólne, 1975. Krakowski Zespół Miejski, Kraków.
12. Opracowanie ekofizjograficzne Miasta Krakowa do zmiany Studium uwarunkowań i kierunków zagospodarowania przestrzennego, Urząd Miasta Krakowa, Kraków 2010.
13. Charakterystyka pokrywy glebowej na obszarze miasta Krakowa, UJ Instytut Geografii i Gospodarki Przestrzennej, Kraków 2008
14. Syntetyczna charakterystyka wybranych elementów meteorologicznych na terenie województwa Krakowskiego, IMiGW o/Kraków ,1996.
15. Matuszko D. [red.], 2007, *Klimat Krakowa w XX wieku*, Instytut Geografii i Gospodarki Przestrzennej UJ, Kraków.
16. Lewińska J. i in. Wpływ miasta na klimat lokalny (na przykładzie aglomeracji krakowskiej). Instytut Kształtowania Środowiska, Warszawa, 1982.
17. Mapa roślinności rzeczywistej i wyznaczenie obszarów przyrodniczo najcenniejszych, niezbędnych dla zachowania równowagi ekosystemu miasta. – oprac. na zlecenie UMK, ProGea Consulting. Kraków, 2006/07.
18. „Atlas roślinności rzeczywistej Krakowa”, red. E. Ubiel, J. Szwaagrzyk, Kraków 2008
19. „Ewenement niespotykany – Młynówka Królewska dziś”, Aura 9-2003 - Prof. dr hab. R. Kostuch, dr hab. inż. K. Maślanka, Kraków 2003.
20. Kompleksowa inwentaryzacja płazów i ich miejsc rozrodu w granicach administracyjnych Krakowa. Oprac. na zlecenie Wydziału Kształtowania Środowiska UMK, Instytut Systematyki i Ewolucji Zwierząt PAN. Kraków, 2009.
21. „Zasięg obszarów bezpośredniego i potencjalnego zagrożenia powodzią rzeki Wisły oraz jej dopływów: Dłubni, Prądnika, Rudawy, Serafy oraz Wilgi w granicach administracyjnych Krakowa”, Bjornsen Beratende Ingenieure, Koblencja 2008
22. Inwentaryzacja wraz z udokumentowaniem terenów zagrożonych ruchami masowymi oraz terenów, na których ruchy te występują w obrębie obszaru dzielnic I-VII, M. Krakowa, Państwowy Instytut Geologiczny oddz. Karpacki. Kraków, 2005.
23. „Gospodarcza rola Młynówki Królewskiej w Krakowie i jej wpływ na obecne zagospodarowanie miasta”, A. Hebla-Małocha, M. Macocha, Czasopismo Techniczne Wydawnictwa Politechniki Krakowskiej, Kraków 2007.
24. Strona internetowa VI Dzielnic Miasta Krakowa – Bronowice, www.dzielnica6.krakow.pl

25. „Najstarsze dzieje Młynówki Królewskiej, czyli powstanie jej bronowickiego odcinka”, A. Bechowski, Kraków 1995.
26. Kistowski M. Metodyka sporządzania opracowań ekofizjograficznych – ocena odporności środowiska na degradację oraz jego zdolności do regeneracji.
27. Ocena jakości powietrza w województwie małopolskim w 2009 roku. WIOŚ, Kraków, 2010.
28. Ocena jakości powietrza w województwie małopolskim w 2010 roku. WIOŚ, Kraków, 2011.
29. „Analiza stanu areosanitarnego Krakowa oraz opracowanie koncepcji układu nawietrzania miasta i regeneracji powietrza wraz ze wskazaniem możliwości rozwoju określonych funkcji i ograniczeń w użytkowaniu”, prof. dr hab. Krzysztof Błazejczyk, Warszawa 2008.
30. Małopolska sieć monitoringu zanieczyszczeń powietrza (<http://213.17.128.227/iseo/>).
31. Studium programowo-przestrzenne Młynówki Królewskiej dla celów projektu koncepcyjnego Młynówka Królewska, Tom I, Pracownia Konserwacji Zabytków „ARKONA”, Kraków 1996.
32. Program Ochrony Środowiska i stanowiący jego element Plan gospodarki odpadami dla Miasta Krakowa na lata 2005 – 2007 przyjęty Uchwałą Nr LXXV/737/05 Rady Miasta Krakowa z dnia 13 kwietnia 2005 r.
33. Plan Zagospodarowania Województwa Małopolskiego. Kraków, 2003.
34. Raport o stanie środowiska naturalnego w województwie małopolskim w 2009 r. WIOŚ, Kraków, 2010.
35. Koncepcja ochrony różnorodności biologicznej Miasta Krakowa. Instytut Nauk o Środowisku Uniwersytetu Jagiellońskiego. Kraków, 2005.
36. Trafas K. Atlas miasta Krakowa. PPWK, 1988.
37. Liro A. [red.] Strategia wdrażania krajowej sieci ekologicznej Econet-Polska, Fundacja IUCN. Warszawa, 1998.
38. Opis krajowej sieci ekologicznej Econet-Polska, (<http://www.ios.edu.pl/biodiversity/9/baza4.htm>).
39. Rutkowski J. Objasnienia do szczegółowej mapy geologicznej Polski, arkusz 973. PIG, Warszawa, 1993 r.

Materiały kartograficzne:

40. Szczegółowa mapa geologiczna Polski 1:50 000, ark.973 Kraków. Państwowy Instytut Geologiczny. Warszawa, 1993.
41. Mapa akustyczna miasta Krakowa – 2007 r. Dzielnice V i VI. WIOŚ.
42. Mapa hydrogeologiczna obszaru Krakowa skala 1:25 000. Kraków, 1994.
43. Mapa zasadnicza m. Krakowa, skala: 1:500, 1:2 000.
44. Opracowanie fizjograficzne ogólne. Krakowski Zespół Miejski. Kraków, 1975.
45. Zdjęcie satelitarne, 1965 r.
46. Ortofotomapa Miasta Krakowa. 1970 r. Skala 1: 2000.
47. Ortofotomapa Miasta Krakowa 2004. Skala 1: 2000.
48. Ortofotomapa Miasta Krakowa. 2009 r. Skala 1: 2000.
49. Fotoplan Miasta Krakowa 2011
50. Rastrowa mapa podziału hydrograficznego Polski, ark. M-34-64-D, skala 1:50 000
51. Hipsometryczny atlas Krakowa, Jędrychowski I. [red.], 2008, Biuro Planowania Przestrzennego UMK.

2. Stan i funkcjonowanie środowiska

(Rozdział opracowany w oparciu o „Opracowanie ekofizjograficzne podstawowe dla miejscowego planu zagospodarowania przestrzennego „Młynówka Królewska – Grottgera”, miejscowego planu zagospodarowania przestrzennego obszaru „Młynówka Królewska – Zarzecze”, miejscowego planu zagospodarowania przestrzennego obszaru „Młynówka Królewska – Filtrowa”, miejscowego planu zagospodarowania przestrzennego – Młynówka Królewska – Zygmunta Starego” [2])

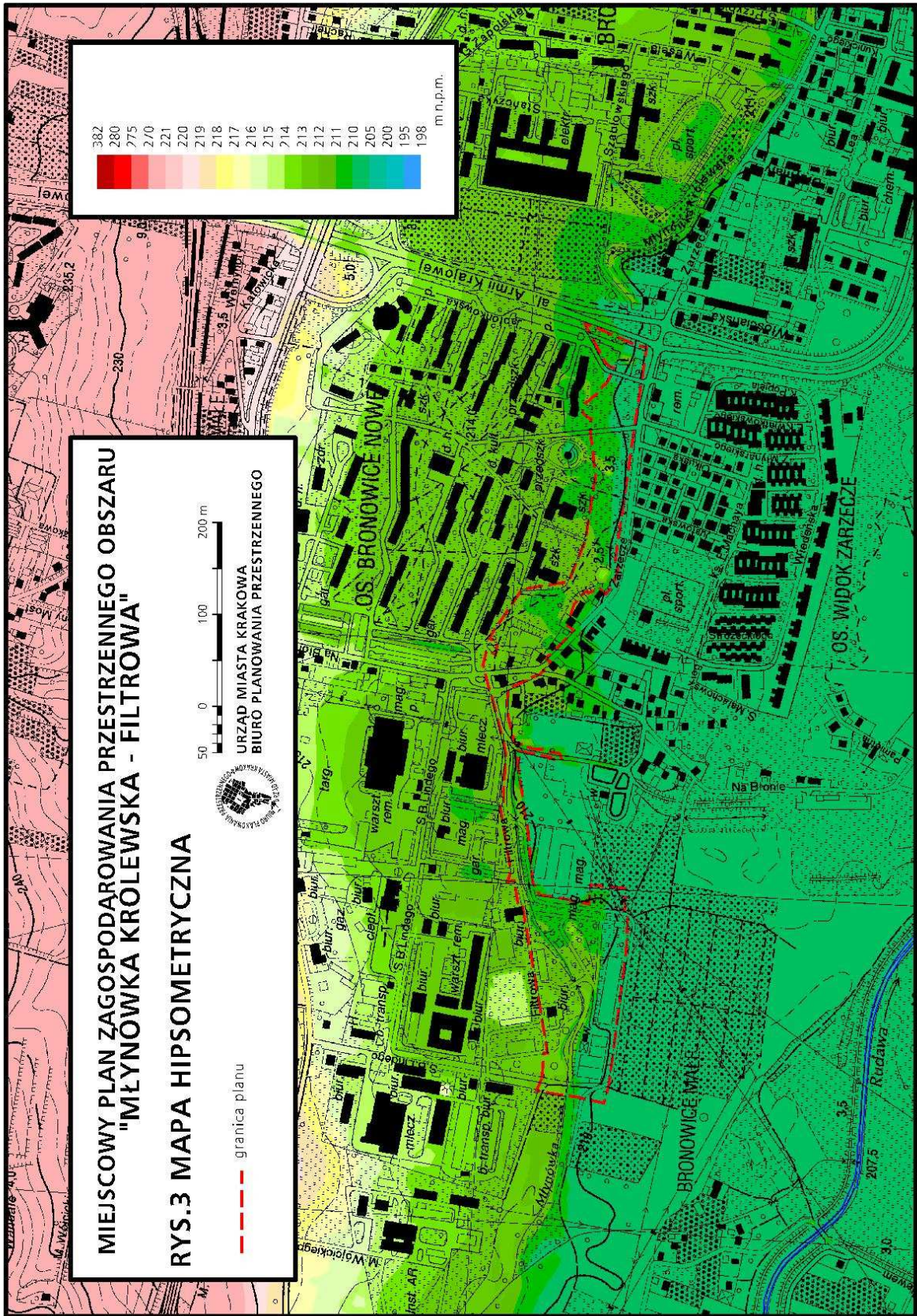
2.1. Zasoby środowiska

2.1.1. Morfologia i rzeźba terenu

Pod względem geomorfologicznym obszar objęty opracowaniem położony jest w obrębie Pradoliny Wisły, wciętej w łańcuch mioceniowych i wyższych osadami czwartorzędowymi [5].

Opisywany teren jest prawie równy, bardzo nieznacznie nachylony w kierunku południowym, o wysokościach bezwzględnych w granicach 210-212 m. n.p.m.. W granicach opisywanego terenu znajduje się koryto Młynówki Królewskiej. Sztuczny ciek poprowadzony został na niewielkim nasypie.

Ponadto w obszarze opracowania zaznaczają się formy pochodzenia antropogenicznego – głównie kopce, gruzowiska, nasypy – o wysokości do 3,5 m.



2.1.2. Budowa geologiczna

Pod względem geologicznym omawiany teren badań położony jest na pograniczu Monokliny Śląsko-Krakowskiej i Zapadliska Przedkarpackiego. Zaburzenia tektoniczne, które miały miejsce w miocenie doprowadziły do powstania szeregu struktur zrębowych i rowów tektonicznych o bardzo złożonej budowie geologicznej. W rejonie opisywanego obszaru można wyróżnić trzy struktury, tj. od południa zrab Sowińca z wychodnimi jury na powierzchni, następnie rów Rudawy i od północy blok Pasternika z wychodnimi jury i kredy. Opisywany teren znajduje się na pograniczu rowu Rudawy i bloku Pasternika. W budowie geologicznej omawianego terenu udział biorą utwory czwartorzędowe, mioceńskie i jurajskie.

Według szczegółowej mapy geologicznej Polski [40] utworami czwartorzędowymi występującymi na opisywanym terenie są plejstocenijskie piaski i żwiry rzeczno-peryglacjalne (występujące na północy) oraz będące efektem działalności Rudawy - holocenijskie mułki, żwiry i piaski (mady). Analiza dokumentacji geologiczno-inżynierskich i hydrogeologicznych [7, 8, 9] pozwoliła stwierdzić, że najczęściej w stropie piaski są drobne i pylaste a ku dołowi przechodzą w średnio i gruboziarniste, ze żwirami wapiennymi i krzemionkami. Miąższość utworów czwartorzędowych zależy od morfologii starszego podłoża, wynosi najczęściej do kilkunastu metrów. Na utworach czwartorzędowych często zalegają nasypy niebudowlane (do 2 m p.p.t.) a w zachodniej części opracowania także mady, mady organiczne, torfy.

Osady miocenu to głównie ility warstw skawińskich o stropie na głębokości 20 m p.p.t..

Utwory jurajskie (głównie jako osady Oksfordu) posiadają miąższość od 27 m do ponad 300 m. Stanowią je wapienie margliste, margle oraz wapienie płytowe i skaliste, zawierające krzemienie o barwie białej, jasnej, szarej lub kremowej. Wapienie te budują wzgórza Lasu Wolskiego, Garbu Tenczyńskiego i Tyńca.

Według Mapy warunków budowlanych zawartej w Atlasie geologiczno-inżynierskim [10] generalnie na opisywanym terenie występują mało korzystne warunki budowlane.

Mapa fizjograficzna oceny terenu dla potrzeb budownictwa [11] zachodnią część m.p.z.p. „Młynówka Królewska – Filtrowa” klasyfikuje jako tereny niekorzystne dla urbanizacji. Z kolei część wschodnia opisywanego w niniejszym opracowaniu obszaru scharakteryzowana została w Mapie fizjograficznej oceny terenu dla potrzeb budownictwa jako tereny korzystne dla urbanizacji.

Należy zaznaczyć, że Mapa warunków budowlanych na głębokości 2 m p. p. t. [10] jest mapą syntetyczną przedstawiającą powiązane ze sobą czynniki geologiczne, hydrogeologiczne, geodynamiczne i geomorfologiczne kształtujące w podłożu warunki budowlane. Natomiast Mapa fizjograficzna oceny terenu dla potrzeb budownictwa [11] uwzględnia: rzeźbę terenu, budowę geologiczną, warunki wodne oraz warunki klimatyczne.

2.1.3. Stosunki wodne

Wody powierzchniowe

Na obszarze opracowania występują okresowe wody powierzchniowe płynące – sztuczny kanał „Młynówka Królewska”.

Opisywany obszar należy do zlewni rzeki Rudawy. Rudawa jest lewobrzeżnym dopływem Wisły II rzędu. Całkowita długość rzeki wynosi 35,8 km, powierzchnia zlewni 319,60 km². Powstaje z połączenia Krzeszówki i Raclawski, wypływających z Wyżyny Olkuskiej, płynie obniżeniem Rowu Krzeszowickiego. Odwadnia północno-zachodnią część miasta: Mydlniki, Bronowice, Wolę Justowską, Zwierzyniec. Źródłami zanieczyszczenia

rzeki są ścieki komunalne i przemysłowe z Krzeszowic, Zabierzowa, Tenczynka, Potoku Olszanickiego ze ściekami petrochemicznymi. Ponadto, istotne są zanieczyszczenia obszarowe z rolniczej zlewni, odcieki hodowlane. Rudawa w całym biegu wraz z dopływami winna prowadzić wody I klasy czystości, bowiem stanowi jedno ze źródeł zaopatrzenia miasta Krakowa w wodę pitną. Ujęcie zlokalizowane jest w dolnym biegu rzeki – w Mydlnikach. Średni roczny przepływ Rudawy w Balicach (1971-1990) wynosi 2,30 m³/s. Rudawa jest rzeką wyżynną i odznacza się reżimem gruntowo-deszczowo-śnieżnym. Największy odpływ przypada na koniec zimy i początek wiosny (głównie w styczniu i marcu); nie zaznaczają się natomiast wezbrania letnie. Udział zasilania podziemnego jest duży – szacuje się na 60%, w wyniku, czego wahania stanów wody w ciągu roku są mniejsze niż w rzekach górskich. Na obszarze miasta Rudawa jest obwałowana i zabudowana korekcją progową [12].

W granicach opracowania znajduje się - przez większość czasu bezwodne - koryto Młynówki Królewskiej. W przeszłości kanał Młynówki Królewskiej ciągnął się aż do centrum miasta, jednak obecnie jego naziemny przebieg kończy się pomiędzy Zakładem Uzdatniania Wody „Rudawa” a ulicą Na Błonie. Dokładniejszy opis historycznego przebiegu kanału, jego funkcji i znaczenia został zawarty w rozdziale 1.2 „Informacje wstępne” niniejszego opracowania. Obecnie koryto Młynówki jest zapełniane wodą jedynie okresowo, co ma głównie na celu utrzymanie porastającej otoczenie kanału roślinności.

Wody podziemne

Na omawianym terenie zasadniczym poziomem wodonośnym jest czwartorzędowy poziom związany z utworami piaszczysto-żwirowymi. Poziom jurajski związany jest ze spękaniem i szczelinami występującymi w wapieniach i marglach. Ich przewodność jest bardzo zróżnicowana, zależne głównie od geologiczno-technicznych, warunków zasilania i kontaktów hydraulicznych. Zwierciadło wód gruntowych o charakterze głównie swobodnym.

Ponadto w obrębie gruntów słaboprzepuszczalnych – takich jak gliny i pyły stwierdzono występowanie wód śródglinowych w postaci sączeń na zróżnicowanych głębokościach.

Najbardziej zasobne obszary (fragmenty) wód podziemnych zwykłych, występujących w obrębie jednostek hydrostratygraficznych, zostały zaliczone do głównych zbiorników wód podziemnych – GZWP [1]. Istnieje możliwość, że po udokumentowaniu czwartorzędowego zbiornika GZWP 450 – Dolina rzeki Wisły, obszar planu zostanie objęty jego granicami.

- Zbiornik czwartorzędowy Dolina rzeki Wisły (450)
Zbiornik o porowym typie ośrodka, zlokalizowany w plejstoceniowych utworach piaszczystych i piaszczysto - żwirowych, lokalnie zaglinionych, wykazujący zróżnicowaną odporność na zanieczyszczenie. Związany jest z kopalnym systemem dolin rzecznych, tylko nieznacznie pokrywającym się ze współczesnym układem hydrograficznym. Zbiornik wąski o miąższości osadów wodonośnych 3-6 m sporadycznie 10-12 m. Ujęcia wody bazujące na tym zbiorniku, charakteryzują się większymi wydajnościami [1]. Brak izolującej pokrywy w stropie warstw wodonośnych, ułatwia przenikanie zanieczyszczeń z powierzchni do wód podziemnych.

2.1.4. Gleby

Ze względu na wielowiekową działalność człowieka, gleby opisywanego obszaru poddawane były ciągłej presji i przekształceniom. Dużą część gleb opisywanego obszaru można zaliczyć do działu gleb antropogenicznych rzędu gleb urbanoziemnych [13] - *Urbisols i Hortisols* - (wg systematyki opracowanej przez Polskie Towarzystwo Gleboznawcze w 1989 r.). Gleby antropogeniczne wyrażają fazę zachowanych cech dawnych procesów glebotwórczych oraz nietrwałą fazę rozwoju przekształceń zachodzących pod wpływem działalności człowieka. Typy gleb antropogenicznych charakteryzuje różna miąższość profilu glebowego, często brak niektórych poziomów genetycznych lub uformowanie nowych. Gleby przekształcone są w różnym stopniu biofizykochemicznie oraz hydrologicznie w wyniku gospodarki komunalnej. Są to gleby, w których dokonują się zasadnicze zmiany właściwości morfologicznych, fizycznych i chemicznych, zaburzające układy biologiczne w glebie i doprowadzające do ich degradacji. Należy zaznaczyć, że na znacznych terenach (dróg, ciągów spacerowych i rowerowych, w obrębie placów) gleby uległy całkowitej likwidacji, ewentualnie zasklepieniu.

Z kolei, pod terenami przemysłowymi wykształciły się gleby zmienione przez ten przemysł – *Technosols*. Zajmują one głównie zachodnią część opisywanego terenu – tereny Zakładu Uzdatniania Wody „Rudawa” [13].

W zakresie wartości bonitacyjnych, a więc wartości użytkowo – rolniczej na użytkowanych rolniczo bądź odłogowanych terenach w granicach opracowania występują gleby zaliczone do klas III – IV.

2.1.5. Szata roślinna

W roku 2006 na zlecenie UMK wykonano mapę roślinności rzeczywistej dla całego Krakowa. Mapa ta nie jest typową mapą fitosocjologiczną, gdyż oprócz zbiorowisk roślinnych naniesiono na nią wydzielenia odpowiadające różnym formom zagospodarowania. Zasadniczym celem mapy było wskazanie terenów szczególnie cennych pod względem przyrodniczym tak, aby mogły być uwzględnione m.in. w planowaniu przestrzennym. W celu zachowania jej czytelności w mapie ograniczono ilość wydzieleni uwzględniając jednostki roślinności o różnej randze syntaksonomicznej – od wąskiej do bardzo szerokiej [17]. Odnośnie najcenniejszych zbiorowisk roślinnych wykorzystano również informacje zawarte w artykule „Ewenement niespotykany – Młynówka Królewska dziś” autorstwa prof. dr hab. Ryszarda Kostucha i dr hab. inż. Krzysztofa Maślanki [19]. Ze względu na dynamikę zmian w charakterystycznych dla zbiorowisk nieleśnych i wynikające stąd rozbieżności wskazanych opracowań ze stanem aktualnym, posiadane dane zostały zweryfikowane w toku wizji terenowej oraz w oparciu o ortofotomapę (2011) [49].

Zbiorowiska roślinne wg „Mapy roślinności rzeczywistej...” [17] występujące na terenie opracowania:

Tab.1. Zbiorowiska roślinne występujące na terenie m.p.z.p. „Młynówka Królewska – Filtrowa”

Zbiorowiska roślinne	Powierzchnia [m ²]
Zbiorowiska ugorów i odłogów	1528,30
Zieleńce, skwery i zieleń przyuliczna, ogródki jordanowskie	61641,30
Pozostałe parki	15433,50
Ogródki działkowe i sady	3975,70
Ogródki przydomowe	10687,40
Tereny zainwestowane	11833,30

Na obszarze miejscowego planu zagospodarowania przestrzennego: „Młynówka Królewska – Filtrowa” dominującymi zbiorowiskami roślinnymi są: roślinność parkowa oraz roślinność towarzysząca zabudowie. Ukształtowana przez człowieka, w większości cały czas pielęgnowana roślinność składa się głównie z trawników, drzew (wiele odmian topoli, kasztanowce, wiązy, dęby, jesiony, olsze, klony, wierzby, brzozy, lipy, graby modrzewie i jarzębiny) i krzewów ozdobnych. Obok roślinności urządzonej pielęgnowanej przez człowieka, występują także działki zaniedbane, podlegające niekontrolowanemu zarastaniu. Od ulicy Filtrowej (od Zakładu Uzdatniania Wody „Rudawa”) w kierunku zachodnim odtworzonemu ciekowi wodnemu Młynówka towarzyszy zieleń zbliżona do zbiorowisk naturalnych – rosnące na skarpach obwałowań drzewa i krzewy z bogatym trawiasto-zielonym runem. Obudowę biologiczną Młynówki na tym odcinku stanowią w głównej mierze wiekowe olszyny i wierzby, które służą jako miejsce bytowania dla licznej fauny. Oprócz wspomnianych już wiekowych wierzb i olszy czarnej tworzących najwyższe piętro obudowy biologicznej brzegów, rosną tu również topole (biała i czarna), klony (zwyczajny, jawor jesionolistny), lipa drobnolistna, wiąz szypułkowy, dąb szypułkowy, jarzębina, robinia akacja, wierzby (biała, krucha, iwa, płacząca, purpurowa), jesion wyniosły, modrzew, brzozy (brodawkowata, omszona), grab zwyczajny, kasztanowiec, leszczyna, dereń, świdwa i dziki bez.

2.1.6. Świat zwierząt

Tereny objęte opracowaniem stanowią w części siedliska chronionych gatunków zwierząt, spośród których podczas prowadzonych w ostatnich latach przez pracowników Wydziału Kształtowania Środowiska Urzędu Miasta Krakowa oględzin stwierdzono następujące rodzaje i gatunki wymienione w Rozporządzeniu Ministra Środowiska z dnia 12 października 2011 r. w sprawie gatunków dziko występujących zwierząt objętych ochroną (Dz. U. z 2011 r. Nr 237 poz. 1419):

- biegacz (*Carabus spp.*);
- trzmiel (*Bombus spp.*);
- ślimak winniczek (*Helix pomatia*);
- ropucha szara (*Bufo bufo*);

- jaszczurka zwinka (*Lacerta agilis*);
- puszczyk (*Strix aluco*);
- pokrzewka czarnołbista (*Sylvia atricapilla*);
- dzięcioł zielony (*Picus viridis*);
- dzięcioł duży (pstry) (*Dendrocopos major*);
- gawron (*Corvus frugilegus*);
- kawka (*Corvus monedula*);
- sroka (*Pica pica*);
- sójka (*Garrulus glandarius*);
- kopciuszek (*Phoenicurus ochruros*);
- słowik (*Luscinia sp.*);
- muchołówka szara (*Muscicapa strata*);
- kowalik (*Sitta europaea*);
- zaganiacz (*Hippolais icterina*);
- wilga (*Oriolus oriolus*);
- rudzik (*Erithacus rubecula*);
- strzyżyk (*Troglodytes troglodytes*);
- jerzyk (*Apus apus*);
- zięba (*Frindilla coelebs*);
- bogatka (*Parus major*);
- modraszka, sikora modra (*Cyanistes caeruleus*);
- wróbel (*Passer domesticus*);
- szpak (*Sturnus vulgaris*);
- kos (*Turdus merla*);
- kwiczoł (*Turdus pilaris*);
- gołąb skalny forma miejska (*Columba livia f. urbana*);
- synogarlica turecka (*Streptopelia decaocto*);
- kret (*Talpa europaea*);
- jeż wschodni (*Erinaceus concolor*);
- łasica (*Mustela nivalis*);
- wiewiórka (*Sciurus vulgaris*)

Na terenie opracowania występują także gatunki wymienione w Rozporządzeniu Ministra Środowiska z dnia 11 marca 2005 r. w sprawie ustalenia listy gatunków zwierząt łownych (Dz. U. Nr 45 poz. 433): gołąb grzywacz (*Columba palumbus*), krzyżówka (*Anas platyrhynchos*) i kuna domowa (*Martes foina*). Wprawdzie w obszarze planu nie przewiduje się polowań, jednak zgodnie z przepisami ustawy z dnia 13 października 1995 r. Prawo łowieckie (t.j. Dz. U. Nr 127, poz. 1066) zwierzynie należy zapewnić właściwe warunki bytowania i przemieszczania.

Oprócz ww. gatunków chronionych, na opisywanym terenie można spotkać m.in. bażanty, kuropatwy, zające oraz liczne gatunki synurbijne: wróble, kopciuszki, sikorki, szpaki, kawki, wrony, gawrony, sroki, jeże, drobne gryzonie, wiewiórki. Tereny w okolicach zbiorników wodnych są odpowiednie zarówno dla rozrodu jak i bytowania płazów.

2.2. Odporność na degradację i zdolność do regeneracji

Odporność jest to trwałość systemu (np. fragmentu środowiska) w warunkach zmiennego otoczenia oraz zdolność do powrotu do stanu oryginalnego po zakończeniu oddziaływania zakłócających czynników zewnętrznych w odniesieniu do konkretnego rodzaju oddziaływania. Dany obszar lub element środowiska może wykazywać różną odporność w zależności od rodzaju antropopresji. Regeneracja to powrót środowiska do stanu zbliżonego do wyjściowego (przed wystąpieniem oddziaływania) [26]. Jedną z podstaw do oceny możliwości regeneracji środowiska stanowią informacje na temat przeszłych reakcji środowiska na antropopresję oraz przebiegu i stopnia regeneracji po wystąpieniu zaburzeń jego struktury bądź funkcjonowania.

Oddziaływania antropogeniczne na obszarze opracowania związane są przede wszystkim z rozwojem nowej zabudowy i infrastruktury (z czego wynikają m.in. likwidacja powierzchni biologicznie czynnej, przekształcenia siedlisk przyrodniczych i rzeźby terenu), zanieczyszczeniami różnego rodzaju, hałasem oraz rolniczym użytkowaniem ziemi. Poszczególne elementy środowiska obszaru opracowania różnią się między sobą odpornością na poszczególne oddziaływania. Również odporność i zdolność do regeneracji danego elementu może być zróżnicowana, co wynika z szerokiego zakresu czynników zakłócających.

Odporność elementów środowiska na różne formy antropopresji

Gleby

- gleby urbanoziemne oraz technosole – które zostały już przekształcone w wyniku działalności człowieka lub są stale przekształcane – w ich przypadku trudno mówić o odporności na antropopresję. Zagrożeniem dla tych gleb jest przede wszystkim całkowita likwidacja poziomu glebowego.

Ukształtowanie terenu

– na obszarze opracowania należy raczej do elementów odpornych, z uwagi na mało zróżnicowane ukształtowanie terenu, realizacja inwestycji kubaturowych, nie wymaga istotnego przekształcania dotychczasowego ukształtowania, jednak potencjalne zmiany będą miały długotrwały charakter.

Wody

– zarówno powierzchniowe jak i podziemne są wrażliwe na zanieczyszczenie. Czwartorzędowe piętro wodonośne jest mało odporne ze względu na słabą izolację od powierzchni terenu, powierzchniowe wody płynące są bardziej odporne na zanieczyszczenia ze względu na możliwość szybszej regeneracji. Regeneracja stosunków wodnych może być procesem bardzo długotrwałym, możliwym dopiero po likwidacji czynników antropopresji.

Mikroklimat

– wrażliwy szczególnie na ograniczenie powierzchni biologicznie czynnej. Wzrost udziału powierzchni zainwestowanych powoduje zmiany mikroklimatu w kierunku cech typowych dla zjawiska miejskiej wyspy ciepła. Po ustąpieniu czynnika zakłócającego może ulec stosunkowo szybkiej regeneracji.

Klimat akustyczny

– bezpośrednio po ustaniu oddziaływania powraca do stanu pierwotnego.

Powietrze

– element mało odporny na antropopresję. Podlega degradacji na skutek dostawy zanieczyszczeń komunalnych i komunikacyjnych. Ze względu na korzystne uwarunkowania (położenie w dolinie, w zasięgu występowania mgieł radiacyjnych i częstych inwersji, złe przewietrzanie) ulega powolnemu oczyszczaniu i tym samym regeneracji.

Szata roślinna

– do najmniej odpornych na obszarze opracowania należą zadrzewienia porastające okolice ciek Młynówka Królewska. Ze względu na rodzaj zbiorowiska są one szczególnie wrażliwe na niedobór wody i wymagają odpowiedniej gospodarki wodnej. Szybkiej degradacji mogą również ulec niższe piętra w zbiorowiskach towarzyszących kanałowi. Do najbardziej odpornych zaliczyć należy zbiorowiska ruderalne, złożone z roślinności pospolitej, ulegającej szybkiej regeneracji oraz tereny zieleni urządzonej – parkowej. Zagrożeniem dla drzew w ramach zieleni urządzonej może być nadmierna likwidacja powierzchni biologicznie czynnej (zbyt duża ilość wybetonowanych ciągów i placów) w ich otoczeniu.

Fauna

– cechuje się zróżnicowaną odpornością, część gatunków podlega synurbizacji i przystosowuje się do życia na zainwestowanych terenach, natomiast gatunki wrażliwe, o wąskiej amplitudzie ekologicznej opuszczają teren na skutek utraty siedlisk, źródeł pożywienia, czy też zakłóceń ze strony działalności człowieka.

2.3. Prognoza zmian przy braku realizacji ustaleń MPZP

Wśród prognozowanych zmian w środowisku opisywanego obszaru największe znaczenie wydaje się mieć niekontrolowany rozwój zabudowy.

Zagrożenie presją inwestycyjną wiąże się z procesami zachodzącymi w otoczeniu obszaru objętego planem – intensywny rozwój zabudowy mieszkaniowej na północ i na południe o granic opracowania w wyniku, czego pas zieleni towarzyszący dawnemu przebiegowi Młynówki Królewskiej został mocno zawężony, a w niektórych miejscach wręcz przegrodzony np. przy ulicy Na Błonie. Powstanie nowej zabudowy na terenach wcześniej niezagospodarowanych wiąże się przede wszystkim z trwałymi zmianami w środowisku np.: ubytkiem powierzchni biologicznie czynnej, likwidacją siedlisk przyrodniczych, przekształceniami środowiska wodno-gruntowego oraz innymi przemianami i konfliktami związanymi z zainwestowaniem terenów zieleni a w przypadku omawianego terenu najgorsze w skutkach może być zniszczenie ważnego korytarza ekologicznego o randze lokalnej. Brak miejscowego planu zagospodarowania przestrzennego oznacza, że budowa nowych obiektów może być realizowana w oparciu o decyzje o warunkach zabudowy. Jest wysoce prawdopodobne, że wskutek braku regulacji przestrzennych niektóre wartości środowiska przyrodniczego zostaną utracone. Konsekwencją ewolucji obszaru w tym trybie może być również rozwój obarczony dużą dozą przypadkowości, brakiem kompleksowych rozwiązań funkcjonalno-przestrzennych, skutkujący konfliktami. Zainwestowanie terenów zieleni obok wyparcia istniejących zasobów przyrodniczych spowoduje również, możliwość powstawania obiektów, które „zabudują” przestrzeń bez uwzględnienia relacji z otoczeniem.

2.4. Uwarunkowania ekofizjograficzne

W opracowaniu ekofizjograficznym podstawowym, które zostało sporządzone na potrzeby między innymi miejscowego planu zagospodarowania przestrzennego „Młynówka Królewska – Filtrowa” [2], zawarte zostały wnioski:

1. *Opracowanie ekofizjograficzne sporządzone zostało na potrzeby czterech miejscowych planów zagospodarowania przestrzennego: „Młynówka Królewska – Grottgera”; „Młynówka Królewska – Zarzecze”; „Młynówka Królewska – Filtrowa” i „Młynówka Królewska – Zygmunta Starego”. Obszar objęty opracowaniem o powierzchni 69,2 ha ciągnie się pasem w północno-zachodniej części Krakowa, na terenie dwóch dzielnic – V Krowodrza i VI Bronowice.*
2. *Obszar opracowania ekofizjograficznego zajmuje tereny wzdłuż historycznego przebiegu Młynówki Królewskiej. Był to kanał, który przez stulecia doprowadzał wodę z rzeki Rudawy do centrum Krakowa (w tym do fos miejskich i Wawelu), która napędzała także koła licznych młynów wzdłuż ciek. Od XVII w. Młynówka traciła na znaczeniu i była sukcesywnie zasypywana. Obecnie ciek funkcjonuje jedynie na odcinku od Zakładu Uzdatniania Wody do Rudawy.*
3. *...wschodniej część m.p.z.p. „Młynówka Królewska – Filtrowa” – funkcjonuje jako park miejski. W granicach opracowania zieleni parkowej często towarzyszą niezagospodarowane części działek zabudowy mieszkaniowej jedno- i wielorodzinnej. Taki pas zieleni ograniczony zarówno od północy, jak i południa zabudową pełni bardzo ważną rolę lokalnego korytarza ekologicznego oraz jest miejscem wypoczynku i rekreacji mieszkańców sąsiednich terenów...*
4. *Największym zagrożeniem dla obszaru m.p.z.p. „Młynówka Królewska – Filtrowa” jest możliwość przewężania (i tak już miejscami bardzo wąskiego) pasa zieleni przez nową zabudowę.*
5. *Wśród źródeł antropogenicznego oddziaływania na środowisko bardzo istotne jest oddziaływanie ciągów komunikacyjnych. Opisywany obszar przecinają liczne ciągi komunikacyjne, w tym duże, ruchliwe trasy takie jak al. Armii Krajowej.... Negatywne oddziaływania to przede wszystkim: utrudnianie migracji organizmów wzdłuż korytarza ekologicznego, emitowanie hałasu i zanieczyszczeń powietrza, utrudnianie ruchu pieszo-rowerowego.*
6. *...W opracowaniu ekofizjograficznym wskazuje się także 8 drzew wskazanych do objęcia ochroną – w granicach m.p.z.p. obszaru „Zygmunta Starego – Filtrowa” są to dwa drzewa: wierzba biała i topola kanadyjska - (nie mniej pozostaje to poza mocą miejscowego planu zagospodarowania przestrzennego). Dodatkowo na opisywanym terenie występuje wiele gatunków prawnie chronionych zwierząt. ... zachodnia część m.p.z.p. „Młynówka Królewska – Filtrowa” znajduje się w granicach otuliny Bielańsko-Tynieckiego Parku Krajobrazowego.*
7. *W pracach planistycznych należy uwzględnić zachowanie ciągłości systemu zieleni i parków rzecznych zgodnie ze wskazaniem Studium uwarunkowań i kierunków zagospodarowania przestrzennego Miasta Krakowa, kładąc szczególny nacisk na połączenia funkcjonalne parku (piesze i rowerowe), zachowanie funkcji przyrodniczych lokalnego korytarza ekologicznego łączącego pierścień Plant Krakowskich z obrzeżami Miasta, a także funkcję przewietrzania i regeneracji powietrza.*

Analiza uwarunkowań ekofizjograficznych przeprowadzona w ramach opracowania pozwoliła na określenie wniosków formułowanych m.in. poprzez wskazanie terenów przydatnych do pełnienia różnych funkcji społeczno-gospodarczych. Warunki środowiska

przyrodniczego sprzyjają rozwojowi różnorodnych form działalności człowieka. Istniejące uwarunkowania naturalne tworzą wprawdzie na niektórych terenach zdecydowane preferencje dla rozwoju pewnego rodzaju zagospodarowania, ale nie wykluczają całkowicie innych form działalności. Dlatego też opisane w opracowaniu ekofizjograficznym predyspozycje do kształtowania struktury funkcjonalno-przestrzennej stanowią istotną przesłankę dla formułowania ustaleń miejscowych planów zagospodarowania przestrzennego, ale nie determinują ich w sposób jednoznaczny. Oznacza to, iż ustalenia planów miejscowych mogą odbiegać od opisanych poniżej predyspozycji, jeżeli przemawiają za tym inne przesłanki niż uwarunkowania środowiska przyrodniczego, pod warunkiem zachowania wymagań określonych w przepisach odrębnych. Obszar m.p.z.p. „Młynówka Królewska – Filtrowa” jest w większości predysponowany do pełnienia funkcji:

- *FUNKCJA REKREACYJNO-WYPOCZYNKOWA – funkcję tą pełni park miejski – Młynówka Królewska, który zajmuje wschodnią część obszaru projektowanego planu. Funkcjonowanie parku przyczynia się do zachowania wartości przyrodniczych opisywanego obszaru: lokalnego korytarza ekologicznego, istotnych okazów drzew, korytarza przewietrzania. Ponadto park jest bardzo ważnym miejscem dla okolicznych mieszkańców i istotnym ciągiem komunikacji pieszo-rowerowej.*
- *ZAKŁAD UZDATNIANIA WODY „RUDAWA” jest gęsto wypełniony infrastrukturą technologiczną podziemną i naziemną wymagającą okresowych remontów, a także modernizacji. Ustalenia planów nie mogą być w sprzeczności z nadrzędnym celem, dla którego zostały wybudowane obiekty wodociągowe służące ciągłej dostawie wody pitnej dla miasta, więc nie mogą stwarzać trudności w ich eksploatacji, modernizacji, remontach oraz budowy nowych obiektów technologicznych na terenie Zakładu Uzdatniania Wody „Rudawa”.*
- *FUNKCJA KOMUNIKACYJNA – w granicach opisywanego terenu są to ulice Na Błonie i Filtrowa. Wskazuje się zachowanie tych ulic, przy czym w miarę możliwości w trakcie ewentualnych modernizacji ulicy Na Błonie czy przebudowy proponuje się realizację przepustów dla zapewnienia powiązań lokalnego korytarza ekologicznego.*

2.5. Uwarunkowania wynikające ze stanu planistycznego oraz przepisów odrębnych

2.5.1. Ustalenia Studium Uwarunkowań i Kierunków Zagospodarowania Przestrzennego Miasta Krakowa

Kształtowanie struktury przestrzennej

Zgodnie z ustaleniami uchwalonego w dniu 16 kwietnia 2003 r. Studium uwarunkowań i kierunków zagospodarowania przestrzennego Miasta Krakowa (Uchwała Nr XII/87/03 Rady Miasta Krakowa z dnia 16 kwietnia 2003 r., zmieniona Uchwałą Nr XCIII/1256/10 RMK z dnia 3 marca 2010 r.) przeważająca część obszaru objętego miejscowym planem zagospodarowania przestrzennego obszaru „Młynówka Królewska – Filtrowa” położona jest w **Terenach zieleni publicznej – (ZP)**. Zachodnia część obszaru a

także niewielkie fragmenty przy granicach opracowania położona jest w **Terenach o przeważającej funkcji mieszkaniowej niskiej intensywności – MN**, niewielkie fragmenty przy północnej granicy opracowania (we wschodniej części) położone są w **Terenach o przeważającej funkcji mieszkaniowo-usługowej – MU** (Rys. K1 Studium)

Główne kierunki zagospodarowania przestrzennego określone zostały w ustaleniach dla **strefy miejskiej**. Strefa ta obejmuje centralnie położone zurbanizowane obszary rozlokowane wokół historycznego centrum miasta, obszary dzielnic południowych w rejonach intensywnej zabudowy mieszkaniowej i produkcyjnej, intensywnie zainwestowane obszary dzielnic wschodnich (łącznie z Centrum Administracyjnym HTS).

Celem ustanowienia strefy miejskiej jest określenie przestrzennego zasięgu obszarów kształtowanych jako przestrzeń o typowo miejskim charakterze: zwartych, intensywnie zainwestowanych, charakteryzujących się wielofunkcyjnością struktury, wysoką atrakcyjnością urbanistyczną i jakością architektury, terenów o dobrej dostępności komunikacyjnej, wyposażonej w program usług właściwych randze miasta. W strefie tej lokalizowane będą obiekty i instytucje kształtujące „miejskość” i podkreślające metropolitalną i regionalną rangę miasta.

Kierunki zmian w zagospodarowaniu obszarów położonych w strefie miejskiej to przede wszystkim:

- intensyfikacja zainwestowania przy równoczesnym zachowaniu i ochronie istniejących zespołów zieleni publicznej, placów miejskich i ciągów zieleni,
- restrukturyzacja i modernizacja zdegradowanych obszarów z wymianą lub rehabilitacją zabudowy i rekompozycją układów urbanistycznych,
- porządkowanie ekstensywnie wykorzystanej przestrzeni, zagrożonej chaosem urbanistycznym drogą reparcelacji gruntów i scaleń, a także
- wykorzystanie zachowanych terenów otwartych, szczególnie tych położonych wzdłuż rzek i potoków, dla kształtowania publicznie dostępnych parków miejskich,
- zachowanie istniejących struktur o wysokich wartościach kulturowych poprzez utrwalenie historycznie ukształtowanych układów urbanistycznych oraz utrzymanie architektonicznego charakteru zabudowy właściwego poszczególnym dzielnicom, jednostkom lub zespołom.

Dla poszczególnych kategorii terenów w Studium określono zakres przeznaczenia terenu, główne kierunki zagospodarowania oraz warunki i standardy wykorzystania terenów. Uzupełnieniem dla tych ustaleń są treści ustaleń dla wyznaczonych stref związanych z ochroną kulturową, ochroną krajobrazu, ochroną przyrodniczą oraz ustalenia dotyczące rehabilitacji zabudowy mieszkalnej, rewitalizacji zabudowy przemysłowej a także programów aktywizacji. Granice ww. kategorii zagospodarowania terenów, uwidocznione na rysunku nr K1 Studium, należy traktować jako orientacyjne a ich skorygowany przebieg określony będzie w planach miejscowych, zgodnie z zasadami określającymi spójność planów z polityką zawartą w Studium.

Główne funkcje ustalone dla terenów **ZIELENI PUBLICZNEJ (ZP)** to ogólnodostępne tereny otwarte w formie ogrodów i parków miejskich (w tym parki

spacerowe, place, aleje, ścieżki rowerowe, terenowe urządzenia sportu i rekreacji (place zabaw, boiska itp.), ciek i zbiorniki wodne.

Główne kierunki zagospodarowania przestrzennego:

- ukształtowanie miejskiego systemu zieleni publicznej (w przeważającej części ogólnodostępnej) w oparciu o istniejące zasoby przyrodnicze,
- urządzenie terenów zieleni jako przestrzeni publicznych o wysokich walorach estetycznych, przyrodniczych, funkcjonalnych i krajobrazowych,
- zagospodarowanie terenów objętych ochroną prawną zgodnie z ustalonymi dla nich przepisami oraz planami ochrony,
- obejmowanie ochroną prawną terenów o najwyższych walorach przyrodniczych i krajobrazowych.

Warunki i standardy wykorzystania terenu:

- wykluczenie wszystkich form użytkowania obniżających wartość i wielkość zasobów przyrodniczych,
- kształtowanie zieleni izolacyjnej wzdłuż ciągów komunikacyjnych jako skwerów, szpalerów drzew oraz ekranów obniżających uciążliwość dróg,
- kształtowanie zieleni z uwzględnieniem warunków ustalonych dla wyodrębnionych kanałów przewietrzania miasta,
- budowa niezbędnych ciągów infrastruktury technicznej z zachowaniem zasad ochrony terenów zielonych.

Główne funkcje ustalone dla terenów o przeważającej funkcji **MIESZKANIOWEJ NISKIEJ INTENSYWNOŚCI (MN) to:** zabudowa mieszkaniowa jednorodzinna wraz z niezbędnymi obiektami i urządzeniami służącymi realizacji celów publicznych na poziomie lokalnym, obiektami i urządzeniami usług komercyjnych, służącymi zaspokojeniu potrzeb mieszkańców na poziomie lokalnym.

Główne kierunki zagospodarowania przestrzennego:

- realizacja zabudowy jednorodzinnej¹ w gabarycie i formie oraz układzie zgodnym z warunkami i tradycją lokalną,
- porządkowanie i rozbudowa istniejących układów przestrzennych, ze szczególnym uwzględnieniem racjonalnych podziałów gruntów i wytyczania lokalnych układów komunikacyjnych,
- przekształcenia terenów o układzie własności gruntów typowych dla obszarów rolniczych w tereny zabudowy miejskiej drogą scaleń i parcelacji gruntów,
- kształtowanie nowych zespołów zabudowy o czytelnym układzie i kompozycji przestrzennej, uwzględniających konieczność lokalizowania ogólnodostępnych przestrzeni publicznych
- uzupełnienie funkcji mieszkalnych zabudową usługową komercyjną z wykluczeniem: obiektów handlowych o powierzchni sprzedaży powyżej 2000 m² inwestycji powodujących zagrożenie dla jakości środowiska i warunków życia, a także sprzecznych z charakterem lokalnym istniejącej zabudowy (pod względem formy i skali).

Warunki i standardy wykorzystania terenu:

- intensywność zabudowy nie przekraczająca 0,4 w strefie przedmieść lub określona w planach miejscowych za pomocą innych parametrów odpowiadających specyfice terenu,

¹ definicja zabudowy jednorodzinnej wg §3, pkt 2 Rozporządzenia Ministra Infrastruktury z dnia 12 kwietnia 2002 r. w sprawie warunków technicznych jakim powinny odpowiadać budynki i ich usytuowanie.

- wysokość zabudowy - 8 m do najwyższego grzymsu i 13 m do kalenicy a w obszarze ZJPK - 9 m do kalenicy dla zabudowy 1,5 kondygnacji i 11 m do kalenicy dla zabudowy 2,5 kondygnacji,
- w sytuacjach realizacji nowych zespołów lub znaczącej rozbudowy już istniejących (przewidywany przyrost liczby ludności ponad 50%) należy zapewnić spełnienie przyjętych standardów dostępności do usług,
- systemowe rozwiązania w zakresie gospodarki wodno-ściekowej,
- zapewnienia prawidłowej obsługi komunikacyjnej i powiązań z układem komunikacyjnym miasta.

Kierunki ochrony i kształtowania dziedzictwa kulturowego

W celu ochrony obszarów, które tworzą unikalną sylwetę Krakowa i wymagają wprowadzenia całkowitego zakazu zainwestowania (w terenach otwartych) lub ograniczeń gabarytowych - pozwalających na właściwą ochronę sylwety - w terenach przewidzianych do zainwestowania, wyznacza się **strefę ochrony sylwety Miasta**. W jej granicach znajduje się przeważająca część obszaru planu.

Ochrona sylwety Miasta wymaga działań ukierunkowanych na:

- zintegrowanie ochrony i kształtowania środowiska kulturowego i przyrodniczego w kontekście ochrony sylwety,
- ochronę oraz utrzymanie i podkreślenie w kompozycjach urbanistycznych swoistych cech budowy formy architektonicznej układów i zespołów zabudowy, w tym zachowanie lokalnych gabarytów i charakteru architektury istniejącej i projektowanej,
- kształtowanie systemu terenów otwartych i rekreacyjnych (z bezwzględną ochroną przed zainwestowaniem terenów stanowiących wartościowe elementy krajobrazu otwartego),
- zachowanie oraz rekultywację istniejących zespołów przyrodniczych - zieleni urządzonej i naturalnej.

Działania inwestorskie w strefie wymagają uzgodnień z odpowiednimi służbami konserwatorskimi.

Cały obszar objęty sporządzanym planem znajduje się w **strefie ochrony i kształtowania krajobrazu**. Strefa ta została wyznaczona w celu ochrony obszarów, które ze względu na konieczność zachowania najcenniejszych widoków i panoram na sylwetę Miasta, wymagają szczególnie starannego kształtowania przestrzeni. W wyodrębnionej strefie wprowadza się zakaz zainwestowania w terenach otwartych oraz komponowanie nowej zabudowy z uwzględnieniem powiązań widokowych w skali lokalnej i miejskiej.

Ochrona i kształtowanie krajobrazu w sposób umożliwiający zachowanie atrakcyjnych widoków i panoram Miasta wymaga działań ukierunkowanych na:

- kształtowanie nowej zabudowy harmonijnie powiązanej z otaczającym krajobrazem, dostosowanej i podporządkowanej specyfice miejsca; w przypadku kreowania nowych dominant należy uwzględnić wpływ ich realizacji na odbiór sylwety Miasta (oceniony w oparciu o przeprowadzone ekspertyzy widokowe z określonych punktów widokowych w odniesieniu do skali lokalnej i ogólnomiejskiej),
- ochronę przed zainwestowaniem terenów stanowiących wartościowe elementy krajobrazu otwartego,
- zachowanie i rekultywację wszystkich istniejących zespołów przyrodniczych,
- utrzymanie i podkreślenie w kompozycjach urbanistycznych, indywidualnych cech ukształtowania i zagospodarowania terenów otwartych.

Kierunki ochrony i kształtowania środowiska przyrodniczego i krajobrazu

Cały obszar sporządzanego planu znajduje się w wyznaczonej w Studium **strefie kształtowania systemu przyrodniczego** (rys. Nr K2), gdzie sposób zagospodarowania podporządkowany jest ochronie wartości i zasobów przyrodniczych. Na terenach przeznaczonych do zabudowy standardy zabudowy muszą zapewniać wysoki (min. 70%) udział powierzchni biologicznie czynnej oraz wysoką jakość rozwiązań w zakresie gospodarki wodno - ściekowej, a także niedopuszczenie do powstawania obiektów uciążliwych.

W Studium przedstawiono następujące zasady polityki przestrzennej w zakresie kształtowania systemu przyrodniczego i ochrony wartości przyrodniczych:

- 1) zachowanie niezabudowanych terenów tworzących system przyrodniczy miasta:
 - a) ochrona istniejących wartości przyrodniczych i krajobrazowych (rezerwatów przyrody, parków krajobrazowych, pomników przyrody, użytków ekologicznych, zespołów przyrodniczo-krajobrazowych, zieleni urządzonej, innych kompleksów zieleni),
 - b) ochrona systemu terenów otwartych, chroniących cenne elementy środowiska i różnorodność biologiczną;
- 2) objęcie nowych obszarów i obiektów o najwyższych wartościach ochroną prawną na podstawie ustawy o ochronie przyrody;
- 3) kształtowanie zasięgu i struktury terenów stanowiących system przyrodniczy miasta w oparciu o system hydrograficzny w ścisłym powiązaniu z rzeźbą terenu, formą użytkowania, udostępnienia i sposobu urządzenia gruntu przy uwzględnieniu:
 - a) wartości przyrodniczych, kulturowych, krajobrazowych:
 - powiększanie istniejących zasobów przyrodniczych miasta - zakładanie nowych terenów zieleni,
 - przywracanie równowagi ekologicznej i walorów przyrodniczych na terenach poeksploatacyjnych i zdegradowanych,
 - realizacja „Kompleksowego programu rozwoju zieleni miejskiej dla Krakowa”
 - realizacja parków w oparciu o aktualną listę rankingową,
 - rekompozycja terenów zielonych i zwiększanie ich powierzchni poprzez popieranie zalesiania gruntów nieprzydatnych do produkcji rolnej, nieużytków i terenów zrekultywowanych,
 - rozbudowa systemu terenów otwartych, chroniących cenne elementy środowiska i różnorodność biologiczną, w tym obszarów usytuowanych wzdłuż rzek i cieków wodnych;
 - b) przebiegu kanałów przewietrzania miasta:
 - obowiązek uwzględniania korytarzy ekologicznych przy projektowaniu systemów urbanistycznych;
 - c) zapotrzebowania na tereny rekreacyjne:
 - tworzenie nowych obiektów,
 - zapewnienie dostępności społeczeństwa do istniejących terenów rekreacyjnych o znaczeniu ogólnomiejskim oraz lokalnym,
 - d) realizacji zasad ochrony wód podziemnych i powierzchniowych;
- 4) zachowanie ciągłości systemu przyrodniczego w obrębie miasta i połączeń z terenami sąsiednimi;
- 5) współdziałanie z Wojewodą Małopolskim w zakresie ochrony środowiska przyrodniczego, powiększania jego zasobów w obszarach i strefie granic administracyjnych miasta;

- 6) kształtowanie terenów stanowiących system przyrodniczy, zróżnicowanych pod względem formy użytkowania gruntu, sposobu zarządzania, udostępniania i form ochrony.

Ochrona przed powodzią

Teren objęty planem znajduje się poza obszarem, na którym występuje zagrożenie powodziowe od rzeki Wisły i Rudawy.

2.5.2. Ustalenia nieobowiązującego miejscowego planu ogólnego

W obszarze objętym sporządzanym planem obowiązywał Miejscowy Plan Ogólny Zagospodarowania Przestrzennego Miasta Krakowa zatwierdzony uchwałą Nr VII/58/94 Rady Miasta Krakowa z dnia 16 listopada 1994 r., który utracił moc po 1 stycznia 2003 roku. Niemniej jego ustalenia stanowią nadal istotne uwarunkowania w zakresie dotychczasowego przeznaczenia terenów. W granicach objętych planem znajdowały się: ZP (obszary miejskiej zieleni publicznej) 65, 177, 303, UC (obszary usług komercyjnych), M1 (obszar mieszkaniowy) 302, M4 (obszar mieszkaniowy) 86, 87 oraz IT (obszary urządzeń infrastruktury technicznej) 15, 105, 123.

Zasady zagospodarowania terenu zostały określone w ustaleniach **stref polityki przestrzennej** (Ustalenia dla stref obowiązywały łącznie z pozostałymi ustaleniami planu). Obszar planu znajdował się w następujących strefach:

Strefa rewaloryzacji wysokich wartości kulturowych (nr 3)

Została utworzona w celu odtworzenia i uzupełnienia wysokich wartości kulturowych; założeń miejskich, podmiejskich, wiejskich, osiedlowych, sakralnych, parkowych, fortyfikacji, cmentarzy, częściowo zachowanych w układzie i substancji.

Na obszarach położonych w Strefie działaniami podstawowymi są integracja i dopełnienie układu urbanistycznego oraz ochrona i konserwacja zabytkowej substancji. Działaniami dodatkowymi są: ochrona i konserwacja zachowanych elementów układu urbanistycznego i substancji architektonicznej, rekonstrukcja brakujących elementów.

Na obszarach położonych w Strefie nr 3 zabronionym jest:

- 1/ dokonywanie zmian zachowanych części kompozycji urbanistycznej; tj. sieci ulic i dróg układu i struktury działek, linii zabudowy gabarytów, kompozycji zieleni, powierzchni wody i rzeźby terenu,
- 2/ budowa nowych obiektów i urządzeń oraz nadbudowa i rozbudowa obiektów istniejących,
- 3/ wprowadzanie nowych obiektów infrastruktury technicznej.

Ponadto dopuszcza się uzupełnienie brakujących elementów zabudowy, układu urbanistycznego i infrastruktury technicznej.

Strefa zachowania ogólnomiejskich warunków równowagi ekologicznej (nr 4)

Została utworzona w celu zapewnienia odpowiedniej proporcji między terenami otwartymi i terenami zainwestowania miejskiego, wynikającymi z warunków przyrodniczych, rzeźby i utrzymania odpowiedniej wentylacji obszaru miasta.

Na obszarach położonych w Strefie nr 4 zabronionym jest:

- 1/ budowa i rozbudowa obiektów przemysłowych, baz i składów,

2/ wznoszenie obiektów utrudniających ruch powietrza wzdłuż obniżeń terenowych lub blokujących w sposób ciągły spływy powietrza z terenów wyżej położonych stoków i wierzchołków.

Strefę rekultywacji wartości krajobrazu naturalnego (nr 6)

Została utworzona w celu odtworzenia i utrzymania wysokich wartości naturalnych lasów, łąk, zadrzewień, łąk, pól, cieków i zbiorników wodnych z pasmami przybrzeżnymi, terenów otwartych, istniejących, częściowo zdewastowanych i potencjalnych.

Na obszarach położonych w Strefie działaniami podstawowymi są: rekultywacja zdewastowanych wartości naturalnych, ochrona i konserwacja istniejących wartości naturalnych.

Na obszarach położonych w Strefie dopuszcza się wyłącznie:

- 1/ budowę i rozbudowę obiektów i urządzeń, elementów infrastruktury technicznej i dróg, których funkcjonowanie nie jest sprzeczne z celami ustanowienia Strefy,
- 2/ wprowadzanie zmian w ukształtowaniu i pokryciu naturalnym terenu, jeżeli nie jest to sprzeczne z celami ustanowienia Strefy lub zmierza do rekultywacji terenu.

Strefa ochrony krajobrazu otwartego (nr 9)

Została utworzona w celu ochrony terenów otwartych przed niezorganizowaną urbanizacją oraz zabezpieczenia terenów dla potencjalnego rozwoju miasta.

Na obszarach położonych w Strefie działaniem podstawowym jest ochrona terenów otwartych. Dopuszcza się budowę obiektów, oraz elementów infrastruktury technicznej i dróg.

Strefa dopuszczalnej intensyfikacji zainwestowania miejskiego (nr 11)

Na terenach Strefy dopuszcza się wszystkie formy zagospodarowania, których uciążliwość określona przepisami szczególnymi nie wykracza poza granice działki (za wyjątkiem sanitarnych stref infrastruktury komunalnej i dróg) oraz dopuszcza się wyłącznie obiekty o najniższym poziomie emisji zanieczyszczeń powietrza, spełniające warunki I-szej klasy oddziaływania źródła na otoczenie. Niezbędne jest, w zakresie określonym przez przepisy szczególne, wykonanie ocen oddziaływania na środowisko zamierzonych inwestycji, mogących pogorszyć stan środowiska.

Strefa rekompozycji układu urbanistycznego (nr 13)

Została utworzona w celu wprowadzenia ładu przestrzennego w obszarach chaotycznej, rozproszonej zabudowy miejskiej, podmiejskiej, wiejskiej, osiedlowej i przemysłowej, ustanawia się. Na obszarach położonych w Strefie działaniami podstawowymi są kreacja, rekompozycja i regulacja układów przestrzennych, obejmujących budowę obiektów, infrastruktury technicznej i dróg. Działaniami dodatkowymi są rekultywacja i rewaloryzacja wartości naturalnych i kulturowych zniszczonych lub zagrożonych w procesie chaotycznej urbanizacji.

Strefa restrukturyzacji i rekultywacji terenów przemysłowych i poprzemysłowych (nr 14)

Została utworzona w celu przywrócenia przyrodniczej i kulturowej funkcji terenów otwartych i ograniczenia uciążliwości działalności przemysłowych, dla uzyskania warunków równowagi ekologicznej oraz walorów estetycznych miasta. Na obszarach położonych w Strefie nr 14 zabronionym jest utrwalanie dotychczasowych działalności i intensyfikacja działań nie

opartych na aktualnych programach rozwoju, programach restrukturyzacji i rekultywacji terenów.

Strefa ochrony i kształtowania bliskiego planu widoku (nr 16)

Została utworzona w zachowania harmonijności bliskiego planu widoku, dbałości o nie zakłócanie i nie przesłonięcie istotnej części widoku leżącej w głębi, stanowiącej główny przedmiot ochrony.

Na obszarach położonych w Strefie działaniem podstawowym jest ochrona gabarytu i formy.

Działaniami dodatkowymi są:

- 1/ osłabienie negatywnego oddziaływania obiektów i zespołów usytuowanych wewnątrz strefy zakłócających odbiór zabytkowej sylwety niewłaściwą formą bądź wysokością - poprzez zmianę formy (zwieńczenia, wewnętrznych podziałów), koloru, obniżenie lub usunięcie obiektu względnie maskowanie zielenią, przy uwzględnieniu przepisu § 58,
- 2/ kreacja rozumiana jako możliwość dogęszczania zabudowy w Strefie pod warunkiem utrzymania harmonijności w widokach panoramicznych i właściwych relacji z częścią widoku leżącą w głębi a stanowiącą główny przedmiot ochrony - niedopuszczenia do przesłonięcia tejże części, względnie jej zakłócenia, przy uwzględnieniu przepisu § 58.

Na obszarach położonych w Strefie nr 16 zabronionym jest:

- 1/ przekraczanie gabarytu zabudowy charakterystycznego dla danego miejsca
- 2/ wprowadzanie obiektów silnie eksponowanych - dominant, subdominant,
- 3/ prowadzenie napowietrznych linii przesyłowych.

Strefa intensywności miejskiej (nr 19)

Została utworzona w celu intensyfikacji wykorzystania terenów o dobrej dostępności komunikacyjnej oraz podniesienia ładu przestrzennego i walorów funkcjonalnych przez realizację nowych obiektów i zespołów oraz modernizację, uzupełnianie i przekształcanie terenów o nieutralnej strukturze.

Dla położonych w Strefie zespołów zabudowy M1 dopuszcza się ograniczenie powierzchni terenów zieleni do 40% terenu netto pod warunkiem wyodrębnienia i urządzenia zwartego terenu zieleni z urządzeniami rekreacji dla dzieci i osób starszych.

Dla położonych w Strefie obszarów M4 ustala się - jeśli ustalenia stref 1-17 nie stanowią inaczej - zakaz realizacji zabudowy wolnostojącej za wyjątkiem:

- 1/ uzupełnień w częściowo zabudowanych obszarach M4
- 2/ zabudowy płombowej, pomiędzy obiektami istniejącej i nie przewidzianej do likwidacji zabudowy, pod warunkiem iż: kształt, układ bądź parametry projektowanej inwestycji nie naruszają zasad kompozycji przestrzennej na danym Obszarze i nie wywołują kolizji z obiektami lub urządzeniami otoczenia. W tych przypadkach nie mają zastosowania wskaźniki intensywności zabudowy dla danego Obszaru.

Strefa intensywności podmiejskiej (nr 20)

Została utworzona w celu zachowania walorów krajobrazu podmiejskiego oraz zapobiegania rozszerzaniu się strefy intensywności miejskiej. Dla obszarów UP i UC ustala się warunek lokalizacji i ukształtowania obiektów usługowych jako dominant urbanistyczno-architektonicznych w wykształconych zespołach osadniczych. Wskaźniki liczby miejsc parkingowych w obrębie działki: na 100 zatrudnionych: min. 15 i na 1000 m² pow. użytkowej usług: min. 10.

2.5.3. Ustalenia wynikające z przepisów odrębnych dotyczących terenów i obiektów chronionych

Opisywany obszar leży pomiędzy Bielańsko-Tynieckim Parkiem Krajobrazowym (ok. 1 km na północ od granic Parku) a Tenczyńskim Parkiem Krajobrazowym (ok. 550 m na południe od granic Parku). Zachodnia część m. p. z. p. „Młynówka Królewska – Filtrowa” zawiera się w granicach otuliny Bielańsko-Tynieckiego Parku Krajobrazowego. Zarówno Bielańsko-Tyniecki Park Krajobrazowy jak i Tenczyński Park Krajobrazowy wchodzi w skład Zespołu Jurajskich Parków Krajobrazowych. Zespół Jurajskich Parków Krajobrazowych utworzony został w celu ochrony unikalnych wartości Jury Krakowskiej – m. in. skałek wapieni jurajskich, jaskiń, cenionych zbiorowisk fitocenozy i zoocenozy oraz chronionych gatunków roślin i zwierząt.

Bielańsko-Tyniecki Park Krajobrazowy zajmuje powierzchnię 6415,5 ha. Położony jest na terenie trzech gmin: Kraków, Liszki i Czernichów. Obejmuje fragmenty malowniczej doliny Wisły wraz z trzema ważniejszymi kompleksami leśnymi, w tym Lasem Wolskim. Podstawowym dokumentem planistycznym regulującym działanie Bielańsko-Tynieckiego Parku Krajobrazowego powinien być plan ochrony. W chwili obecnej taki dokument dla B-TPK formalnie nie istnieje. Szczególne cele oraz zasady zagospodarowania Parku normuje *Rozporządzenie Nr 81/06 Wojewody Małopolskiego z dnia 17 października 2006 r. w sprawie Bielańsko-Tynieckiego Parku Krajobrazowego* (Dz. Urz. Woj. Małopolskiego Nr. 654, poz. 3997). Ograniczenia w zagospodarowaniu na obszarze Parku nie obowiązują na terenie otuliny.

Z kolei Tenczyński Park Krajobrazowy położony w południowej części Wyżyny Krakowskiej, swoim zasięgiem obejmuje Garb Tenczyński (od którego pochodzi nazwa parku) wraz z ważniejszymi kompleksami leśnymi: Puszcą Dulowską, Lasem Zwierzyniec, drzewostanami pomiędzy Nielepicami i Zabierzowem oraz kompleksami w okolicach Babic i Regulic. Położony jest na terenach 9 gmin, w tym miasta Krakowa i zajmuje powierzchnię 13 413,9 ha. Na terenie parku znajduje się pięć rezerwatów przyrody i trzy użytki ekologiczne. Szczególne cele oraz zasady zagospodarowania Parku normuje *Rozporządzenie Nr 83/06 Wojewody Małopolskiego z dnia 17 października 2006 r. w sprawie Tenczyńskiego Parku Krajobrazowego* (Dz. Urz. Woj. Małopolskiego Nr. 655, poz. 3999).

Econet-Polska

Koncepcja krajowej sieci ekologicznej Econet-Polska została opracowana na przełomie lat 1995/1996 przez zespół autorów pod kierownictwem dr Anny Liro jako projekt badawczy National Nature Plan (NNP) w ramach Programu Europejskiego Międzynarodowej Unii Ochrony Przyrody (IUCN). Choć sieć Econet-Polska nie posiada umocowania prawnego, jest pewną wytyczną polityki przestrzennej. Zgodnie z definicją podaną przez autorów koncepcji "Krajowa sieć ekologiczna Econet-Polska jest wielkoprzestrzennym systemem obszarów węzłowych najlepiej zachowanych pod względem przyrodniczym i reprezentatywnych dla różnych regionów przyrodniczych kraju, wzajemnie ze sobą powiązanych korytarzami ekologicznymi, które zapewniają ciągłość więzi przyrodniczych w obrębie tego systemu" [38].

Opisywany obszar znajduje się w zasięgu południowo-wschodniej granicy proponowanego obszaru węzłowego: 16K – Obszar Krakowski o znaczeniu krajowym [1].

3. Ustalenia projektu miejscowego planu zagospodarowania przestrzennego

3.1. Podstawowe zasady zagospodarowania obszaru

Podstawowym celem planu jest ochrona terenów w rejonie dawnej Młynówki Królewskiej, stanowiących ważny element systemu zieleni miejskiej Krakowa. Oznacza to ustalenie warunków przestrzennych umożliwiających m.in.:

- 1) *ochronę systemu przyrodniczego przed niepożądanym naporem inwestycyjnym;*
- 2) *kształtowanie wysokiej jakości miejskiej przestrzeni publicznej o charakterze parkowym – Parku Młynówka Królewska;*
- 3) *urządzanie terenów zieleni jako przestrzeni o wysokich walorach estetycznych, przyrodniczych, krajobrazowych i rekreacyjnych;*
- 4) *integrację przestrzenną obszaru z terenami sąsiednimi poprzez utrwalenie istniejących powiązań widokowych oraz przyrodniczych;*
- 5) *zahamowanie procesów degradacji przestrzennej;*
- 6) *określenie warunków dla racjonalnego kształtowania zabudowy, nie powodującej uszczuplenia zasobów systemu przyrodniczego.*

Poniżej w skrócie przedstawiono najważniejsze zasady – ustalenia obowiązujące na całym obszarze planu.

Ustalenia w zakresie ochrony i kształtowania ładu przestrzennego

- zakazy:
 - *lokalizowania tymczasowych obiektów i urządzeń budowlanych*
 - *umieszczania wielkogabarytowych urządzeń reklamowych;*
- dopuszczenia:
 - *lokalizowania obiektów małej architektury*
 - *lokalizowania podziemnych sieci i urządzeń infrastruktury technicznej*
 - *iluminacji obiektów budowlanych oraz zieleni;*
- *w przypadku lokalizacji inwestycji celu publicznego z zakresu łączności publicznej – infrastruktury telekomunikacji (w tym telefonii komórkowej), obowiązują zasady:*
 - *nakaz takiego kształtowania konstrukcji wsporczych anten, aby harmonijnie wpisywały się w krajobraz i kolorystycznie wtapiały się w istniejące pokrycie terenu*
 - *lokalizacja w sposób nie przestaniający punktów widokowych.*
- wymagania dotyczące ogrodzeń:
 - *zakaz stosowania ogrodzeń pełnych i ogrodzeń z prefabrykowanych betonowych przęseł,*
 - *zakaz stosowania ogrodzeń wyższych niż 2,2 m, z zastrzeżeniem, że nie dotyczy to tzw. „piłkołapów” i „piłkochwyków” towarzyszących terenowym urządzeniom sportowym w terenie ZPp.2,*
 - *nakaz zapewnienia prześwitów o wysokości min. 12 cm od poziomu terenu do dolnej krawędzi elementów ogrodzenia, co najmniej na 50% jego długości – w celu umożliwienia migracji zwierząt z zastrzeżeniem, że nie dotyczy to ogrodzeń placów zabaw i wybiegów dla psów dopuszczonych w terenach ZPp.1 i ZPp.2 oraz tzw. „piłkołapów” i „piłkochwyków” towarzyszących terenowym urządzeniom*

sportowym w terenie ZPp.2,

- w ustaleniach planu zawarto przede wszystkim wymogi dla dachów, urządzeń reklamowych i elewacji budynków określając dokładnie rozmiary, kolorystykę, materiały itd..

Ustalenia w zakresie ochrony środowiska, przyrody i krajobrazu kulturowego

- nakazy:
 - *właściwego zagospodarowania terenu, podlegającego ochronie akustycznej, w strefie ponadnormatywnego oddziaływania akustycznego od dróg; zaleca się usytuowanie nowoprojektowanych budynków podlegających ochronie akustycznej w miejscach najmniej narażonych na występowania hałasu,*
 - *uwzględnienia zadrzewień w projekcie zagospodarowania terenu,*
 - *w celu zapewnienia prawidłowego funkcjonowania i spełnienia wymogów sanitarnych w ramach realizacji poszczególnych inwestycji ustala się obowiązek wyposażenia w sieci i urządzenia infrastruktury technicznej,*
- zakazy:
 - *lokalizacji inwestycji zaliczonych do przedsięwzięć mogących znacząco oddziaływać na środowisko, w rozumieniu przepisów odrębnych, z wyłączeniem: realizacji inwestycji komunikacyjnych, realizacji inwestycji komunikacyjnych i infrastruktury technicznej, stacji bazowych telefonii komórkowej.*
 - *przekrywania i zawężania koryta Młynówki, za wyjątkiem wykonywania obiektów mostowych.*
- *dopuszczenie lokalizacji urządzeń wodnych, niezbędnych dla realizacji zadań związanych z utrzymaniem wód oraz ochroną przeciwpowodziową.*
- *w zakresie dopuszczalnego poziomu hałasu w środowisku przyporządkowuje się tereny wyznaczone w planie do poszczególnych rodzajów terenów określonych w przepisach odrębnych: teren MN/U – jako przeznaczony pod zabudowę mieszkaniową; tereny ZPm, ZPp, ZP – jako przeznaczone na cele rekreacyjno – wypoczynkowe.*
- *w obszarze planu ochronie podlegają miejsca obserwacji bliskich i dalekich widoków i panoram. Obowiązują następujące zasady zagospodarowania terenów:*
 - *zakaz przestaniania punktów widokowych - w celu zachowania powiązań widokowych w skali lokalnej i miejskiej,*
 - *lokalizowanie i kształtowanie nowych obiektów budowlanych w sposób podporządkowany specyfice miejsca tj. kontynuujący charakter układu urbanistycznego, w tym charakter pierzei poszczególnych ulic oraz zapewniający harmonijne powiązania widokowe miejsc publicznych z otaczającym krajobrazem*
- *Realizacja ustaleń planu nie może zagrażać populacjom chronionych gatunków występujących na terenie objętym przedmiotowym planem.*

Ustalenia w zakresie ochrony dziedzictwa kulturowego i zabytków

- w celu ochrony zabytków, realizowanej na podstawie przepisów odrębnych, oznacza się na Rysunku Planu obiekty wpisane do ewidencji zabytków:
 - kapliczkę filarowo – wnękową (ZE1). Dla obiektu ustala się ochronę w zakresie: konstrukcji, formy i materiału,
 - historyczny przebieg Młynówki Królewskiej.

- w celu ochrony zabytków archeologicznych ustala się **archeologiczną strefę ochrony konserwatorskiej**, której zasięg określa się na Rysunku Planu. Na obszarze archeologicznej strefy ochrony konserwatorskiej podczas prowadzenia prac ziemnych, związanych z robotami budowlanymi, obowiązuje nakaz nadzorowania prac przez osobę uprawnioną do prowadzenia badań archeologicznych zgodnie z przepisami odrębnymi

3.2. Przeznaczenie terenów i zasady ich zagospodarowania

Tab. 2. Przeznaczenie terenów i dopuszczone w nich zagospodarowanie.

Symbol	Przeznaczenie	Dopuszczone zagospodarowanie
ZPm.1 ZPm.2 ZPm.3	zieleń urządzona – publicznie dostępny park miejski, towarzyszący korytu Młynówki Królewskiej	<ul style="list-style-type: none"> • lokalizacja elementów niezbędnych dla urządzenia i funkcjonowania terenu, takich jak: oświetlenie, obiekty małej architektury, mostki, a także podziemne sieci i urządzenia infrastruktury technicznej • remont i przebudowa napowietrznej linii elektroenergetycznej wysokiego napięcia 110 kV, • lokalizacji ciągów pieszych, • lokalizacji tras rowerowych;
ZPp.1 ZPp.2	zieleń urządzona – publicznie dostępny park miejski	<ul style="list-style-type: none"> • lokalizacja elementów niezbędnych dla urządzenia i funkcjonowania terenu, takich jak: oświetlenie, obiekty małej architektury, a także podziemne sieci i urządzenia infrastruktury technicznej, • remont i przebudowa napowietrznej linii elektroenergetycznej wysokiego napięcia 110 kV, • lokalizacja ciągów pieszych, • lokalizacja tras rowerowych, • lokalizacja sanitariatów, • lokalizacja placów zabaw dla dzieci, • lokalizacja placów z urządzeniami rekreacyjno-rehabilitacyjnymi, • lokalizacja skate parku, • lokalizacja dojazdów niewyznaczonych na rysunku planu, • w terenie ZPp.2 lokalizacja: boiska o nawierzchni trawiastej, wybiegu dla psów
ZP.1 ZP.2	zieleń urządzona	<ul style="list-style-type: none"> • lokalizacja elementów niezbędnych dla urządzenia i funkcjonowania terenu, takich jak: oświetlenie, obiekty małej architektury, a także podziemne sieci i urządzenia infrastruktury technicznej, • remont i przebudowa napowietrznej linii elektroenergetycznej wysokiego napięcia 110 kV, • w terenie ZP.1: miejsc do parkowania, • lokalizacja ciągów pieszych, • lokalizacja tras rowerowych;
MN/U.1 MN/U.2	zabudowa mieszkaniowa jednorodzinna i zabudowa usługowa	<ul style="list-style-type: none"> • lokalizacja: wolnostojących budynków garażowo-gospodarczych, wiat, altan, oranżerii, • lokalizacja elementów niezbędnych do urządzenia i funkcjonowania terenu, takich jak: urządzenia budowlane, sieci i urządzenia infrastruktury technicznej, miejsca do parkowania, dojścia piesze, a także dojazdy niewyznaczone na rysunku planu.

KP.1	plac publiczny	<ul style="list-style-type: none"> • lokalizacja elementów niezbędnych dla urządzenia i funkcjonowania terenu, takich jak: oświetlenie, obiekty małej architektury, a także podziemne sieci i urządzenia infrastruktury technicznej, • lokalizacja ciągów pieszych, • lokalizacji tras rowerowych, • lokalizacji dojazdów niewyznaczonych na rysunku planu, • remont i przebudowa istniejącego budynku usług handlu
W.1	obiekty infrastruktury technicznej - wodociągowe - związane z ujęciem wody na rzece Rudawie	<ul style="list-style-type: none"> • lokalizacja elementów niezbędnych do urządzenia i funkcjonowania terenu, takich jak: urządzenia budowlane, sieci i urządzenia infrastruktury technicznej, miejsca do parkowania, dojścia piesze, mostki, a także dojazdy niewyznaczone na rysunku planu. • lokalizacja terenów wód otwartych - odtworzenia fragmentu Młynówki w postaci otwartego, obwałowanego koryta.
WS.1 WS.2 WS.3	tereny wód powierzchniowych śródlądowych - ciek wodny Młynówka Królewska	<ul style="list-style-type: none"> • możliwa jest lokalizacja budowli i urządzeń wodnych
KDgp.1 KDI.1 KDI.2 KDd.1 KDd.2	Tereny dróg publicznych przeznaczone są pod budowlę drogową, wraz z przynależnymi odpowiednio, drogowymi obiektami inżynierskimi, urządzeniami i instalacjami, służącymi do prowadzenia i obsługi ruchu drogowego oraz dla potrzeb zarządzania drogą	<ul style="list-style-type: none"> • lokalizacja sieci, obiektów i urządzeń infrastruktury technicznej, niezwiązanej funkcjonalnie z drogami, • lokalizacja obiektów związanych z obsługą pasażerów, w ramach zagospodarowania przystanków komunikacji miejskiej, • lokalizacja zieleni towarzyszącej
KDW.1	Tereny dróg wewnętrznych przeznaczone są pod budowlę drogową, odpowiednio do ich funkcji w zakresie obsługi ruchu pieszych i pojazdów, wraz z przynależnymi drogowymi obiektami inżynierskimi, urządzeniami i instalacjami, służącymi do prowadzenia i obsługi ruchu.	<ul style="list-style-type: none"> • lokalizacja sieci i urządzeń infrastruktury technicznej niezwiązanej funkcjonalnie z drogą oraz obiektów małej architektury.

Tab. 3. Wskaźniki zagospodarowania przyjęte w projekcie planu

Symbol terenu	Minimalny wskaźnik terenu biologicznie czynnego [%]	Maksymalny wskaźnik powierzchni zabudowy [%]	Maksymalna wysokość zabudowy [m]
ZPm.1	90	-	-
ZPm.2			
ZPm.3			
ZPp.1	70	-	-
ZPp.2	90		
ZP.1	90	-	-
ZP.2			
MN/U.1	70	30	11
MN/U.2			dla wolnostojących budynków garażowo-gospodarczych – 5 dla wiat, altan, oranżerii - 4
KP.1	50	-	-
W.1	60	40	9
WS.1	-	-	-
WS.2			
WS.3			
KDgp.1 KDI.1 KDI.2 KDd.1 KDd.2 KDW.1	-	-	-

Tab. 4. Bilans przeznaczenia terenów w m.p.z.p. obszaru „Młynówka Królewska – Filtrowa”

Przeznaczenie	Powierzchnia [m ²]	Udział procentowy [%]
Tereny zieleni	44023,39	39,16
ZPm.1	1032,56	0,92
ZPm.2	970,03	0,86
ZPm.3	2338,73	2,08
ZPp.1	1919,76	1,71

ZPp.2	33894,29	30,15
ZP.1	3258,40	2,90
ZP.2	609,61	0,54
Tereny zabudowy mieszkaniowej jednorodzinnej i usług	5813,98	5,17
MN/U.1	562,13	0,50
MN/U.2	5251,85	4,67
Teren placu	4615,08	4,11
KP.1	4615,08	4,11
Teren infrastruktury technicznej	41410,53	36,84
W.1	41410,53	36,84
Tereny wód powierzchniowych	1641,47	1,46
WS.1	1097,42	0,98
WS.2	274,26	0,24
WS.3	269,79	0,24
Tereny komunikacji	14916,00	13,27
KDgp.1	73,67	0,07
KDl.1	2974,86	2,65
KDl.2	2248,24	2,00
KDd.1	4946,58	4,40
KDd.2	3931,19	3,50
KDW.1	741,46	0,66
Suma:	112420,44	100,0

4. Cele ochrony środowiska ustanowione na szczeblu międzynarodowym, wspólnotowym i krajowym, istotne z punktu widzenia projektowanego dokumentu, oraz sposoby, w jakich te cele i inne problemy środowiskowe zostały uwzględnione podczas opracowywania dokumentu

Zapisy miejscowego planu zagospodarowania przestrzennego zostały zanalizowane pod kątem celów ochrony środowiska ustanowionych w następujących dokumentach:

- Polityka ekologiczna Państwa w latach 2009-2012 z perspektywą do roku 2016, przyjęta przez Sejm Uchwałą z 22.05.2009 (M.P. z 2009 r. Nr 34, poz. 501),
- Program ochrony środowiska województwa małopolskiego na lata 2007-2014 przyjęty przez Sejmik Województwa Małopolskiego Uchwałą Nr XI/133/07 z dnia 24 września 2007 r.,
- Program ochrony środowiska i stanowiący jego element plan gospodarki odpadami dla miasta Krakowa na lata 2005 – 2007 przyjęty Uchwałą nr LXXV/737/05 Rady Miasta Krakowa z dnia 13 kwietnia 2005 r. oraz Plan gospodarki odpadami dla Miasta Krakowa, plan na lata 2008-2011 oraz perspektywa na lata 2012-2015 (Uchwała nr LXXVIII/999/09 Rady Miasta Krakowa z dnia 1 lipca 2009 r. w sprawie uchwalenia aktualizacji "Planu gospodarki odpadami dla Miasta Krakowa").

Poprzez te dokumenty ustalenia projektu planu odpowiadają pośrednio celom ochrony środowiska ustanowionym w umowach międzynarodowych i dokumentach wspólnotowych. Najistotniejsze z punktu widzenia projektu miejscowego planu zagospodarowania przestrzennego obszaru „Młynówka Królewska – Filtrowa” cele ochrony środowiska określone w wymienionych dokumentach zestawiono w tabelach 5, 6, 7. Pozostałe cele i problemy, zawarte w niniejszych dokumentach, nie dotyczą bezpośrednio obszaru opracowania lub ich problematyka nie jest regulowana zapisami miejscowych planów zagospodarowania przestrzennego.

Tab. 5. Cele Polityki ekologicznej Państwa w latach 2009-2012 z perspektywą do roku 2016, a ustalenia miejscowego planu zagospodarowania przestrzennego obszaru „Młynówka Królewska – Filtrowa”.

Wybrane cele i kierunki działania wynikające PEP, istotne dla obszaru opracowania	Sposób uwzględnienia w projekcie planu
<p>Wdrożenie koncepcji korytarzy ekologicznych</p>	<p>W projekcie planu zawarta została informacja o tym, że „obszar planu znajduje się w orientacyjnych granicach obszaru węzłowego K-16 sieci ECONET-PL i posiada istotne znaczenie dla funkcjonowania międzynarodowego korytarza ekologicznego doliny Wisły.”, co bezpośrednio wynika z uwarunkowań opisanych w opracowaniu ekofizjograficznym. Projekt planu przeznaczona dużą część obszaru pod różne rodzaje zieleni (tereny przeznaczone pod zieleni urządzonej, publicznej – ZPm.1-ZPm.3, ZPp.1-ZPp.2, ZP.1-ZP.2), a wzdłuż przebiegu Młynówki Królewskiej w ramach terenów W.1, ZPm.1, ZPm.2, ZPm.3 projekt planu ustala nakaz ochrony obwałowań koryta wraz z drzewostanem – ustalenia te przyczynią się do zachowania obecnej drożności lokalnego korytarza ekologicznego.</p> <p>W celu ułatwienia migracji drobnych zwierząt w projekcie planu został zawarty <i>nakaz zapewnienia prześwitów o wysokości min. 12 cm od poziomu terenu do dolnej krawędzi elementów ogrodzenia, co najmniej na 50% jego długości oraz zakaz stosowania ogrodzeń pełnych (zakaz nie dotyczy ogrodzeń placów zabaw i wybiegów dla psów oraz „piłkołapów” i „piłkochwyłów” w terenach ZPp.2).</i></p>
<p>Uwzględnianie obszarów narażonych na niebezpieczeństwo powodzi</p>	<p>W obszarze planu występują tereny znajdujące się w zasięgu zalewu wodą o prawdopodobieństwie przewyższenia 0,1 % (woda tysiącletnia) według opracowania „Zasięg obszarów bezpośredniego i potencjalnego zagrożenia powodzią rzeki Wisły oraz jej dopływów: Dłubni, Prądnika, Rudawy, Serafy oraz Wilgi w granicach administracyjnych Krakowa [21] – niewielki fragment w południowo-zachodniej części planu (KDd.2 oraz niewielkie fragmenty terenów W.1,</p>

	KD.L.1, ZP.1). Projekt planu dopuszcza <i>lokalizację urzędzeń wodnych, niezbędnych dla realizacji zadań związanych z utrzymaniem wód oraz ochroną przeciwpowodziową.</i>
Zachowanie bogatej różnorodności biologicznej polskiej przyrody na różnych poziomach organizacji: na poziomie wewnątrzgatunkowym (genetycznym), gatunkowym oraz ponadgatunkowym (ekosystemowym)	Projekt planu przyczynia się do zachowania bioróżnorodności biologicznej opisywanego obszaru poprzez pozostawienie w dotychczasowej formie obszarów pełniących obecnie funkcje przyrodnicze. Istotne jest, że plan ustala nakaz ochrony obwałowań młynówki wraz z drzewostanem, który to stanowi miejsce bytowania licznych gatunków zwierząt. Dodatkowo projekt planu zakłada na całym obszarze potrzebę uwzględnienia zadrzewień w projekcie zagospodarowania terenu, jak również ustala iż realizacja jego ustaleń nie może zagrażać populacjom chronionych gatunków występujących na terenie objętym przedmiotowym planem.
Zwiększenie retencji wodnej oraz skuteczna ochrona głównych zbiorników wód podziemnych przed zanieczyszczeniem	Projekt planu zakłada, że odprowadzanie ścieków wytwarzanych na obszarze planu będzie się odbywało w oparciu o miejski system kanalizacji, co przyczyni się między innymi do ochrony głównych zbiorników wód podziemnych przed zanieczyszczeniami. Z kolei zagospodarowanie wód opadowych w założeniach planu będzie się odbywało poprzez retencję w miejscu opadu lub odprowadzenie do kanalizacji z uwzględnieniem rozwiązań: ułatwiających przesiąkanie wody deszczowej do gruntu, spowalniających odpływ i zwiększających retencję.
Ochrona powietrza przed zanieczyszczeniem (działania polegające głównie na eliminacji źródeł emisji niskich oraz zmniejszenia emisji pyłu ze środków transportu)	W projekcie planu wyklucza się stosowanie w nowych obiektach paliw stałych, jako podstawowego źródła ciepła. Doprowadzenie czynnika grzewczego na potrzeby centralnego ogrzewania i przygotowania ciepłej wody użytkowej powinno się odbywać w oparciu o miejską sieć ciepłowniczą, energię elektryczną, paliwa ekologiczne (np. gaz ziemny, lekki olej opałowy) lub alternatywne źródła energii (np. energia słoneczna, energia ciepła ziemi).
Utrzymanie lub osiągnięcie dobrego stanu wszystkich wód	W ramach realizacji poszczególnych inwestycji w projekcie planu ustala się obowiązek wyposażenia w sieci i urządzenia infrastruktury technicznej – w tym odprowadzanie ścieków wytwarzanych na obszarze planu będzie się odbywało w oparciu o miejski system kanalizacji.
Zachowanie i przywracanie ciągłości ekologicznej cieków	Projekt planu zachowuje przebieg kanału – Młynówki Królewskiej – poprzez wyznaczenie terenów przeznaczonych pod wody powierzchniowe śródlądowe (WS.1-WS.3) oraz nakazuje ochronę obwałowań koryta

<p>Zmniejszenie narażenia społeczeństwa na ponadnormatywny hałas</p>	<p>młynówki wraz z otaczającymi go zadrzewieniami. Na rysunku planu oznaczono zasięg oddziaływania hałasu od dróg L_N 50 dB – na podstawie „Mapy Akustycznej Miasta Krakowa” oraz Raportu o oddziaływaniu na środowisko inwestycji „Przebudowa połączenia lotniska w Balicach z południową obwodnicą Krakowa oraz uporządkowania ruchu drogowego w otoczeniu lotniska”. Projekt planu zawiera nakaz właściwego zagospodarowania terenu, podlegającego ochronie akustycznej. Zaleca się usytuowanie nowoprojektowanych budynków podlegających ochronie akustycznej w miejscach najmniej narażonych na występowania hałasu. W zakresie dopuszczalnego poziomu hałasu w środowisku przyporządkowuje się tereny wyznaczone w planie do poszczególnych rodzajów terenów określonych w przepisach odrębnych: teren MN/U – jako przeznaczony pod zabudowę mieszkaniową; tereny ZPm, ZPp, ZP – jako przeznaczone na cele rekreacyjno – wypoczynkowe.</p>
--	--

Tab.6. Powiązania ustaleń projektu planu obszaru „Młynówka Królewska – Filtrowa” z Programem ochrony środowiska województwa małopolskiego na lata 2007-2014.

<p>Wybrane cele i kierunki działania wynikające z Programu, istotne dla obszaru opracowania</p>	<p>Sposób uwzględnienia w projekcie planu</p>
<p>Uwzględnienie zagadnień dotyczących ochrony środowiska w planach zagospodarowania przestrzennego</p>	<p>Projekt planu uwzględnia zasady ochrony środowiska zawarte w przepisach odrębnych (dokładniejsza analiza została przeprowadzona w rozdziale 6.2) – m.in. w prawie ochrony środowiska, ustawie o ochronie przyrody, Studium uwarunkowań i kierunków zagospodarowania przestrzennego miasta Krakowa. Paragraf 9 projektu planu poświęcony jest ochronie środowiska i krajobrazu.</p>
<p>Oznaczanie obszarów zalewowych i osuwiskowych, rezygnacja z wprowadzania nowej oraz utrwalania istniejącej zabudowy na terenach zagrożonych powodzią i osuwiskami</p>	<p>W obszarze planu występują tereny znajdujące się w zasięgu zalewu wodą o prawdopodobieństwie przewyższenia 0,1 % (woda tysiącletnia) według opracowania „Zasięg obszarów bezpośredniego i potencjalnego zagrożenia powodzią rzeki Wisły oraz jej dopływów: Dłubni, Prądnika, Rudawy, Serafy oraz Wilgi w granicach administracyjnych Krakowa [21] – niewielki fragment w południowo-zachodniej części planu (KDd.2 oraz niewielkie fragmenty terenów W.1, KD.L.1, ZP.1). Projekt planu dopuszcza <i>lokalizację urządzeń wodnych, niezbędnych dla realizacji zadań związanych z utrzymaniem wód oraz ochroną</i></p>

	<i>przeciwpowodziową.</i>
Tworzenie warunków dla rozwoju ruchu rowerowego	W projekcie planu ustala się przebieg planowanych tras rowerowych i pieszo-rowerowych w terenach: KDl.1, KDl.2, Kdd.1, Kdd.2, Kdw.1 oraz w terenach ZPm.2, ZPp.1, ZPp.2, ZP.1, KP.1. . Dopuszcza się także tworzenie tras lokalnych w pozostałych terenach planu.
Eliminowanie węgla jako paliwa w kotłowniach lokalnych i gospodarstwach domowych	W projekcie planu wyklucza się stosowanie w nowych obiektach paliw stałych jako podstawowego źródła ciepła.
Zminimalizowanie emisji ponadnormatywnego hałasu	Projekt planu zawiera nakaz właściwego zagospodarowania terenu, podlegającego ochronie akustycznej, w strefie ponadnormatywnego oddziaływania akustycznego od dróg; zaleca się usytuowanie nowoprojektowanych budynków podlegających ochronie akustycznej w miejscach najmniej narażonych na występowania hałasu.
Wprowadzenie do miejscowych planów zagospodarowania przestrzennego zapisów poświęconych ochronie przed polami elektromagnetycznymi	Wzdłuż istniejących, budowanych, rozbudowywanych i przebudowywanych sieci i urządzeń infrastruktury technicznej obowiązują ograniczenia w zakresie zabudowy i zagospodarowania terenów bezpośrednio przyległych, wynikające z unormowań odrębnych. Wzdłuż napowietrznej linii elektroenergetycznej wysokiego napięcia 110 kV, występują ograniczenia w zabudowie i użytkowaniu terenu: dla linii napowietrznej - w pasie o łącznej szerokości 40 m; linii kablowej - w pasie o łącznej szerokości 7 m.
Ochrona dolin rzecznych a także potoków i mniejszych cieków wodnych, jako korytarzy migracyjnych zwierząt	W projekcie planu zawarta została informacja o tym, że <i>„obszar planu znajduje się w orientacyjnych granicach obszaru węzłowego K-16 sieci ECONET-PL i posiada istotne znaczenie dla funkcjonowania międzynarodowego korytarza ekologicznego doliny Wisły.”</i> , co bezpośrednio wynika z uwarunkowań opisanych w opracowaniu ekofizjograficznym. Projekt planu przeznaczona dużą część obszaru pod różne rodzaje zieleni (tereny przeznaczone pod zieleni urządzoną, publiczną – ZPm.1-ZPm.3, ZPp.1-ZPp.2, ZP.1-ZP.2), a wzdłuż przebiegu Młynówki Królewskiej w ramach terenów W.1, ZPm.1, ZPm.2 i ZPm.3 projekt planu ustala nakaz ochrony obwałowań koryta wraz z drzewostanem – ustalenia te przyczynią się do zachowania obecnej drożności lokalnego korytarza ekologicznego. W celu ułatwienia migracji drobnych zwierząt w projekcie planu został zawarty <i>nakaz zapewnienia prześwitów o wysokości min. 12 cm od poziomu terenu do dolnej krawędzi elementów ogrodzenia, co najmniej na 50% jego długości oraz zakaz stosowania ogrodzeń</i>

	<i>pełnych</i> (zakaz nie dotyczy ogrodzeń placów zabaw i wybiegów dla psów oraz „piłkołapów” i „piłkochwyłów” w terenach ZPp.2).
Utrzymanie i rozwój terenów zieleni na obszarach zurbanizowanych województwa małopolskiego	Dużą część obszaru planu stanowią różnego rodzaju tereny zieleni (tereny przeznaczone pod zielen urządzoną – ZPm.1, ZPm.2, ZPm.3, ZPp.1, ZPp.2, ZP.1, ZP.2).

Tab.7. Powiązania ustaleń projektu planu obszaru „Młynówka Królewska – Filtrowa” z dokumentem „Program ochrony środowiska i stanowiący jego element plan gospodarki odpadami dla miasta Krakowa na lata 2005 – 2007 oraz Plan gospodarki odpadami dla Miasta Krakowa, plan na lata 2008-2011 oraz perspektywa na lata 2012-2015 (Uchwała nr LXXVIII/999/09 Rady Miasta Krakowa z dnia 1 lipca 2009 r. w sprawie uchwalenia aktualizacji "Planu gospodarki odpadami dla Miasta Krakowa").

Wybrane cele i kierunki działania istotne dla obszaru opracowania zawarte w rozdziale 7 Programu: Długoterminowa strategia ochrony środowiska do 2011 roku	Sposób uwzględnienia w projekcie planu
Uporządkowanie gospodarki wodno-ściekowej w Krakowie	W ramach realizacji poszczególnych inwestycji w projekcie planu ustala się obowiązek wyposażenia w sieci i urządzenia infrastruktury technicznej – w tym odprowadzanie ścieków wytwarzanych na obszarze planu będzie się odbywało w oparciu o miejski system kanalizacji.
Ochrona obrzeży cieków jako niezbędnego filtra biologicznego	Tereny wzdłuż przebiegu koryta Młynówki zostały przeznaczone pod <i>wody powierzchniowe śródlądowe – ciek wodny Młynówka Królewska (WS.1-WS.3)</i> . W terenach W.1, ZPm.1 i ZPm.2 obowiązuje <i>nakaz ochrony obwałowań Młynówki wraz z pierwotnym drzewostanem</i> .
Ograniczanie uciążliwości emisji niskiej i komunikacyjnej	W projekcie planu wyklucza się stosowanie w nowych obiektach paliw stałych, jako podstawowego źródła ciepła. Doprowadzenie czynnika grzewczego na potrzeby centralnego ogrzewania i przygotowania ciepłej wody użytkowej powinno się odbywać w oparciu o miejską sieć ciepłowniczą, energię elektryczną, paliwa ekologiczne (np. gaz ziemny, lekki olej opałowy) lub alternatywne źródła energii (np. energia słoneczna, energia ciepła ziemi). Projekt planu nie wprowadza nowych ciągów komunikacyjnych.
Wsparcie dla rozbudowy infrastruktury rowerowej (budowa nowych tras rowerowych i modernizacja istniejących,	W projekcie planu ustala się przebieg planowanych tras rowerowych i pieszo-rowerowych w terenach: KDl.1, KDl.2, KdD.1, KdD.2, KDW.1 oraz w terenach

<p>budowa parkingów dla rowerów itp.) Rozbudowa ekologicznych form transportu (ścieżki rowerowe).</p>	<p>ZPm.2, ZPp.1, ZPp.2, ZP.1, KP.1... Dopuszcza się także tworzenie tras lokalnych w pozostałych terenach planu.</p>
<p>Wprowadzanie do zapisów miejscowych planów zagospodarowania przestrzennego warunków zabudowy i zagospodarowania uniemożliwiających powstawanie obiektów uciążliwych</p>	<p>W projekcie planu zawarty został zakaz lokalizacji inwestycji zaliczonych do przedsięwzięć mogących znacząco oddziaływać na środowisko, w rozumieniu przepisów odrębnych, z wyłączeniem: realizacji inwestycji komunikacyjnych, realizacji inwestycji infrastruktury technicznej, stacji bazowych telefonii komórkowej.</p>
<p>Wprowadzanie do miejscowych planów zagospodarowania przestrzennego zapisów poświęconych ochronie przed hałasem, z wyznaczeniem obszarów ograniczonego użytkowania wokół terenów przemysłowych oraz głównych dróg i linii kolejowych, wszędzie tam, gdzie przekraczany jest równoważny poziom hałasu wynoszący 55 dB w porze nocnej</p>	<p>Na rysunku planu oznaczono zasięg oddziaływania hałasu od dróg L_N 50 dB – na podstawie „Mapy Akustycznej Miasta Krakowa” oraz Raportu o oddziaływaniu na środowisko inwestycji „Przebudowa połączenia lotniska w Balicach z południową obwodnicą Krakowa oraz uporządkowania ruchu drogowego w otoczeniu lotniska”.. Projekt planu zawiera nakaz właściwego zagospodarowania terenu, podlegającego ochronie akustycznej. Zaleca się usytuowanie nowoprojektowanych budynków podlegających ochronie akustycznej w miejscach najmniej narażonych na występowania hałasu. W zakresie dopuszczalnego poziomu hałasu w środowisku przyporządkowuje się tereny wyznaczone w planie do poszczególnych rodzajów terenów określonych w przepisach odrębnych: teren MN/U – jako przeznaczony pod zabudowę mieszkaniową; tereny ZPm, ZPp, ZP – jako przeznaczone na cele rekreacyjno – wypoczynkowe.</p>
<p>Wprowadzenie do planów zagospodarowania przestrzennego zapisów związanych z problematyką oddziaływania pól elektromagnetycznych</p>	<p>Wzdłuż istniejących, budowanych, rozbudowywanych i przebudowywanych sieci i urządzeń infrastruktury technicznej obowiązują ograniczenia w zakresie zabudowy i zagospodarowania terenów bezpośrednio przyległych, wynikające z unormowań odrębnych. Wzdłuż napowietrzna linii elektroenergetycznej wysokiego napięcia 110 kV, występują ograniczenia w zabudowie i użytkowaniu terenu: dla linii napowietrznej - w pasie o łącznej szerokości 40 m; linii kablowej - w pasie o łącznej szerokości 7 m.</p>
<p>Zachowanie ciągłości systemu przyrodniczego w obrębie miasta poprzez sieć korytarzy ekologicznych (m.in. parki rzeczne) z terenami sąsiednich gmin</p>	<p>Jednym z celów analizowanego planu (podobnie jak miejscowych planów zagospodarowania terenów sąsiednich) jest <i>integracja przestrzenna obszaru z terenami sąsiednimi poprzez utrwalenie istniejących powiązań widokowych oraz przyrodniczych.</i> Projekt planu przewiduje dużą część obszaru pod różne rodzaje zieleni (tereny przeznaczone pod zieleni urządzoną, publiczną – ZPm.1-ZPm.3, ZPp.1-ZPp.2,</p>

	ZP.1-ZP.2), a wzdłuż przebiegu Młynówki Królewskiej w ramach terenów W.1, ZPm.1, ZPm.2 i ZPm.3 projekt planu ustala nakaz ochrony obwałowań koryta wraz z drzewostanem – ustalenia te przyczynią się do zachowania obecnej drożności lokalnego korytarza ekologicznego. Ciek został wydzielony jako <i>tereny wód powierzchniowych śródlądowych WS.1-WS.3</i> . W celu ułatwienia migracji drobnych zwierząt w projekcie planu został zawarty <i>nakaz zapewnienia prześwitów o wysokości min. 12 cm od poziomu terenu do dolnej krawędzi elementów ogrodzenia, co najmniej na 50% jego długości</i> oraz <i>zakaz stosowania ogrodzeń pełnych</i> (nakaz nie dotyczy ogrodzeń placów zabaw i wybiegów dla psów dopuszczonych w terenach ZPp.1 i ZPp.2 oraz tzw. „piłkołapów” i „piłkochwyty” towarzyszących terenowym urządzeniom sportowym w terenie ZPp.2)
Utrzymanie i rozwój istniejących śródmiejskich terenów zieleni, w tym (...) parków wzdłuż rzek	Znaczna część terenów, w tym tereny wzdłuż Młynówki Królewskiej, została przeznaczona w planie pod różne rodzaje zieleni urządzonej, publicznej: ZPm.1-ZPm.3 – przeznaczone pod zielenią urządzonej – publicznie dostępny park miejski, towarzyszący korytu Młynówki Królewskiej; ZPp.1, ZPp.2 – przeznaczone pod zielenią urządzonej – publicznie dostępny park miejski.
Konsekwentna realizacja programu budowy parków miejskich wg aktualizowanej listy rankingowej	

5. Analiza ustaleń planu

5.1. Skutki dla środowiska wynikające z projektowanego przeznaczenia terenów

5.1.1. Wprowadzanie gazów lub pyłów do powietrza

Zaproponowane w projekcie planu rozwiązania cechuje brak istotnych zmian pod kątem wprowadzania gazów i pyłów do powietrza. Według ustaleń zawartych w projekcie zabudowa, która może być źródłem emisji zanieczyszczeń powietrza, może powstać jedynie w ramach terenów W.1 (tereny infrastruktury technicznej), MN/U.1 i MN/U.2 (tereny zabudowy mieszkaniowej jednorodzinnej i usługowej) - które już obecnie pełnią takie funkcje. W przypadku terenów infrastruktury technicznej występowanie zanieczyszczenia i jego wielkość zależą będzie od rodzaju zastosowanych technologii. Nie mniej zapis planu: *zakaz lokalizacji inwestycji zaliczonych do przedsięwzięć mogących znacząco oddziaływać na środowisko, w rozumieniu przepisów odrębnych, (z wyłączeniem: realizacji inwestycji komunikacyjnych, realizacji inwestycji infrastruktury technicznej, stacji bazowych telefonii komórkowej)* w dość istotny sposób ogranicza możliwość lokalizacji wielu obiektów uciążliwych dla środowiska.

W celu ochrony powietrza atmosferycznego w projekcie planu wprowadzono zakaz stosowania paliw stałych jako podstawowego źródła ciepła. Doprowadzenie czynnika grzewczego na potrzeby centralnego ogrzewania i przygotowania ciepłej wody użytkowej

powinno się odbywać w oparciu o miejską sieć ciepłowniczą, energię elektryczną, paliwa ekologiczne (np. gaz ziemny, lekki olej opałowy) lub alternatywne źródła energii (np. energia słoneczna, energia ciepła ziemi). Takie ustalenia w miejscowych planach zagospodarowania przestrzennego z pewnością przyczyniają się do polepszenia jakości powietrza w mieście, w szczególności wpłyną na zmniejszenie ilości szkodliwych substancji w powietrzu - charakterystycznych dla spalania niskiej jakości węgla (np.: pył o średnicy poniżej 10 μ m), a niejednokrotnie również śmieci.

Większe znaczenie w przypadku opisywanego obszaru ma emisja zanieczyszczeń powietrza ze źródeł komunikacyjnych – od ulic Armii Krajowej, Zarzecze i Na Błonie. Ulega ona znacznym fluktuacjom w ciągu doby, wraz ze zmianami natężenia i warunków ruchu, warunków dyspersji zanieczyszczeń, itp. W nocy jest bardzo mała, w godzinach szczytu osiąga wartość maksymalną. Silniki spalinowe emitują przede wszystkim: węglowodory, acetylen, aldehydy, tlenki azotu i węgla, a także związki siarki oraz pewne ilości silnie toksycznego benzo(a)pirenu. Obok zanieczyszczeń pyłowych i gazowych związanych ze spalaniem paliw, drogi stanowią również źródło zanieczyszczeń pyłowych pochodzących ze ścierania powierzchni asfaltowych i ogumienia. Realizacja ustaleń planu nie spowoduje w znacznym stopniu wzrostu emisji zanieczyszczeń pochodzenia komunikacyjnego. W projekcie planu zasadniczo nie wprowadza się nowych tras komunikacyjnych, również nie zakłada się powstania obiektów mogących generować duży ruch samochodowy.

Tymczasowa zwiększona emisja gazów i pyłów może mieć miejsce podczas prowadzenia prac budowlanych przy powstawaniu nowej infrastruktury i budynków, emisje te nie będą miały jednak wpływu na stan czystości powietrza w dłuższym przedziale czasowym.

5.1.2. Wytwarzanie odpadów

Z uwagi na charakter aktualnego i przyszłego zagospodarowania obszaru opracowania można wyróżnić trzy grupy odpadów.

Pierwsza grupa to odpady socjalno-bytowe związane głównie z terenami usługowymi oraz rekreacji i wypoczynku, a w mniejszym stopniu z terenami mieszkaniowymi. Zagospodarowanie ich będzie następowało zgodnie z systemem obowiązującym na obszarze miasta (m.in. „Regulamin utrzymania czystości i porządku na terenie Gminy Miejskiej Kraków” czy „Plan gospodarki odpadami dla miasta Krakowa”) i zgodnie z przepisami odrębnymi (dotyczące np. sposobu postępowania z poszczególnymi rodzajami odpadów). W związku z planowanym zagospodarowaniem wytwarzanie tych odpadów nie ulegnie zmianie. Do najbardziej istotnych kwestii należy odpowiednie wyposażenie terenów w kosze na śmieci i regularne ich opróżnianie w celu zapobieżenia zaśmiecaniu środowiska przyrodniczego.

W związku z funkcjonowaniem na opisywanym terenie Zakładu Uzdatniania Wody „Rudawa”, można prognozować, że w dalszym ciągu będą wytwarzane odpady przemysłowe.

Kolejna grupa to odpady powstające na skutek pielęgnacji terenów zieleni, które stanowi przede wszystkim biomasa. Odpady zielone z terenów zieleni publicznej, podobnie jak odpady socjalno-bytowe będą wg zapisów planu zagospodarowane zgodnie z zasadami obowiązującymi na obszarze miasta - zasadniczo będą poddawane procesowi kompostowania poza obszarem wytworzenia.

5.1.3. Wprowadzanie ścieków do wód lub do ziemi oraz zanieczyszczeń do gleb

Projekt planu nie wyznacza nowych terenów do zainwestowania – podtrzymuje obecne formy zagospodarowania - dlatego też, można prognozować, że ilość wytwarzanych w obszarze opracowania ścieków bytowych nie ulegnie znaczącej zmianie. W celu zapewnienia prawidłowego funkcjonowania i spełnienia wymogów sanitarnych w ramach realizacji poszczególnych inwestycji projekt planu ustala obowiązek wyposażenia w sieci i urządzenia infrastruktury technicznej. Odprowadzanie ścieków powinno odbywać się w oparciu o miejski system kanalizacji. Nie powinna się również zwiększyć ilość ścieków opadowych. W zakresie odprowadzania ścieków oraz wód opadowych w projekcie planu ustalono, że powinno ono odbywać się w oparciu o miejski system kanalizacji a zagospodarowanie wód opadowych powinno mieć miejsce w granicach działki poprzez retencję lub odprowadzenie do kanalizacji z uwzględnieniem rozwiązań: ułatwiających przesiąkanie wody deszczowej do gruntu, spowalniających odpływ, zwiększających retencję. Obszar objęty granicami projektu planu znajduje się w zasięgu miejskiej sieci kanalizacyjnej pracującej w systemie rozdzielczym. W skład miejskiej sieci kanalizacyjnej na obszarze objętym planem oraz w jego sąsiedztwie wchodzi:

Kanalizacja sanitarna:

- Kanały sanitarne od ϕ 250 mm do ϕ 500 mm wzdłuż głównych ulic;

Kanalizacja opadowa:

- kanały deszczowe ϕ 800/1200 mm w ul. Na Błonie i ul. Armii Krajowej;
- kanały deszczowe mniejszych średnic w pozostałych ulicach.

W projekcie planu dopuszcza się możliwość rozbudowy, przebudowy i remontu sieci i urządzeń infrastruktury technicznej zlokalizowanych w obszarze objętym planem, w tym obsługujących obszar poza jego granicą. W przypadku realizacji ich nowego przebiegu dopuszcza się likwidację (odłączenie, rozbiórkę) dotychczasowych odcinków sieci i urządzeń. *Lokalizacja nowych sieci i urządzeń infrastruktury technicznej powinna się odbywać w terenach dróg i w innych terenach, dla których takie dopuszczenie zostało określone w ustaleniach szczegółowych: ZPm.1, ZPm.2, ZPm.3, ZPp.1, ZPp.2, ZP.1, ZP.2, MN/U.1, MN/U.2, KP.1, W.1 – czyli prawie we wszystkich terenach wyznaczonych w projekcie planu (za wyjątkiem WS.1-WS.3).*

Gleby opisywanego obszaru są w pewnej części mocno przekształcone w efekcie intensywnej działalności człowieka – tereny zakładu uzdatniania wody i mieszkaniowe, tereny dróg oraz przekształcone w znacznie mniejszym stopniu - tereny zajęte obecnie przez zielenią urządzoną oraz nieużytki. Można prognozować, że realizacja ustaleń planu nie wpłynie w znacznym stopniu na gleby. Wynika to z tego, że projekt planu w większości pozostawia aktualne zagospodarowanie. Oddziaływania na warstwę glebową – w skali opisywanego terenu niewielkie - będą miały miejsce na etapie realizacji zainwestowanego dopuszczonego w projekcie planu – obiektów małej architektury, ciągów pieszych i rowerowych, obiektów sportowych w terenach przeznaczonych pod różne rodzaje zieleni. Skalę zagospodarowania w terenach zieleni w znaczący sposób ogranicza minimalny wskaźnik powierzchni terenu biologicznie czynnego – 70-90 % .

Należy zaznaczyć, że oddziaływania na gleby opisywanego obszaru będą obejmowały także wprowadzanie zanieczyszczeń pochodzących z komunikacji samochodowej oraz zasolenie powierzchni ziemi w sąsiedztwie ciągów komunikacyjnych w okresie zimowym. Ruch samochodowy jest źródłem zanieczyszczeń m.in. metalami ciężkimi i węglowodorami

(w tym także wielopierścieniowymi węglowodorami aromatycznymi), które mogą kumulować się w glebie.

Projekt planu przewiduje znaczne tereny pod park miejski, zakładając realizację ścieżek spacerowych oraz ciągów pieszych i rowerowych. Wschodnia część opisywanego terenu jest już w pełni zagospodarowana ww. infrastrukturą rekreacyjną. Nowe ciągi piesze i pieszo-rowerowe mogą powstać w zachodniej części obszaru planu. Zimowe utrzymanie tych obiektów może wiązać się z zasoleniem ich oraz terenów w ich sąsiedztwie. Gromadzący się w glebie wzdłuż ciągów komunikacyjnych chlorek sodu zmienia ją pod względem chemicznym, fizycznym a szczególnie biologicznym – przez co zakłóca przebieg wegetacji roślin. Zanieczyszczenia gleb mogą ulegać depozycji do środowiska wodnego na skutek wymywania szkodliwych substancji. Powodują tym samym zanieczyszczenie wód.

Oprócz wspomnianych niebezpieczeństw zanieczyszczenia istnieje możliwość powstania lokalnych zanieczyszczeń środowiska wodno-gruntowego podczas prac budowlanych przy zagospodarowywaniu terenów zgodnie z przeznaczeniami. Oddziaływania te będą jednak miały charakter chwilowy.

5.1.4. Wykorzystywanie zasobów środowiska

Obszary objęte projektem planu przeznaczone są w dużej mierze pod różne rodzaje zieleni - w tym w większości pod publicznie dostępny park miejski (tereny ZPm.1, ZPm.2, ZPm.3, ZPp.1, ZPp.2), zieleń urządzoną (ZP.1, ZP.2) W projekcie planu wyznaczono ponadto: tereny przeznaczone pod zabudowę mieszkaniową jednorodzinną i usługi (MN/U.1 i MN/U.2), teren placu (KP.1) oraz teren infrastruktury technicznej (W.1). Obsługę komunikacyjną zapewnią będą tereny dróg: KDgp.1, KDI.1, KDI.2, KDd.1, KDd.2 oraz KDW.1. Istniejące koryto Młynówki Królewskiej zostało przeznaczone z kolei pod wody powierzchniowe śródlądowe – WS.1-WS.3. Poniżej opisano najważniejsze zasoby środowiska, planowany sposób ich wykorzystania oraz uwzględnienia w projekcie planu.

- wolne od zabudowy **Tereny zieleni** (pełniące funkcję ważnego korytarza ekologicznego)

Większość terenów objętych miejscowym planem zagospodarowania przestrzennego – Młynówka Królewska – Filtrowa zajęte jest przez zieleń. Są to głównie różnego rodzaju zbiorowiska zieleni urządzonej z licznymi gatunkami drzew – w tym cenne okazy o znacznych rozmiarach. Zachodnią część opisywanego obszaru zajmuje obecnie Zakład Uzdatniania Wody „Rudawa”. Teren ten charakteryzuje się stosunkowo dużym (jak na teren przemysłowy) udziałem powierzchni biologicznie czynnej a jego północna część jest zadrzewiona. Teren Zakładu przecina koryto Młynówki Królewskiej. Projekt planu zakłada podtrzymanie obecnej funkcji, oznaczając ten teren jako W.1 (przeznaczenie pod obiekty infrastruktury technicznej). Ustalenia planu zakładają, że wskaźnik terenu biologicznie czynnego nie może być mniejszy niż 60 % a teren powinien być zagospodarowany także zielenią urządzoną. W terenach W.1, ZPm.1, ZPm.2, ZPm.3 obowiązuje nakaz ochrony obwałowań koryta młynówki wraz z pierwotnym drzewostanem. Dalej na wschód zlokalizowane są tereny trochę „zaniedbanej” zieleni wzdłuż ulicy Filtrowej, a na wschód od ulicy Na Błonie mamy do czynienia z zadbanym i stale pielęgnowanym parkiem miejskim. Projekt planu przewiduje te tereny pod publicznie dostępny park miejski. Obok funkcji przyrodniczych będą pełniły również funkcję wypoczynkowo-rekreacyjne. Ważną rolą opisywanych terenów zieleni jest umożliwienie migracji organizmom. Jest to istotny korytarz o randze lokalnej. Realizacja ustaleń planu pozwoli zachować obecną drożność tego

korytarza. Poza przeznaczeniem dużej części terenu pod zielen, projekt planu wprowadza nakaz zapewnienia prześwitów o wysokości min. 12 cm od poziomu terenu do dolnej krawędzi elementów ogrodzenia, co najmniej na 50% jego długości – w celu umożliwienia migracji zwierząt (z zastrzeżeniem, że nie dotyczy to ogrodzeń placów zabaw i wybiegów dla psów dopuszczonych w terenach ZPp.1 i ZPp.2 oraz tzw. „pińkołapów” i „pińkochwyków” towarzyszących terenowym urządzeniom sportowym w terenie ZPp.2).

- **Cenne okazy drzew** (wskazane w opracowaniu ekofizjograficznym jako drzewa wskazane do objęcia szczególną ochroną)

Według wskazań Wydziału Kształtowania Środowiska Urzędu Miasta Krakowa, szczególną ochroną należy objąć drzewa o wymiarach pomnikowych (jako „projektowane pomniki przyrody” lub „drzewa predysponowane do objęcia formą ochrony przyrody”). W granicach analizowanego planu są to:

- Wierzba biała *Salix alba* o obwodzie 370 cm rosnąca na działce nr 234/3 obr. 1 Krowodrza (pomiędzy kapliczką a okazałymi wiązami),
- Topola kanadyjska *Populus x euramericana* o obwodzie około 460 cm rosnąca na działce nr 239/8 obr. 8 Krowodrza

Zostały one zaznaczone na rysunku planu (element informacyjny) jako „drzewa predysponowane do objęcia ochroną przyrody”. Ochrona będzie realizowana w oparciu o zawarty w planie nakaz uwzględnienia zadrzewień w projekcie zagospodarowania terenu.

5.1.5. Emitowanie hałasu i pól elektromagnetycznych

Emitowanie hałasu

Pod pojęciem klimatu akustycznego danego terenu należy rozumieć ogół dźwięków występujących w środowisku. Kształtują go zarówno dźwięki naturalne i na ogół pożądane: szum drzew, wody, wiatru, śpiew ptaków itp., jak i dźwięki niepożądane lub wręcz szkodliwe, spowodowane najczęściej ludzką działalnością. Te ostatnie powszechnie traktuje się jako hałas, który należy obecnie do najbardziej dokuczliwych problemów środowiska związanych z rozwojem cywilizacji. Głównymi źródłami hałasu, stanowiącymi podstawowe zagrożenie dla środowiska, są:

- hałas komunikacyjny,
- hałas związany z prowadzoną działalnością produkcyjną, usługową i rzemieślniczą,
- hałasy bytowe – są to hałasy pochodzące od wszelkiego rodzaju aktywności użytkowników terenów – hałasy z ciągów pieszych, z terenów placów zabaw, terenów sportów i rekreacji,

Ze względu na przypadkowość i nienormalność tego ostatniego typu źródeł hałasu, przy ocenie klimatu akustycznego zazwyczaj brane są pod uwagę głównie dwa pierwsze typy źródeł. Trudność w określeniu stopnia uciążliwości źródeł bytowych wiąże się z ich charakterystyką - przypadkowość, zmienność, zróżnicowanie.

Obszar opracowania znajduje się w zasięgu oddziaływania hałasu tzw. wielkomiejskiego, w zakresie, którego jako podstawowe źródło występuje hałas komunikacyjny.

W grupie hałasu komunikacyjnego na opisywanym obszarze najbardziej intensywny jest hałas drogowy związany głównie z ulicami: Armii Krajowej, Zarzecze i Na Błonie. Największym oddziaływaniem charakteryzuje się ulica Armii Krajowej. Jest ona istotnym

ogniwem w obsłudze komunikacyjnej tej części miasta. Wskazane ulice zostały włączone do analiz w ramach opracowania mapy akustycznej miasta Krakowa [34]. Tereny leżące w bezpośrednim sąsiedztwie tych ulic, ze względu na niewielką odległość od źródła hałasu i brak większych przeszkód, narażone są na ponadnormatywne oddziaływania akustyczne. Na rysunku prognozy zostały zaznaczone izofony określające wartość hałasu od dróg na poziomie: $L_{DWN}=60$, $L_{DWN}=55$ oraz $L_N=50$.

Na południe od granic planu projektowany jest znaczący ciąg komunikacyjny – Trasa Balicka, która ma stanowić połączenie centrum miasta z lotniskiem w Balicach i z terenami na zachód od miasta. Według sporządzonego Raportu oddziaływania na środowisko tej drogi (Raport o oddziaływaniu na środowisko inwestycji „Przebudowa połączenia lotniska w Balicach z południową obwodnicą Krakowa oraz uporządkowania ruchu drogowego w otoczeniu lotniska”) obszar m.p.z.p. „Młynówka Królewska – Filtrowa” może znaleźć się pod wpływem oddziaływań akustycznych od ww. trasy. Prognozuje się, że izofona $L_N=50$ będzie przebiegała przez tereny WS.1, KDI.1, KDd.2 oraz obejmie bardzo niewielką część terenu ZP.1. Z wyjątkiem terenu ZP.1 nie są to tereny podlegające ochronie akustycznej wynikającej z Prawa ochrony środowiska.

W pobliżu obszaru opracowania – na północny-zachód od granic, przebiega oś pasa podejścia do lądowania Lotniska Kraków – Balice. Odległość od lotniska wynosi kilka kilometrów. Samoloty w pobliżu zachodniej części obszaru opracowania mają już znacznie obniżone wysokości i m.in. w związku z tym ich oddziaływanie akustyczne jest istotne.

Obszar opracowania, według ustaleń projektu planu, ma pełnić w większości funkcję rekreacyjno-wypoczynkową. Rozporządzenia Ministra Środowiska z dnia 14 czerwca 2007 r. w sprawie dopuszczalnych poziomów hałasu w środowisku zakłada, że dla tego typu funkcji maksymalny długookresowy poziom dźwięku od dróg lub linii kolejowych, wynosi odpowiednio: $L_{DWN}=60$, $L_N=50$. Przekroczenia dopuszczalnych poziomów dźwięku w środowisku mają miejsce wzdłuż ulic Armii Krajowej, Zarzecze i Na Błonie. Przy ulicy Na Błonie zlokalizowana jest obecnie zabudowa mieszkaniowo-usługowa. Projekt planu podtrzymuje ten sposób zagospodarowania. Należy zatem zaznaczyć, że dla części terenów MN/U.1 i MN/U.2 będą przekraczane dopuszczalne poziomy hałasu w środowisku.

Tab. 8. Dopuszczalne poziomy hałasu - opracowano na podstawie Rozporządzenia Ministra Środowiska z dnia 14 czerwca 2007 r. w sprawie dopuszczalnych poziomów hałasu w środowisku /wyciąg/:

Przeznaczenie terenu	Dopuszczalny długookresowy średni poziom dźwięku A w dB			
	drogi lub linie kolejowe ¹⁾		pozostałe obiekty i działalność będąca źródłem hałasu	
	L_{DWN}	L_N	L_{DWN}	L_N
- tereny zabudowy mieszkaniowej jednorodzinnej				
- tereny zabudowy związanej ze stałym lub wielogodzinnym pobytem dzieci i młodzieży	55	50	50	40
- tereny zabudowy mieszkaniowej wielorodzinnej i zamieszkania zbiorowego	60	50	55	45

- tereny zabudowy zagrodowej - tereny rekreacyjno-wypoczynkowe - tereny mieszkaniowo - usługowe				
- tereny w strefie śródmiejskiej miast powyżej 100 tys. mieszkańców ²⁾	65	55	55	45

LDWN – przedział czasu odniesienia równy wszystkim dobom w roku

LN – przedział czasu odniesienia równy wszystkim porom nocy

Projekt planu przyporządkowuje wyznaczone tereny do poszczególnych rodzajów terenów podlegających ochronie akustycznej określonych w Prawie ochrony środowiska:

a) tereny **MN/U** – jako przeznaczony pod zabudowę mieszkaniową;

b) tereny **ZPm, ZPp, ZP** – jako przeznaczone na cele rekreacyjno – wypoczynkowe.

W projekcie planu został zawarty nakaz właściwego zagospodarowania terenu, podlegającego ochronie akustycznej, w strefie ponadnormatywnego oddziaływania akustycznego od dróg; zaleca się usytuowanie nowoprojektowanych budynków podlegających ochronie akustycznej w miejscach najmniej narażonych na występowania hałasu. Właściwe zagospodarowanie terenu może polegać na takim kształtowaniu zieleni w ramach zagospodarowania działki, aby stanowiła ona barierę dla hałasu.

Na rysunku projektu planu oznaczono zasięg ponadnormatywnego oddziaływania hałasu od dróg Ln – 50 dB dla pory nocnej, wywołanego ruchem samochodowym. Wspomniany zasięg został wyznaczony na podstawie Mapy akustycznej miasta Krakowa [41]. Dodatkowo na rysunku została zaznaczona strefa potencjalnego oddziaływania hałasu od Trasy Balickiej, która odpowiada izofonie $L_N = 50$ z Raportu o oddziaływaniu na środowisko inwestycji „Przebudowa połączenia lotniska w Balicach z południową obwodnicą Krakowa oraz uporządkowania ruchu drogowego w otoczeniu lotniska”.

Pola elektromagnetyczne

Źródła promieniowania elektromagnetycznego niejonizującego mogą być naturalne lub antropogeniczne. Naturalne środowisko elektromagnetyczne jest skutkiem procesów zachodzących bądź na Ziemi (wyładowania elektromagnetyczne w atmosferze ziemskiej) bądź na Słońcu (promieniowanie elektromagnetyczne Słońca) lub w kosmosie (promieniowanie kosmiczne). Sztuczne środowisko elektromagnetyczne składa się z pól wytwarzanych celowo lub jako produkt uboczny wynikający ze stosowania niektórych urządzeń. Sztuczne źródła promieniowania wysokiej częstotliwości stosowane są m.in. w telekomunikacji, radiolokacji, lecznictwie, diagnostyce.

Źródłami sztucznego promieniowania elektromagnetycznego na opisywanym obszarze mogą być: sieć elektroenergetyczna wysokiego, średniego i niskiego napięcia w tym stacje transformatorowe SN/nN oraz urządzenia i sieci telekomunikacyjne. Największym oddziaływaniem pola elektromagnetycznego charakteryzują się: linia napowietrzna wysokiego napięcia 110 kV relacji Prądnik – Balicka oraz dwutorowa elektroenergetyczna linia kablowa wysokiego napięcia 110 kV relacji Salwator-Balicka oraz Skawina-Salwator. W projekcie planu ustalono ograniczenia w zabudowie i użytkowaniu terenu wzdłuż linii elektroenergetycznej wysokiego napięcia 110 kV:

- w pasie o łącznej szerokości 40 m, wzdłuż linii elektroenergetycznej wysokiego napięcia 110 kV;
- linii kablowej, w pasie o łącznej szerokości 7 m

5.1.6. Ryzyko wystąpienia poważnych awarii

Wg definicji zawartej w prawie ochrony środowiska poważna awaria jest to *zdarzenie, w szczególności emisja, pożar lub eksplozja, powstałe w trakcie procesu przemysłowego, magazynowania lub transportu, w których występuje jedna lub więcej niebezpiecznych substancji, prowadzące do natychmiastowego powstania zagrożenia życia lub zdrowia ludzi lub środowiska lub powstania takiego zagrożenia z opóźnieniem*. Ryzyko wystąpienia poważnej awarii w rejonie obszaru opracowania wiąże się przede wszystkim z występującymi w tym rejonie szlakami komunikacyjnymi, a w szczególności ul. Armii Krajowej cechującej się dużym natężeniem ruchu. Ewentualne skutki awarii mogą objąć swoim zasięgiem nie tylko najbliższe jej sąsiedztwo, ale również tereny położone w większej odległości. Poza środkami transportu, wystąpienie poważnych awarii na obszarze opracowania może być związane w szczególności z infrastrukturą techniczną oraz zabudową usługową – MN/U (np. składy farb, lakierów, materiałów budowlanych). Realizacja ustaleń planu nie wpłynie w istotny sposób na zwiększenie zagrożenia poważnymi awariami. Na skutek realizacji ustaleń planu nie przewiduje się wzrostu zagrożenia awariami przemysłowymi, przeznaczenia terenów nie przewidują lokalizacji przemysłowych obiektów produkcyjnych. W projekcie planu znalazł się zapis zakazujący *„lokalizacji inwestycji zaliczonych do przedsięwzięć mogących znacząco oddziaływać na środowisko, w rozumieniu przepisów odrębnych, z wyłączeniem:*

- a. realizacji inwestycji komunikacyjnych;*
- b. realizacji inwestycji infrastruktury technicznej;*
- c. stacji bazowych telefonii komórkowej;*

Eliminuje to możliwość powstania wielu rodzajów obiektów zagrażających niebezpiecznymi awariami.

5.2. Skutki realizacji ustaleń planu na komponenty środowiska

B – bezpośrednie, P – pośrednie
D – długoterminowe, Ś – średnioterminowe, K – krótkoterminowe, S – stałe, C – chwilowe
W – wtórne, SK – skumulowane

Tab. 9. Przewidywane możliwe oddziaływania na komponenty środowiska wynikające ze skutków realizacji ustaleń planu

USTALENIA PLANU	KOMPONENT	CHARAKTERYSTYKA MOŻLIWYCH ODDZIAŁYWAŃ NA ŚRODOWISKO	
Przeznaczenie dużej części terenów pod różne rodzaje zieleni urządzonej: ZPm.1, ZPm.2, ZPm.3, ZPp.1, ZPp.2, ZP.1, ZP.2	roślinność, zwierzęta, bioróżnorodność	Oddziaływania pozytywne: – zachowanie zbiorowisk roślinnych, które stanowią miejsca bytowania wielu gatunków zwierząt; – zachowanie funkcji korytarza ekologicznego; Oddziaływania negatywne: – w przypadku niewłaściwej gospodarki – przekształcenie zbiorowisk roślinnych o pewnym stopniu naturalności w zieleń urządzoną – likwidacja wartościowej roślinności, w tym zarośli i roślinności zielnej, niektórych drzew,	B, P, D, SK
	krajobraz	Oddziaływania pozytywne: – ochrona wartościowych punktów widokowych; – ochrona przed powstawaniem zabudowy degradującej krajobraz;	B, P, D, SK
	powietrze i mikroklimat	Oddziaływania pozytywne: – pozytywny wpływ na jakość powietrza (filtracja, produkcja tlenu), – zachowanie istniejących, pozytywnych cech mikroklimatu obszarów zadrzewionych	B, P, D, Ś, K, SK
Ustalenia w zakresie kształtowania ładu przestrzennego (m.in. wymagania dotyczące reklam; zasady kształtowania dachów, elewacji budynków; ustalenia odnośnie infrastruktury telekomunikacyjnej), szczególne warunki zagospodarowania poszczególnych terenów	krajobraz	Oddziaływania pozytywne: – ochrona przed zagospodarowaniem niedopasowanym (skalą, charakterem) do otoczenia – kształtowanie krajobrazu spójnego i estetycznego	P, SK, D

Miejscowy plan zagospodarowania przestrzennego „Młynówka Królewska – Filtrowa”
PROGNOZA ODDZIAŁYWANIA NA ŚRODOWISKO

Nakaz uwzględnienia zadrzewień w projekcie zagospodarowania terenu. Ochrona drzewostanu towarzyszącego Młynówce.	rośliny	Oddziaływania pozytywne: – zachowanie cennych okazów drzew – zachowanie wartościowych zbiorowisk roślinnych	B, P, D, SK
	zwierzęta	Oddziaływania pozytywne: – pozostawienie miejsc bytowania licznych gatunków zwierząt	
	krajobraz	Oddziaływania pozytywne: – pozytywny wpływ zieleni (w tym szczególnie zadrzewień) na walory krajobrazowe analizowanego terenu	
Obowiązek wyposażenia w sieci i urządzenia infrastruktury technicznej poszczególnych inwestycji. Nakaz odprowadzania ścieków w oparciu o miejski system kanalizacji.	wody podziemne	Oddziaływania pozytywne: – zabezpieczenie przed zanieczyszczeniem wód podziemnych ściekami np. z nieszczelnych zbiorników do gromadzenia nieczystości (szamb), w wyniku bezpośredniego wprowadzania zanieczyszczeń do gleb	B, D
	środowisko gruntowe		
W obszarze planu ochronie podlegają miejsca obserwacji bliskich i dalekich widoków i panoram. Obowiązują następujące zasady zagospodarowania terenów: zakaz przesłaniania punktów widokowych - w celu zachowania powiązań widokowych w skali lokalnej i miejskiej; lokalizowanie i kształtowanie nowych obiektów budowlanych w sposób podporządkowany specyfice miejsca tj. kontynuujący charakter układu urbanistycznego, w tym charakter pierzei poszczególnych ulic oraz zapewniający harmonijne powiązania widokowe miejsc publicznych z otaczającym krajobrazem.	krajobraz	Oddziaływania pozytywne: – ochrona przed przysłanianiem punktów widokowych przez nową zabudowę – nowa zabudowa powinna być estetyczna, współgrająca z otoczeniem – zwiększą się walory krajobrazowe (a co za tym idzie i rekreacyjno-wypoczynkowe) opisywanego terenu	B, D, SK

6. Ocena ustaleń projektu planu zagospodarowania przestrzennego

6.1. Zgodność z uwarunkowaniami ekofizjograficznymi

Analiza istniejących uwarunkowań pozwoliła na wskazanie w sporządzonym opracowaniu ekofizjograficznym [2] terenów predysponowanych do pełnienia różnych funkcji społeczno-gospodarczych. W granicach analizowanego planu są to:

- *FUNKCJA REKREACYJNO-WYPOCZYNKOWA – funkcję tą pełni park miejski – Młynówka Królewska, który zajmuje wschodnią część obszaru projektowanego planu. Funkcjonowanie parku przyczynia się do zachowania wartości przyrodniczych opisywanego obszaru: lokalnego korytarza ekologicznego, istotnych okazów drzew, korytarza przewietrzania. Ponadto park jest bardzo ważnym miejscem dla okolicznych mieszkańców i istotnym ciągiem komunikacji pieszo-rowerowej.*
- *ZAKŁAD UZDATNIANIA WODY „RUDAWA” jest wypełniony infrastrukturą technologiczną podziemną i naziemną wymagającą okresowych remontów, a także modernizacji. Ustalenia planów nie mogą być w sprzeczności z nadrzędnym celem, dla którego zostały wybudowane obiekty wodociągowe służące ciągłej dostawie wody pitnej dla miasta, więc nie mogą stwarzać trudnień w ich eksploatacji, modernizacji, remontach oraz budowy nowych obiektów technologicznych na terenie Zakładu Uzdatniania Wody „Rudawa”.*
- *FUNKCJA KOMUNIKACYJNA – w granicach opisywanego terenu są to ulice Na Błonie i Filtrowa. Wskazuje się zachowanie tych ulic, przy czym w miarę możliwości w trakcie ewentualnych modernizacji ulicy Na Błonie czy przebudowy proponuje się realizację przepustów dla zapewnienia powiązań lokalnego korytarza ekologicznego.*

W toku analizy istniejących uwarunkowań przyrodniczych i środowiskowych, w opracowaniu ekofizjograficznym zidentyfikowano tereny gdzie występują i (lub) mogą występować ograniczenia w możliwości rozwoju zabudowy i zagospodarowania. Związane jest to zarówno z koniecznością ochrony istniejących zasobów środowiska jak i ze względu na występujące uciążliwości i zagrożenia środowiska. Sposoby uwzględnienia w projekcie planu zaproponowanych w opracowaniu ekofizjograficznym możliwości likwidacji lub minimalizacji uciążliwości i zagrożeń oraz ograniczeń wynikających z konieczności ochrony zasobów środowiska przedstawiono poniżej w ujęciu tabelarycznym (tabele 10 i 11).

Tabela 10. Sposób uwzględnienia w projekcie planu zawartych w opracowaniu ekofizjograficznym ograniczeń wynikających z konieczności ochrony zasobów środowiska

Obszar wskazany do ochrony oraz zasób środowiska	Ograniczenia wynikające z konieczności ochrony zasobów środowiska wskazane w opracowaniu ekofizjograficznym	Sposób uwzględnienia w projekcie planu
wschodnia część mpzp „Młynówka Królewska – Filtrowa” (do granicy Zakładu Uzdatniania Wody „Rudawa”) - obszary zieleni - pełniące rolę lokalnego korytarza ekologicznego oraz (w dużej części) rekreacyjno-wypoczynkową	- zachowanie ciągłości systemu zieleni i parków rzecznych poprzez zakaz powstawania nowych obiektów „przewężających” pozostały pas zieleni, w tym całkowity zakaz lokalizacji nowej zabudowy przemysłowej, usługowej, mieszkaniowej	Projekt planu przeznacza większość terenów pod różnego rodzaju zieleni: ZPm.1, ZPm.2, ZPm.3 – przeznaczone pod zieleni urządzoną – publicznie dostępny park miejski, towarzyszący korytu Młynówki Królewskiej, ZPp.1, ZPp.2 – przeznaczone pod zieleni urządzoną – publicznie dostępny park miejski, ZP.1, ZP.2 – przeznaczony pod zieleni urządzoną. W projekcie nie zakłada się powstania nowej zabudowy przemysłowej, usługowej czy mieszkaniowej, za to podtrzymuje się funkcjonowanie zabudowy zlokalizowanej przy ulicy Na Błonie (tereny MN/U.1 i MN/U.2) Projekt planu zapewnia szczególną ochronę zieleni wzdłuż ciek Młynówki Królewskiej poprzez nakaz <i>ochrony obwałowań koryta młynówki wraz z drzewostanem.</i>
	-konieczność zachowania wysokiego wskaźnika powierzchni biologicznie czynnych;	Projekt planu ustala minimalny wskaźnik powierzchni biologicznie czynnej dla poszczególnych terenów na poziomie: ZPm.1 i ZPm.2, ZPm.3 - 90 % , ZPp.1 – 70 % , ZPp.2 - 90 % , ZP.1 i ZP.2 - 90 % , MN/U.1 i MN/U.2 – 70 % , KP.1 – 50 % , W.1 – 60 % .
	- stosowanie od strony obszarów zieleni ogrodzeń ażurowych pozostawiających 12 cm przejścia dla zwierząt pomiędzy ziemią, a dolną krawędzią ogrodzenia;	Projekt planu zawiera wymagania dotyczące ogrodzeń na całym obszarze opracowania - <i>nakaz zapewnienia prześwitów o wysokości min. 12 cm od poziomu terenu do dolnej krawędzi elementów ogrodzenia, co najmniej na 50% jego długości (z zastrzeżeniem, że nie dotyczy to ogrodzeń placów zabaw i wybiegów dla psów dopuszczonych w terenach ZPp.1 i ZPp.2 oraz tzw. „piłkołapów” i „piłkochwytywów” towarzyszących terenowym urządzeniom sportowym w terenie ZPp.2)</i> – <i>w celu umożliwienia migracji zwierząt.</i> Ponadto w terenach: ZPm.1, ZPm.2-ZPm.3, ZPp.1, ZPp.2, KP.1 obowiązuje w ogóle zakaz lokalizacji ogrodzeń (z wyjątkami).
teren Zakładu Uzdatniania Wody „Rudawa” – zachodnia część mpzp „Młynówka Królewska – Filtrowa”	- ochrona zieleni związanej siedliskowo z korytem Młynówki Królewskiej;	Wzdłuż koryta Młynówki Królewskiej w ramach przeznaczenia W.1 (obszar Zakładu Uzdatniania Wody „Rudawa”) projekt planu wprowadza nakaz ochrony obwałowań młynówki wraz z drzewostanem.
	- konieczność zachowania wysokiego wskaźnika powierzchni biologicznie czynnych;	Projekt planu ustala dla terenu zajętego przez Zakład Uzdatniania Wody (oznaczonego w planie jako W.1) zasady kształtowania zabudowy i zagospodarowania: – <i>wskaźnik terenu biologicznie czynnego nie może być mniejszy niż 60 %</i> – <i>wskaźnik powierzchni zabudowy nie może przekroczyć 40 %</i>

Miejscowy plan zagospodarowania przestrzennego „Młynówka Królewska – Filtrowa”
PROGNOZA ODDZIAŁYWANIA NA ŚRODOWISKO

	- stosowanie od strony obszarów zieleni ogrodzeń ażurowych pozostawiających 12 cm przejścia dla zwierząt pomiędzy ziemią, a dolną krawędzią ogrodzenia;	Dla całego obszaru planu został ustalony nakaz <i>zapewnienia prześwitów o wysokości min. 12 cm od poziomu terenu do dolnej krawędzi elementów ogrodzenia, co najmniej na 50% jego długości – w celu umożliwienia migracji zwierząt</i> (z zastrzeżeniem, że nie dotyczy to ogrodzeń placów zabaw i wybiegów dla psów dopuszczonych w terenach ZPp.1 i ZPp.2 oraz tzw. „piłkołapów” i „piłkochwytywów” towarzyszących terenowym urządzeniom sportowym w terenie ZPp.2)
punkty widokowe występujące na całym analizowanym obszarze	- zachowanie istniejących punktów widokowych;	Projekt planu zawiera ustalenia dotyczące <i>ochrony miejsc obserwacji bliskich i dalekich widoków i panoram: 1. zakaz przesłaniania punktów widokowych - w celu zachowania powiązań widokowych w skali lokalnej i miejskiej; 2. lokalizowanie i kształtowanie nowych obiektów budowlanych w sposób podporządkowany specyfice miejsca tj. kontynuujący charakter układu urbanistycznego, w tym charakter pierzei poszczególnych ulic oraz zapewniający harmonijne powiązania widokowe miejsc publicznych z otaczającym krajobrazem.</i>
obszar mpzp „Młynówka Królewska – Filtrowa” - roślinność – w tym szczególnie drzewa	- uwzględnienie (lub wkomponowanie) istniejącego drzewostanu i zakrzewień w zagospodarowaniu;	Wśród zasad w zakresie ochrony środowiska, przyrody i krajobrazu, projekt planu zawiera nakaz <i>uwzględnienia zadrzewień w projekcie zagospodarowania terenu.</i>
	- szczególną ochronę drzew uznanych jako pomniki przyrody oraz wskazanych w niniejszym opracowaniu ekofizjograficznym do objęcia ochroną	Projekt planu nie wprowadza szczególnej ochrony wskazanych w opracowaniu ekofizjograficznym drzew. Na rysunku planu zostały one oznaczone jako elementy informacyjne – <i>drzewa predysponowane do objęcia ochroną przyrody</i> . Ochrona ich będzie się odbywać w oparciu o nakaz <i>zadrzewień w projekcie zagospodarowania terenu</i> . oraz w oparciu o przepisy odrębne.
cały obszar a zwłaszcza w granicach GZWP 450– ze względu na słabą izolację - wody podziemne	ustalenie, wdrożenie, przestrzeganie odpowiednich zapisów w planie miejscowym, dotyczących realizacji gospodarki wodno-ściekowej	W celu zapewnienia prawidłowego funkcjonowania i spełnienia wymogów sanitarnych w ramach realizacji poszczególnych inwestycji, w projekcie planu ustala się obowiązek wyposażenia w sieci i urządzenia infrastruktury technicznej. Przy tym odprowadzanie ścieków z opisywanego obszaru powinno odbywać się jedynie w oparciu o miejski system kanalizacji a zagospodarowanie wód opadowych w granicach działki poprzez retencję w miejscu lub odprowadzenie do kanalizacji.

Tabela 11. Sposób uwzględnienia w projekcie planu zaproponowanych w opracowaniu ekofizjograficznym możliwości likwidacji lub minimalizacji uciążliwości i zagrożeń

Obszar występowania ograniczenia oraz zidentyfikowane uciążliwości i zagrożenia	Możliwość likwidacji lub minimalizacji uciążliwości lub zagrożenia wskazane w opracowaniu ekofizjograficznym	Sposób uwzględnienia w projekcie planu
tereny w sąsiedztwie większych ciągów komunikacyjnych - hałas komunikacyjny	<p>- właściwe zagospodarowanie terenu, podlegającego ochronie akustycznej, w strefie ponadnormatywnego oddziaływania akustycznego od dróg i kolei – np. poprzez nasadzenia roślinności izolacyjnej</p> <p>- przy wyznaczaniu terenów o różnych funkcjach lub różnych zasadach zagospodarowania każdorazowo wskazać, które z nich należą do poszczególnych rodzajów terenów zróżnicowanych ze względu na poziom hałasu (zgodnie z art. 114 i 113 ust. 2 pkt 1 ustawy Prawo ochrony środowiska)</p>	<p>Projekt planu zawiera nakaz <i>właściwego zagospodarowania terenu, podlegającego ochronie akustycznej, w strefie ponadnormatywnego oddziaływania akustycznego od dróg; zaleca się usytuowanie nowoprojektowanych budynków podlegających ochronie akustycznej w miejscach najmniej narażonych na występowania hałasu.</i></p> <p>W zakresie dopuszczalnego poziomu hałasu w środowisku, projekt planu przyporządkowuje wyznaczone tereny do poszczególnych rodzajów terenów określonych w przepisach odrębnych: <i>1) teren MN/U – jako przeznaczony pod zabudowę mieszkaniową;</i> <i>2) tereny ZPm, ZPp, ZP – jako przeznaczone na cele rekreacyjno – wypoczynkowe.</i></p>
cały obszar - emisji niska zanieczyszczeń	ze względu na ochronę powietrza atmosferycznego, pokrycie potrzeb cieplnych obiektów należy zapewnić w oparciu o energię elektryczną lub lokalne źródła na paliwa ekologiczne (gaz ziemny, lekki olej opałowy) lub alternatywne źródła energii (energia słoneczna, geotermalna). Wyklucza się stosowanie w nowych obiektach paliw stałych jako podstawowego źródła ciepła	W zakresie zaopatrzenia w ciepło projekt planu ustala: <i>doprowadzenie czynnika grzewczego na potrzeby centralnego ogrzewania i przygotowania ciepłej wody użytkowej w oparciu o miejską sieć ciepłowniczą, energię elektryczną, paliwa ekologiczne (np. gaz ziemny, lekki olej opałowy) lub alternatywne źródła energii (np. energia słoneczna, energia ciepła ziemi); wyklucza się stosowanie w nowych obiektach paliw stałych jako podstawowego źródła ciepła.</i>

6.2. Zgodność z przepisami prawa

Projekt miejscowego planu zagospodarowania przestrzennego obszaru „Młynówka Królewska – Filtrowa” poza wypełnieniem wymogów wynikających z aktu prawa podstawowego, czyli Ustawy o planowaniu i zagospodarowaniu przestrzennym, uwzględnia i koresponduje z innymi przepisami odrębnymi:

– **Prawo ochrony środowiska** (Ustawa z dnia 27 kwietnia 2001 r., Dz. U. z 2008 r. Nr 25, poz. 150.)

- **w związku z art.71. POŚ** - w ochronie środowiska w zagospodarowaniu przestrzennym *zasady zrównoważonego rozwoju i ochrony środowiska stanowią podstawę do sporządzania miejscowych planów zagospodarowania przestrzennego.*

Rozwój i ochrona środowiska realizować się będą w oparciu o zapisy zawarte w § 9 projektu planu oraz zasady odprowadzania ścieków a także poprzez ograniczenia w zagospodarowaniu terenów – zawarte w rozdziale III. Przeznaczenie i sposób zagospodarowania w wysokim stopniu zapewnia również zachowanie walorów krajobrazowych środowiska obszaru.

Ustalenia planu realizują zasadę określoną w prawie ochrony środowiska.

- **w związku z art.72. POŚ** - w planach zagospodarowania przestrzennego:

- *zapewnia się warunki utrzymania równowagi przyrodniczej i racjonalną gospodarkę zasobami środowiska.*
- *przy przeznaczaniu terenów na poszczególne cele oraz przy określaniu zadań związanych z ich zagospodarowaniem w strukturze wykorzystania terenu, ustala się proporcje pozwalające na zachowanie lub przywrócenie na nich równowagi przyrodniczej i prawidłowych warunków życia.*
- *określa się także sposób zagospodarowania obszarów zdegradowanych w wyniku działalności człowieka, klęsk żywiołowych oraz ruchów masowych ziemi.*

Wymagania, o których mowa wyżej, określa się na podstawie **opracowania ekofizjograficznego** sporządzonego na potrzeby miejscowego planu zagospodarowania przestrzennego, charakteryzującego poszczególne elementy przyrodnicze na obszarze objętym planem i ich wzajemne powiązania.

Na potrzeby niniejszego projektu planu opracowanie ekofizjograficzne, w którym wskazano pożądane kierunki oraz intensywność zagospodarowania zostało sporządzone. Analiza zgodności projektu planu z uwarunkowaniami ekofizjograficznymi została przedstawiona w punkcie 6.1. Spełnienie wymagań sformułowanych w opracowaniu ekofizjograficznym jest warunkiem określającym zgodność z ww. zapisami *Prawa ochrony środowiska*.

- **w związku z art. 73. POŚ** - w miejscowym planie zagospodarowania przestrzennego *uwzględnia się w szczególności ograniczenia wynikające z ustanowienia w trybie ustawy z dnia 16 kwietnia 2004 r. o ochronie przyrody parku narodowego, rezerwatu przyrody, parku krajobrazowego, obszaru chronionego krajobrazu, obszaru Natura*

2000, zespołu przyrodniczo-krajobrazowego, użytku ekologicznego, stanowiska dokumentacyjnego, pomników przyrody oraz ich otulin;

Obszar planu zawiera się częściowo w otulinie Bielańsko - Tynieckiego Parku Krajobrazowego, której granice określa Rozporządzenie Nr 81/06 Wojewody Małopolskiego z dnia 17 października 2006 r. w sprawie Bielańsko - Tynieckiego Parku Krajobrazowego (Dz. Urz. Woj. Mał. z 2006 r. Nr 654 poz. 3997). Rozporządzenie nie określa ograniczeń w zagospodarowaniu na terenie otuliny.

- w związku z art. 114. POŚ - w zakresie dopuszczalnego poziomu hałasu w środowisku *przyporządkowuje się tereny wyznaczone w planie do poszczególnych rodzajów terenów.*

W analizowanym projekcie planu *przyporządkowano następujące tereny:*

- o *tereny MN/U – jako przeznaczony pod zabudowę mieszkaniową,*
- o *tereny ZPm, ZPp, ZP – jako przeznaczone na cele rekreacyjno – wypoczynkowe,*

W obszarze opracowania nie występują tereny zagrożone osuwaniem się mas ziemnych, z grupy wpisanych do rejestru terenów zagrożonych ruchami masowymi ziemi oraz terenów, na których występują te ruchy.

– **Ustawa o ochronie przyrody** (Ustawa z dnia 16 kwietnia 2004 o ochronie przyrody, Dz. U. z 2009 r. Nr 151, poz.1220 z późniejszymi zmianami)

– **wg art. 3. ustawy** - *cele ochrony przyrody są realizowane przez uwzględnianie wymagań ochrony przyrody w (min.) miejscowych planach zagospodarowania przestrzennego.*

– **ochrona gatunkowa** - *wg art. 46 ustawy o ochronie przyrody ma na celu zapewnienie przetrwania i właściwego stanu ochrony dziko występujących na terenie kraju lub innych państw członkowskich Unii Europejskiej rzadkich, endemicznych, podatnych na zagrożenia i zagrożonych wyginięciem oraz objętych ochroną na podstawie przepisów umów międzynarodowych, których Rzeczpospolita Polska jest stroną, gatunków roślin, zwierząt i grzybów oraz ich siedlisk i ostoi, a także zachowanie różnorodności gatunkowej i genetycznej. W stosunku do dziko występujących zwierząt i roślin objętych ochroną gatunkową zabrania się min. niszczenia ich siedlisk i ostoi a sposoby ochrony:*

odnośnie **zwierząt chronionych** polegają min. na:

- o *zabezpieczaniu ostoi i stanowisk zwierząt przed zagrożeniami zewnętrznymi;*
- o *wykonywaniu zabiegów ochronnych utrzymujących właściwy stan siedliska zwierząt:*
 - *renaturyzacji i odtwarzaniu siedlisk,*
 - *utrzymywaniu lub odtwarzaniu właściwych dla gatunku stosunków wodnych,*

- *utrzymywaniu lub odtwarzaniu właściwego dla gatunku stanu gleby lub wody,*
 - *zapobieganiu sukcesji roślinnej przez wypas, koszenie, wycinanie drzew i krzewów,*
 - *odtworzeniu oraz zakładaniu nowych zakrzaceń i zadrzewień śródpolnych,*
 - *budowie sztucznych miejsc lęgowych,*
 - *dostosowaniu terminów i sposobów wykonania prac agrotechnicznych, leśnych, budowlanych, remontowych i innych do okresów lęgu, rozrodu lub hibernacji,*
 - *tworzeniu i utrzymywaniu korytarzy umożliwiających migrację,*
 - *regulacji liczebności roślin, grzybów i zwierząt mających wpływ na chronione gatunki;*
- *wspomaganiu rozmnażania się gatunku na stanowiskach naturalnych;*
 - *edukacji społeczeństwa oraz właściwych służb w zakresie rozpoznawania gatunków chronionych i sposobów ich ochrony;*

odnośnie **roślin chronionych** polegają min. na:

- *zabezpieczaniu ostoi i stanowisk roślin przed zagrożeniami zewnętrznymi;*
- *wykonywaniu zabiegów ochronnych utrzymujących właściwy stan siedliska roślin, w szczególności:*
 - *utrzymywaniu lub odtwarzaniu właściwych dla gatunku stosunków świetlnych,*
 - *utrzymywaniu lub odtwarzaniu właściwego dla gatunku stanu gleby lub wody,*
 - *utrzymywaniu lub odtwarzaniu właściwych dla gatunku stosunków wodnych,*
 - *koszeniu siedliska, w sposób właściwy dla gatunku,*
 - *regulowaniu liczebności roślin, grzybów i zwierząt mających wpływ na chronione gatunki;*
- *wspomaganiu rozmnażania się gatunku na stanowiskach naturalnych;*
- *edukacji w zakresie rozpoznawania gatunków chronionych i sposobów ich ochrony;*

Przeznaczenie w projekcie planu większości obszaru pod różne rodzaje zieleni przyczyni się do zachowania siedlisk zwierząt prawnie chronionych.

– **Ustawa o ochronie zabytków i opiece nad zabytkami** (Ustawa z dnia 23 lipca 2003 r., Dz. U. z dnia 17 września 2003 r. nr 162 poz. 1568)

- **wg art. 4. ustawy** - *ochrona zabytków polega, w szczególności, na podejmowaniu przez organy administracji publicznej działań mających na celu (min.) uwzględnianie zadań ochronnych w planowaniu i zagospodarowaniu przestrzennym oraz przy kształtowaniu środowisk*

W celu ochrony zabytków, realizowanej na podstawie przepisów odrębnych, oznacza się na Rysunku Planu obiekty wpisane do gminnej ewidencji zabytków: kapliczkę filarowo – wnękową (ZE1) oraz historyczny przebieg Młynówki Królewskiej. Dla kapliczki oznaczonej na rysunku jako ZE1 projekt planu ustala ochronę w zakresie: konstrukcji, formy i materiału.

W celu ochrony zabytków archeologicznych, w projekcie planu ustala się **archeologiczną strefę ochrony konserwatorskiej**, której zasięg określa się na rysunku planu. Na obszarze archeologicznej strefy ochrony konserwatorskiej podczas prowadzenia prac ziemnych, związanych z robotami budowlanymi, obowiązuje nakaz nadzorowania prac przez osobę uprawnioną do prowadzenia badań archeologicznych zgodnie z przepisami odrębnymi.

– Prawo geologiczne i górnicze (Ustawa z dnia 4 lutego 1994r. Dz. U. z 1994r. Nr 27, poz. 96 z późn. zm.)

- wg art. 48. ustawy - udokumentowane złoża kopalin oraz udokumentowane wody podziemne, w granicach projektowanych stref ochronnych ujęć oraz obszarów ochronnych zbiorników wód podziemnych, uwzględnia się w miejscowych planach zagospodarowania przestrzennego.

W obszarze opracowania nie występują złoża kopalin, które należałoby uwzględnić w miejscowym planie zagospodarowania przestrzennego. Obszar planu leży w granicach (orientacyjnych) nieudokumentowanego głównego zbiornika wód podziemnych „GZWP 450 - Dolina rzeki Wisły” - wg Studium uwarunkowań i kierunków zagospodarowania przestrzennego Miasta Krakowa.

– Prawo wodne (Ustawa z dnia 18 lipca 2001r., Dz. U. z 2005r. Nr 239, poz. 2019 z późn. zm.)

- wg art. 88f. ustawy - w miejscowym planie zagospodarowania przestrzennego uwzględnia się przedstawione na mapach zagrożenia powodziowego oraz mapach ryzyka powodziowego granice obszarów:

- *na których prawdopodobieństwo wystąpienia powodzi jest niskie i wynosi raz na 500 lat lub na których istnieje prawdopodobieństwo wystąpienia zdarzenia ekstremalnego;*
- *szczególnego zagrożenia powodzią;*
- *obejmujące tereny narażone na zalanie w przypadku:*
 - *przelania się wód przez koronę wału przeciwpowodziowego,*
 - *zniszczenia lub uszkodzenia wału przeciwpowodziowego,*
 - *zniszczenia lub uszkodzenia budowli piętrzących,*
 - *zniszczenia lub uszkodzenia budowli ochronnych pasa technicznego.*

W analizowanym projekcie planu uwzględniono zasięg potencjalnego zagrożenia powodziowego o prawdopodobieństwie $Q = 0,1\%$ (raz na tysiąc lat) – obejmuje niewielki, południowy fragment obszaru planu - jest to zasięg opracowany w oparciu o „Zasięg obszarów bezpośredniego i potencjalnego zagrożenia powodzią rzeki Wisły oraz jej dopływów: Dłubni, Prądnika, Rudawy, Serafy oraz Wilgi w granicach

administracyjnych Krakowa” [21], skąd został bezpośrednio przeniesiony na potrzeby planu miejscowego. Na chwilę obecną określone w ustawie **mapy zagrożenia i ryzyka powodziowego** (sporządzane przez Prezesa Krajowego Zarządu Gospodarki Wodnej) są w trakcie przygotowania. Wobec powyższego nie ma możliwości odniesienia się do tych dokumentów.

6.3. Skuteczność ochrony różnorodności biologicznej

Opisywany obszar nie przejawia dużego zróżnicowania siedlisk przyrodniczych. Jest stosunkowo jednolity pod względem rzeźby, gleb, klimatu, zbiorowisk roślinnych. Na roślinność opisywanego terenu składa się głównie mniej, lub bardziej urządzona zieleń. Niemniej należy zaznaczyć, że roślinność – głównie drzewa są wartościowe pod względem przyrodniczym. Poza aspektami: korzystnego oddziaływania na jakość powietrza, klimat i krajobraz terenów zajętych przez zieleń, tereny te są miejscem bytowania licznych gatunków owadów, ptaków i ssaków.

Dla zachowania aktualnie istniejącego poziomu bioróżnorodności jako najważniejsze uznaje się zabezpieczenie obszaru przed nową zabudową oraz podtrzymanie obecnie zachodzących naturalnych procesów przyrodniczych - poprzez utrwalenie dotychczasowego sposobu użytkowania.

Przeznaczenie terenu pod zagospodarowanie rekreacyjno-parkowe **umożliwia** skuteczną ochronę wartości środowiska przyrodniczego opisywanego obszaru, niestety nie jest jej gwarantem. Zabezpieczone zostaną na pewno bardzo duży udział powierzchni biologicznie czynnych, liczne w obszarze zadrzewienia. Natomiast skutek zbyt dużego obciążenia rekreacyjnego lub niewłaściwych zabiegów pielęgnacyjnych i urzędniowych zieleni mogą ulec degradacji najbardziej wrażliwe elementy środowiska przyrodniczego. Odnośnie wymienionych zastrzeżeń trudno w chwili obecnej prognozować, jaką skalę i natężenie przyjmą. Decydujący wpływ będzie miał tu rodzaj i intensywność zagospodarowania terenów sąsiadujących oraz sposób zarządzania terenem. W tym miejscu należy podkreślić wagę przyjętych wysokich wskaźników powierzchni biologicznie czynnych, które stanowią będą ograniczenie w zagospodarowaniu.

6.4. Ocena zagrożeń dla środowiska

Analiza stanu istniejącego, przy uwzględnieniu ogólnych tendencji rozwojowych miasta a także wiedzy na temat zależności oraz przebiegu naturalnych procesów przyrodniczych pozwala określić, jakiego typu zagrożenia są najbardziej istotne dla środowiska obszaru, są to:

- Zabudowa i zainwestowanie terenów - które będą powodowały zawężanie lub nawet przegradzanie korytarza ekologicznego,
- Nadmierna presja antropogeniczna w tym niekontrolowane użytkowanie rekreacyjne,

Skutkami działań i procesów identyfikowanych jako zagrożenia obszaru są:

- utrata walorów krajobrazowych
- zmniejszenie walorów środowiska przyrodniczego
- izolacja przestrzenna siedlisk przyrodniczych

- likwidacja cennych siedlisk
- zablokowanie połączeń ekologicznych
- wyparcie gatunków mniej odpornych
- zastąpienie gatunków cennych pospolitymi o szerokiej amplitudzie przystosowawczej

Zabudowa i zainwestowanie terenów - które będą powodowały zawężanie lub nawet przegradzanie korytarza ekologicznego

Celem projektu planu jest ochrona terenów w rejonie dawnej Młynówki Królewskiej, stanowiących obecnie ważny element systemu zieleni miejskiej Krakowa. Oznacza to między innymi ustalenie warunków przestrzennych umożliwiających: *ochronę systemu przyrodniczego przed niepożądanym naporem inwestycyjnym, zahamowanie procesów degradacji przestrzennej oraz określenie warunków dla racjonalnego kształtowania zabudowy, nie powodującej uszczuplenia zasobów systemu przyrodniczego.* W projekcie planu zasadniczym przeznaczeniem jest zagospodarowanie pod różnego rodzaju zieleni urządzonej i tereny rolne z ograniczeniem do niezbędnego minimum możliwości rozwoju zainwestowania terenu. W całości środowisko obszaru zabezpieczone zostało przed zagrożeniami wynikającymi z rozwoju zabudowy kubaturowej mieszkaniowej (sukcesywnie zbliżającej się od północy i południa). Projekt planu utrzymuje funkcjonowanie obiektów mieszkaniowo-usługowych zlokalizowanych przy ulicy Na Błonie ustalając dla działek, na których znajdują się te obiekty przeznaczenie pod tereny zabudowy mieszkaniowej jednorodzinnej i usług MN/U.1 i MN/U.2. Już obecnie stanowią one (razem z ulicą Na Błonie) pewną przeszkodę w migracji organizmów (przewężenie korytarza ekologicznego). Projekt planu poprzez ustalenie wysokiego wskaźnika powierzchni biologicznie czynnej (minimalnie 70 %) i wprowadzanie nieprzekraczalnej linii zabudowy ogranicza możliwość powstania nowej zabudowy na tych terenach.

Nadmierna presja antropogeniczna w tym niekontrolowane użytkowanie rekreacyjne

Projekt planu przewiduje duże tereny pod ogólnodostępną zielenią, w tym pod park miejski. W takim wypadku ważne jest, aby pojemność turystyczna/rekreacyjna tego terenu nie została przekroczona. Pojemność turystyczna/rekreacyjna jest właściwością danego terenu, wynikającą z walorów i środowiska przyrodniczego oraz przypisywanej im funkcji, co wiąże się z odpowiednim sposobem zagospodarowania i użytkowania. Pojemność turystyczna określa maksymalną liczbę osób, która jednocześnie może realizować cele pobytowe bez obniżania wartości elementów środowiska naturalnego, a także korzyści rekreacyjnych.

Zagrożenie naturalne

Ze względu na przepływającą w pobliżu rzekę Rudawę część obszaru opracowania narażona jest na niebezpieczeństwo powodzi. Według opracowania „Zasięg obszarów bezpośredniego i potencjalnego zagrożenia powodzią rzeki Wisły oraz jej dopływów: Dłubni, Prądnika, Rudawy, Serafy oraz Wilgi w granicach administracyjnych Krakowa, opracowanie na zlecenie UMK, Björnson Beratende Ingenieure, Koblenz 2008” [21] południowo-zachodnia część m.p.z.p. „Młynówka Królewska – Filtrowa” znajduje się w zasięgu

zagrożenia powodziowego – wodą tysiącletnią. W granicach terenu zagrożonego powodzią znajdują się głównie tereny Zakładu Uzdatniania Wody „Rudawa”.

Projekt planu dopuszcza lokalizację urządzeń wodnych, niezbędnych dla realizacji zadań związanych z utrzymaniem wód oraz ochroną przeciwpowodziową.

Na terenie opracowania nie zinwentaryzowano ani nie udokumentowano terenów zagrożonych oraz objętych ruchami masowymi [22].

6.5. Ocena skutków wpływu ustaleń projektu MPZP na istniejące formy ochrony przyrody

Opisywany obszar leży pomiędzy Bielańsko-Tynieckim Parkiem Krajobrazowym (ok. 1 km na północ od granic Parku) a Tenczyńskim Parkiem Krajobrazowym (ok. 550 m na południe od granic Parku). Zachodnia część m. p. z. p. „Młynówka Królewska – Filtrowa” zawiera się w granicach otuliny Bielańsko-Tynieckiego Parku Krajobrazowego. Zarówno Bielańsko-Tyniecki Park Krajobrazowy jak i Tenczyński Park Krajobrazowy wchodzi w skład Zespołu Jurajskich Parków Krajobrazowych. Zespół Jurajskich Parków Krajobrazowych utworzony został w celu ochrony unikalnych wartości Jury Krakowskiej – m. in. skałek wapieni jurajskich, jaskiń, cenionych zbiorowisk fitocenozy i zoocenozy oraz chronionych gatunków roślin i zwierząt.

Podstawowym dokumentem planistycznym regulującym działanie Bielańsko-Tynieckiego Parku Krajobrazowego powinien być plan ochrony. W chwili obecnej taki dokument dla B-TPK formalnie nie istnieje. Szczególne cele oraz zasady zagospodarowania Parku normuje *Rozporządzenie Nr 81/06 Wojewody Małopolskiego z dnia 17 października 2006 r. w sprawie Bielańsko-Tynieckiego Parku Krajobrazowego (Dz. Urz. Woj. Małopolskiego Nr. 654, poz. 3997)*, określające:

Szczególne cele ochrony Parku:

- 1) *ochrona wartości przyrodniczych:*
 - a. *zachowanie charakterystycznych elementów przyrody nieożywionej;*
 - b. *ochrona naturalnej różnorodności florystycznej i faunistycznej;*
 - c. *zachowanie naturalnych i półnaturalnych zbiorowisk roślinnych, ze szczególnym uwzględnieniem roślinności kserotermicznej, torfowiskowej oraz wilgotnych łąk;*
 - d. *zachowanie korytarzy ekologicznych;*
- 2) *ochrona wartości historycznych i kulturowych:*
 - a. *ochrona tradycyjnych form zabudowy i zespołów wiejskich, podmiejskich i miejskich;*
 - b. *współdziałanie w zakresie ochrony obiektów zabytkowych i ich otoczenia;*
- 3) *ochrona walorów krajobrazowych:*
 - a. *zachowanie otwartych terenów krajobrazów jurajskich;*
 - b. *ochrona przed przekształceniem terenów wyróżniających się walorami estetyczno-widokowymi;*
- 4) *społeczne cele ochrony:*
 - a. *racjonalna gospodarka przestrzenną, hamowanie presji urbanizacyjnej;*
 - b. *promowanie i rozwijanie funkcji zgodnych z uwarunkowaniami środowiska, w tym szczególnie turystyki, wypoczynku i edukacji.*

Analizując ustalenia miejscowego planu zagospodarowania przestrzennego „Młynówka Królewska – Filtrowa” można prognozować, że ich realizacja nie będzie miała istotnego (negatywnego) wpływu na cele ochrony Bielańsko-Tynieckiego Parku Krajobrazowego.

Rozporządzenie Nr 81/06 Wojewody Małopolskiego z dnia 17 października 2006 r. w sprawie Bielańsko-Tynieckiego Parku Krajobrazowego (Dz. Urz. Woj. Małopolskiego Nr. 654, poz. 3997) nie ustala zasad zagospodarowania w otulinie parku.

Nie prognozuje się również negatywnych oddziaływań na cele ochrony Tenczyńskiego Parku Krajobrazowego wynikających z realizacji ustaleń planu.

6.6. Ocena zmian w krajobrazie

W ramach opisywanego obszaru można wyróżnić dwie wyraźne jednostki krajobrazowe.

1. Odcinek między wschodnią granicą Zakładu Uzdatniania Wody „Rudawa” a ulicą Na Błonie – zachodnia część m.p.z.p. „Młynówka Królewska – Filtrowa”. Ten krótki odcinek zdominowany został przez zabudowę przemysłową Zakładu Uzdatniania Wody „Rudawa” MPWiK. O ile niska pawilonowa, zharmonizowana z zielenią zabudowa Zakładu Uzdatniania Wody nie degraduje krajobrazu, o tyle zabudowa zlokalizowana na północ od granic planu jest elementem negatywnym i dominuje ona nad zielenią przy ulicy Filtrowej. W obrębie Zakładu Uzdatniania Wody zachowało się koryto młynówki wraz z towarzyszącym mu drzewostanem (w związku z budową stacji w 1955 r. koryto zostało przesunięte względem zasypanego wówczas koryta historycznego).

Na terenie tym, o charakterze przedmiejskim zdominowanym już przez zabudowę przemysłową i usługową, zachowały się jeszcze w stanie czytelnych zasadniczych walory krajobrazowe związane z ciągiem młynówki:

- zadrzewiony ciąg koryta młynówki w obrębie Zakładu Uzdatniania Wody „Rudawa”;
- pas zieleni wysokiej na południe od ulicy Filtrowej po wschodniej stronie wspomnianego zakładu;

Realizacja ustaleń planu nie pociągnie za sobą znaczących zmian w krajobrazie. Charakter zabudowy w terenie W.1 (Zakład Uzdatniania Wody „Rudawa”) pozostanie taki sam jak obecnie – projekt planu zakłada, że wysokość zabudowy nie może przekroczyć 9 m a dachy noworealizowanych budynków należy kształtować jako płaskie. Dodatkowo w ramach tego terenu obowiązuje nakaz zagospodarowania działki zielenią urządzoną. Wzdłuż obecnego przebiegu ciek plan ustala strefę ochrony reliktu koryta Młynówki Królewskiej, w której nakazuje ochronę obwałowań młynówki wraz z pierwotnym drzewostanem.

2. Odcinek między ulicami Na Błonie a Armii Krajowej – wschodnia część m.p.z.p. „Młynówka Królewska – Filtrowa”. Teren o charakterze parku miejskiego z dużą ilością drzew, alejek z placami zabaw, skateparkiem. Na południe – wzdłuż ul. Zarzecz (nazwa nawiązuje do historycznej nazwy miejscowej południowego skraja Bronowic Małych „Za Rzeką”, położonego za młynówką) znajduje się zabudowa o charakterze podmiejskim. Teren na północ odznacza się w krajobrazie wysoką zabudową wielorodzinną osiedla Widok.

Podobnie jak w części zachodniej, również i w tej części plan nie wpłynie na odbiór wizualny miejsca. W projekcie planu teren pomiędzy ulicą Na Błonie a ulicą Armii Krajowej został przeznaczony głównie pod park miejski – taką funkcję pełni on również obecnie.

W obszarze planu wprowadzono ochronę miejsc obserwacji bliskich i dalekich widoków i panoram. Na rysunku planu oznaczono najważniejsze punkty widokowe. Projekt planu wprowadza następujące zasady zagospodarowania terenów:

- 1) *zakaz przestaniania punktów widokowych – w celu zachowania powiązań widokowych w skali lokalnej i miejskiej;*
- 2) *lokalizowanie i kształtowanie nowych obiektów budowlanych w sposób podporządkowany specyfice miejsca tj. kontynuujący charakter układu urbanistycznego, w tym charakter pierzei poszczególnych ulic oraz zapewniający harmonijne powiązania widokowe miejsc publicznych z otaczającym krajobrazem.*

6.7. Ocena oddziaływania na ludzi

Ustalenia projektu planu będą dotyczyć nie tylko mieszkańców obszaru opracowania i okolic, ale także (a wręcz szczególnie) ludności dzielnic Bronowice i Krowodrza, dla której obszar ten może być miejscem wypoczynku i rekreacji.

Ogólnie prognozuje się pozytywny wpływ ustaleń analizowanego dokumentu na ludzi. Realizacja ustaleń planu, m.in. poprzez realizację parku miejskiego pomiędzy ulicą Na Błonie a Zakładem Uzdatniania Wody „Rudawa” t.j. przygotowanie ciągów pieszych i rowerowych (w ramach terenów zieleni urządzonej), może zdecydowanie poprawić dostępność zarówno tego terenu, jak i terenów położonych dalej na zachód. Wyposażenie w małą architekturę, oświetlenie i infrastrukturę sportowo-rekreacyjną dodatkowo wzbogaci atrakcyjność obszaru i ułatwi korzystanie z jego zasobów. Zasady dotyczące ochrony i kształtowania krajobrazu (w tym ochrona najcenniejszych widoków i panoram oraz walorów krajobrazowych tej części sylwety miasta przed zainwestowaniem) również może korzystnie wpłynąć na wizerunek tego miejsca i jego percepcję przez odwiedzające osoby.

6.8. Oddziaływanie na zabytki i dobra materialne

W celu ochrony zabytków, realizowanej na podstawie przepisów odrębnych, oznacza się na Rysunku Planu wpisane do ewidencji zabytków: obiekt - kapliczkę filarowo – wnękową (ZE1) oraz historyczny przebieg Młynówki Królewskiej. Dla obiektu projekt planu ustala ochronę w zakresie: konstrukcji, formy i materiału.

W celu ochrony zabytków archeologicznych w projekcie planu ustala się *archeologiczną strefę ochrony konserwatorskiej*, której zasięg również naniesiono na rysunek planu. Ochrona realizowana jest poprzez ustalenie, że *na obszarze archeologicznej strefy ochrony konserwatorskiej podczas prowadzenia prac ziemnych, związanych z robotami budowlanymi, obowiązuje nakaz nadzorowania prac przez osobę uprawnioną do prowadzenia badań archeologicznych zgodnie z przepisami odrębnymi.*

Do ważnych walorów środowiska kulturowego na opisywanym terenie należy zaliczyć historyczny ciek, będący częściowo pierwotną, średniowieczną konstrukcją – Młynówkę Królewską. Był to kanał, który przez stulecia doprowadzał wodę z rzeki Rudawy do centrum Krakowa (w tym do fos miejskich i Wawelu), która napędzała także koła licznych młynów wzdłuż cieku. Od XVII w. Młynówka traciła na znaczeniu i była sukcesywnie zasypywana. Obecnie ciek funkcjonuje jedynie na odcinku od ujęcia wody na rzece Rudawie do Zakładu Uzdatniania Wody „Rudawa”. Projekt planu zakłada zachowanie cieku Młynówki Królewskiej, oraz otaczających go zadrzewień, poprzez zapisy:

- *zakaz przekrywania i zawężania koryta Młynówki, za wyjątkiem wykonywania obiektów mostowych,*
- *nakaz ochrony obwałowań koryta młynówki wraz z pierwotnym drzewostanem.*

Nie prognozuje się żadnych negatywnych oddziaływań na zabytki i dobra materialne, które mogłyby zachodzić w związku z realizacją ustaleń planu.

7. Możliwości rozwiązań eliminujących lub ograniczających negatywne oddziaływania na środowisko

Niniejsza prognoza wykonywana była praktycznie równolegle z ocenianym dokumentem i dlatego ewentualne zmiany lub korekty zapisów i rozwiązań wprowadzane były na bieżąco. Z uwagi na ochronny charakter projektu planu nie stwierdzono potrzeby przedstawiania rozwiązań alternatywnych dotyczących przeznaczeń terenów (modyfikacje wynikające z oceny środowiskowej następowały na etapie sporządzenia planu).

8. Propozycje dotyczące przewidywanych metod analizy skutków realizacji postanowień projektowanego dokumentu

Biorąc pod uwagę podstawowe cele sporządzanego planu, specyfikę, odporność i stan środowiska przyrodniczego obszaru opracowania oraz możliwy wpływ ustaleń planu na komponenty środowiska, **proponuje się objąć analizą skutków realizacji postanowień planu, a – później monitoringiem** określonym w art. 55 ust. 3 pkt. 5 Ustawy, następujące komponenty środowiska:

Tab.12. Proponowany zakres i metody analizy wpływu ustaleń planu na komponenty środowiska.

lp.	przedmiot analiz / komponent środowiska	metoda / źródła informacji	częstotliwość	zastrzeżenia
1.	stan zachowania najcenniejszych siedlisk przyrodniczych	wg „Atlasu roślinności rzeczywistej Krakowa”	co 5 lat	-
2.	teren biologicznie czynny	- klasyfikacja obiektowa (mapa pokrycia terenu – na podstawie zdjęć lotniczych lub zobrazowań satelitarnych) - ewidencja – budynki, krawędzie ulic i placów - MSIP	co 5 lat	-
3.	publiczne tereny zieleni	realizacja i urządzenie publicznych terenów zieleni urządzonej, w tym parków miejskich	co 5 lat	z wykorzystaniem informacji z corocznych Raportów o stanie Miasta oraz danych z jednostek odpowiedzialnych za ich realizację/utrzymanie

W zaproponowanych metodach występuje zarówno monitoring implementacyjny (kontrola realizacji inwestycji i porównanie prac konstrukcyjnych z ustaleniami zawartymi

w wydanych pozwoleniach i zatwierdzonej dokumentacji projektowej) jak i monitoring oddziaływań (pomiar wielkości i intensywności oddziaływań, związanych z realizacją i funkcjonowaniem inwestycji).

Przedstawiona propozycja monitoringu znaczącego wpływu na środowisko, może zostać wykonywana indywidualnie dla opracowywanego dokumentu lub korzystać z istniejących systemów monitoringu w celu uniknięcia powielania monitoringu, zgodnie z art. 10 Dyrektywy 2001/42/WE z dnia 27 czerwca 2001 r.

Proponowanych metod analizy skutków realizacji postanowień planu miejscowego, a w następstwie możliwego monitoringu, nie należy utożsamiać z monitoringiem bezpieczeństwa lub porządku i czystości w miejscach publicznych.

9. Informacja o możliwym transgranicznym oddziaływaniu na środowisko

Nie prognozuje się możliwości występowania oddziaływań transgranicznych.

10. Oddziaływanie na obszary Natura 2000

Na terenie opracowania nie występują obszary Natura 2000. Najbliższe obszary Natura 2000 to specjalne obszary ochrony siedlisk położone wokół obszaru opracowania w promieniu kilku – kilkunastu kilometrów: Dębnicko-Tyniecki Obszar Łąkowy (PLH 120065), Skawiński Obszar Łąkowy (PLH 120079), Dolina Prądnika (PLH 120004), Dolinki Jurajskie (PLH 120005), Rudniańskie Modraszki – Kajasówka (PLH 120077), Łąki Nowohuckie (PLH 120069). Spośród obszarów specjalnej ochrony ptaków najbliższej obszarowi opracowania, w odległości rzędu kilkudziesięciu kilometrów znajdują się: w kierunku wschodnim – Puszcza Niepołomska (PLB 120002), w kierunku zachodnim – Dolina Dolnej Skawy (PLB 12005) i Dolina Dolnej Soły (PLB 120004).

Odnosnie planowanego zagospodarowania w granicach projektu planu, z uwagi na „ochronny” charakter projektu planu oraz ustalenia wskazujące dominujący udział terenów zieleni, nie prognozuje się możliwości negatywnego oddziaływania realizacji ustaleń na najbliższe obszary Natura 2000.

11. Wnioski

1. Obszar miejscowego planu zagospodarowania przestrzennego „Młynówka Królewska - Filtrowa” położony jest w zachodniej części miasta Krakowa. Składa się głównie z terenów parku miejskiego pomiędzy ulicami Armii Krajowej i Na Błonie, terenów Zakładu Uzdatniania Wody „Rudawa” w zachodniej części obszaru opracowania, terenów zieleni wzdłuż ulicy Filtrowej i zabudowy mieszkaniowo-usługowej przy ulicy Na Błonie.
2. Jako najbardziej istotne walory środowiska przyrodniczego opisywanego obszaru należy wymienić zielen (zadrzewienia) towarzyszącą korytu Młynówki Królewskiej oraz zielen parkową, które to razem pełnią funkcję korytarza ekologicznego o randze lokalnej. Ustalenia projektu miejscowego planu zagospodarowania przestrzennego uwzględniają najważniejsze walory środowiska przyrodniczego i zakładają ich ochronę.
3. Według opracowania ekofizjograficznego sporządzonego na potrzeby planu, teren

w granicach opracowania predysponowany jest głównie do pełnienia funkcji rekreacyjno-wypoczynkowych, a zachodniej części w dalszym ciągu powinien funkcjonować zakład uzdatniania wody. Zgodnie z tym, duża część terenów w planie przeznaczona została pod różnego rodzaju zieleni urządzoną – w tym miejski park.

4. Podstawowym celem planu jest ochrona terenów w rejonie dawnej Młynówki Królewskiej, stanowiących ważny element systemu zieleni miejskiej Krakowa. Oznacza to ustalenie warunków przestrzennych umożliwiających m.in.:
- ochronę systemu przyrodniczego przed niepożądanym naporem inwestycyjnym;
 - urządzenie terenów zieleni jako przestrzeni o wysokich walorach estetycznych, przyrodniczych, krajobrazowych i rekreacyjnych;
 - integrację przestrzenną obszaru z terenami sąsiednimi poprzez utrwalenie istniejących powiązań widokowych oraz przyrodniczych;
 - zahamowanie procesów degradacji przestrzennej;
 - określenie warunków dla racjonalnego kształtowania zabudowy, nie powodującej uszczuplenia zasobów systemu przyrodniczego.

Realizacja ustaleń planu będzie miała pozytywny wpływ na środowisko.

5. Nie prognozuje się znaczących negatywnych oddziaływań na środowisko (w tym na tereny objęte ochroną prawną – Tenczyńskiego Parku Krajobrazowego i Tyniecko-Bieleńskiego Parku Krajobrazowego, położone w niewielkiej odległości od granic planu) wynikających z realizacji ustaleń miejscowego planu zagospodarowania przestrzennego „Młynówka Królewska – Filtrowa”.

12. Streszczenie w języku niespecjalistycznym

Prognoza oddziaływania na środowisko miejscowego planu zagospodarowania przestrzennego obszaru „Młynówka Królewska – Filtrowa” ma na celu zbadanie i przedstawienie możliwych zmian w przestrzeni i środowisku obszaru, jakie mogą nastąpić na skutek realizacji ustaleń planu. W prognozie wskazuje się negatywne i pozytywne dla środowiska skutki wprowadzenia w życie ustaleń planu, oraz ewentualne zagrożenia i konflikty mogące wystąpić w przyszłości. To, co powinno zostać przedstawione w opracowaniu określa ustawa *O udostępnianiu informacji o środowisku i jego ochronie, udziale społeczeństwa w ochronie środowiska oraz o ocenach oddziaływania na środowisko* (Dz. U. Nr 199, poz. 1227) (art. 51 ust. 2). Zakres niniejszej prognozy oraz stopień szczegółowości informacji został, zgodnie z wymogami wymienionej ustawy, uzgodniony z właściwymi organami: Regionalnym Dyrektorem Ochrony Środowiska oraz Państwowym Powiatowym Inspektorem Sanitarnym. W dokumencie prognozy zawarto kolejno: określenie aktualnego stanu środowiska oraz jego zasobów i wartości, przedstawienie zapisów projektu planu, a także ich powiązanie z dokumentami zawierającymi cele ochrony środowiska, analizę ustaleń projektu planu, identyfikację, charakterystykę i ocenę oddziaływań i zmian w środowisku, jakie mogą wystąpić na skutek realizacji ustaleń planu.

Obszar znajdujący się w granicach wskazanych do sporządzenia niniejszego planu miejscowego położony jest w Dzielnicy VI Bronowice i obejmuje spacerowo - rekreacyjne tereny parku Młynówka Królewska na odcinku pomiędzy ulicą Armii Krajowej a Zakładem Uzdatniania Wody „Rudawa” (który również zawiera się w granicach planu). Obszar ten stanowi ważny element systemu zieleni miejskiej Krakowa, będąc zarówno korytarzem

ekologicznym oraz miejscem wypoczynku mieszkańców Dzielnicy VI. Jest to obszar o istotnych walorach krajobrazowych, atrakcyjny dla działań inwestycyjnych. Niekontrolowane zagospodarowanie może uszczuplić cenne zasoby przedmiotowego obszaru. Celem ochrony całego rejonu Młynówki Królewskiej podjęto inicjatywę kompleksowego objęcia go szeregiem planów miejscowych.

Potrzeba opracowania planu miejscowego dla tego obszaru, związana jest z ochroną przed niebezpieczeństwem wprowadzania na obszar opracowania zabudowy niedostosowanej funkcją, gabarytem oraz wyglądem do otaczającej przestrzeni. Wprowadzenie poprzez miejscowy plan zagospodarowania przestrzennego klarownych regulacji porządkujących istniejące i zagospodarowanie terenu, określających możliwość racjonalnego wykorzystania istniejących rezerw terenów - ma na celu uniknięcie chaosu obniżającego wartość przestrzeni. W przypadku braku miejscowego planu zagospodarowania przestrzennego można spodziewać się niekontrolowanej postępującej zabudowy obszaru. Zabudowane mogą zostać wolne przestrzenie a zmiany te mogą mieć charakter chaotyczny.

Projekt planu został sporządzony zgodnie z ustawą *Ustawa z dnia 27 marca 2003 r. o planowaniu i zagospodarowaniu przestrzennym* (Dz.U. nr 80, poz.717 z późn. zm.), z uwzględnieniem przepisów odrębnych. Celem planu jest ochrona terenów w rejonie dawnej Młynówki Królewskiej, stanowiących ważny element systemu zieleni miejskiej Krakowa. Oznacza to ustalenie warunków przestrzennych umożliwiających m.in.: ochronę systemu przyrodniczego przed niepożądanym naporem inwestycyjnym; urządzenie terenów zieleni jako przestrzeni o wysokich walorach estetycznych, przyrodniczych, krajobrazowych i rekreacyjnych; integrację przestrzenną obszaru z terenami sąsiednimi poprzez utrwalenie istniejących powiązań widokowych oraz przyrodniczych; zahamowanie procesów degradacji przestrzennej; określenie warunków dla racjonalnego kształtowania zabudowy, nie powodującej uszczuplenia zasobów systemu przyrodniczego. Projekt planu zawiera kolejno: przepisy ogólne, szczegółowe warunki scalania i podziału nieruchomości, ustalenia z zakresie ochrony i kształtowania ładu przestrzennego, ustalenia w zakresie ochrony środowiska, przyrody i krajobrazu, zasady ochrony dziedzictwa kulturowego i zabytków, ustalenia w zakresie przebudowy, rozbudowy i budowy infrastruktury technicznej, zasady przebudowy, rozbudowy i budowy układu komunikacyjnego oraz ustalenia szczegółowe dotyczące przeznaczenia poszczególnych terenów i zasad ich zagospodarowania.

Projekt planu przewiduje dużą część terenów pod różne rodzaje zieleni, w tym: przeznaczone pod zieleń urządzoną – publicznie dostępny park miejski, obejmujący relikwiny koryta Młynówki Królewskiej (ZPm.1, ZPm.2, ZPm.3); przeznaczone pod zieleń urządzoną – publicznie dostępny park miejski (ZPp.1-ZPp.2); przeznaczone pod zieleń urządzoną (ZP.1, ZP.2). Projekt planu zakłada przy tym podtrzymanie funkcji, jakie obecnie pełni Zakład Uzdadniania Wody „Rudawa” oraz zabudowa mieszkaniowo-usługowa przy ulicy Na Błonie.

Według opracowania ekofizjograficznego, sporządzonego na potrzeby planu miejscowego Według opracowania ekofizjograficznego sporządzonego na potrzeby planu, teren w granicach opracowania predysponowany jest głównie do pełnienia funkcji rekreacyjno-wypoczynkowych, a zachodniej części w dalszym ciągu powinien funkcjonować zakład uzdatniania wody. Zgodnie z tym, duża część terenów w planie przeznaczona została pod różnego rodzaju zieleń urządzoną – w tym miejski park.

Opisywany obszar leży pomiędzy Bielańsko-Tynieckim Parkiem Krajobrazowym (ok. 1 km na północ od granic Parku) a Tenczyńskim Parkiem Krajobrazowym (ok. 550 m na południe od granic Parku). Zachodnia część m. p. z. p. „Młynówka Królewska – Filtrowa” zawiera się w granicach otuliny Bielańsko-Tynieckiego Parku Krajobrazowego. Nie

prognozuje się znaczących negatywnych oddziaływań na cele ochrony parków, wynikających z realizacji ustaleń planu.

Projekt miejscowego planu zagospodarowania przestrzennego przeanalizowany został pod kątem zgodności z celami ochrony środowiska ustanowionych na różnych szczeblach administracji, w tym z: Polityką ekologiczną Państwa w latach 2009-2012 z perspektywą do roku 2016; Programem ochrony środowiska województwa małopolskiego na lata 2007-2014 oraz Programem ochrony środowiska (w tym planem gospodarki odpadami) dla miasta Krakowa na lata 2005-2007 z perspektywą na lata 2012-2015. Projekt planu koresponduje z ww. dokumentami – wybrane cele i kierunki działania zostały w nim uwzględnione.