

URZĄD MIASTA KRAKOWA
Biuro Planowania Przestrzennego
Pracownia Branżowa

MIEJSCOWY PLAN ZAGOSPODAROWANIA PRZESTRZENNEGO
OBSZARU „SIEWNA – KUŹNICY KOŁŁATAJOWSKIEJ”

PROGNOZA ODDZIAŁYWANIA NA ŚRODOWISKO



KRAKÓW, lipiec 2012

ZAWARTOŚĆ OPRACOWANIA:

I. CZĘŚĆ TEKSTOWA

1.	Wprowadzenie.....	5
1.1.	Informacje wstępne	5
1.2.	Podstawa prawna prognozy	5
1.3.	Zakres terytorialny	6
1.4.	Metodyka pracy	6
1.5.	Materiały wykorzystane w opracowaniu.....	8
2.	Stan i funkcjonowanie środowiska.....	10
2.1.	Zasoby środowiska.....	10
2.2.	Odporność na degradację i zdolność do regeneracji	14
2.3.	Prognoza zmian przy braku realizacji ustaleń MPZP	15
2.4.	Uwarunkowania ekofizjograficzne	15
2.5.	Uwarunkowania wynikające ze stanu planistycznego oraz przepisów odrębnych	16
2.5.1.	Ustalenia Studium Uwarunkowań i Kierunków Zagospodarowania Przestrzennego Miasta Krakowa 16	
2.5.2.	Ustalenia obowiązującego planu miejscowego	18
2.5.3.	Ustalenia wynikające z przepisów odrębnych dotyczących terenów i obiektów chronionych	21
3.	Ustalenia projektu miejscowego planu zagospodarowania przestrzennego	22
3.1.	Podstawowe zasady zagospodarowania obszaru.....	22
3.2.	Przeznaczenie terenów i zasady ich zagospodarowania.....	23
4.	Cele ochrony środowiska ustanowione na szczeblu międzynarodowym, wspólnotowym i krajowym, istotne z punktu widzenia projektowanego dokumentu	25
5.	Analiza ustaleń planu	26
5.1.	Skutki dla środowiska wynikające z projektowanego przeznaczenia terenów	26
5.1.1.	Wprowadzanie gazów lub pyłów do powietrza.....	26
5.1.2.	Wytwarzanie odpadów.....	27
5.1.3.	Wprowadzanie ścieków do wód lub do ziemi oraz zanieczyszczeń do gleb	27
5.1.4.	Wykorzystywanie zasobów środowiska.....	27
5.1.5.	Emitowanie hałasu	28
5.1.6.	Pola elektromagnetyczne.....	29
5.1.7.	Ryzyko wystąpienia poważnych awarii	29
5.2.	Skutki realizacji ustaleń planu na komponenty środowiska.....	29
6.	Ocena ustaleń projektu planu zagospodarowania przestrzennego	31
6.1.	Zgodność z uwarunkowaniami ekofizjograficznymi	31
6.2.	Zgodność z przepisami prawa	31
6.3.	Skuteczność ochrony różnorodności biologicznej	33
6.4.	Ocena zagrożeń dla środowiska.....	34
6.5.	Ocena skutków wpływu ustaleń projektu MPZP na istniejące formy ochrony przyrody	34
6.6.	Ocena zmian w krajobrazie.....	34
6.7.	Ocena oddziaływania na ludzi	35
6.8.	Oddziaływanie na zabytki i dobra materialne	35
7.	Możliwości rozwiązań eliminujących lub ograniczających negatywne oddziaływania na środowisko.....	35
8.	Propozycje dotyczące przewidywanych metod analizy skutków realizacji postanowień projektowanego dokumentu	36
9.	Informacja o możliwym transgranicznym oddziaływaniu na środowisko oraz oddziaływania na obszary Natura 2000	36
10.	Wnioski	37
11.	Streszczenie w języku niespecjalistycznym.....	37

II. CZĘŚĆ RYSUNKOWA

Plansza podstawowa – ‘Miejscowy plan zagospodarowania przestrzennego obszaru „Siewna-Kuźnicy Kołtająowskiej” Prognoza Oddziaływania na Środowisko’, skala 1:1000.

Rysunki zawarte w opracowaniu tekstowym:

Rys.1. Projekt planu na tle obowiązujących przeznaczeń terenów MPZP obszaru „Górka Narodowa Zachód” (stan na maj 2012)

Rys.2. Synteza uwarunkowań ekofizjograficznych.

1. Wprowadzenie

1.1. Informacje wstępne

Projekt uchwały Rady Miasta Krakowa o przystąpieniu do sporządzania planu został poprzedzony wykonaniem analiz wraz z przygotowaniem materiałów do podjęcia planu. Uchwała Rady Miasta Krakowa NR XXXIV/438/11 w sprawie przystąpienia do sporządzania miejscowego planu zagospodarowania przestrzennego obszaru „Siewna – Kuźnicy Kołtątajowskiej” została podjęta 21 grudnia 2011r.

Obszar wskazany do podjęcia planu miejscowego objęty jest ustaleniami aktualnie obowiązującego miejscowego planu zagospodarowania przestrzennego obszaru "Górka Narodowa Zachód" uchwalonego Uchwałą Nr CXIX/1283/06 Rady Miasta Krakowa z dnia 25 października 2006 r. Obowiązujący plan ustala podstawowe przeznaczenie tego terenu pod zabudowę jednorodziną, wraz z drogą dojazdową w południowej części obszaru.

1.2. Podstawa prawna prognozy

Podstawą dla opracowania prognozy są:

- Uchwała Rady Miasta Krakowa NR XXXIV/438/11 z dnia 21 grudnia 2011r. *w sprawie przystąpienia do sporządzania miejscowego planu zagospodarowania przestrzennego obszaru „Siewna – Kuźnicy Kołtątajowskiej”.*
- Ustawa z dnia 3 października 2008 r. *o udostępnianiu informacji o środowisku i jego ochronie, udziale społeczeństwa w ochronie środowiska oraz o ocenach oddziaływania na środowisko* (Dz. U. 2008 nr 199, poz. 1227 z późn. zm.)
- Ustawa z dnia 27 kwietnia 2001 r. *prawo ochrony środowiska* (Dz. U. z 2008 r. Nr 25, poz. 150 z późn. zm.)
- Ustawa z dnia 16 kwietnia 2004 *o ochronie przyrody* (Dz.U.09.151.1220 z późn. zm.)
- Ustawa z dnia 27 marca 2003 r. *o planowaniu i zagospodarowaniu przestrzennym* (Dz. U. nr 80, poz.717 z późn. zm.)
- Rozporządzenie Rady Ministrów z dnia 9 listopada 2010 r. *w sprawie przedsięwzięć mogących znacząco oddziaływać na środowisko* (Dz. U. nr 213 poz. 1397).
- Rozporządzenie Ministra Środowiska z dnia 14 listopada 2002 roku *w sprawie szczegółowych warunków, jakim powinna odpowiadać prognoza oddziaływania na środowisko dotycząca projektów miejscowych planów zagospodarowania przestrzennego* (Dz. U. Nr 197, poz. 1667) (nieobowiązujące).
- Pismo (uzgodnienie) RDOŚ w Krakowie znak OO.411.3.47.2012.MN z dnia 18 kwietnia 2012 r.
- Pismo (uzgodnienie) PPIS w Krakowie znak NZ-PG-420-160/12 z dnia 23 marca 2012 r.

1.3. Zakres terytorialny

Opracowanie obejmuje obszar wyznaczony rysunkiem projektu miejscowego planu zagospodarowania przestrzennego w granicach określonych uchwałą Rady Miasta Krakowa. Ponadto w niezbędnym zakresie nawiązano do stanu istniejącego i planowanego zagospodarowania terenów w bezpośrednim otoczeniu granic projektowanego planu.

1.4. Metodyka pracy

Zakres opracowania uwzględnia wymagania określone w art. 51 Ustawy z dnia 3 października 2008 r. *o udostępnianiu informacji o środowisku i jego ochronie, udziale społeczeństwa w ochronie środowiska oraz o ocenach oddziaływania na środowisko*. Problematyka opracowania uwzględnia dodatkowo wymagania określone w Rozporządzeniu Ministra Środowiska z dnia 14 listopada 2002 roku *w sprawie szczegółowych warunków, jakim powinna odpowiadać prognoza oddziaływania na środowisko dotycząca projektów miejscowych planów zagospodarowania przestrzennego* (Dz. U. Nr 197, poz. 1667). Rozporządzenie powyższe utraciło moc z chwilą nowelizacji Prawa ochrony środowiska (z dniem 25 lipca 2005), w niniejszym opracowaniu posłużono się nim w celach pomocniczych.

Podstawowym celem prognozy, opracowywanej równocześnie z projektem planu jest poszukiwanie i wskazanie możliwości rozwiązań planistycznych najkorzystniejszych dla stanu środowiska, poprzez:

- Identyfikację i ocenę najbardziej prawdopodobnych wpływów na biofizyczne i zdrowotne komponenty środowiska określonego obszaru, jakie może wywołać realizacja dyspozycji przestrzennych zawartych w projekcie planu,
- Dyskusję i współpracę autora prognozy z autorem projektu planu celem eliminacji rozwiązań i ustaleń niemożliwych do przyjęcia ze względu na ewentualne negatywne skutki dla środowiska lub zagrożenie dla zdrowia mieszkańców,
- Pełne poinformowanie podmiotów planu, tj. wnioskodawców, społeczność lokalną i organy samorządu o skutkach wpływu ustaleń planu dla środowiska przyrodniczego.

Zadanie to wymaga interdyscyplinarnej analizy procesów i zjawisk zachodzących w środowisku, przy uwzględnieniu zmian w szeroko rozumianym otoczeniu (niezwiązanym z planem), na które składa się system prawny, postęp cywilizacyjny i techniczny, zachowania i przemiany świadomości społeczności lokalnej itp. Zasadniczo przy opracowywaniu prognozy zastosowano metodę opisową oraz tzw. nakładkową w zakresie części kartograficznej.

Analizy przeprowadzone w ramach prognozy oparto na założeniach, że stanem odniesienia dla prognozy są:

- Stan środowiska przyrodniczego i zagospodarowania terenu, określony w opracowaniu ekofizjograficznym wykonanym dla potrzeb m.p.z.p. obszaru „Górka Narodowa -Zachód” w granicach którego zawiera się obszar projektu planu obszaru „Siewna-Kuźnicy Kołłątajowskiej”. (Dane zweryfikowane w oparciu o informacje szczegółowe dotyczące terenu oraz inwentaryzację.)

- Uwarunkowania wynikające z ustaleń projektu planu obszaru „Siewna-Kuźnicy Kołłątajowskiej” oraz Studium Uwarunkowań i Kierunków Zagospodarowania Przestrzennego Miasta Krakowa,
- Uwarunkowania wynikające z ustaleń obowiązującego planu obszaru „Górka Narodowa – Zachód”.
- Założenie, że działania związane z realizacją systemów technicznych na obszarze objętym planem realizowane będą zgodnie z zasadami przyjętymi w planie miejscowym.

Ocenę możliwych przemian komponentów środowiska przeprowadzono w oparciu o analizę ich funkcjonowania w istniejącej strukturze przestrzennej.

Etapem końcowym jest ocena skutku, czyli wynikowego stanu komponentów środowiska, powstałego na skutek przemian w jego funkcjonowaniu, spowodowanych realizacją ustaleń planu oraz sformułowanie propozycji zmian lub alternatywnej wersji ustaleń, wynikających z troski o osiągnięcie możliwie korzystnego stanu środowiska w warunkach projektowanego zagospodarowania przestrzennego obszaru.

Opracowanie złożone jest z następujących głównych części:

- Analiza uwarunkowań środowiskowych,
- Identyfikacja oddziaływań na środowisko związanych z realizacją i funkcjonowaniem obszaru,
- Prognoza zmian stanu środowiska na skutek realizacji ustaleń planu wraz z możliwym określeniem ich możliwego zasięgu,
- Prognoza możliwego wpływu zmian środowiska na zdrowie i warunki życia użytkowników i mieszkańców;
- Propozycje modyfikacji ustaleń planu oraz działań i przedsięwzięć zmierzających do ograniczenia negatywnego wpływu proponowanych rozwiązań na środowisko przyrodnicze i warunki życia mieszkańców.

Prognoza składa się z części tekstowej i załączników graficznych.

1.5. Materiały wykorzystane w opracowaniu

1. Studium Uwarunkowań i Kierunków Zagospodarowania Przestrzennego Miasta Krakowa - Uchwała Nr XII /87/03 Rady Miasta Krakowa z dnia 16 kwietnia 2003 r. zmieniona uchwałą Nr XCIII/1256/10 Rady Miasta Krakowa z dnia 3 marca 2010 r. w sprawie uchwalenia zmiany Studium Uwarunkowań i Kierunków Zagospodarowania Przestrzennego Miasta Krakowa w rejonie Sanktuarium Bożego Miłosierdzia w Łagiewnikach oraz przyjęcia tekstu jednolitego Studium uwarunkowań i kierunków zagospodarowania przestrzennego Miasta Krakowa wynikającego z tej zmiany Studium.
2. Zmiana Studium uwarunkowań i kierunków zagospodarowania przestrzennego miasta Krakowa. Opracowanie ekofizjograficzne. Oprac. UMK. Kraków, 2006.
3. Miejscowy plan zagospodarowania przestrzennego obszaru „Górka Narodowa Zachód” – Uchwała Nr CXIX/1283/06 Rady Miasta Krakowa z dnia 25 października 2006 r.
4. Miejscowy plan zagospodarowania przestrzennego obszaru „Linia tramwajowa od pętli Krowodrza Górka do Górki Narodowej - Zachód” w Krakowie. – Uchwała nr CVIII/1458/10 Rady Miasta Krakowa z dnia 8 września 2010 r.
5. Opracowanie ekofizjograficzne dla potrzeb miejscowego planu zagospodarowania przestrzennego obszaru Górka Narodowa – Zachód. Oprac. Marek Bzowski, Krzysztof Bzowski, Eco – concept s.c. Kraków, 2004.
6. Prognoza oddziaływania na środowisko ustaleń miejscowego planu zagospodarowania przestrzennego „Górka Narodowa – Zachód” w Krakowie. Oprac. Marek Bzowski, Krzysztof Bzowski, Eco – concept s.c. Kraków, 2005.
7. Polityka ekologiczna Państwa w latach 2009-2012 z perspektywą do roku 2016, przyjęta przez Sejm Uchwałą z dnia 22 maja 2009r.
8. Program ochrony środowiska województwa małopolskiego na lata 2007-2014 przyjęty przez Sejmik Województwa Małopolskiego Uchwałą Nr XI/133/07 z dnia 24 września 2007 r.
9. Program ochrony środowiska i stanowiący jego element plan gospodarki odpadami dla miasta Krakowa na lata 2005 – 2007 przyjęty Uchwałą nr LXXV/737/05 Rady Miasta Krakowa z dnia 13 kwietnia 2005 r. oraz Plan gospodarki odpadami dla Miasta Krakowa, plan na lata 2008-2011 oraz perspektywa na lata 2012-2015 (Uchwała nr LXXVIII/999/09 Rady Miasta Krakowa z dnia 1 lipca 2009 r. w sprawie uchwalenia aktualizacji "Planu gospodarki odpadami dla Miasta Krakowa").
10. Inwentaryzacja wraz z udokumentowaniem terenów zagrożonych ruchami masowymi oraz terenów, na których ruchy te występują w obrębie obszaru dzielnic VIII-XIII, M. Krakowa, Państwowy Instytut Geologiczny oddz. Karpacki, 2006, Kraków.
11. Baza danych geologiczno-inżynierskich wraz z opracowaniem atlasu geologiczno-inżynierskiego aglomeracji krakowskiej. Państwowy Instytut Geologiczny. Kraków, 2007.
12. Charakterystyka pokrywy glebowej na obszarze miasta Krakowa, IGiGP UJ Kraków, 2008.

13. Mapa roślinności rzeczywistej i wyznaczenie obszarów przyrodniczo najcenniejszych, niezbędnych dla zachowania równowagi ekosystemu miasta – oprac. na zlecenie UMK, ProGea Consulting. Kraków, 2006/07.
14. Dubiel E., Schwagrzyk J.(red.) Atlas roślinności rzeczywistej Krakowa. UMK, Kraków, 2008.
15. Mapa akustyczna miasta Krakowa – 2007 r. Dzielnica VIII. WIOŚ.
16. Ortofotomapa Miasta Krakowa 2004
17. Fotoplan Miasta Krakowa, 2011

Materiały wykorzystane w opracowaniu ekofizjograficznym:

18. Jastrzębski J., 1972. Opracowanie fizjograficzne ogólne „Wielki Kraków”. „Geoprojekt” Kraków.
19. Kramarz K., 1984. Opracowanie fizjograficzne ogólne dla planu ogólnego zagospodarowania przestrzennego m. Krakowa. Geoprojekt Kraków.
20. Majewska A., Słowańska B., 1999. Instrukcja sporządzania mapy warunków geologiczno-inżynierskich w skali 1:10 000 i większej dla potrzeb planowania przestrzennego w gminach. Opr.. Państw. Inst. Geolog.
21. Mapa akustyczna m. Krakowa, 2002. Opr. Katedra Mechaniki i Wibroakustyki AGH, Kraków
22. Miejscowy plan ogólny zagospodarowania przestrzennego Miasta Krakowa - Uchwała Nr VII/58/94 Rady Miasta Krakowa z dnia 23 listopada 1994 (plan utracił ważność z dniem 31. 12. 2002 r.)
23. Wyniki inwentaryzacji terenowej przeprowadzonej w celu rozpoznania sposobu użytkowania i zagospodarowania obszaru.
24. Zbiór materiałów własnych autorów.
25. Encyklopedia Krakowa. 2000. Pr. zbiorowa. Warszawa-Kraków.
26. Gradziński R. 1972. Przewodnik geologiczny po okolicach Krakowa. Warszawa
27. Hess M., 1974. Klimat Krakowa. Folia Geographica, Series Geographica – Physica, Kraków – środowisko przyrodnicze, Vol. VIII, PWN, Warszawa – Kraków, 1974.
28. Klimaszewski M. (red.), 1974. Kraków – środowisko geograficzne. Folia Geographica, Series Geographica – Physica, vol.VIII, Warszawa – Kraków,
29. Lewińska J. i in. 1982. Wpływ miasta na klimat lokalny (na przykładzie aglomeracji krakowskiej). Inst. Kształt. Środ., Warszawa.
30. Liro A. (red.) 1995. Koncepcja krajowej sieci ekologicznej ECONET – Polska. Warszawa.
31. Makomaska-Juchniewicz M, Tworek S. (red) 2003. Ekologiczna Sieć Natura 2000. Problem czy szansa. Kraków.
32. Pawłowski J. 1980. Zróżnicowanie faunistyczne miejskiego województwa krakowskiego. Folia Geographica, Series Geographica – Physica, vol.XIII, Warszawa – Kraków,
33. Piwonoński J. 1986. Mury, które broniły Krakowa. KAW. Kraków.
34. Raport o stanie środowiska w Krakowie w latach. 2001, 2002, pr. zbior. UM Krakowa i Woj. Insp. Ochr. Środ. w Krakowie, Publikacja internetowa. Kraków.
35. Szczegółowa Mapa Geologiczna Polski 1:50 000, ark. Kraków.
36. Trafas K. (red.), 1988. Atlas miasta Krakowa. PPWK

2. Stan i funkcjonowanie środowiska

Granice projektu planu obejmują obszar o pow. 1,68 ha, z czego połowę stanowią niezagospodarowane działki porośnięte spontanicznie rozwijającą się roślinnością. Druga połowa to działki zainwestowane zabudową jednorodziną w otoczeniu zieleni urządzonej. Na przestrzeni czasu od uchwalenia planu dla obszaru „Górka Narodowa – Zachód” (*uchwała Nr CXIX/1283/06 Rady Miasta Krakowa z dnia 25 października 2006 r.*) do chwili obecnej, w granicach obszaru zabudowana została jedna działka. Powstała na niej zabudowa szeregowa złożona z ośmiu segmentów (działkę podzielono). Bezpośrednie sąsiedztwo granic projektu planu zajmują tereny zabudowy jednorodzinnej jak również niezagospodarowane działki porośnięte roślinnością w różnych stadiach sukcesji. Od strony południowej obszar sąsiaduje z linią kolejową (obecnie nieużytkowaną). W odległości ok. 100m na wschód funkcjonuje zabudowa mieszkaniowa wielorodzinna (ryc.1, rys.1). Bloki wielorodzinne oraz zabudowa usługowa występuje również po południowej stronie torów kolejowych. Dojazd do zabudowy zlokalizowanej w obszarze odbywa się przez ul. Siewną i Rysiewiczza a wewnątrz obszaru po działkach drogowych (prywatnych i w niewielkim fragmencie gminnej).

Obszar stanowi mały wycinek w większej jednostce fizjograficznej. Opis stanu i funkcjonowania środowiska zawarty w niniejszej „Prognozie oddziaływania na środowisko...” został sporządzony w oparciu o „Opracowanie ekofizjograficzne dla obszaru „Górka Narodowa -Zachód” [5], w którym dokonano oceny terenów oraz wskazań dla zagospodarowania przestrzennego. Opracowanie ekofizjograficzne zostało wykonane w roku 2004 r. Literatura wykorzystana w Opracowaniu została zamieszczona w punkcie powyżej.

Przy sporządzaniu prognozy wykorzystano również aktualne informacje i wskazania (szczególnie z Wydziału Kształtowania Środowiska UMK oraz zebrane w toku inwentaryzacji terenowej).

2.1.Zasoby środowiska

Morfologia i rzeźba terenu

Obszar położony u podstawy Skłonu Wyżyny Krakowsko-Częstochowskiej na fragmencie równiny wyższej terasy w Dolinie Wisły. Jego granicę wyznacza z grubsza przebieg ulic Kuźnicy Kołłątajowskiej – Wądół – Ł. Górnickiego.

Teren jest prawie płaski. Dużą formą antropogeniczną jest nasyp nieczynnej obecnie linii kolejowej łączącej stacje Kraków Mydlniki i Kraków Batowice. Ogranicza ona od południa obszar opracowania.

Budowa geologiczna

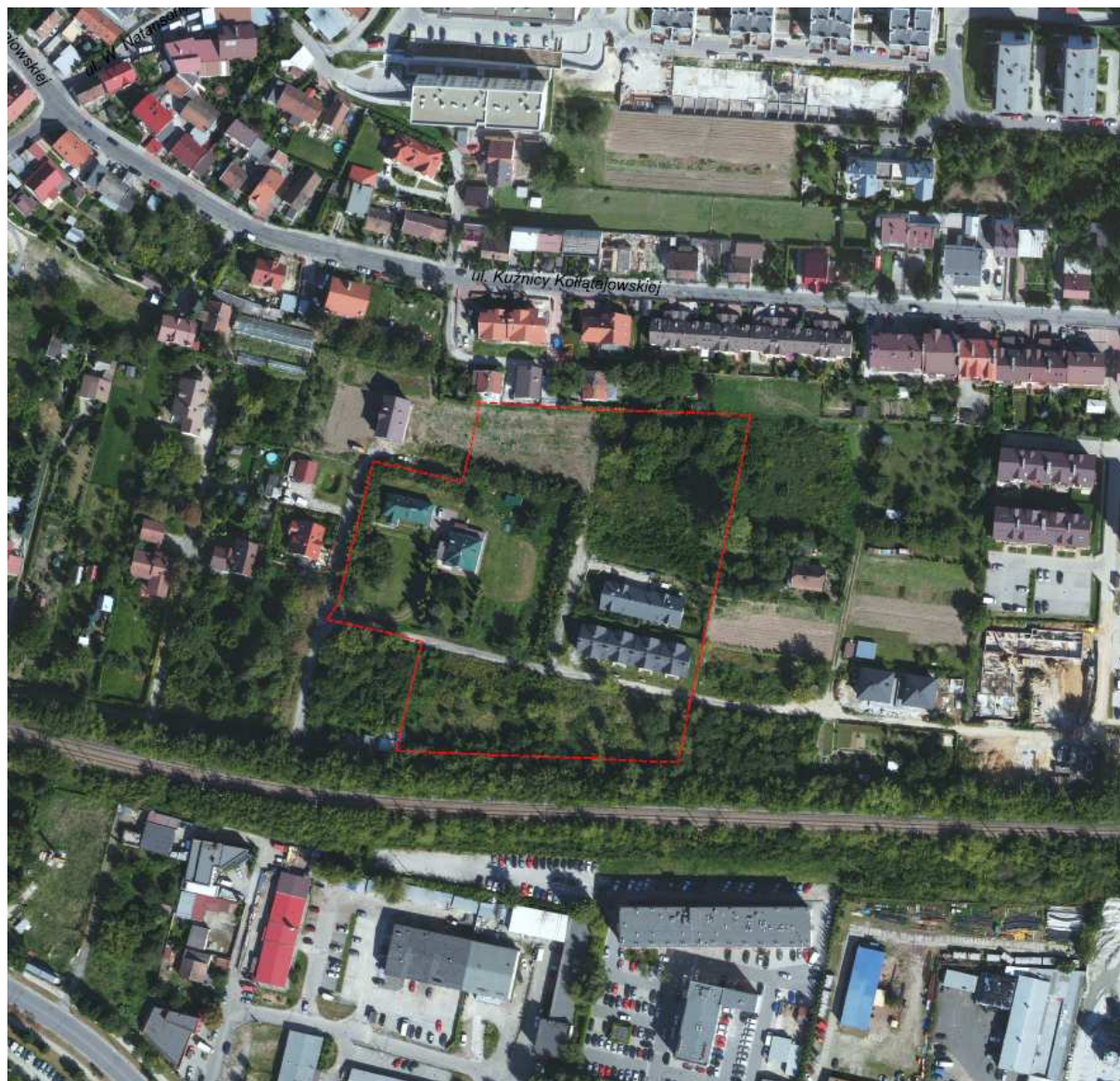
W rejonie obszaru w budowie geologicznej największe znaczenie ma kompleks wapieni górnej jury o miąższości 180 - 230 m, odsłaniających się na powierzchni jedynie w zboczu doliny Bibiczanki (poza obszarem opracowania). Jurajskie podłoże przykrywają cienkimi, nieciągłymi warstwami utwory kredowe: zlepieńce cenomanu i margle senońskie, jak również iły miocenne (trzeciorzęd).

Utwory podłoża nie są widoczne na powierzchni terenu, gdyż przykrywają je utwory czwartorzędowe - pylaste gliny lessowe o miąższości kilku a miejscami kilkunastu metrów – zalegające na starszym podłożu.

W rejonie obszaru wapienie jurajskie zapadają pod płaszczyznę młodszych utworów – iłów mioceńskich, przykrytych czwartorzędowymi utworami akumulacji rzecznej [5].

Wg mapy geomorfologicznej zawartej w Atlasie geologiczno-inżynierskim aglomeracji krakowskiej [11], obszar położony jest w obrębie **równin akumulacji rzeczno-lodowcowej**.

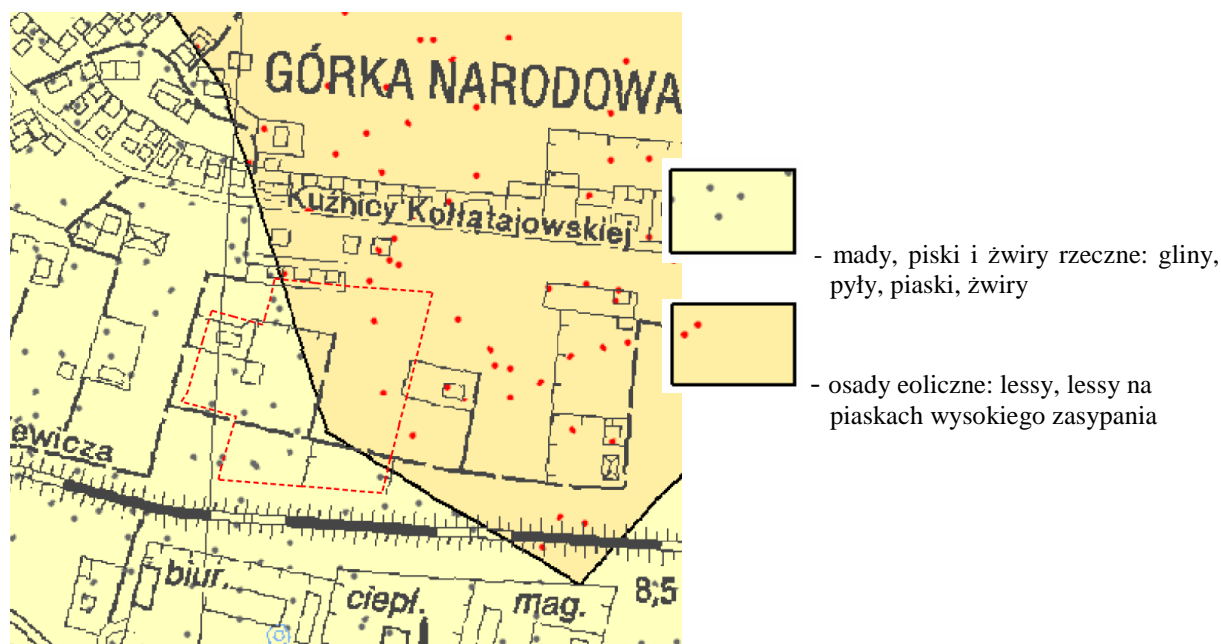
Ryc.1. Położenie granic obszaru na tle terenów sąsiednich



Mapa warunków budowlanych

Wg mapy warunków budowlanych [11] na obszarze występują grunty dwóch serii pierwsza to mady, piaski, żwiry rzeczne, druga - osady eoliczne. Granica w występowaniu przebiega mniej więcej w połowie obszaru na kierunku północny zachód - południowy wschód [ryc.2]. Wg klasyfikacji pod względem przydatności dla budownictwa na obszarze występują mało korzystne warunki budowlane – określone jako grunty nośne z wodą od 1m ppt. do 2 m ppt. Rzeźba terenu, nie stwarza poważnych utrudnień dla zabudowy.

Ryc.2. Fragment mapy gruntów na głębokości 4m ppt. [11]
(Arkusz KRA 04, skala 1:10 000 Atlas geologiczno – inżynierski Aglomeracji krakowskiej, PIG Kraków-Warszawa 2007).



Stosunki wodne

Wody powierzchniowe

Obszar należy do zlewni Prądnika-Białuchy. Nie występują tu wody powierzchniowe płynące ani stojące.

Teren objęty planem znajduje się poza obszarem, na którym występuje zagrożenie powodzią od rzeki Wisły i jej dopływów.

Wody podziemne

Zwierciadło wód podziemnych występuje na głębokości od 2m ppt. do 3m ppt. [11]. Powyżej ciągłego zwierciadła wody podziemnej często występują dość obfite sączenia [5].

Cały teren położony jest w granicach obszaru Głównego Zbiornika Wód podziemnych GZWP 450 „Dolina rzeki Wisły” (zbiornik nieudokumentowany). Jest to zbiornik o porowym typie ośrodka, zlokalizowany w plejstoceniowych utworach piaszczystych i piaszczysto - żwirowych, lokalnie zaglinionych, wykazujący zróżnicowaną odporność na zanieczyszczenie. Związany jest z kopalnym systemem dolin rzecznych, tylko nieznacznie pokrywającym się ze współczesnym układem hydrograficznym. Zbiornik wąski o miąższości osadów

wodonośnych 3-6 m sporadycznie 10-12 m. Ujęcia wody bazujące na tym zbiorniku, charakteryzują się większymi wydajnościami [1].

Gleby

Wg opracowania „Charakterystyka pokrywy glebowej na obszarze miasta Krakowa” [12] w analizowanym terenie występują przede wszystkim gleby antropogeniczne: są to gleby urbanoziemne i gleby ogrodowe (Urbisols, Hortisols)

Urbanioziemny cechują się przemieszaniem gruzu i materiału ziemistego w górnej części profilu. Skład chemiczny takich utworów jest zróżnicowany i zależy od zdeponowanych materiałów. Występowanie tych gleb w obszarze opracowania związane jest z terenami zabudowy [12].

Szata roślinna

W nieodległej przeszłości tereny w rejonie obszaru wykorzystywane były rolniczo. Osadnictwo rolnicze spowodowało eliminację pierwotnej roślinności leśnej na rzecz pól uprawnych i łąk. Wśród nich wyróżniały się:

- sztuczne zbiorowiska upraw polowych wraz ze specyficznymi zbiorowiskami chwastów,
- półnaturalne łąki kośne i pastwiska,
- zbiorowiska roślinności segetalnej - porastającej tereny nie użytkowane oraz wkraczające jako pionierskie stadium ekspansji na odłogowane pola uprawne.

Zbiorowiska segetalne, których silny rozwój nastąpił z chwilą zaprzestania uprawy dużych powierzchni dawnych terenów rolnych, są typowe, spotykane wszędzie w rejonie obszaru opracowania. W otoczeniu występują również różnego rodzaju zbiorowiska ruderalne i zaroślowe a także zieleń ogrodów przydomowych i towarzysząca zabudowie.

Obecnie (inwentaryzacja początek 2012 r.) w granicach projektu planu wyróżnić można dwa większe tereny zieleni urządzonej są to ogrody towarzyszące zabudowie. Działki niezabudowane w południowej oraz północnej części obszaru porośnięte są różnorodną roślinnością - są to spontaniczne zarośla w różnych stadiach sukcesji. W otoczeniu nowej zabudowy szeregowej teren praktycznie pozostał pozbawiony roślinności, jak można się spodziewać zostaną tu urządzone niewielkie ogródki przydomowe.

Zieleń wysoką o walorach krajobrazowych stanowi okazała topola chińska rosnąca w granicy opracowania (pień wyrasta na działce nr 572/1, lecz zasięg korony i systemu korzeniowego obejmuje przyległą część działki nr 571 oraz znajdujących się w obszarze planu – 748 i 749 obr. j. w.), rozłożysta wierzba we wschodniej części działki nr 745 oraz nasadzenia komponowanej zieleni (głównie gatunków iglastych, w tym egzotycznych) na działce nr 740. Pozostałą roślinność wysoką stanowią obok drzew owocowych spontaniczne zarośla głógów, wierzb i klonów jesionolistnych o niskiej wartości dendrologicznej, jednakże tworzących siedliska chronionych gatunków ptaków [na podst. inf z WS UMK].

Według opracowania pt. „Mapa roślinności rzeczywistej Miasta Krakowa i wyznaczenie obszarów przyrodniczo najcenniejszych, niezbędnych dla zachowania równowagi ekosystemu miasta”[13], w obszarze planu występują głównie tereny przeciętne pod względem przyrodniczym, a jedynie w niewielkiej południowej części obszaru (działki nr 743, 744 i 745 obr. 29 Krowodrza) tereny przyrodniczo cenne (ocena 3 w pięciostopniowej skali). W obszarze planu ani w najbliższym otoczeniu nie występują podlegające ochronie siedliska przyrodnicze, w opracowaniu nie udokumentowano również stanowisk chronionych gatunków roślin.

Świat zwierząt

Wg ekofizjografii sporządzonej dla większego obszaru (MPZP Górka Narodowa – Zachód) [5] świat zwierząt w tym rejonie miasta reprezentowany jest przez nieleśną faunę wyższą, reprezentowaną głównie przez rodziny owadów oraz niezbyt liczne gatunki ssaków.

Spośród większych ssaków zauważono chwilową obecność pojedynczych przedstawicieli gatunków penetrujących większe obszary jak sarna polna i zając oraz inne, drobne gatunki związane z poszczególnymi siedliskami. Pod względem liczebności awifauny obszar oceniono jako mało zasobny. W granicach projektu planu „Siewna – Kuźnica – Kołłątajowska” dogodnie miejsca bytowania ptaków stanowią zarośla występujące wzdłuż linii kolejowej [na podst. inf. z WS UMK], która w tym rejonie stanowi lokalny korytarz ekologiczny. Ochrona korytarza migracji organizmów sprzyja zachowaniu ciągłości systemu przyrodniczego w szerszej skali.

2.2. Odporność na degradację i zdolność do regeneracji

Gleby

Należą do najmniej odpornych elementów środowiska przyrodniczego. Na skutek rozwoju zabudowy i zainwestowania terenów podlegają trwałym przekształceniom takim jak zasypywanie czy całkowita likwidacja. W przypadku wyżej wymienionych oddziaływań mechanicznych regeneracja środowiska glebowego jest długotrwała - może trwać nawet kilkaset lat. W przypadku innych oddziaływań np.: związanych z uprawą (zmiany w profilu glebowym, nawożenie) czy zanieczyszczeniami różnego pochodzenia, środowisko glebowe jest bardziej odporne, a regeneracja następuje szybciej.

Ukształtowanie terenu

Na obszarze opracowania należy raczej do elementów odpornych, z uwagi na mało zróżnicowane ukształtowanie terenu. Realizacja inwestycji kubaturowych, nie wymaga istotnego przekształcania dotychczasowego ukształtowania. Jednakże potencjalne zmiany będą miały długotrwały charakter.

Wody podziemne

Odporność wód podziemnych na zanieczyszczenia wynika z budowy geologicznej, warunków hydrogeologicznych i istnienia rzeczywistego lub potencjalnego ogniska zanieczyszczeń. Wody piętra czwartorzędowego należą do mało odpornych ze względu na możliwość przenikania zanieczyszczeń z powierzchni terenu.

Powietrze

Jest to generalnie element środowiska mało odporny na antropopresję. Wynika to ze względu na usytuowanie w zasięgu terenów częstego zalegania mgieł inwersyjnych oraz stagnacji zanieczyszczeń [36]. Obecnie duży udział powierzchni biologicznie czynnej, pozytywnie wpływa na zdolność do regeneracji. Zdolność ta zmniejszać się będzie w miarę zabudowy obszaru.

Szata roślinna

Na działkach, których użytkowanie zostało zaprzestane a także w pobliżu ciągów komunikacyjnych rozwija się głównie roślinność synantropijna i ruderalna a następnie spontaniczne zarośla. Ze względu na specyfikę rozwoju tego typu roślinności, zbiorowiska te charakteryzują się dużą odpornością.

Ogrody przydomowe, ogródki działkowe, to zbiorowiska i układy roślinne, sztucznie ukształtowane i stale pielęgnowane przez człowieka. Jako założenia przestrzenne należą

do elementów wymagających ciągłej opieki oraz zabiegów agrotechnicznych utrzymujących je w pożądanym kształcie.

Bez względu na charakter i genezę zbiorowisk roślinnych niemalże całkowita eliminacja może nastąpić wskutek zabudowy terenu.

Krajobraz

Krajobraz obszaru ze względu na tendencje rozwojowe oraz brak wyróżniających cech jest elementem mało odpornym. Wskutek zabudowy ulega całkowitemu i praktycznie nieodwracalnemu przekształceniu.

Fauna

Brak użytkowania terenów stwarza dogodne warunki dla egzystencji drobnych zwierząt zwłaszcza ptaków. Występujące gatunki należą jednak do pospolitych mogących również bytować w terenach zieleni urządzonej. Wyparcie lub zanik populacji może nastąpić wskutek zbyt intensywnego zagospodarowania w tym eliminacji drzew.

2.3. Prognoza zmian przy braku realizacji ustaleń MPZP

W wyniku zaprzestania użytkowania terenów zachodzą naturalne przemiany środowiska związane z rozwojem szaty roślinnej – podlega on procesom sukcesji, co prowadzi do powstawania różnorodnych form zarośli i zadrzewień. Utrzymaniu istniejącego stanu środowiska mógłby sprzyjać – mało prawdopodobny - brak zainteresowania ofertą terenów o przeznaczeniu mieszkaniowym.

W przypadku obszaru, dla którego ustalono sposób zagospodarowania przestrzennego (zabudowa mieszkaniowa), a w otoczeniu obserwuje się rozwój tkanki miejskiej, prawie wykluczone jest, aby tereny nie uległy zabudowie i w dalszym ciągu w tak dużym procencie podlegały naturalnym przekształceniom przyrodniczym. Brak rozwiązań w zakresie układu drogowego mógłby spowolnić proces zagospodarowania obszaru.

2.4. Uwarunkowania ekofizjograficzne

Dla obszaru nie sporządzono odrębnego opracowania ekofizjograficznego. Analiza środowiska przyrodniczego oraz wskazania do zagospodarowania przestrzennego wykonana została w ramach opracowania ekofizjograficznego dla potrzeb mpzp obszaru „Górka narodowa Zachód” (oprac. 2004r.). Teren analizowany w niniejszym opracowaniu stanowi niewielki wycinek w obszarze objętym opracowaniem ekofizjograficznymi (Rys.2). W ramach wykonanego opracowania wydzielono strefy ekofizjograficznych uwarunkowań zagospodarowania przestrzennego. Analizowany teren został zaliczony do strefy **III Terenów bezpośredniego zielonego zaplecza zabudowy i dawnych zespołów osadniczych o niewielkiej, lokalnie istotnej wartości przyrodniczej podstrefie IIIa** – obejmującej:

- Ogrody i grunty rolne (częściowo zaniedbane) oraz ogrody działkowe na zapleczu dawnego zespołu wiejskiej zabudowy Górki Narodowej,
- Zespół ogródków działkowych w południowej części obszaru - po wschodniej stronie ul. Dożynkowej (*poza granicami obszaru analizowanego w niniejszej prognozie*).

W przypadku ponownego uruchomienia linii kolejowej Mydlniki-Batowice tereny te znajdują się w zasięgu znaczącego oddziaływania akustycznego. **Jest to potencjalnie teren zabudowy, która powinna respektować i eksponować istniejące tu wartości przyrodnicze – drzewa pomnikowe oraz zgrupowania zieleni wysokiej.**

2.5. Uwarunkowania wynikające ze stanu planistycznego oraz przepisów odrębnych

2.5.1. Ustalenia Studium Uwarunkowań i Kierunków Zagospodarowania Przestrzennego Miasta Krakowa

Zgodnie z ustaleniami Studium uwarunkowań i kierunków zagospodarowania przestrzennego Miasta Krakowa teren objęty projektem planu zagospodarowania przestrzennego obszaru „Siewna – Kuźnicy Kołłątajowskiej” położony jest w strefie miejskiej, w granicach terenów przeznaczonych do zabudowy i zainwestowania, częściowo zabudowanych. Studium uwarunkowań i kierunków zagospodarowania przestrzennego Miasta Krakowa dla obszaru całego obszaru Krakowa wyznacza kategorie terenów o zróżnicowanych kierunkach zagospodarowania. Dla obszaru „Siewna – Kuźnicy Kołłątajowskiej” wskazaną kategorią jest MN – tereny o przeważającej funkcji mieszkaniowej niskiej intensywności. Również dla terenów w otoczeniu granic projektu planu wyznaczono taki kierunek rozwoju.

Kierunki zmian w zagospodarowaniu obszarów położonych w strefie miejskiej to przede wszystkim:

- intensyfikacja zainwestowania przy równoczesnym zachowaniu i ochronie istniejących zespołów zieleni publicznej, placów miejskich i ciągów zieleni,
 - restrukturyzacja i modernizacja zdegradowanych obszarów z wymianą lub rehabilitacją zabudowy i rekompozycją układów urbanistycznych,
 - porządkowanie ekstensywnie wykorzystanej przestrzeni, zagrożonej chaosem urbanistycznym drogą parcelacji gruntów i scaleń,
- a także
- wykorzystanie zachowanych terenów otwartych, szczególnie tych położonych wzdłuż rzek i potoków, dla kształtowania publicznie dostępnych parków miejskich,
 - zachowanie istniejących struktur o wysokich wartościach kulturowych poprzez utrwalenie historycznie ukształtowanych układów urbanistycznych oraz utrzymanie architektonicznego charakteru zabudowy właściwego poszczególnym dzielnicom, jednostkom lub zespołom.

MN – tereny o przeważającej funkcji mieszkaniowej niskiej intensywności

1) Główne funkcje:

- zabudowa mieszkaniowa jednorodzinna wraz z:
 - niezbędnymi obiektami i urządzeniami służącymi realizacji celów publicznych na poziomie lokalnym,
 - obiektami i urządzeniami usług komercyjnych, służącymi zaspokojeniu potrzeb mieszkańców na poziomie lokalnym.

2) Główne kierunki zagospodarowania przestrzennego:

- realizacja zabudowy jednorodzinnej w gabarycie i formie oraz układzie zgodnym z warunkami i tradycją lokalną,

- porządkowanie i rozbudowa istniejących układów przestrzennych, ze szczególnym uwzględnieniem racjonalnych podziałów gruntów i wytyczania lokalnych układów komunikacyjnych,
- przekształcenia terenów o układzie własności gruntów typowych dla obszarów rolniczych w tereny zabudowy miejskiej drogą scaleń i reparcelacji gruntów,
- kształtowanie nowych zespołów zabudowy o czytelnym układzie i kompozycji przestrzennej, uwzględniających konieczność lokalizowania ogólnodostępnych przestrzeni publicznych
- uzupełnienie funkcji mieszkalnych zabudową usługową komercyjną z wykluczeniem: obiektów handlowych o powierzchni sprzedaży powyżej 2000 m² inwestycji powodujących zagrożenie dla jakości środowiska i warunków życia, a także sprzecznych z charakterem lokalnym istniejącej zabudowy (pod względem formy i skali).

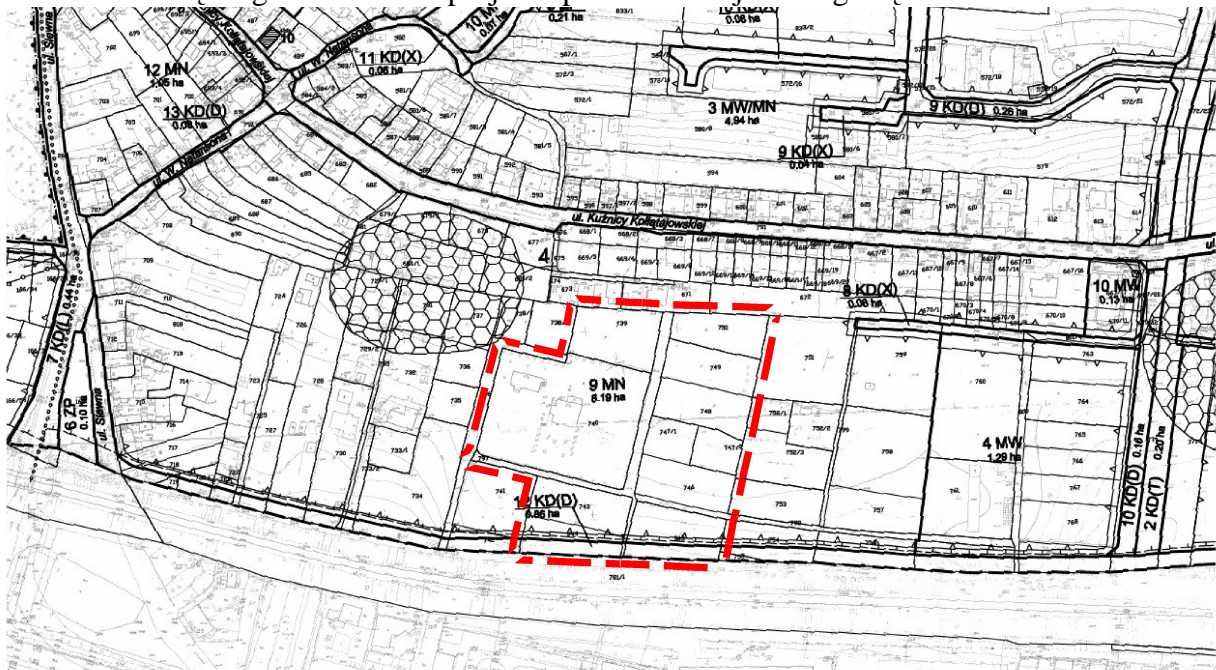
3) Warunki i standardy wykorzystania terenu:

- intensywność zabudowy nie przekraczająca:
 - 0,4 w strefie przedmieść
 - 0,85 w strefie miejskiej i śródmiejskiej,lub określona w planach miejscowych za pomocą innych parametrów odpowiadających specyfice terenu,
- wysokość zabudowy - 8 m do najwyższego gzymsu i 13 m do kalenicy, a w obszarze ZJK - 9 m do kalenicy dla zabudowy 1,5 kondygnacji i 11 m do kalenicy dla zabudowy 2,5 kondygnacji,
- w sytuacjach realizacji nowych zespołów lub znaczącej rozbudowy już istniejących (przewidywany przyrost liczby ludności ponad 50%) należy zapewnić spełnienie przyjętych standardów dostępności do usług,
- systemowe rozwiązania w zakresie gospodarki wodno-ściekowej,
- zapewnienia prawidłowej obsługi komunikacyjnej i powiązań z układem komunikacyjnym miasta

2.5.2. Ustalenia obowiązującego planu miejscowego

Wg obowiązującego planu zagospodarowania przestrzennego obszaru "Górka Narodowa Zachód" uchwalonego Uchwałą Nr CXIX/1283/06 Rady Miasta Krakowa z dnia 25 października 2006 r., obszar położony jest w obrębie dwóch terenów 9MN oraz 12KD(D). (ryc.3)

Ryc.3. Obowiązujące ustalenia MPZP obszaru „Górka Narodowa Zachód” dla terenów w obrębie granic obszaru projektu planu oraz najbliższego sąsiedztwa.



Obecnie (etap sporządzania projektu planu dla obszaru „Siewna – Kuźnicy Kołłątajowskiej”) odnośnie wymienionych terenów obowiązują następujące ustalenia:

W zakresie przepisów ogólnych (rozdział 1, § 6):

1. Zasady ochrony środowiska, przyrody i krajobrazu

1) Nakazy:

- a) racjonalnego wykorzystania gruntów w terenach przeznaczonych do zainwestowania, z zachowaniem w sposobie zagospodarowania działki lub inwestycji, odpowiednich proporcji między zabudowaną a niezabudowaną częścią działki lub częścią objętą inwestycją, określonych wskaźnikami powierzchni zabudowanej, w rozumieniu § 3, ust 1, pkt 10 i 11 oraz powierzchni biologicznie czynnej, w rozumieniu przepisów prawa budowlanego, ustalonymi dla wyznaczonych terenów w Rozdziale 2 uchwały,
- b) kompleksowego rozwiązywania problemów zabudowy, infrastruktury technicznej, w szczególności gospodarki wodno-ściekowej, komunikacji i zieleni,
- c) ochrony cieków wodnych i utrzymania otuliny biologicznej tych cieków oraz ochrony rowów i innych urządzeń wodnych,
- d) ochrony i kształtowania istniejącego systemu terenów otwartych, głównie związanych z istniejącymi ciekami wodnymi, na który składają się tereny oznaczone na rysunku planu symbolami 1 ZO, 2 ZO, 3 ZO, 4 ZO, 5 ZO i 1 ZL, posiadających wysokie wartości krajobrazu, z zasobami przyrodniczymi w postaci zieleni naturalnej,

- e) kształtowania terenów zabudowy, zwłaszcza jednorodzinnej, w nawiązaniu do cech istniejącego krajobrazu kulturowego, charakterystycznego dla terenów miejskich, z zachowaniem wartościowych obiektów budownictwa tradycyjnego, określonych w informacyjnej treści rysunku planu,
 - f) stosowania do celów grzewczych i innych potrzeb energetycznych w nowej zabudowie, wyłącznie paliw ekologicznie czystych i sukcesywnej modernizacji w tym kierunku zabudowy istniejącej,
 - g) uwzględnienia w projekcie zagospodarowania działki lub terenu i objęcia ochroną przy lokalizacji inwestycji budowlanej, cennych istniejących drzew i zadrzewień.
 - h) ochrony projektowanej zabudowy mieszkaniowej mogącej być w zasięgu ponadnormatywnego oddziaływania na środowisko kolei, ulicy głównej oraz tramwaju szybkiego poprzez zastosowanie odpowiednich środków ochrony (ekrany akustyczne, przegrody budowlane o podwyższonej izolacyjności akustycznej itp.),
 - i) wyposażenia większych utwardzonych powierzchni komunikacyjnych, w tym parkingów, w kanalizację opadową, zgodnie z wymaganiami przepisów odrębnych,
 - j) stosowania rozwiązań nawierzchni parkingów pozwalających na retencję wód opadowych,
 - k) utrzymuje się rozwiązania gospodarki odpadami komunalnymi i innymi odpadami w systemie zorganizowanym, obowiązującym na obszarze miasta z segregacją odpadów u źródła ich powstania, przy zachowaniu obowiązujących w tym zakresie przepisów odrębnych.
- 2) Zakazy:
- a) lokalizacji na całym obszarze objętym planem, inwestycji stanowiących przedsięwzięcia mogące znacząco oddziaływać na środowisko, dla których wymagane jest sporządzenie raportu o oddziaływaniu na środowisko, na podstawie przepisów odrębnych, odnoszących się do ochrony środowiska, z wyjątkiem sieci infrastruktury technicznej, dróg i innych urządzeń komunikacji.
 - b) lokalizacji na terenach zabudowy mieszkaniowej, inwestycji stanowiących przedsięwzięcia mogące znacząco oddziaływać na środowisko, dla których może być wymagane sporządzenie raportu oddziaływania na środowisko na podstawie przepisów odrębnych, z wyjątkiem infrastruktury technicznej.
 - c) lokalizacji w terenach zabudowy mieszkaniowej, oznaczonych symbolami MN, MW, MW/MN inwestycji z zakresu działalności usługowo - produkcyjnej na działkach zabudowy mieszkaniowej oraz w formie lokali użytkowych, w rozumieniu przepisów prawa budowlanego, których oddziaływanie na środowisko mogłoby sięgać poza obszar pozostający we władaniu prowadzącego działalność gospodarczą powodując obniżenie, wymaganych na podstawie przepisów odrębnych, poziomów dopuszczalnych w zakresie standardów środowiskowych na działkach sąsiednich, a także w odniesieniu do znajdujących się na nich pomieszczeń mieszkalnych.
2. Wskazuje się poniżej, które z wyznaczonych na rysunku planu terenów przyporządkowuje się poszczególnym rodzajom terenów, zróżnicowanych pod względem poziomu hałasu w środowisku, określonym w przepisach ustawy prawo ochrony środowiska:
- 1) tereny wyznaczone na rysunku planu z przeznaczeniem pod zabudowę mieszkaniową jednorodziną, oznaczone symbolem MN, na całym obszarze objętym planem - dopuszczalny poziom hałasu w środowisku - jak dla terenów „pod zabudowę mieszkaniową”,
 (...)

Dla terenu 9MN – (rozdział 2 § 11 uchwały):

1. Wyznacza się na rysunku planu tereny oznaczone symbolami 1 MN do 3 MN, **9 MN** do 21 MN ustalając podstawowe przeznaczenie tych terenów pod zabudowę mieszkaniową jednorodziną: wolnostojącą, bliźniaczą i szeregową.
2. W wyznaczonych terenach w zakresie ich przeznaczenia dopuszcza się:
 - 1) na działkach zabudowy mieszkaniowej lokalizację funkcji usługowej lub produkcyjnej, nie kolidującej z podstawowym przeznaczeniem terenu w formie wydzielonego obiektu usługowego lub lokalu użytkowego wbudowanego w budynek mieszkalny, o powierzchni użytkowej tego lokalu lub obiektu usługowego, nie przekraczającej 30 % powierzchni całkowitej (liczonej wraz z lokalem użytkowym) budynku mieszkalnego,
 - 2) lokalizację urządzeń sportu i rekreacji na działkach zabudowy mieszkaniowej, dla celów własnych,
 - 3) lokalizację terenów zieleni urządzonej takiej jak: ogrody, zieleni towarzysząca obiektom budowlanym, zieleńce, skwery,

- 4) lokalizację komunikacji związanej z obsługą wyznaczonych terenów zabudowy mieszkaniowej i usługowej, zwłaszcza:
 - a) dojazdów nie wydzielonych dróg wewnętrznych, zapewniających dostępność komunikacyjną działek nie przylegających bezpośrednio do terenów wyznaczonego na rysunku planu układu dróg publicznych,
 - b) dojazdów na zasadzie służebności przejazdu,
 - c) parkingów, zwłaszcza w przypadku lokalizacji obiektów usługowych,
 - d) ścieżek rowerowych i ciągów pieszych.
 - 5) lokalizację na działkach zabudowy jednorodzinnej budynków garażowych wolnostojących i wbudowanych z zachowaniem przepisów określonych w § 5- § 10 oraz w § 11,
 - 6) na działkach zabudowy mieszkaniowej jednorodzinnej bliźniaczej lokalizację budynków mieszkaniowych, gospodarczych i garaży w granicy działki prostopadłej do elewacji frontowej oraz na działkach zabudowy mieszkaniowej jednorodzinnej wolnostojącej lokalizację budynków gospodarczych i garaży w granicy działki prostopadłej do elewacji frontowej z zastrzeżeniem zgodności z przepisami odrębnymi,
 - 7) lokalizację obiektów oraz urządzeń infrastruktury technicznej i komunalnej służących obsłudze wyznaczonych terenów zabudowy mieszkaniowej jednorodzinnej i usługowej.
3. W granicach terenów wyznaczonych wg ust. 1, w zakresie przeznaczenia oraz sposobów zagospodarowania i warunków zabudowy tych terenów, obowiązują przepisy ogólne określone w § 5 - § 10, a ponadto ustala się:
- 1) Nakazy:
 - a) utrzymania jednakowego kierunku kalenic budynków zlokalizowanych w jednej linii zabudowy,
 - b) rewitalizacji istniejących budynków o wartościowych cechach budownictwa tradycyjnego wraz z ich otoczeniem, zaznaczonych na rysunku planu w jego treści informacyjnej,
 - c) dostosowania sposobu podziału terenu przy wyznaczaniu nowych działek do przebiegu granic działek istniejących w przypadku uzupełniania istniejących ciągów zabudowy wzdłuż ulic,
 - d) w terenach, na których nie wyznaczono na rysunku planu nieprzekraczalnych linii zabudowy utrzymania linii zabudowy, zgodnie z istniejącą zabudową sąsiednią,
 - e) ustawienia elewacji frontowej budynku lokalizowanego jako uzupełnienie istniejących ciągów zabudowy w dostosowaniu do układu budynków istniejących w sąsiedztwie,
 - f) utrzymania gabarytów budynków w skali dostosowanej do istniejącej zabudowy i o długości elewacji frontowej nie większej niż 20,0 m, oraz zgodnie z przepisami określonymi pod. lit. j,
 - g) utrzymania łącznej długości szeregu budynków zabudowy szeregowej nie większej niż 45,0 m,
 - h) stosowania dachów płaskich oraz dachów dwu- lub wielospadowych, z kalenicą na osi budynku i symetrycznych spadkach połaci dachowych o jednolitym kącie nachylenia wynoszącym 40° z tolerancją do 10° o ceramicznych w kolorze czerwonym z dopuszczeniem tarasów na części budynków,
 - i) przy wyznaczaniu nowych działek dla zabudowy mieszkaniowej i usługowej oraz przy lokalizowaniu nowej zabudowy na działkach istniejących zapewnienia dojazdu do każdej działki z powiązaniem z drogami publicznymi,
 - j) utrzymania wysokości lokalizowanych budynków mieszkaniowych w nawiązaniu do wysokości istniejącej zabudowy w terenach sąsiednich i nie większej niż 13,0 m dla budynków z dachami dwu- lub wielospadowymi z kalenicą na osi budynku i spadkach połaci dachowych o kącie nachylenia wynoszącym 40° z tolerancją do 10° oraz utrzymania wysokości nie większej niż 10 m dla budynków z dachami płaskimi mierzonej zgodnie z przepisami prawa budowlanego,
 - k) utrzymania wysokości lokalizowanych budynków usługowych lub gospodarczych z dachami płaskimi nie większej niż 5,0 m oraz utrzymanie wysokości budynków usługowych z dachami dwu- lub wielospadowymi z kalenicą na osi budynku i spadkach połaci dachowych o kącie nachylenia 40° z tolerancją do 10° nie większej niż 7,0 m, mierzonej zgodnie z przepisami prawa budowlanego,
 - l) zachowania w sposobie zagospodarowania działki budowlanej wskaźnika powierzchni biologicznie czynnej w rozumieniu §3, ust.1 pkt 12, o wielkości nie mniejszej niż 30%, natomiast w terenach 1 MN, 2 MN, 3 MN, 11 MN, 12 MN o wielkości nie mniejszej niż 70 %,
 - m) zapewnienia na działce, na której przewiduje się lokalizację budynku usługowego lub lokalu usługowego, niezbędnych miejsc parkingowych w ilości przyjętej w oparciu o wskaźniki określone w § 36 z wykluczeniem przeznaczenia na ten cel pasa drogowego wyznaczonego liniami rozgraniczającymi,
 - n) lokalizacji nowej zabudowy mieszkaniowej, usługowej i gospodarczej zgodnie z wyznaczoną na rysunku planu nieprzekraczalną linią zabudowy.

- 2) Zakazy:
- d) w terenach 1 MN do 3 MN, 9 MN do 21 MN wydziałania działek budowlanych przy dokonywaniu nowych podziałów geodezyjnych o wielkości mniejszej niż:
 - 600 m² w zabudowie jednorodzinnej wolnostojącej,
 - 400 m² w zabudowie jednorodzinnej bliźniaczej,
 - 350 m² w zabudowie jednorodzinnej szeregowej,
 - e) lokalizacji zabudowy na działkach nowo-wyznaczonych mniejszych niż:
 - 600 m² w zabudowie jednorodzinnej wolnostojącej,
 - 400 m² w zabudowie jednorodzinnej bliźniaczej,
 - 350 m² w zabudowie jednorodzinnej szeregowej,
 - c) wydziałania działek budowlanych przy dokonywaniu nowych podziałów o szerokości frontu tzn. boku przyległego do drogi, mniejszej niż:
 - 20,0 m dla zabudowy mieszkaniowej jednorodzinnej wolnostojącej,
 - 15,0 m dla zabudowy mieszkaniowej jednorodzinnej bliźniaczej,
 - 9,0 m dla zabudowy mieszkaniowej jednorodzinnej szeregowej,
 - d) zabudowy działki budowlanej w stopniu przekraczającym wartość wskaźnika powierzchni zabudowy, w rozumieniu § 3 ust. 1, pkt 11, ustaloną na poziomie 0,3 dla nowej zabudowy mieszkaniowej oraz dla zabudowy mieszkaniowej z wydzielonym obiektem usługowym lub usługowo – produkcyjnym oraz w przypadku rozbudowy budynków istniejących,
 - e) stosowania w budynkach mieszkalnych równocześnie dachów płaskich i połaciowych za wyjątkiem stosowania tarasu na części budynku.
4. Utrzymuje się istniejącą zabudowę usługową na działkach zabudowy mieszkaniowej oraz na działkach wydzielonych z możliwością rozbudowy pod warunkiem zachowania przepisów określonych w §5 - §10 oraz w §11
5. Wyklucza się lokalizację obiektów usługowych czy usługowo-produkcyjnych, których oddziaływanie na środowisko, przekraczające poziom dopuszczalny mogłoby sięgać poza teren przeznaczony pod zabudowę usług lub mogłoby spowodować niedopuszczalne obniżenie standardów środowiskowych na terenach sąsiednich przeznaczonych dla innej zabudowy niż usługi.
6. Wymaga się przy rozbudowie i remontach budynków mieszkaniowych i usługowych spełnienia przepisów określonych w §5 do §10 oraz w §11.

Dla terenu 12KD(D) – (rozdział 2, § 32 uchwały):

1. Wyznacza się na rysunku planu tereny oznaczone symbolami 1 KD(D), 2 KD(D), 4KD(D) do 15 KD(D) ustalając podstawowe przeznaczenie na tereny tras dróg publicznych – dróg dojazdowych.
2. Szerokość wyznaczonych dróg w liniach rozgraniczających według rysunku planu i nie mniej niż 8,0 m na odcinkach tras ze względu na istniejącą zabudowę, szerokość jezdni 5,0 m.
3. W granicach terenów 1 KD(D), 2 KD(D), 4 KD(D) do 15 KD(D) dopuszcza się możliwość wykorzystania części terenów pod ścieżki rowerowe, ciągi pieszkie, zieleni i infrastrukturę techniczną.

Zaznacza się, że tereny od strony południowej obszaru projektu planu (z wyłączeniem terenu kolejowego) również posiadają regulacje planistyczne. Obowiązuje tu miejscowy plan zagospodarowania przestrzennego obszaru „**Linia tramwajowa od pętli Krowodrza Górka do Górki Narodowej - Zachód**” w Krakowie (uchwała CVIII/1458/10 RMK z dnia 8 września 2010 r.). W świetle obowiązującej uchwały tereny te zostały przeznaczone pod zabudowę usługową z możliwością zabudowy do wysokości maks. 25m (20U).

2.5.3. Ustalenia wynikające z przepisów odrębnych dotyczących terenów i obiektów chronionych

W granicach obszaru projektu planu nie występują obszarowe formy ochrony w rozumieniu ustawy o ochronie przyrody. Odnośnie ochrony gatunkowej obserwowano tu występowanie jedynie kilku pospolitych gatunków ptaków oraz ślimaka winniczka.

3. Ustalenia projektu miejscowego planu zagospodarowania przestrzennego

3.1. Podstawowe zasady zagospodarowania obszaru

Zasady ochrony i kształtowania ładu przestrzennego oraz wymagania wynikające z potrzeby kształtowania przestrzeni publicznych.

- *zakaz lokalizacji wielkogabarytowych i innych wolnostojących urządzeń reklamowych trwale związanych z gruntem; w pozostałych urządzeniach reklamowych, takich jak: szyldy i tablice informacyjne, obowiązuje zakaz stosowania elementów emitujących fosforyzujące lub pulsujące światło;*
- *zakaz lokalizacji tymczasowych obiektów budowlanych,*
- *w przypadku lokalizacji inwestycji celu publicznego z zakresu łączności publicznej – infrastruktury telekomunikacji (w tym telefonii komórkowej), obowiązuje zasada: stacje bazowe nie mogą pełnić roli dominant na budynkach,*
- *na całym obszarze planu obowiązują następujące zasady kształtowania ogrodzeń:*
 - *zakaz stosowania ogrodzeń pełnych oraz ogrodzeń z prefabrykowanych elementów betonowych,*
 - *w przypadku realizacji ogrodzeń, ich wysokość nie może przekraczać 2,20 m od poziomu terenu,*
 - *nakaz zapewnienia prześwitów o wysokości min. 12 cm od poziomu terenu do dolnej krawędzi elementów ogrodzenia, co najmniej na 50% jego długości, umożliwiających prawidłową migrację zwierząt;*

Zasady ochrony środowiska, przyrody i krajobrazu kulturowego.

- *zakaz lokalizacji przedsięwzięć mogących znacząco oddziaływać na środowisko, za wyjątkiem: dróg oraz infrastruktury technicznej,*
- *dopuszcza się usuwanie drzew i krzewów w oparciu o przepisy odrębne;*
- *gospodarkę odpadami należy prowadzić zgodnie z systemem obowiązującym na obszarze miasta i zgodnie z przepisami odrębnymi;*
- *ze względu na ochronę powietrza atmosferycznego, pokrycie potrzeb cieplnych obiektów należy zapewnić w oparciu o miejską sieć ciepłowniczą, energię elektryczną lub lokalne źródła na paliwa ekologiczne (gaz ziemny, lekki olej opałowy) lub alternatywne źródła energii (energia słoneczna, geotermalna); wyklucza się stosowanie w nowych obiektach paliw stałych jako podstawowego źródła ciepła,*
- *w zakresie dopuszczalnego poziomu hałasu w środowisku przyporządkowuje się wyznaczony w planie teren MN.1 wg rodzajów terenów określonych w przepisach odrębnych jako przeznaczony na cele zabudowy mieszkaniowej*
- *zakaz organizacji imprez masowych na terenie całego planu;*
- *w zakresie umożliwienia migracji zwierząt ogrodzenia należy kształtować ze szczególnym uwzględnieniem zasad dotyczących kształtowania ogrodzeń*

*Cały obszar planu znajduje się w orientacyjnym zasięgu nieudokumentowanego zbiornika wód podziemnych **GZWP nr 450 – Dolina Wisły**, określonym w Studium uwarunkowań i kierunków zagospodarowania przestrzennego Miasta Krakowa, którego ochronę uwzględnia się poprzez przeznaczenie terenu oraz regulacje szczegółowe w zakresie infrastruktury technicznej.*

Zasady ochrony dziedzictwa kulturowego i zabytków oraz dóbr kultury współczesnej.

- W celu ochrony zabytków archeologicznych określa się strefę nadzoru archeologicznego na całym obszarze planu.
- W zakresie strefy podczas prowadzenia prac ziemnych związanych z robotami budowlanymi obowiązuje postępowanie zgodnie z przepisami odrębnymi.

Zasady kształtowania zabudowy oraz wskaźniki zagospodarowania terenu.

- realizacja budynków zgodnie z określonymi na Rysunku planu nieprzekraczalnymi liniami zabudowy;
- na działkach zabudowy mieszkaniowej jednorodzinnej dopuszcza się lokalizację w granicach działki: budynków mieszkalnych, gospodarczych i garaży w zabudowie bliźniaczej i szeregowej oraz gospodarczych i garaży w zabudowie wolnostojącej.
- wysokość zabudowy nie może przekraczać 15 m,
- długość ciągu budynków mieszkalnych jednorodzinnych w zabudowie szeregowej nie może być większa niż 45 m,
- długość elewacji frontowej budynku nie może być większa niż 20 m,
- dachy budynków mieszkalnych należy kształtować jako dachy płaskie lub dachy dwuspadowe lub dachy wielospadowego,
- (...)
- w przypadku realizacji obiektów nakrytych dachem płaskim dopuszcza się kształtowanie dachów płaskich w formie tarasów i stropodachów urządzonych jako stałe trawniki lub kwietniki.

Ustalenia w zakresie podziału nieruchomości

- minimalne wielkości nowowydzielanych działek budowlanych:
 - 600 m² dla zabudowy mieszkaniowej jednorodzinnej wolnostojącej
 - 400 m² dla zabudowy mieszkaniowej jednorodzinnej bliźniaczej,
 - 350 m² dla zabudowy mieszkaniowej jednorodzinnej szeregowej,

3.2. Przeznaczenie terenów i zasady ich zagospodarowania

Tab. 1. Przeznaczenie terenów i dopuszczone w nich zagospodarowanie.

teren	przeznaczenie	dopuszczone zagospodarowanie
MN.1 teren zabudowy mieszkaniowej jednorodzinnej	– zabudowa mieszkaniowa jednorodzinna	<ul style="list-style-type: none"> – urządzenia sportu i rekreacji – zieleń urządzona – komunikacja : <ul style="list-style-type: none"> - dojazdy niewyznaczone - miejsca do parkowania - ścieżki rowerowe i ciągi piesze – budynki garażowe wolnostojące i wbudowane – sieci, obiekty i urządzenia infrastruktury technicznej

Tab. 1. c.d.

teren	przeznaczenie	dopuszczone zagospodarowanie
KDD.1 teren komunikacji	<ul style="list-style-type: none"> – teren dróg publicznych – droga klasy dojazdowej, – budowle drogowe, wraz z przynależnymi odpowiednio - drogowymi obiektami inżynierskimi, urządzeniami i instalacjami, służącymi do prowadzenia i obsługi ruchu drogowego oraz dla potrzeb zarządzania drogą 	<ul style="list-style-type: none"> – sieci, obiekty i urządzenia infrastruktury technicznej, niezwiązanej funkcjonalnie z drogami; – zieleń towarzysząca.

Tab. 2. Bilans przeznaczenia terenów w projekcie m.p.z.p. obszaru „Siewna-Kuźnicy Kołtątajowskiej”

Przeznaczenie	Powierzchnia	
	ha	%
MN.1	1,50	89,29
KDD.1	0,18	10,71
Suma	1,68	100

Tab. 3. Bilans powierzchni terenów w odniesieniu do obowiązującego planu obszaru „Górka Narodowa Zachód”*

Przeznaczenie terenów	projekt planu „Siewna Kuźnicy Kołtątajowskiej”		Przeznaczenie terenów	plan obowiązujący „Górka Narodowa – Zachód”		różnica (ha)
	Powierzchnia			Powierzchnia		
	ha	%		ha	%	
MN.1	1,50	89,29	9 MN	1,59	94,64	- 0,09
KDD.1	0,18	10,71	12KD(D)	0,09	5,36	+0,09
suma	1,68	100	suma	1,68	100	

* analizie poddano teren o powierzchni objętej granicami obecnie sporządzanego projektu planu

4. Cele ochrony środowiska ustanowione na szczeblu międzynarodowym, wspólnotowym i krajowym, istotne z punktu widzenia projektowanego dokumentu

Zapisy miejscowego planu zagospodarowania przestrzennego zostały zanalizowane pod kątem celów ochrony środowiska ustanowionych w następujących dokumentach:

- Polityka ekologiczna Państwa w latach 2009-2012 z perspektywą do roku 2016, przyjęta przez Sejm Uchwałą z 22.05.2009 (M.P. z 2009 r. Nr 34, poz. 501),
- Program ochrony środowiska województwa małopolskiego na lata 2007-2014 przyjęty przez Sejmik Województwa Małopolskiego Uchwałą Nr XI/133/07 z dnia 24 września 2007 r.,
- Program ochrony środowiska i stanowiący jego element plan gospodarki odpadami dla miasta Krakowa na lata 2005 – 2007 przyjęty Uchwałą nr LXXV/737/05 Rady Miasta Krakowa z dnia 13 kwietnia 2005 r. oraz Plan gospodarki odpadami dla Miasta Krakowa, plan na lata 2008-2011 oraz perspektywa na lata 2012-2015 (Uchwała nr LXXVIII/999/09 Rady Miasta Krakowa z dnia 1 lipca 2009 r. w sprawie uchwalenia aktualizacji "Planu gospodarki odpadami dla Miasta Krakowa").

Poprzez te dokumenty ustalenia projektu planu odpowiadają pośrednio celom ochrony środowiska ustanowionym w umowach międzynarodowych i dokumentach wspólnotowych. Najistotniejsze z punktu widzenia projektu miejscowego planu zagospodarowania przestrzennego obszaru „Siewna - Kuźnicy Kołłątajowskiej” cele ochrony środowiska określone w wymienionych dokumentach zestawiono w poniższych tabelach. Pozostałe cele i problemy, zawarte w niniejszych dokumentach, nie dotyczą bezpośrednio obszaru opracowania lub ich problematyka nie jest regulowana zapisami miejscowych planów zagospodarowania przestrzennego.

Tab. 4. Wybrane cele i kierunki działania dokumentów dot. ochrony środowiska a ustalenia miejscowego planu zagospodarowania przestrzennego obszaru „Siewna-Kuźnicy Kołłątajowskiej”.

Wybrane cele i kierunki działania, istotne dla obszaru opracowania	Sposób uwzględnienia w projekcie planu
Polityka ekologiczna Państwa w latach 2009-2012 z perspektywą do roku 2016	
Ochrona powietrza przed zanieczyszczeniem (działania polegające głównie na eliminacji źródeł emisji niskich oraz zmniejszenia emisji pyłu ze środków transportu)	<i>w zakresie zaopatrzenia w ciepło ustala się:</i> <ul style="list-style-type: none"> – zaopatrzenia w ciepło obiektów w oparciu o miejską sieć ciepłowniczą, energię elektryczną, gaz ziemny, lekki olej opałowy, alternatywne źródła energii (energia słoneczna, geotermalna); – zakaz stosowania w nowych obiektach paliw stałych, jako podstawowego źródła ciepła.
Zmniejszenie narażania społeczeństwa na ponadnormatywny hałas	<i>w zakresie dopuszczalnego poziomu hałasu w środowisku przyporządkowuje się wyznaczony w planie teren MN.1 wg rodzajów terenów określonych w przepisach odrębnych jako przeznaczony na cele zabudowy mieszkaniowej</i>

Program ochrony środowiska województwa małopolskiego na lata 2007-2014	
Uwzględnienie zagadnień dotyczących ochrony środowiska w planach zagospodarowania przestrzennego	zawarcie ustaleń regulujących gospodarkę ściekami, wodami opadowymi oraz odpadami, określenie wymogów w zakresie zaopatrzenia w ciepło mających na celu ograniczenie emisji zanieczyszczeń
Tworzenie warunków dla rozwoju ruchu rowerowego	dopuszczenie organizacji ścieżek rowerowych
Eliminowanie węgla jako paliwa w kotłowniach lokalnych i gospodarstwach domowych	<i>zakaz stosowania w nowych obiektach paliw stałych, jako podstawowego źródła ciepła (w tym węgla).</i>
Program ochrony środowiska i stanowiący jego element plan gospodarki odpadami dla miasta Krakowa na lata 2005 – 2007 oraz Plan gospodarki odpadami dla Miasta Krakowa, plan na lata 2008-2011 oraz perspektywa na lata 2012-2015	
Wprowadzanie do miejscowych planów zagospodarowania przestrzennego zapisów poświęconych ochronie przed hałasem	<i>w zakresie dopuszczalnego poziomu hałasu w środowisku przyporządkowuje się wyznaczony w planie teren MN.1 wg rodzajów terenów określonych w przepisach odrębnych jako przeznaczony na cele zabudowy mieszkaniowej</i>
Ograniczanie uciążliwości emisji niskiej i komunikacyjnej	zapisy dotyczące zaopatrzenia obiektów w ciepło

5. Analiza ustaleń planu

5.1. Skutki dla środowiska wynikające z projektowanego przeznaczenia terenów

5.1.1. Wprowadzanie gazów lub pyłów do powietrza

Emisja gazów lub pyłów do powietrza w obszarze będzie wiązała się ogrzewaniem budynków oraz komunikacją samochodową.

W zakresie zaopatrzenia w ciepło w projekcie planu ustala się: *pokrycie potrzeb cieplnych obiektów należy zapewnić w oparciu o miejską sieć ciepłowniczą, energię elektryczną lub lokalne źródła na paliwa ekologiczne (gaz ziemny, lekki olej opałowy) lub alternatywne źródła energii (energia słoneczna, geotermalna); wyklucza się stosowanie w nowych obiektach paliw stałych jako podstawowego źródła ciepła*, z uwagi na przytoczone ustalenie, nie przewiduje się istotnego wzrostu ilości zanieczyszczeń ze źródeł punktowych.

Podniesienie poziomu zanieczyszczeń w obrębie granic obszaru spowoduje ruch samochodowy związany z dojazdami do posesji. W przypadku powstania zabudowy jednorodzinnej w układzie wolnostojącym ilość samochodów będzie mniejsza niż w sytuacji zainwestowania obszaru zabudowa w szeregową, nie mniej jednak w obu przypadkach nie powinny to być oddziaływania znaczące. W Prognozie oddziaływania na środowisko dla obszaru „Górka Narodowa Zachód” [6] z wykonanych analiz wynika, że istnieje możliwość wystąpienia ponadnormatywnych oddziaływań stężeń tlenków azotu w odległości do 25m od krawędzi ulic, ale tylko w przypadku drogi głównej (Al. 29 listopada) – co nie dotyczy bezpośrednio analizowanego obszaru.

W odniesieniu do dróg zbiorczych i lokalnych prognozy nie wykonano, aczkolwiek z uwagi na możliwe natężenie ruchu na tych ulicach, charakter ruchu (dwa szczyty natężenia związane z wyjazdami i powrotami z pracy) oceniono, że oddziaływania komunikacyjne praktycznie nie wykrócą poza linie rozgraniczające ulic.

Jakość powietrza w pobliżu ciągów komunikacyjnych uzależniona jest również od rodzaju nawierzchni drogi. W przypadku dróg gruntowych, żwirowych, kamienistych znacznie bardziej zaznacza się zapylenie. Organizacja drogi o nawierzchni utwardzonej – bitumicznej lub z kostki betonowej, a następnie utrzymywanie jej w czystości znacząco może zniwelować uciążliwość tego typu.

Należy zaznaczyć, że na jakość powietrza obszaru największy wpływ, będzie miało zanieczyszczenie powietrza występujące w skali ogólnomiejskiej oraz rozwój zabudowy w otoczeniu obszaru. Skutki realizacji ustaleń planu nie będą w tym aspekcie jedną ze składowych w ogólnym bilansie wzrostu oddziaływań na stan jakości powietrza w rejonie.

5.1.2. Wytwarzanie odpadów

W systemie gospodarki odpadami ustalenia projektu planu nie wniosą znaczących zmian. Nastąpi przyrost ilości odpadów proporcjonalny do wzrostu liczby mieszkańców obszaru. Realizacja planu nie będzie miała natomiast wpływu na zmiany wskaźnika nagromadzenia (ilość odpadów powstających w określonym przedziale czasu na mieszkańca).

5.1.3. Wprowadzanie ścieków do wód lub do ziemi oraz zanieczyszczeń do gleb

W wyniku realizacji ustaleń projektu planu znacząco wzrośnie ilość ścieków opadowych - zagospodarowanie wód opadowych powinno odbywać się *poprzez retencję w miejscu lub odprowadzenie do kanalizacji z uwzględnieniem rozwiązań:*

- *ułatwiających przesiąkanie wody deszczowej do gruntu;*
- *spowalniających odpływ;*
- *zwiększających retencję.*

W zakresie odprowadzania ścieków w projekcie planu ustala się: *nakaz odprowadzania ścieków w oparciu o miejski system kanalizacji.* Dla zapewnienia prawidłowego funkcjonowania planowanego zagospodarowania konieczna będzie rozbudowa systemu kanalizacyjnego, wobec powyższego, nie prognozuje się możliwości zanieczyszczenia wód podziemnych ani gleb ściekami bytowymi, natomiast zanieczyszczenie może lokalnie nastąpić w związku z utrzymaniem zimowym drogi dojazdowej czy też w pobliżu ciągów komunikacyjnych w obrębie poszczególnych posesji.

5.1.4. Wykorzystywanie zasobów środowiska

Cały obszar w granicach projektu planu przeznaczony został pod zainwestowanie zabudową mieszkaniową oraz komunikację (drogi dojazdowe). W chwili obecnej duża część terenów (ok. połowy) jest niezainwestowana, porośnięta różnorodną roślinnością. Teoretycznie cała ta część ulegnie przekształceniom. W fazie budowy nowych obiektów zlikwidowana zostanie istniejąca roślinność, zachowane mogą zostać niektóre elementy zieleni wysokiej o ile nie będą kolidowały z planowaną zabudową. Wszystkie tereny niezagospodarowane obiektami kubaturowymi i nawierzchniami wykorzystane zostaną pod urządzenie ogrodów i zieleni ozdobnej towarzyszącej zabudowie.

W odniesieniu do obowiązującego mpzp obszaru „Górka Narodowa – Zachód” zmiana w wykorzystaniu zasobów środowiska będzie dotyczyła wyłącznie fragmentu na odcinku planowanej drogi dojazdowej. Teren ten zostanie całkowicie przekształcony wskutek budowy nawierzchni drogowych. W obowiązującym planie teren jest przeznaczony pod zabudowę, ale nie przesądza to o likwidacji zieleni w tym fragmencie.

Okazałe drzewo wyróżniające się w krajobrazie - topola chińska, zasięgiem korzeniowym wrasta w działki 748 i 749 i z tego względu zagospodarowanie działek może mieć wpływ na kondycję a nawet istnienie drzewa. Ze względu na „graniczne” położenie najprawdopodobniej nie będzie bezpośrednio kolidować z budową budynków, co pozwala sadzić, że zostanie zachowane, jednak w celu ochrony drzewa należałoby ograniczyć prace ziemne przynajmniej w obrębie rzutu korony.

Teoretycznie wszystkie istniejące drzewa w terenach przeznaczonych do zabudowy w świetle prawa mogą zostać usunięte (regulują to przepisy odrębne), ale te, które rosną przy granicach działek lub w na fragmentach pomiędzy linią rozgraniczającą a linią zabudowy mają największe szanse na zachowanie. Te egzemplarze stanowiąc będą elementy w nowych terenach zieleni urządzonej.

5.1.5. Emitowanie hałasu

Rejon analizowanego obszaru pozostaje pod oddziaływaniem hałasu komunikacyjnego – drogowego, kolejowego i lotniczego. Wg opracowania ekofizjograficznego dla obszaru „Górka Narodowa – Zachód”, w którym wykorzystano mapę akustyczną z roku 2002, naruszenia standardów klimatu akustycznego terenów zabudowy mieszkaniowej występują przy ulicach poza obszarem analizowanym w niniejszej prognozie (występuje głównie przy al. 29 Listopada oraz w mniejszym stopniu przy ważniejszych ulicach wewnętrznych, w tym ul. Kuźnicy Kołłątajowskiej). W rejonie nie występuje natomiast ponadnormatywny hałas kolejowy, ponieważ sąsiadująca od południa linia kolejowa Mydlniki – Batowice jest czasowo wyłączona z ruchu. Jest to jednak potencjalne źródło oddziaływania, także ze względu na warunki propagacji (linia na wysokim nasypie).

Brak ponadnormatywnych oddziaływań hałasem drogowym i kolejowym w obszarze „Siewna - Kuźnicy Kołłątajowskiej” potwierdza również analiza mapy akustycznej sporządzonej w 2007 roku [15].

Hałas lotniczy powstaje w wyniku przelotu samolotów w korytarzu podejścia do portu lotniczego Kraków – Balice, przebiegającym ponad obszarem Górki Narodowej. Ze względu na znaczną jeszcze wysokość przelotów ma niewielkie znaczenie dla klimatu akustycznego obszaru w godzinach dziennych, może natomiast, przy dynamicznie wzrastającym ruchu lotniczym powodować znaczące pogorszenie w godzinach nocnych [6].

Bezpośrednio w związku z realizacją ustaleń w obrębie obszaru planu, nie przewiduje się znaczącego wzrostu oddziaływań akustycznych ze źródeł komunikacyjnych. Nowy odcinek planowanej drogi dojazdowej obsługiwać będzie kilka działek, ilość samochodów będzie uzależniona od stopnia wypełnienia dopuszczonych wskaźników intensywności zabudowy oraz charakteru zabudowy. Większy ruch może powstać na drodze planowanej wzdłuż nasypu kolejowego, ale oddziaływanie hałasem nie będzie tu znaczące [6].

W kwestii klimatu akustycznego zagadnieniem istotnym jest możliwość przywrócenia ruchu kolejowego na linii Myślunki Katowice. Uruchomienie linii może spowodować przekroczenia norm hałasu w środowisku w terenach sąsiadujących z koleją.

Pod względem wymaganego przyporządkowania do określonych rodzajów terenów podlegających ochronie akustycznej, w projekcie planu przyporządkowano wyznaczony teren MN.1 „na cele zabudowy mieszkaniowej”.

5.1.6. Pola elektromagnetyczne

W analizowanym obszarze projektu planu źródłami promieniowania elektromagnetycznego mogą być: sieć elektroenergetyczna niskiego i średniego napięcia w tym stacje transformatorowe SN/nN oraz urządzenia i sieci telekomunikacyjne. Zarówno sieć elektroenergetyczna jak i telekomunikacyjna musi spełniać warunki środowiskowe zgodne z przepisami odrębnymi, w projekcie planu zapisano również, że „wzdłuż istniejących, budowanych, rozbudowywanych i przebudowywanych sieci i urządzeń infrastruktury technicznej obowiązują ograniczenia w zakresie zabudowy i zagospodarowania terenów bezpośrednio przyległych, wynikające z unormowań odrębnych”.

Zgodnie z zapisami planu w obszarze mogą pojawić się elementy infrastruktury telekomunikacyjnej związane z telefonią komórkową.

5.1.7. Ryzyko wystąpienia poważnych awarii

Nie identyfikuje się możliwości wystąpienia poważnych awarii w związku z realizacją ustaleń planu. Zagrożenie takie może wiązać się z ew. ruchem kolejowym, szczególnie towarowym, mogącym odbywać się w sąsiedztwie południowej granicy obszaru planu (obecnie po linii odbywają się jedynie sporadyczne przejazdy).

5.2. Skutki realizacji ustaleń planu na komponenty środowiska

W wyniku realizacji ustaleń planu w obszarze może powstać zabudowa jednorodzinna wraz z niezbędnym układem komunikacyjnym. Zarówno stare jak i nowe obiekty będą otoczone zielenią urządzoną w postaci ogrodów przydomowych oraz zieleni towarzyszącej komunikacji.

Tab.5. Przewidywane możliwe oddziaływania na komponenty środowiska wynikające ze skutków realizacji ustaleń planu

komponenty środowiska	możliwe zagospodarowanie oraz skutki realizacji na komponenty środowiska	
	zabudowa wraz układem komunikacyjnym ↓	ogrody i zielen towarzysząca zabudowie ↓
powietrze	zanieczyszczenie powietrza wskutek zwiększonego ruchu dojazdowego do obiektów – N, Pp, C, Zm*; zanieczyszczenie powietrza wskutek zwiększenia się ilości źródeł emisji punktowej (szczególnie w okresie zimowym) – N, Pp, Ś, Zm;	filtracja, absorpcja zanieczyszczeń, produkcja tlenu – P, Bp, S, Z;

Tab.5. c.d.

komponenty środowiska	możliwe zagospodarowanie oraz skutki realizacji na komponenty środowiska	
	zabudowa wraz układem komunikacyjnym ↓	ogrody i zieleń towarzysząca zabudowie ↓
mikroklimat	lokalne modyfikacje mikroklimatu związane z oddziaływaniem nawierzchni trwałych - N, Bp, C, Zm;	zachowanie pozytywnych cech mikroklimatu – P, Bp, S, Z;
wody	możliwość przenikania zanieczyszczeń w wyniku użytkowania obiektów i terenów – (wobec skanalizowania obszaru i przewidywanego pełnego podłączenia nowej zabudowy, skutki realizacji ustaleń planu na jakość wód podziemnych nie będą znaczące). ograniczenie infiltracji wód opadowych do gruntu, wynikającego z pokrycia części powierzchni terenu budynkami i nawierzchniami szczelnymi – N, Bp, S, Z.	retencja powierzchniowa wód opadowych, spowolnienie spływu powierzchniowego, filtrowanie zanieczyszczeń – P, Bp, S, Zm.
powierzchnia ziemi	możliwe nieznaczne niwelacje istniejącego ukształtowania terenu – Bp, S, Zm; <i>(charakter zmian trudny do określenia)</i>	możliwe nieznaczne niwelacje istniejącego ukształtowania terenu – Bp, S, Zm; <i>(charakter zmian trudny do określenia)</i>
gleby	likwidacja pokrywy glebowej na terenach przeznaczonych pod budowę – N, Bp, D, Z;	zachowanie obecnych cech, ochrona przed erozją - P, Bp, S, Zm; kultywacja gleb - P, Bp, D, Zm;
zwierzęta	uszczerplenie siedlisk zwierząt, zwłaszcza ptaków bytujących w spontanicznych zaroślach; – N, Pp, Ś, Z; zawężenie korytarza ekologicznego związanego z linią kolejową – N, Pp, S, Zm możliwa zmiana w zakresie występujących populacji zwierząt – wyparcie gatunków związanych z siedliskami półnaturalnymi - Pp, D, Zm;	zachowanie powierzchni zieleni mogących stanowić siedliska dla drobnych zwierząt zwłaszcza ptaków – P, Bp, D, Zm;
rośliny	przekształcenia naturalnej roślinności w kierunku zieleni urządzonej - Bp, D, Z; możliwa likwidacja istniejącej roślinności w celu realizacji obiektów, dojazdów, niezbędnych urządzeń – N, Bp, S, Z; redukcja powierzchni biologicznie czynnych - N, Pp, S, Zm	przekształcenia naturalnej roślinności w kierunku zieleni urządzonej - Bp, D, Z; możliwa likwidacja powierzchni biologicznie czynnych w celu realizacji obiektów architektury ogrodowej - N, Bp, S, Zm;

*** oznaczenie symboli literowych:**

Charakter oddziaływania : N – oddziaływania negatywne, P – oddziaływania pozytywne;

Sposób oddziaływania: Bp – bezpośrednie, Pp – pośrednie;

Czas oddziaływania: D – długoterminowe, Ś – średnioterminowe, S – stałe, C – chwilowe;

Skala oddziaływania: Z – znaczące, Zm – mało znaczące.

Wskutek realizacji ustaleń planu struktura przyrodnicza, przestrzenna i funkcjonalna w odniesieniu do stanu istniejącego ulegnie dużym zmianom, aczkolwiek w odniesieniu do planowanych w rejonie przekształceń, a także do zapisów obowiązującego planu zagospodarowania przestrzennego zmiany te nie będą znaczące. Różnica zaznaczy się wyłącznie na fragmencie, w którym zaplanowano drogę dojazdową (likwidacja roślinności, urządzenie nawierzchni nieprzepuszczalnych).

6. Ocena ustaleń projektu planu zagospodarowania przestrzennego

6.1. Zgodność z uwarunkowaniami ekofizjograficznymi

W ramach sporządzonego opracowania ekofizjograficznego [5] dokonano syntezy uwarunkowań, wynikiem, której było wydzielenie stref z określeniem wskazań do przyszłego zagospodarowania. W opracowaniu ekofizjograficznym obejmującym tereny w granicach projektu planu, analizowany teren został zaliczony do strefy **III Terenów bezpośredniego zielonego zaplecza zabudowy i dawnych zespołów osadniczych o niewielkiej, lokalnie istotnej wartości przyrodniczej (podstrefa IIIa)** – z określeniem wskazania **do zabudowy**. W związku z powyższym, ustalenia projektu planu ocenia się jako zgodne z uwarunkowaniami ekofizjograficznymi.

6.2. Zgodność z przepisami prawa

Prawo ochrony środowiska (Ustawa z dnia 27 kwietnia 2001 r., Dz. U. z 2008 r. Nr 25, poz. 150.)

- w związku z **art.71. POŚ** - w ochronie środowiska w zagospodarowaniu przestrzennym *zasady zrównoważonego rozwoju i ochrony środowiska stanowią podstawę do sporządzania miejscowych planów zagospodarowania przestrzennego.*

- w związku z **art.72. POŚ** - w planach zagospodarowania przestrzennego:

- o *zapewnia się warunki utrzymania równowagi przyrodniczej i racjonalną gospodarkę zasobami środowiska.*
- o *przy przeznaczaniu terenów na poszczególne cele oraz przy określaniu zadań związanych z ich zagospodarowaniem w strukturze wykorzystania terenu, ustala się proporcje pozwalające na zachowanie lub przywrócenie na nich równowagi przyrodniczej i prawidłowych warunków życia.*

Wymagania, o których mowa wyżej, określa się na podstawie **opracowania ekofizjograficznego** sporządzonego na potrzeby miejscowego planu zagospodarowania przestrzennego, charakteryzującego poszczególne elementy przyrodnicze na obszarze objętym planem i ich wzajemne powiązania. Takie opracowanie zostało sporządzone przed przystąpieniem do prac nad projektem planu w roku 2005 dla obszaru „Górka Narodowa – Zachód”. Obszar „Siewna – Kuźnicy Kołłątajowskiej” (w całości) stanowi niewielki wycinek terenu w granicach sporządzonego opracowania. Ze względu na niewielkie zmiany, jakie nastąpiły na przestrzeni ubiegłych lat wykonane opracowanie ekofizjograficzne wykorzystano na potrzeby niniejszego projektu planu.

Analiza zgodności projektu planu z uwarunkowaniami ekofizjograficznymi została przedstawiona w punkcie 6.1. Spełnienie wymagań sformułowanych w opracowaniu ekofizjograficznym jest warunkiem określającym zgodność z ww. zapisami *Prawa ochrony środowiska*.

- **w związku z art. 114. POŚ** - w zakresie dopuszczalnego poziomu hałasu w środowisku *przyporządkowuje* wyznaczony w planie teren MN.1 jako przeznaczony na cele zabudowy mieszkaniowej.

Ustawa o ochronie przyrody (Ustawa z dnia 16 kwietnia 2004 o ochronie przyrody, Dz. U. z 2009 r. Nr 151, poz.1220 z późn. zm.)

– **wg art. 3. ustawy** - cele ochrony przyrody są realizowane przez uwzględnianie wymagań ochrony przyrody w (min.) miejscowych planach zagospodarowania przestrzennego. W przypadku analizowanego planu najważniejszymi elementami przyrodniczymi są chronione gatunki zwierząt, które jednak występują tu nielicznie oraz należą do gatunków pospolitych. W wyniku realizacji ustaleń zmniejszy się powierzchnia terenów zieleni nieurządzonej oraz zawęży się korytarz ekologiczny funkcjonujący wzdłuż linii kolejowej. Straty powinny być częściowo zrekompensowane w postaci urządzonych terenów zieleni. Projekt planu zawiera również zapisy dotyczące ogrodzeń mające na celu zachowanie możliwości migracji zwierząt.

Ustawa o ochronie zabytków i opiece nad zabytkami (Ustawa z dnia 23 lipca 2003 r., Dz. U. z dnia 17 września 2003 r. nr 162 poz. 1568)

- **wg art. 4. ustawy** - ochrona zabytków polega, w szczególności, na podejmowaniu przez organy administracji publicznej działań mających na celu (min.) uwzględnianie zadań ochronnych w planowaniu i zagospodarowaniu przestrzennym oraz przy kształtowaniu środowiska

W analizowanym planie odnośnie potencjalnie mogących istnieć zabytków archeologicznych na całym obszarze określa się *strefę nadzoru archeologicznego*. W zakresie wyznaczonej strefy w projekcie planu nie określa się ograniczeń, zakazów i nakazów, wskazuje natomiast, że podczas prowadzenia prac ziemnych związanych z robotami budowlanymi obowiązuje postępowanie zgodnie z przepisami odrębnymi.

Prawo geologiczne i górnicze (Ustawa z dnia 9 czerwca 2011 r. Dz. U. z 2011 r. Nr 163, poz. 981)

W obszarze opracowania nie występują złoża kopalin oraz udokumentowane wody podziemne, które należałoby uwzględnić w miejscowym planie zagospodarowania przestrzennego. Zbiornik GZWP 450 na chwilę obecną pozostaje nieudokumentowany.

Prawo wodne (Ustawa z dnia 18 lipca 2001r., Dz. U. z 2005r. Nr 239, poz. 2019 z późn. zm.)

W obszarze opracowania nie występują wody płynące ani stojące. Obszar położony jest również poza zasięgiem zagrożenia powodziowego.

Ustawa o transporcie kolejowym (ustawa z dnia 28 marca 2003 r., Dz.U. z 2007r. Nr 16, poz. 94)

W artykule 53 ustawa określa usytuowanie budowli, budynków, drzew i krzewów oraz wykonywanie robót ziemnych w sąsiedztwie linii kolejowych, bocznic kolejowych i przejazdów kolejowych. Sytuowanie ich *może mieć miejsce w odległości niezakłócającej ich eksploatacji, działania urządzeń związanych z prowadzeniem*

ruchu kolejowego, a także niepowodującej zagrożenia bezpieczeństwa ruchu kolejowego. Budowle i budynki mogą być usytuowane w odległości nie mniejszej niż 10 m od granicy obszaru kolejowego, z tym, że odległość ta od osi skrajnego toru nie może być mniejsza niż 20 m (za wyjątkiem budynków i budowli przeznaczonych do prowadzenia ruchu kolejowego i utrzymania linii kolejowej oraz do obsługi przewozu osób i rzeczy). Odległości, dla budynków mieszkalnych, szpitali, domów opieki społecznej, obiektów rekreacyjno-sportowych, budynków związanych z wielogodzinnym pobytem dzieci i młodzieży powinny być zwiększone, w zależności od przeznaczenia budynku, w celu zachowania norm dopuszczalnego hałasu w środowisku, określonych w odrębnych przepisach.

W projekcie planu w bezpośrednim sąsiedztwie terenów kolejowych zaplanowana została droga dojazdowa a następnie wzdłuż niej zabudowa mieszkaniowa. Na rysunku planu w odległości 10 m od obszaru kolejowego oznaczona została linia pod nazwą *granica strefy ochronnej terenu zamkniętego* – jako element wynikający z przepisów odrębnych. Linie nieprzekraczalne zabudowy w terenie MN.1 odsunięte zostały od obszaru kolejowego ok. 12m, a od osi skrajnego toru ok. 30m. W chwili obecnej na terenach zaplanowywanych pod zabudowę mieszkaniową nie występują ponadnormatywne oddziaływania hałasem.

Rozporządzenie w sprawie wymagań w zakresie odległości i warunków dopuszczających usytuowanie drzew i krzewów, elementów ochrony akustycznej i wykonywania robót ziemnych w sąsiedztwie linii kolejowej, a także sposobu urządzania i utrzymywania zasłon odśnieżnych oraz pasów przeciwpożarowych (rozporządzenie MI z dnia 7 sierpnia 2008 r., Dz.U. z 2008r. Nr 153, poz. 955)

- **Wg artykułu 4 rozporządzenia** - *roboty ziemne mogą być wykonywane w odległości nie mniejszej niż 4 m od granicy obszaru kolejowego (przepisu nie stosuje się do robót ziemnych związanych z budową, utrzymaniem, remontem i modernizacją linii kolejowej), a wykonywanie robót ziemnych w odległości od 4 do 20 m od granicy obszaru kolejowego powinno być każdorazowo uzgadniane z zarządcą infrastruktury. W świetle tego zapisu wątpliwości budzi wyznaczenie drogi dojazdowej w bezpośrednim sąsiedztwie obszaru kolejowego wchodzącego w strefę do 4m, gdzie w przypadku budowy drogi niezbędne będzie wykonanie robót ziemnych.*

Zaznacza się, że droga dojazdowa w przebiegu wzdłuż linii kolejowej wyznaczona została w obowiązującym obecnie mpzp obszaru „Górka Narodowa - Zachód” (oznaczenie 12 KD(D)), w aktualnie sporządzanym planie, na tym odcinku, została nie zmieniona, jest fragmentem drogi planowanej od al. 29 Listopada do ul. Siewnej, (obecnie częściowo funkcjonującej).

6.3. Skuteczność ochrony różnorodności biologicznej

Bioróżnorodność obszaru w chwili obecnej nie jest wysoka. W wyniku zagospodarowania terenów zarówno w granicach projektu planu jak i sąsiedztwa zapewne ulegnie zmianie i prawdopodobnie, oprócz zmiany ilościowej będzie to zmiana jakościowa, polegająca na wymianie populacji, zmianie składu gatunkowego roślinności. Zapisem sprzyjającym migracji drobnych zwierząt są ustalenia dotyczące ogrodzeń.

6.4. Ocena zagrożeń dla środowiska

Ustalenia planu dotyczące zabezpieczeń przed negatywnym oddziaływaniem na środowisko, w zasadzie eliminują możliwość powstania poważniejszych zagrożeń związanych z zabudową obszaru. Źródłem zagrożeń może być zaniechanie lub niepełna realizacja ustaleń planu w dziedzinie pełnego lub fragmentarycznego uzbrojenia terenu.

Zagrożenie hałasem

W chwili obecnej zagrożenie hałasem nie występuje, nie prognozuje się również aby powstało w wyniku realizacji ustaleń planu. Nie mniej, takie zagrożenie może wystąpić po przywróceniu ruchu kolejowego. W przypadku uruchomienia linii, na ponadnormatywny hałas kolejowy może być narażona zabudowa w najbliższym sąsiedztwie. Skala oddziaływań będzie uzależniona od natężenia ruchu, jakości taboru a także zastosowania urządzeń ochrony przed oddziaływaniami komunikacyjnymi.

Zagrożenia naturalne

W obszarze projektu planu nie występuje zagrożenie powodziowe jak również zagrożenie wystąpieniem ruchów masowych.

6.5. Ocena skutków wpływu ustaleń projektu MPZP na istniejące formy ochrony przyrody

W granicach projektu planu nie występują obszarowe formy ochrony przyrody. Odnośnie ochrony gatunkowej, wprowadzenie zabudowy w miejsce spontanicznych zarośli ograniczy możliwość bytowania chronionych gatunków ptaków. Skala adaptacji występujących populacji do zmienionych warunków uzależniona będzie od tempa zmian oraz zamierzeń inwestycyjnych. Zabudowa jednorodzinna wolnostojąca w otoczeniu dużych ogrodów sprzyjać będzie ochronie gatunkowej, natomiast maksymalna intensyfikacja zainwestowania (do poziomu określonego ustalonymi wskaźnikami) może spowodować wyparcie gatunków najbardziej wrażliwych.

6.6. Ocena zmian w krajobrazie

Krajobraz obszaru jest mało zróżnicowany, zdominowany przez zabudowę występującą w otoczeniu. Jakakolwiek zmiana w stosunku do stanu istniejącego spowoduje znaczące przekształcenie krajobrazu w ujęciu lokalnym, nie będzie to jednak bardziej odczuwalne w kontekście zmian, jakie mogą zachodzić w otoczeniu.

W odniesieniu do przekształceń, jakie mogłyby być spowodowane w wyniku realizacji MPZP dla obszaru „Górka Narodowa Zachód” istotna różnica może być zauważalna jedynie w sposobie realizacji drogi dojazdowej. W przypadku budowy drogi publicznej powinna mieć ona bardziej uporządkowany, podkreślający miejski charakter obszaru.

Zapisami, które mogą sprzyjać harmonijnemu kształtowaniu krajobrazu są ustalenia zakazujące *lokalizacji wielkogabarytowych i innych wolnostojących urządzeń reklamowych trwale związanych z gruntem; w pozostałych urządzeniach reklamowych, takich jak: szyldy i tablice informacyjne, obowiązuje zakaz stosowania elementów emitujących fosforyzujące lub pulsujące światło oraz lokalizacji tymczasowych obiektów budowlanych.*

6.7. Ocena oddziaływania na ludzi

W chwili obecnej w granicach analizowanego projektu planu zamieszkane są trzy budynki, zabudowa mieszkaniowa jednorodzinna występuje również w otoczeniu. W wyniku doinwestowania obszaru oraz skomunikowania droga publiczną wraz z zabudową terenów sąsiednich, rejon pomiędzy linia kolejową a ul. Kuźnicy Kołłątajowskiej zmieni charakter na typowo miejski, znacząco może poprawić się dostępność komunikacyjna (uzależnione jednakże od realizacji planowanej drogi dojazdowej wzdłuż linii kolejowej). Dla obecnych użytkowników terenu – mieszkańców istniejących domów, realizacja ustaleń planu może spowodować powstanie nowych oddziaływań w związku z powstaniem nowej zabudowy oraz ruchu dojazdowego do niej – głównie w zakresie hałasu i zanieczyszczeń, nie będą to jednak oddziaływania znaczące. To, w jaki sposób odebrane będzie nowe sąsiedztwo powstałe w miejscu obecnie spontanicznie rozwijającej się zieleni, uzależnione będzie od osobistych preferencji mieszkańców. Wyznaczenie drogi dojazdowej publicznej, a tym bardziej urządzenie jej i utrzymanie może zapobiec konfliktom na poziomie międzysąsiedzkim.

6.8. Oddziaływanie na zabytki i dobra materialne

Poza potencjalnie mogącymi istnieć zabytkami archeologicznymi w granicach obszaru nie występują inne zabytki. W projekcie określa się *strefę archeologiczną ochrony konserwatorskiej* (na całym obszarze). Dla strefy nie zapisuje się konkretnych ustaleń (zakazów, nakazów, ograniczeń) odnosząc tą kwestię do przepisów odrębnych.

Odnosnie istniejących obiektów budowlanych i terenów mogą być utrzymane i wykorzystywane w sposób dotychczasowy, zabudowa może być przebudowywana i rozbudowywana przy zachowaniu określonych w projekcie planu parametrów.

Dobrem materialnym, które może zostać naruszone wskutek realizacji ustaleń planu może być część istniejącego ogrodzenia działki nr 740. W razie budowy drogi dojazdowej może zająć konieczność przebudowy tegoż ogrodzenia (likwidacji).

7. Możliwości rozwiązań eliminujących lub ograniczających negatywne oddziaływania na środowisko

Analiza ustaleń projektu planu w zakresie znaczących negatywnych oddziaływań na środowisko wskazała, że wiążą się one głównie z likwidacją istniejącej roślinności wskutek zabudowy obszaru. Spowoduje to ograniczenie infiltracji wód opadowych, likwidację znaczącej części pokrywy glebowej, uszczuplenie siedlisk zwierząt. W kontekście rozwoju miasta jak i mając na uwadze ustalenia planu obszaru „Górka Narodowa Zachód” eliminacja negatywnych oddziaływań nie jest możliwa.

Ograniczeniu oraz w pewnym stopniu kompensacji sprzyjać będzie realizacja zieleni urządzonej, wokół nowej zabudowy i wzdłuż ciągów komunikacyjnych, z wykorzystaniem istniejących drzew.

Problematycznym zagadnieniem pozostaje kwestia hałasu, który potencjalnie może wzrosnąć w przypadku uruchomienia linii kolejowej. W tym zakresie wskazane byłoby zawrzeć w projekcie planu ustalenia dopuszczające możliwość lokalizacji urządzeń ochrony akustycznej.

Wskazuje się również, dla zabezpieczenia przed polami elektromagnetycznymi, wprowadzenie do projektu planu zapisu dopuszczającego w terenie mieszkaniowym infrastrukturę telekomunikacyjną wyłącznie o nieznacznym oddziaływaniu, zgodnie z przepisami odrębnymi.

8. Propozycje dotyczące przewidywanych metod analizy skutków realizacji postanowień projektowanego dokumentu

Biorąc pod uwagę podstawowe cele sporządzanego planu, specyfikę, odporność i stan środowiska przyrodniczego obszaru opracowania oraz możliwy wpływ ustaleń planu na komponenty środowiska, proponuje się objąć analizą skutków realizacji postanowień planu, a – później monitoringiem, **powierzchnie terenów biologicznie czynnych**. W analizie proponuje się zastosowanie metody klasyfikacji obiektowej w oparciu źródła informacji na podstawie zdjęć lotniczych, ewidencji oraz danych z MSIP.

W zaproponowanej metodzie występuje monitoring implementacyjny (kontrola realizacji inwestycji i porównanie prac konstrukcyjnych z ustaleniami zawartymi w wydanych pozwoleniach i zatwierdzonej dokumentacji projektowej).

Przedstawiona propozycja monitoringu, może zostać wykonywana indywidualnie dla opracowywanego dokumentu lub korzystać z istniejących systemów monitoringu w celu uniknięcia powielania monitoringu, zgodnie z art. 10 Dyrektywy 2001/42/WE z dnia 27 czerwca 2001 r.

Proponowanych metod analizy skutków realizacji postanowień planu miejscowego, a w następstwie możliwego monitoringu, nie należy utożsamiać z monitoringiem bezpieczeństwa lub porządku i czystości w miejscach publicznych.

9. Informacja o możliwym transgranicznym oddziaływaniu na środowisko oraz oddziaływania na obszary Natura 2000

Nie identyfikuje się możliwości występowania oddziaływań transgranicznych, jak również nie prognozuje się możliwości oddziaływania planowanego zagospodarowania na obszary Natura 2000.

10. **Wnioski**

1. Obszar objęty jest ustaleniami aktualnie obowiązującego miejscowego planu zagospodarowania przestrzennego obszaru "Górka Narodowa Zachód" uchwalonego Uchwałą Nr CXIX/1283/06 Rady Miasta Krakowa z dnia 25 października 2006 r. Zmiany, które zostały wprowadzone do rysunku planu na końcowym etapie jego uchwalania, spowodowały wykreślenie z projektu planu drogi dojazdowej do posesji położonych na przedmiotowym obszarze. Potrzeba sporządzenia planu miejscowego obszaru wynika z konieczności uzupełnienia układu drogowego.
2. Zmiana w odniesieniu do obowiązującego planu zagospodarowania polega na wyznaczeniu dodatkowego fragmentu drogi dojazdowej, sięgającego w głąb obszaru. Droga zaplanowana została na linii przebiegu działek drogowych, w połączeniu z drogą dojazdową wzdłuż linii kolejowej.
3. W wyniku realizacji ustaleń planu obszar ulegnie znaczącym przekształceniom, jednakże możliwości zagospodarowania (poza wprowadzoną drogą dojazdową) nie różnią się zasadniczo od ustalonych w obowiązującym planie Górka Narodowa – Zachód.
4. Poza konsekwencjami wynikającymi z likwidacji istniejącej szaty roślinnej (nieuniknionej w kontekście rozwoju tego rejonu miasta) nie prognozuje się możliwości wystąpienia znaczących niekorzystnych skutków realizacji ustaleń planu.
5. Możliwe niekorzystne oddziaływania mogą pojawić się w przypadku uruchomienia istniejącej linii kolejowej w sąsiedztwie granic obszaru.

11. **Streszczenie w języku niespecjalistycznym**

Prognoza oddziaływania miejscowego planu zagospodarowania przestrzennego obszaru „Siewna-Kuźnicy kołłątajowskiej” na środowisko ma na celu zobaczenie i przedstawienie możliwych zmian w przestrzeni i środowisku obszaru, jakie mogą nastąpić na skutek realizacji ustaleń planu. W prognozie wskazuje się negatywne i pozytywne dla środowiska skutki wprowadzenia w życie ustaleń planu oraz ewentualne zagrożenia i konflikty mogące wystąpić w przyszłości. To, co powinno zostać przedstawione w dokumencie prognozy określa ustawa *O udostępnianiu informacji o środowisku i jego ochronie, udziale społeczeństwa w ochronie środowiska oraz o ocenach oddziaływania na środowisko* (Dz. U. Nr 199, poz. 1227) (art. 51 ust. 2). Zakres niniejszej prognozy oraz stopień szczegółowości informacji został, zgodnie z wymogami wymienionej ustawy, uzgodniony również z właściwymi organami: Państwowym Powiatowym Inspektorem Sanitarnym oraz Regionalnym Dyrektorem Ochrony Środowiska. W dokumencie prognozy zawarto kolejno: określenie aktualnego stanu środowiska oraz jego zasobów i wartości, przedstawienie zapisów projektu planu, a także ich powiązanie z dokumentami zawierającymi cele ochrony środowiska, analizę ustaleń projektu planu, identyfikację, charakterystykę i ocenę oddziaływań i zmian w środowisku, jakie mogą wystąpić na skutek realizacji ustaleń planu.

Miejscowy plan zagospodarowania przestrzennego dla obszaru „Siewna-Kuźnicy Kołłątajowskiej” obejmuje tereny o powierzchni 1,68 ha położone pomiędzy ulicami Kuźnicy Kołłątajowskiej a linią kolejową Mydlniki - Batowice – dla terenów tych obowiązuje obecnie miejscowy plan zagospodarowania przestrzennego obszaru „Górka – Narodowa Zachód”. W obowiązującym planie tereny przeznaczone są pod zabudowę mieszkaniową jednorodzinną oraz w części południowej pod drogę dojazdową. W najbliższym otoczeniu granic projektu planu również wyznaczono podobne funkcje.

Celem planu analizowanego w niniejszej prognozie jest *uporządkowanie sytuacji planistycznej w tym rejonie, poprzez wyznaczenie w planie dodatkowych terenów drogowych i poprawę układu komunikacyjnego.*

Projekt planu został sporządzony zgodnie z ustawą Ustawa z dnia 27 marca 2003 r. o planowaniu i zagospodarowaniu przestrzennym (Dz.U. nr 80, poz.717 z późn. zm.), z uwzględnieniem przepisów odrębnych. Zawiera kolejno: przepisy ogólne, ustalenia obowiązujące na całym obszarze planu (w tym zasady ochrony i kształtowania ładu przestrzennego, ochrony środowiska, przyrody i krajobrazu kulturowego, ochrony dziedzictwa kulturowego i zabytków oraz dóbr kultury współczesnej, ustalenia dotyczące infrastruktury i komunikacji) oraz ustalenia szczegółowe dotyczące przeznaczenia poszczególnych terenów i zasad ich zagospodarowania.

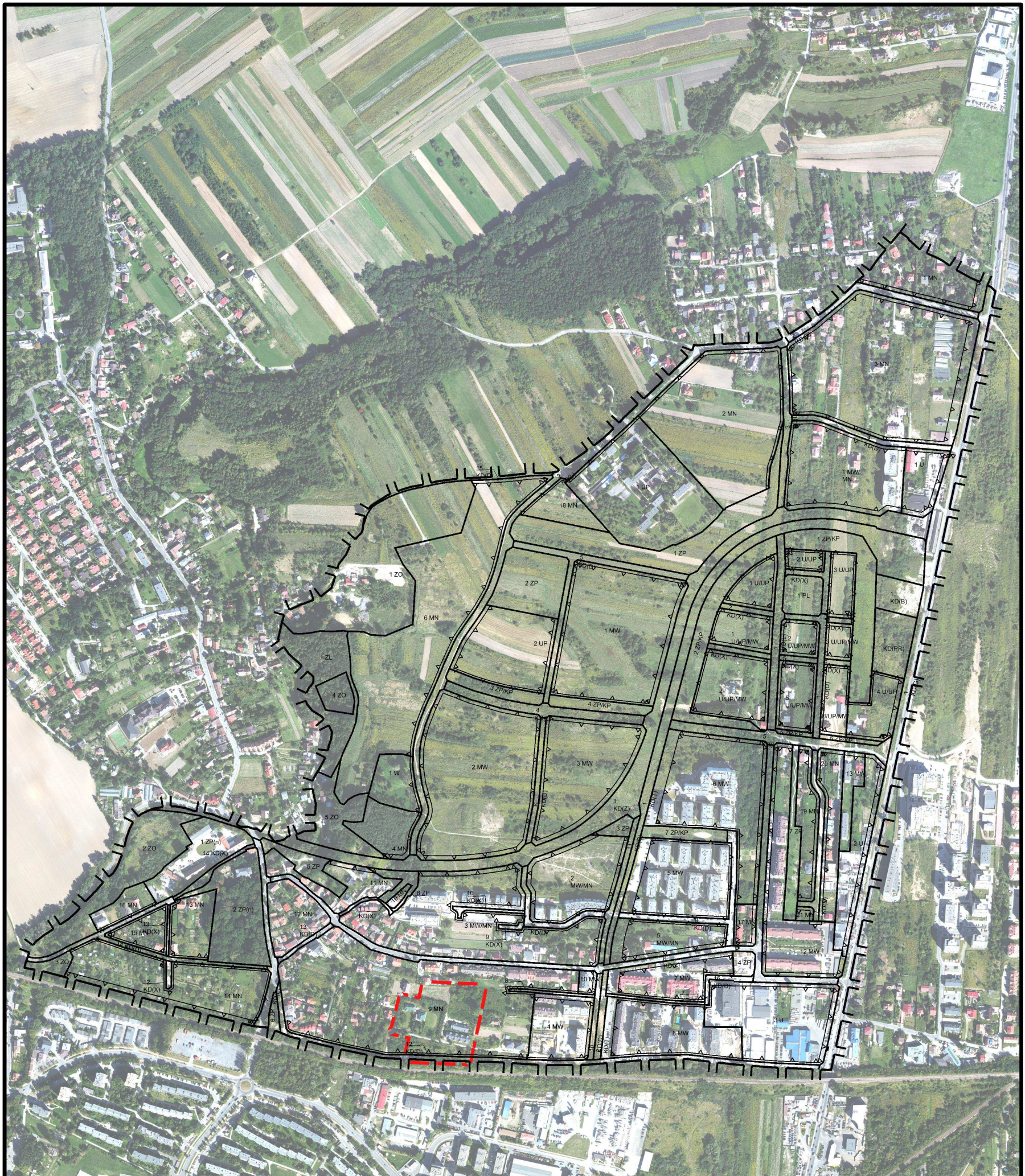
Projekt planu obejmuje tereny w połowie zagospodarowane i użytkowane, druga połowa zajęta jest przez nieuporządkowane zarośla i odłogi. Zlokalizowane są tu cztery starsze budynki (w tym dwa w zabudowie bliźniaczej) oraz zabudowa szeregowa złożona z ośmiu segmentów powstała po uchwaleniu obowiązującego planu. Na jednej z działek niezagospodarowanych widoczne są ślady uprawy gruntów.

W analizowanym projekcie planu podobnie jak w obowiązującym planie dla obszaru „Górki Narodowej – Zachód” tereny zostały przeznaczone pod zabudowę mieszkaniową. Na całym obszarze wysokość zabudowy nie będzie mogła przekroczyć 15m, przy czym dla obiektów nie mieszkaniowych ustalono niższe wysokości. Zabudowa będzie mogła być realizowana w układzie wolnostojącym, bliźniaczym jak i szeregowym. Tereny zabudowy zostaną skomunikowane drogą dojazdową publiczną w powiązaniu z układem ogólnomiejskim. Te ustalenia, jak i obserwowane tendencje rozwojowe w rejonie pozwalają sądzić, że obszar nieodległej przyszłości nabierze typowo miejskiego charakteru.

W związku z zabudową obszaru, zlikwidowanie zostanie duża część istniejącej roślinności. Ubytek zieleni rekompensować będzie, w części, nowo urządzone zielenie w otoczeniu zabudowy i komunikacji, będą to jednak inne zespoły roślinne, mogą zmienić się również występujące gatunki zwierząt.



Problematyczne dla obszaru jest położenie w sąsiedztwie linii kolejowej. W przypadku uruchomienia linii tereny zabudowy w jej sąsiedztwie mogą być narażone na ponadnormatywny hałas. W chwili obecnej trudno prognozować, jaki może być jego zasięg, będzie to uzależnione od takich czynników jak natężenie ruchu, rodzaj i stan taboru, a także od zastosowania urządzeń ochrony przed oddziaływaniami komunikacyjnymi.

Rys.1. Projekt planu na tle obowiązujących przeznaczeń terenów MPZP obszaru „Górka Narodowa Zachód” (stan na maj 2012).

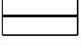
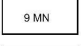
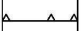


MIEJSKOWY PLAN ZAGOSPODAROWANIA PRZESTRZENNEGO
 OBSZARU "SIEWNA - KUŹNICY KOŁĄTAJOWSKIEJ"
**PROJEKT PLANU NA TLE OBOWIĄZUJĄCYCH PRZEZNACZEŃ
 TERENÓW MPZP "GÓRKA NARODOWA-ZACHÓD"**

LEGENDA

-  granica obszaru objętego projektem planu
-  granica MPZP obszaru "Górka Narodowa-Zachód"

ustalenia obowiązujące MPZP obszaru "Górka Narodowa-Zachód"

-  linie rozgraniczające
-  oznaczenia przeznaczeń
-  linie zabudowy



50 0 100 200 m

URZĄD MIASTA KRAKOWA
 BIURO PLANOWANIA PRZESTRZENNEGO
 2012


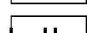
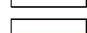
Rys.2. Synteza uwarunkowań ekofizjograficznych.



MIEJSCOWY PLAN ZAGOSPODAROWANIA PRZESTRZENNEGO
OBSZARU "SIEWNA - KUŹNICY KOŁTATAJOWSKIEJ"
SYNTEZA UWARUNKOWAŃ EKOFIZJOGRAFICZNYCH

(na podstawie "Opracowania ekofizjograficznego dla potrzeb miejscowego planu zagospodarowania przestrzennego obszaru "Górka Narodowa-Zachód"[5])

LEGENDA

-  granica obszaru objętego projektem planu
-  granica obszaru wykonanego opracowania ekofizjograficznego dla obszaru "Górka Narodowa-Zachód"
-  strefy ekofizjograficzne

STREFA I : TERENY O WYSOKIEJ WARTOŚCI PRZYRODNICZEJ I KRAJOBRAZOWEJ
- W TYM ELEMENTY PASMA POWIĄZAŃ EKOLOGICZNYCH

- Ia** PODSTREFA Ia. - obejmuje :
- tereny leśne na zboczach doliny Bibiczanki oraz w ich bezpośrednim sąsiedztwie, nie wskazane do zainwestowania . Dopuszczalne zagospodarowanie rekreacyjne bez obiektów kubaturowych
 - koryto Bibiczanki na całej długości
 - teren parku dworskiego w Witkowicach z licznymi drzewami pomnikowymi ; stanowi obiekt , który winien w całości podlegać ochronie konserwatorskiej
 - teren dawnego wyrobiska gliny w dolinie Bibiczanki wzdłuż ul.Górnickiego z drzewami o wysokiej wartości przyrodniczej
 - sciany i zbocza niecki wyrobiska poeksploatacyjnego w Witkowicach z kształtującymi się ciepłolubnymi zbiorowiskami roślinnymi
- Ib** PODSTREFA Ib. - obejmuje :
- tereny otwarte o znaczącej wartości i wysokiej wartości widokowej na sklonie Wyżynie Małopolskiej
 - historyczne założenie dawnego folwarku w Witkowicach
 - dawna zabudowa wiejska w dolinie Bibiczanki i w sąsiedztwie dawnego wyrobiska surowców ilastych

STREFA II : TERENY O USTABILIZOWANEJ LUB WZRATAJĄCEJ WARTOŚCI PRZYRODNICZEJ
- TAKŻE ELEMENTY PASM POWIĄZAŃ EKOLOGICZNYCH

(tereny gruntów rolnych i wieloletnich odlogów, na których zaczynają kształtować się leśne zbiorowiska roślinne oraz zaniedbane sady tworzące duży kompleks terenów otwartych w centralnej i wschodniej części obszaru)

- IIa** PODSTREFA IIa. - obejmuje :
- tereny gruntów rolnych i wieloletnich odlogów, na których zaczynają kształtować się leśne zbiorowiska roślinne oraz zaniedbane sady tworzące duży kompleks terenów otwartych w centralnej i wschodniej części obszaru
- IIb** PODSTREFA IIb. - obejmuje :
- tereny rolne od wielu lat nie uprawiane i zaniedbane sady (na przeważającej powierzchni o charakterze sadów towarowych).Na tych terenach lokalnie zaznacza się ekspansja pionierskich zbiorowisk leśnych (roślinności krzewiastej i drzewiastej).

STREFA III : TERENY BEZPOŚREDNIEGO ZIELONEGO ZAPLECZA I DAWNYCH ZESPOŁÓWOSADNICZYCH O NIEWIELKIEJ , LOKALNIE ISTOTNEJ WARTOŚCI PRZYRODNICZEJ

- IIIa** PODSTREFA IIIa. - obejmuje :
- ogrody i grunty rolne (częściowo zaniedbane) oraz ogrody działkowe na zapleczu dawnego zespołu zabudowy Górki Narodowej
 - zespół ogródków działkowych w południowej części obszaru (po wschodniej stronie ul.Dożynkowej)
- IIIb** PODSTREFA IIIb. - obejmuje :
- tereny dawnego zespołu zabudowy wiejskiej Górki Narodowej, uzupełnionej nowymi realizacjami
 - teren zabudowy niskiej intensywności północnej części obszaru (Łysa Góra) obiekt Pogotowia Opiekuńczego wraz z budynkami mieszkalnymi pracowników.

STREFA IV. TERENY ZURBANIZOWANE
obiekty ukończone i w budowie)

50 0 100 200 m



URZĄD MIASTA KRAKOWA
BIURO PLANOWANIA PRZESTRZENNEGO
2012