

URZĄD MIASTA KRAKOWA
Biuro Planowania Przestrzennego
Pracownia Branżowa

ZMIANA MIEJSCOWEGO PLANU ZAGOSPODAROWANIA
PRZESTRZENNEGO OBSZARU
„SWOSZOWICE – WSCHÓD”

PROGNOZA ODDZIAŁYWANIA NA ŚRODOWISKO



KRAKÓW, LISTOPAD 2012

ZAWARTOŚĆ OPRACOWANIA:

I. CZĘŚĆ TEKSTOWA

1. Wprowadzenie.....	5
1.1. Informacje wstępne.....	5
1.2. Podstawa prawna prognozy	8
1.3. Zakres terytorialny.....	8
1.4. Zakres merytoryczny prognozy i metody pracy	8
1.5. Materiały wykorzystane w opracowaniu	10
2. Stan i funkcjonowanie środowiska.....	11
2.1. Zasoby środowiska	11
2.1.1. Morfologia i rzeźba terenu	11
2.1.2. Budowa geologiczna	13
2.1.3. Stosunki wodne	15
2.1.4. Gleby	16
2.1.5. Szata roślinna	16
2.1.6. Świat zwierząt	17
2.2. Odporność na degradację i zdolność do regeneracji.....	17
2.3. Prognoza zmian przy braku realizacji ustaleń MPZP	18
2.4. Uwarunkowania ekofizjograficzne	18
2.5. Uwarunkowania wynikające ze stanu planistycznego oraz przepisów odrębnych	19
2.5.1. Ustalenia Studium Uwarunkowań i Kierunków Zagospodarowania Przestrzennego Miasta Krakowa.....	19
2.5.2. Ustalenia obowiązującego mpzp „Swoszowice-Wschód”	22
2.5.3. Miejscowe plany zagospodarowania przestrzennego obowiązujące i sporządzane w otoczeniu granic obszaru	24
2.5.4. Uwarunkowania wynikające z przepisów odrębnych	24
3. Ustalenia projektu zmiany miejscowego planu zagospodarowania przestrzennego.....	26
4. Cele ochrony środowiska ustanowione na szczeblu międzynarodowym, wspólnotowym i krajowym, istotne z punktu widzenia projektowanego dokumentu, oraz sposoby, w jakich te cele i inne problemy środowiskowe zostały uwzględnione podczas opracowywania dokumentu	27
5. Zgodność ustaleń projektu planu z uwarunkowaniami ekofizjograficznymi i prawnymi	30
5.1. Zgodność z uwarunkowaniami ekofizjograficznymi.....	30
5.2. Zgodność z przepisami prawa	30
6. Analiza ustaleń planu	34
6.1. Skutki dla środowiska wynikające z projektowanego przeznaczenia terenów	34
6.1.1. Wprowadzanie gazów lub pyłów do powietrza.....	34
6.1.2. Wytwarzanie odpadów	35
6.1.3. Wprowadzanie ścieków do wód lub do ziemi oraz zanieczyszczeń do gleb.....	35
6.1.4. Emitowanie hałasu i pól elektromagnetycznych	35
6.1.5. Ryzyko wystąpienia poważnych awarii	37
7. Ocena ustaleń projektu planu zagospodarowania przestrzennego	38
7.1. Skutki realizacji ustaleń planu na komponenty środowiska	38
7.2. Ocena zagrożeń dla środowiska.....	39
7.2.1. Zagrożenia antropogeniczne.....	40
7.2.2. Zagrożenia naturalne	40
7.3. Ocena skutków wpływu ustaleń projektu MPZP na istniejące formy ochrony przyrody	40
7.3.1. Oddziaływanie na obszar Natura 2000.....	40
7.3.2. Ocena skutków wpływu ustaleń projektu zmiany planu na różnorodność biologiczną, cenne siedliska oraz gatunki chronionych roślin i zwierząt	40
7.4. Ocena zmian w krajobrazie	41
7.5. Ocena oddziaływania na ludzi	41
7.6. Oddziaływanie na zabytki i dobra materialne.....	42

7.7.	Informacja o możliwym transgranicznym oddziaływaniu na środowisko.....	42
8.	Możliwości rozwiązań eliminujących lub ograniczających negatywne oddziaływania na środowisko.....	42
9.	Propozycje dotyczące przewidywanych metod analizy skutków realizacji postanowień projektowanego dokumentu	43
10.	Wnioski	44
11.	Streszczenie w języku niespecjalistycznym.....	44

Załączniki :

1. Tekst miejscowego planu zagospodarowania przestrzennego obszaru „Swoszowice – Wschód”.

II. CZĘŚĆ RYSUNKOWA

Plansza podstawowa – ‘Zmiana miejscowego planu zagospodarowania przestrzennego obszaru „Swoszowice-Wschód” Prognoza Oddziaływania na Środowisko’, skala 1:2000.

Rysunki zawarte w opracowaniu tekstowym:

1. Położenie obszaru na tle terenów sąsiednich.
2. Fragment z *„Mapy dokumentacyjne osuwisk i terenów zagrożonych ruchami masowymi w skali 1:10000 – Miasto Kraków. Dzielnice I-VII oraz X-XI.*
3. Osuwisko na tle granic zmiany planu wedle zał. nr 3 do uchwały o przystąpieniu do zmiany planu „Swoszowice-Wschód”.
4. Przeznaczenia terenów wg obowiązujących miejscowych planów zagospodarowania przestrzennego na obszarze opracowania i w jego otoczeniu.

1. Wprowadzenie

1.1. Informacje wstępne

Obszar opracowania położony jest w południowej części Krakowa w dzielnicy X Swoszowice, w obrębie granic obowiązującego miejscowego planu zagospodarowania przestrzennego obszaru „Swoszowice – Wschód” – Uchwała Nr XXI/243/11 Rady Miasta Krakowa z dnia 6 lipca 2011 r. w sprawie uchwalenia miejscowego planu zagospodarowania przestrzennego obszaru "Swoszowice-Wschód".

W ostatniej fazie procedury uchwalania miejscowego planu zagospodarowania przestrzennego obszaru „Swoszowice-Wschód” zgłoszone zostały – uzasadnione w ocenie Władz Miasta, lecz wymagające ponowienia czynności proceduralnych – poprawki Komisji Planowania Przestrzennego i Ochrony Środowiska Rady Miasta Krakowa oraz indywidualne poprawki wnoszone przez Radnych Miasta Krakowa, m.in. w zakresie układu komunikacyjnego. Mając na uwadze te jak i inne zastrzeżenia zgłaszane do miejscowego planu zagospodarowania przestrzennego obszaru „Swoszowice-Wschód” w kształcie przyjętym przez Radę Miasta Krakowa, zaproponowane zostały wyodrębnione obszary do przeprowadzenia procedury zmiany ustaleń tego planu. Prace nad sporządzeniem zmiany planu miejscowego zostały podjęte na mocy *Uchwały Nr XLIII/560/12 Rady Miasta Krakowa z dnia 25 kwietnia 2012 r. w sprawie przystąpienia do sporządzenia zmiany miejscowego planu zagospodarowania przestrzennego obszaru „Swoszowice-Wschód”*.

Zmiana miejscowego planu zagospodarowania przestrzennego obszaru „Swoszowice –Wschód” dotyczy czterech relatywnie niewielkich, wyodrębnionych enklaw (rys.1), podporządkowanych wyspecyfikowanym zagadnieniom i obejmujących:

1. teren stanowiący północny fragment osiedla Swoszowice, w rejonie ul. Myślenickiej i Węzła Łagiewnickiego im. Kardynała S. Sapiehy, wraz z rejonem ul. Warszewicza i rejonem ul. Niedźwiedziny (w prognozie określany jako enklawa pierwsza),
2. teren ograniczony ul. Warszewicza, ul. Pinocci i ul. Merkuriusza Polskiego (enklawa druga),
3. teren znajdujący się w rejonie środkowego odcinka ul. Podgórkki (enklawa trzecia),
4. teren u zbiegu ul. Myślenickiej oraz ul. Józefa i Floriana Sawiczewskich (enklawa czwarta).

W enklawie pierwszej projekt zmian w miejsce fragmentu drogi 1 KDL wprowadza teren 11 ZP (na zachód od ul. Warszewicza), 7 KDD (między ul. Warszewicza, a Myślenicką), na wschód od ul. Myślenickiej – teren 2KDL włącza się w tereny 36 MN i 14R(Z). Przewiduje się połączenie ulicy Miarowej z drogą serwisową autostrady. Projekt zmiany planu zachowuje dotychczasowe przeznaczenia terenów zabudowy mieszkaniowej jednorodzinnej oraz terenów usług. Rozszerza je dodatkowo o tereny 36 MN i 37MN, które poprzednio (36MN częściowo, 37MN w całości) znajdowały się w terenie 2R(Z).

Fragment enklawy trzeciej przeznaczony w obowiązującym planie pod tereny lasu (ZL), w projektowanej zmianie przeznaczony jest pod teren zabudowy mieszkaniowej jednorodzinnej w obszarze osuwiskowym. Tereny R(Z) objęte granicami enklawy trzeciej zachowują obowiązujące przeznaczenie.

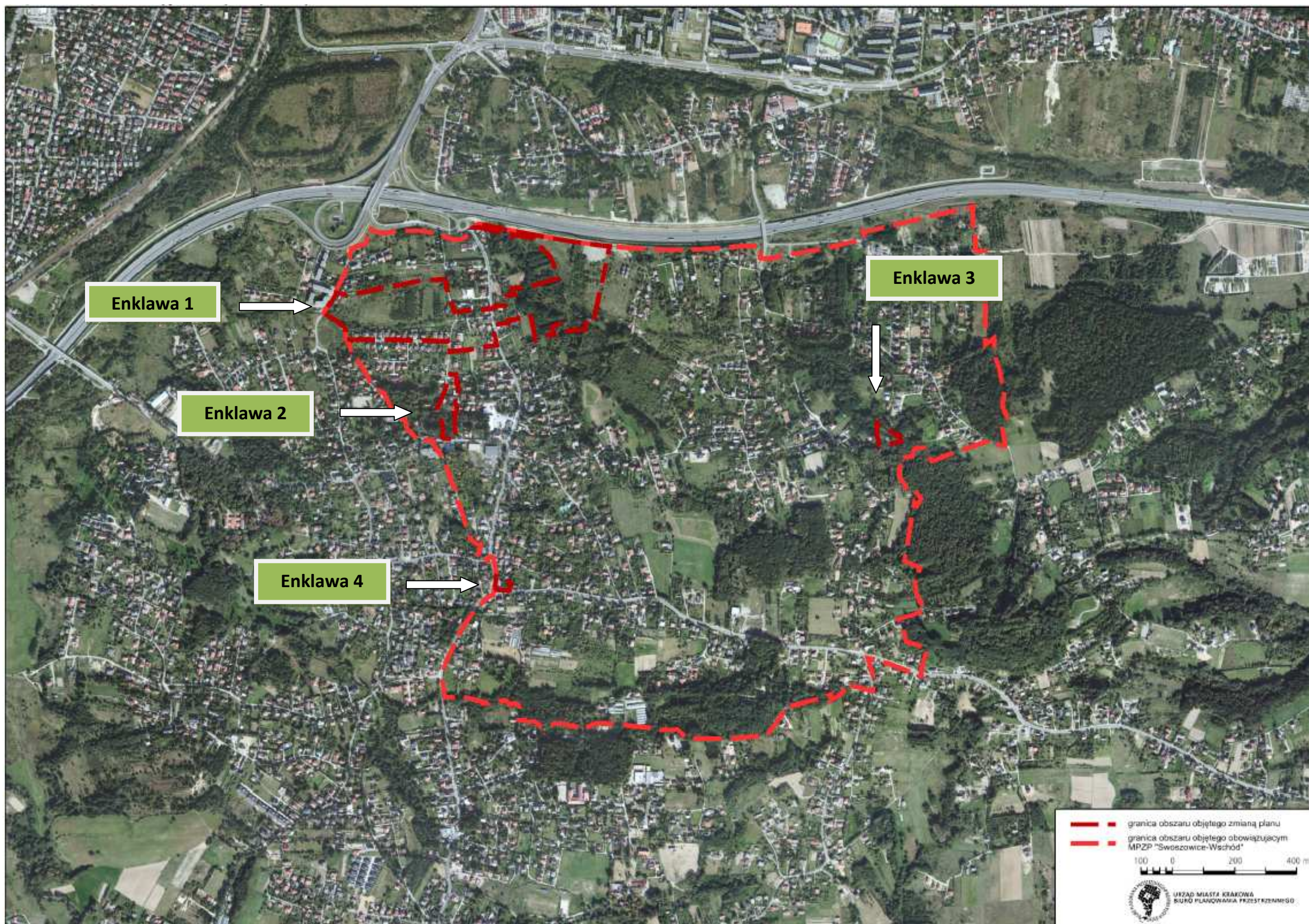
W enklawie drugiej koryguje się przebieg nieprzekraczalnej linii zabudowy natomiast w enklawie czwartej z terenu 10U wydziela się teren 40MN – teren zabudowy mieszkaniowej jednorodzinnej.

Łącznie obszar objęty zmianą planu zajmuje powierzchnię 16,05 ha.

Projekt miejscowego planu zagospodarowania przestrzennego obszaru „Swoszowice – Wschód” podlegał opiniowaniu przez właściwe organy w ramach strategicznej oceny oddziaływania na środowisko:

- Uzyskano uzgodnienia zakresu i stopnia szczegółowości informacji wymaganych w prognozie oddziaływania na środowisko dla projektu miejscowego planu zagospodarowania przestrzennego obszaru Swoszowice- Wschód:
 - Regionalnego Dyrektora Ochrony Środowiska w Krakowie - pismo znak: OO.JJ.7041-3-17-09 z dnia 10 lutego 2009 r.
 - Państwowego Powiatowego Inspektora Sanitarnego w Krakowie - pismo znak: NZ-PG-420-58/09 z dnia 2 lutego 2009 r.
- Projekt planu wraz z prognozą oddziaływania na środowisko został przedstawiony do opiniowania przez organy:
 - właściwego państwowego inspektora sanitarnego i uzyskał opinię i uzgodnienie pozytywne – pismo znak: NZ-PG-470-376/09 z dnia 7 lipca 2009 r. Państwowego Powiatowego Inspektora Sanitarnego w Krakowie,
 - Regionalnego Dyrektora Ochrony Środowiska - opinia nie wpłynęła – projekt uważa się za zaopiniowany na podstawie art. 25 ust. 2 ustawy z dnia 27 marca 2003 r. o planowaniu i zagospodarowaniu przestrzennym.
- W wyniku nie uzgodnienia projektu planu z zarządcą dróg (ZIKiT) projekt planu został zmieniony w zakresie korytarza komunikacyjnego dla ulicy zbiorczej Nowa Sławka i został przedstawiony do ponownego zaopiniowania / uzgodnienia i uzyskał pozytywne opinie:
 - Państwowego Powiatowego Inspektora Sanitarnego w Krakowie – pismo znak: NZ-PG-420-802/09 z dnia 1 grudnia 2009 r.,
 - Regionalnego Dyrektora Ochrony Środowiska w Krakowie – pismo znak: OO.JJ.7041-3-78-09 z dnia 2 grudnia 2009 r.
- Po zakończeniu procedury sporządzania projektu planu, w dniu 17 czerwca 2010 r., organ sporządzający przekazał Radzie Miasta Krakowa ww. projekt w celu uchwalenia. Rada Miasta stwierdziła konieczność wprowadzenia zmian do projektu, przegłosowując zgłoszone poprawki. W wyniku wprowadzenia zmian, należało zgodnie z art. 19 przeprowadzić ponownie czynności procedury zawartej w art. 17 ustawy o planowaniu i zagospodarowaniu przestrzennym.
- W związku z powyższym zmieniony projekt planu wraz z prognozą oddziaływania na środowisko, zaktualizowaną w zakresie zmian wprowadzonych przez Radę Miasta Krakowa, został poddany ponownie opiniowaniu przez organy i uzyskał opinie:
 - Państwowego Powiatowego Inspektora Sanitarnego w Krakowie: pismo znak: NZ-PG-420-170/11 i ZL/2011/04/156 z dnia 13 kwietnia.2011 r.,
 - Regionalnego Dyrektora Ochrony Środowiska w Krakowie: pismo znak: OO.410.5.13.2011.JJ z dnia 13 kwietnia 2011 r.
- W związku z uzyskaniem negatywnych uzgodnień oraz negatywnej opinii RDOŚ projekt planu w pierwotnej, uzgodnionej i zaopiniowanej pozytywnie wersji (przed wprowadzeniem zmian przez RMK) został ponownie przedłożony Radzie Miasta Krakowa w celu uchwalenia Zarządzeniem Nr 1039/2011 Prezydenta Miasta Krakowa z dnia 27 maja 2011 r.
- **Plan uchwalono 6 lipca 2011 roku i obowiązuje od 9 września 2011 roku.**

Rys.1. Położenie obszaru opracowania na tle terenów sąsiednich.



1.2. Podstawa prawna prognozy

Podstawą dla opracowania prognozy są:

- Uchwała Nr XLIII/560/12 Rady Miasta Krakowa z dnia 25 kwietnia 2012 r. w sprawie przystąpienia do sporządzenia zmiany miejscowego planu zagospodarowania przestrzennego obszaru „Swoszowice-Wschód”
- Ustawa z dnia 3 października 2008 r. *o udostępnianiu informacji o środowisku i jego ochronie, udziale społeczeństwa w ochronie środowiska oraz o ocenach oddziaływania na środowisko* (Dz. U. 2008 nr 199, poz. 1227 z późn. zm.)
- Ustawa z dnia 27 kwietnia 2001 r. *prawo ochrony środowiska* (Dz. U. 2008 nr 25 poz. 150 z późn. zm.)
- Ustawa z dnia 16 kwietnia 2004 *o ochronie przyrody* (Dz.U.09.151.1220 z późn. zm.)
- Ustawa z dnia 27 marca 2003 r. *o planowaniu i zagospodarowaniu przestrzennym* (Dz. U. z 2012 r., poz. 647)
- Ustawa z dnia 9 czerwca 2011 r. *prawo geologiczne i górnicze* (Dz.U. 2011 Nr 163 poz. 981)
- Rozporządzenie Rady Ministrów z dnia 9 listopada 2010 r. *w sprawie przedsięwzięć mogących znacząco oddziaływać na środowisko* (Dz. U. nr 213 poz. 1397).

1.3. Zakres terytorialny

Niniejsza prognoza oddziaływania na środowisko obejmuje obszar wyznaczony rysunkiem projektu zmiany miejscowego planu zagospodarowania przestrzennego w granicach określonych uchwałą Rady Miasta Krakowa (rys.1). Nawiązano do stanu istniejącego i planowanego zagospodarowania terenów w bezpośrednim otoczeniu granic projektowanego planu, rozszerzając w koniecznych przypadkach zasięg opracowania zgodnie z prognozowanym zasięgiem oddziaływań zagospodarowania obszaru.

1.4. Zakres merytoryczny prognozy i metody pracy

Zakres prognozy jest zgodny z wymaganiami określonymi w art. 51 Ustawy z dnia 3 października 2008 r. *o udostępnianiu informacji o środowisku i jego ochronie, udziale społeczeństwa w ochronie środowiska oraz o ocenach oddziaływania na środowisko* (Dz. U. 2008 nr 199, poz. 1227 z późn. zm.).

Podstawowym celem prognozy, opracowywanej równocześnie z projektem planu, jest poszukiwanie i wskazanie możliwości rozwiązań planistycznych najkorzystniejszych dla zachowania lub poprawy stanu i funkcjonowania środowiska. Przeprowadza się identyfikację i ocenę najbardziej prawdopodobnych oddziaływań ustaleń planu na ogólny stan środowiska obszaru i poszczególne jego elementy. Następnie dzięki współpracy autora prognozy z autorem projektu planu eliminuje się rozwiązania i ustalenia niemożliwe do przyjęcia ze względu na znaczące negatywne skutki dla środowiska lub zagrożenie dla zdrowia mieszkańców. Ostatecznym efektem prowadzonych prac jest pełne poinformowanie podmiotów planu, tj. wnioskodawców, społeczności lokalnej i organów samorządu o skutkach wpływu ustaleń planu dla środowiska przyrodniczego.

Aby osiągnąć postawiony cel przeprowadzono analizę obecnych uwarunkowań i zależności w środowisku, a następnie dokonano oceny wpływu ustaleń planu na jego przyszłe funkcjonowanie. Założono, że stanem odniesienia dla prognozy są:

- Istniejący stan środowiska przyrodniczego i zagospodarowania terenu, określony w opracowaniu ekofizjograficznym dla potrzeb miejscowych planów

zagospodarowania przestrzennego obszarów: „Swoszowice – Uzdrawisko”, „Swoszowice – Południe”, Swoszowice – Wschód” „Wróblowice”, Zbydniowice” w Krakowie oraz późniejszych materiałów i wizji terenowej wykonanej na potrzeby niniejszej prognozy,

- Uwarunkowania wynikające z ustaleń projektu zmiany planu obszaru „Swoszowice – Wschód”, obowiązującego planu zagospodarowania przestrzennego obszaru „Swoszowice – Wschód” oraz Studium Uwarunkowań i Kierunków Zagospodarowania Przestrzennego Miasta Krakowa,
- Działania związane z realizacją systemów technicznych na obszarze objętym planem realizowane będą zgodnie z zasadami przyjętymi w planie miejscowym.

Określenie wpływu ustaleń projektu zmiany planu na środowisko obszaru „Swoszowice – Wschód” przeprowadzono wykorzystując metody prognozowania jakościowego. Posłużono się informacjami dotyczącymi obecnego stanu środowiska oraz wiedzą ekspercką na temat możliwych procesów. Prezentacji wyników dokonano za pomocą metody opisowej.

Niniejsza prognoza oddziaływania na środowisko projektu zmiany miejscowego planu zagospodarowania przestrzennego „Swoszowice – Wschód” obejmuje pięć głównych części, na które składają się etapy [13]:

I. Dokumentacyjno-analityczny, polegający na określeniu metod sporządzania prognozy, omówieniu treści ocenianego projektu dokumentu planistycznego oraz celów sformułowanych w innych przyjętych lub wcześniej przygotowanych dokumentach dotyczących przestrzeni przedmiotowego obszaru, a także na charakterystyce stanu środowiska oraz problemów ochrony środowiska w obszarze objętym opracowaniem.

II. Oceny zgodności z innymi dokumentami, polegającej na ocenie wewnętrznej zgodności dokumentu, sposobu uwzględnienia w analizowanym dokumencie celów (w szczególności dotyczących ochrony środowiska) sformułowanych w innych dokumentach dotyczących opracowywanego obszaru, a co za tym idzie zgodności projektowanego dokumentu z ustaleniami innych dokumentów, a także ocenie sposobu uwzględnienia w ocenianym dokumencie problemów ochrony środowiska występujących na analizowanym obszarze, szczególnie dotyczących ochrony przyrody, w celu stwierdzenia, czy te problemy zostały uwzględnione w wystarczającym zakresie i czy znaleziono dla nich satysfakcjonujące rozwiązania w ramach ocenianego dokumentu.

III. Oceny oddziaływania na środowisko, która obejmuje określenie przewidywanych znaczących oddziaływań na poszczególne komponenty środowiska przyrodniczego, ludzi oraz zabytki i dobra materialne. Sformułowanie tej oceny umożliwi także podanie informacji o możliwym transgranicznym oddziaływaniu na środowisko, jak i opis stanu środowiska na obszarach objętych przewidywanym znaczącym oddziaływaniem.

IV. Konkluzji i wskazań dotyczących zmian projektu dokumentu, stanowiących kluczowe wnioski z przeprowadzonej oceny, zawierające w szczególności charakterystykę oddziaływań i ich istotności oraz propozycje:

- działań łagodzących,
- rozwiązań alternatywnych w stosunku do zawartych w ocenianym dokumencie
- działań kompensujących negatywne skutki dla środowiska, a szczególnie dla obszarów Natura 2000,
- metod monitorowania skutków realizacji ustaleń ocenianego dokumentu planistycznego dla środowiska.

V. Podsumowujący, zawierający wnioski z wcześniej przeprowadzonych etapów, przede wszystkim syntetyczny opis stwierdzonych przewidywanych znaczących oddziaływań na środowisko lub ich braku oraz środków zaproponowanych w celu likwidacji, ograniczenia lub kompensacji tych oddziaływań. Prognozę kończy streszczenie w języku niespecjalistycznym.

Prognoza składa się z części tekstowej i załączników graficznych.

1.5. Materiały wykorzystane w opracowaniu

1. Studium Uwarunkowań i Kierunków Zagospodarowania Przestrzennego Miasta Krakowa - Uchwała Nr XII /87/03 Rady Miasta Krakowa z dnia 16 kwietnia 2003 r. zmieniona uchwałą Nr XCIII/1256/10 Rady Miasta Krakowa z dnia 3 marca 2010 r. w sprawie uchwalenia zmiany Studium Uwarunkowań i Kierunków Zagospodarowania Przestrzennego Miasta Krakowa w rejonie Sanktuarium Bożego Miłosierdzia w Łagiewnikach oraz przyjęcia tekstu jednolitego Studium uwarunkowań i kierunków zagospodarowania przestrzennego Miasta Krakowa wynikającego z tej zmiany Studium.
2. Opracowanie ekofizjograficzne dla potrzeb miejscowych planów zagospodarowania przestrzennego obszarów: „Swoszowice Uzdrowisko”, „Swoszowice - Południe”, Swoszowice - Wschód” „Wróblowice”, Zbydniowie” w Krakowie. Pracownia Ochrony Środowiska OIKOS, Kraków, 2007.
3. Prognoza oddziaływania na środowisko miejscowego planu zagospodarowania przestrzennego obszaru „Swoszowice-Wschód” w Krakowie, Sułkowski A., Kanach J., Pracownia Ochrony Środowiska OIKOS, Kraków, 2009.
4. Opracowanie ekofizjograficzne Miasta Krakowa do zmiany Studium uwarunkowań i kierunków zagospodarowania przestrzennego, Urząd Miasta Krakowa, Kraków, 2010.
5. Opracowanie fizjograficzne ogólne, Krakowski Zespół Miejski, Kraków, 1975.
6. Program Ochrony Środowiska i stanowiący jego element Plan gospodarki odpadami dla Miasta Krakowa na lata 2005 – 2007 przyjęty Uchwałą Nr LXXV/737/05 Rady Miasta Krakowa z dnia 13 kwietnia 2005 r.
7. Plan Zagospodarowania Przestrzennego Województwa Małopolskiego, Kraków, 2003.
8. Atlas roślinności rzeczywistej Krakowa, red. E. Dubiel, J. Szwagrzyk, Kraków, 2008.
9. Mapa roślinności rzeczywistej Miasta Krakowa z wyznaczeniem obszarów przyrodniczo najcenniejszych, niezbędnych do utrzymania równowagi ekosystemu miasta – oprac. na zlecenie UMK, ProGea Consulting. Kraków, 2006/07.
10. Zasięg obszarów bezpośredniego i potencjalnego zagrożenia powodzią rzeki Wisły oraz jej dopływów: Dłubni, Prądnika, Rudawy, Serafy oraz Wilgi w granicach administracyjnych Krakowa, opracowanie na zlecenie UMK, Björnson Beratende Ingenieure, Koblencja, 2008.
11. Mapy dokumentacyjne osuwisk i terenów zagrożonych ruchami masowymi w skali 1:10000 Miasto Kraków. Dzielnice I-VII oraz X-XI. Państwowy Instytut Geologiczny, Kraków, 2011.
12. Starkel L., Karpaty fliszowe [w:] Geomorfologia Polski, t.1, PWN, Warszawa, 1972.
13. Kistowski M., Pchałek M., Natura 2000 w planowaniu przestrzennym – rola korytarzy ekologicznych, Ministerstwo Środowiska, Warszawa, 2009.
14. Koncepcja odwodnienia i poprawy bezpieczeństwa powodziowego miasta Krakowa. Opracowanie na zlecenie UMK, MGGP, Kraków 2011.
15. wioś <http://www.krakow.pios.gov.pl/publikacje/2012/pem11.pdf>

16. Rackiewicz I. (red.), Diagnoza stanu środowiska miasta Krakowa (etap I), Atmoterm, Kraków, 2012.
17. Ocena stanu istniejącego i synteza uwarunkowań wykonana dla zmiany mpzp obszaru „Swoszowice-Wschód”, UMK, Kraków, 2012
18. Poradniki ochrony siedlisk i gatunków Natura 2000 – podręcznik metodyczny, Tom 2: Wody słodkie i torfowiska, Tom 3: Murawy, łąki, ziołorośla, wrzosowiska, zarośla, Tom 5: Lasy i bory, Ministerstwo Środowiska.

Materiały kartograficzne:

19. Mapa zasadnicza miasta Krakowa, skala: 1 : 500, 1 : 2 000.
20. Ortofotomapa Miasta Krakowa, 2009, Skala 1: 2000.
21. Ortofotomapa Miasta Krakowa 2004. Skala 1: 2000.
22. Ortofotomapa Miasta Krakowa. 1970 r. Skala 1: 2000.
23. Zdjęcie satelitarne, 1965, (<http://planowanie.um.krakow.pl/bppzoom/index.php?ID=99>).
24. Mapa Hydrogeologiczna obszaru Krakowa, skala 1 : 25 000.
25. Opracowanie fizjograficzne ogólne, 1975. Krakowski Zespół Miejski, Kraków.
26. Szczegółowa mapa geologiczna Polski 1 : 50 000, ark.973 Kraków , 1993. Państwowy Instytut Geologiczny, Warszawa.
27. Rastrowa mapa podziału hydrograficznego Polski, ark. M-34-64-D, skala 1:50 000.
28. Hipsometryczny atlas Krakowa, Jędrzychowski I. [red.], 2008, Biuro Planowania Przestrzennego UMK.
29. Mapy akustyczne miasta Krakowa, 2012.

2. Stan i funkcjonowanie środowiska

(W opracowaniu rozdziału wykorzystano „Opracowanie ekofizjograficzne dla potrzeb miejscowych planów zagospodarowania przestrzennego obszarów: „Swoszowice Uzdrawisko”, „Swoszowice - Południe”, Swoszowice - Wschód” „Wróblowice”, Zbydniowie” w Krakowie”, Pracownia Ochrony Środowiska OIKOS, Kraków, 2007 [2]).

2.1. Zasoby środowiska

2.1.1. Morfologia i rzeźba terenu

W podziale geomorfologicznym według Starkla [12], obszar opracowania zaliczono do Wyżyny Śląsko - Małopolskiej, ze względu na zrębowy charakter rzeźby terenu północnego skrawka obszaru obowiązującego planu „Swoszowice-Wschód”, zaś główną jego część – do Wysoczyzny Wielicko – Gdowskiej przylegającej od północy do progu Pogórza Wielickiego, o charakterystycznej rzeźbie kopulasto ukształtowanych pagórów, zbudowanych z twaroplastycznych iłów mioceńskich, pozbawionych form śmieiej zarysowanych.

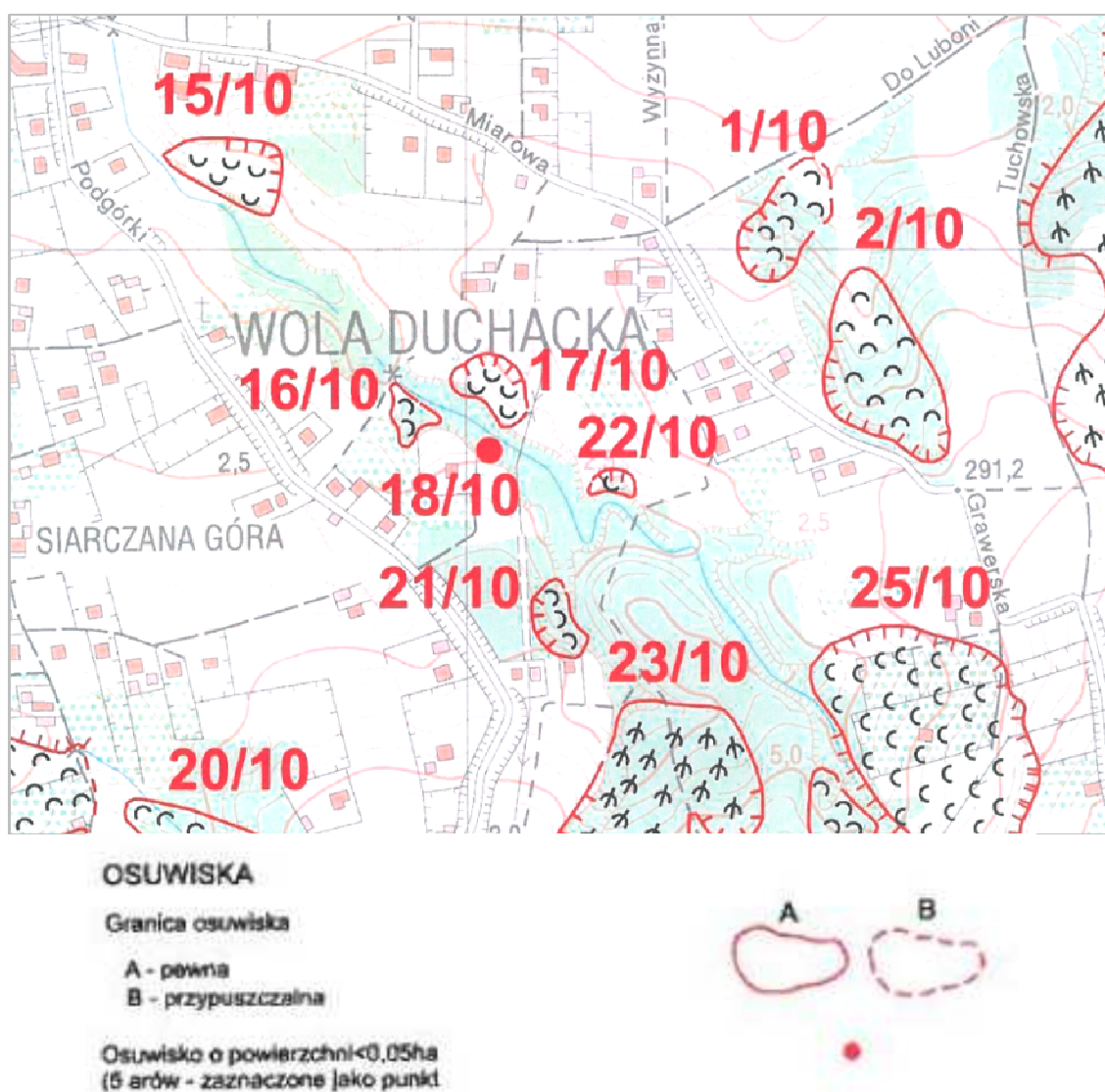
Głównymi formami terenu są spłaszczenia wierzchowinowe i ich skłony. Są to kopulasto zarysowane pagóry wierzchowinowe. Grzbietowe powierzchnie wzniesień, przede wszystkim głównego pasma, ciągnącego się od Swoszowic w kierunku wschodnim odznaczają się niewielkimi spadkami, rzadko przekraczającymi 5%, natomiast ich stoki osiągają znaczne wysokości względne i spadki często przekraczające 20%.

Najbardziej zróżnicowanym ukształtowaniem terenu charakteryzuje się obszar określony w załączniku 1 do uchwały o przystąpieniu do sporządzania zmiany miejscowego

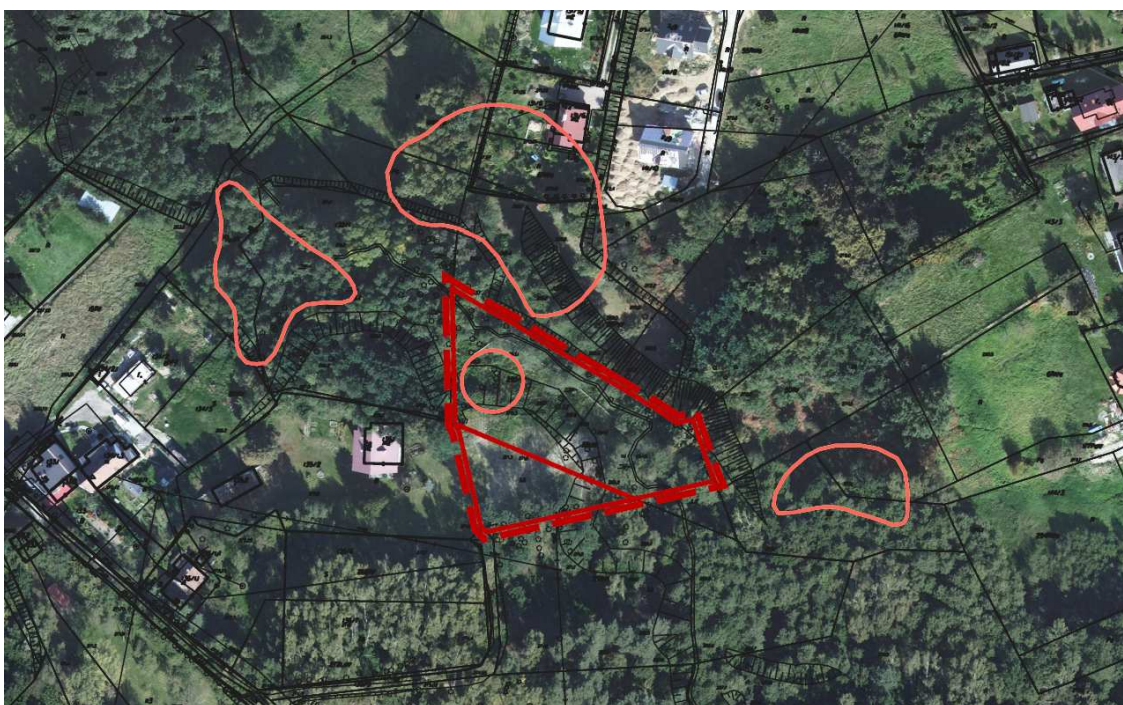
planu „Swoszowice-Wschód” (enklawa pierwsza), w większości położony na spłaszczeniu wierzchowinowym o spadkach nieprzekraczających 5%. Rozcinają go jednak doliny potoków: o przebiegu południkowym w części wschodniej i o przebiegu równoleżnikowym w części zachodniej. Pierwsza z nich posiada strome zbocza, o nachyleniu powyżej 20%. Zbocza drugiej są łagodniej nachylone (do 12%), ale pojawiają się w niej nieckowate zagłębienia o spadkach przekraczających nawet 20%.

Podobne, znacznych rozmiarów zagłębienie znajduje się w południowej części enklawy drugiej.

Teren określony granicami w załączniku trzecim do uchwały (enklawa 3), składa się z dwóch spłaszczeń położonych na różnych poziomach (wierzchowina i dno doliny). Rozdziela je strome zbocze, w obrębie którego znajduje się osuwisko. Opracowanie *Mapy dokumentacyjne osuwisk...* [11] określa je jako rozwinięte w nasypach i proste do stabilizacji. Dno doliny zajmują podmokłości.



Rys.2. Fragment z „Mapy dokumentacyjne osuwisk i terenów zagrożonych ruchami masowymi w skali 1:10000 – Miasto Kraków. Dzielnice I-VII oraz X-XI” [11].
W granicach objętych projektem zmiany planu znajduje się osuwisko 18/10.



Rys.3. Osuwisko na tle granic zmiany planu wedle zał. nr 3 do uchwały o przystąpieniu do zmiany planu „Swoszowice-Wschód” [17].

Niewielki obszarowo teren enklawy czwartej w całości położony jest na wierzcholinie o łagodnym nachyleniu w kierunku północno-wschodnim.

2.1.2. Budowa geologiczna

Z geomorfologicznego punktu widzenia obszar objęty miejscowym planem zagospodarowania przestrzennego „Swoszowice -Wschód” wchodzi w skład Wysoczyzny Krakowskiej, którą tworzą garby o wysokości do 60 m zbudowane z iłów miocenkich. Jest to południowa część jednostki geologicznej Zapadlisko Przedkarpackie, na styku z Karpatami Zewnętrznymi. Obszar zbudowany jest z wapieni górnej kredy występujących w formie zrębu tektonicznego oraz utworów czwartorzędowych pochodzenia fluwioglacjalnego, zwietrzelinowego, eolicznego oraz rzeczno, wykształconych głównie jako gliny i piaski, lessy oraz aluwia. Miąższość piasków, piasków gliniastych, glin i glin pylastych waha się od kilku do kilkunastu metrów. Osady rzeczne reprezentowane przez utwory lokalnych potoków osiągają miąższość do 5 m. Wykształcone są głównie jako piaski oraz gliny. Występują również koluwia tj. grunty powstałe w wyniku ruchów osuwiskowych reprezentowane przez gliny i gliny z rumoszem.

W ramach opracowania ekofizjograficznego [2] dokonano oceny gruntów pod kątem przydatności do posadowienia obiektów budowlanych. Ze względu na warunki geologiczno-inżynierskie w granicach obszaru objętego zmianą planu „Swoszowice-Wschód” wydzielono 5 różnych typów podłoża (spośród 18-stu typów wydzielonych dla całego obszaru opracowania ekofizjograficznego). Opis gruntów oraz warunków geologiczno - inżynierskich wraz z oceną przedstawiono w tabeli 1.

Tab. 1. Podział i ocena gruntów w zależności od warunków geologiczno inżynierskich w granicach obszaru „Swoszowice-Wschód” [wg 2]

Symbol	Nazwa gruntów	Opis gruntów oraz warunków geologiczno inżynierskich i hydrogeologicznych (czwartorzędowego poziomu wodonośnego)	Ocena warunków geologiczno inżynierskich	Część obszaru zmiany planu
Ap	aluwia potoków	osady potoków osiagają miąższość do 5 m, zbudowane są głównie z piasków, pyłów i glin oraz gruntów organicznych, sączenia wód zawieszonych, ustabilizowany poziom wód gruntowych występuje na głębokości 1÷3 m p.p.t., starsze podłoże zbudowane jest z serii ilastych miocenu z poziomem osadów chemicznych (gipsy, anhydryty, utwory siarkonośne)	złożone warstwy zalegają poziomo ale występują grunty słabonośne oraz płytki poziom wód gruntowych, a wyżej wody zawieszane	Enklawy pierwsza i trzecia
P	piaski przewarstwione glinami o miąższości do 5 m, w podłożu serie ilaste miocenu	piaski i piaski gliniaste przewarstwione glinami o miąższości do 5 m, ustabilizowany poziom wód gruntowych występuje na głębokości 1÷3 m p.p.t., starsze podłoże zbudowane jest z serii ilastych miocenu z poziomem osadów chemicznych (gipsy, anhydryty, utwory siarkonośne)	proste i złożone warstwy zalegają poziomo bez gruntów słabonośnych, warunki złożone w	Enklawy druga czwarta
PP	piaski przewarstwione glinami o miąższości powyżej 5 m, w podłożu serie ilaste miocenu	piaski i piaski gliniaste przewarstwione glinami, w dolnej partii przeważają gliny, miąższość powyżej 5 m do 16m największe miąższości na ob. Swoszowice – południe, ustabilizowany poziom wód gruntowych występuje na głębokości 1÷5 m p.p.t., starsze podłoże zbudowane jest z serii ilastych miocenu z poziomem osadów chemicznych (gipsy, anhydryty, utwory siarkonośne)	przypadku wystąpienia poziomu wód gruntowych, powyżej posadowienia fundamentów	Enklawa trzecia
G	gliny przewarstwione piaskami, o miąższości do 5 m, w podłożu serie ilaste miocenu	gliny i gliny pylaste przewarstwione piaskami, miąższości do 5 m, sączenia wód zawieszonych, brak ciągłego poziomu wód gruntowych, starsze podłoże zbudowane jest z serii ilastych miocenu z poziomem osadów chemicznych (gipsy, anhydryty, utwory siarkonośne)	proste i złożone warstwy zalegają poziomo, ale mogą wystąpić grunty słabonośne: spoiste miękkoplastyczne, sączenia wód	Enklawy pierwsza i druga

GG	gliny przewarstwione piaskami, o miąższości powyżej 5 m, w podłożu serie ilaste miocenu	gliny i gliny pylaste przewarstwione piaskami, miąższości z reguły nieznacznie powyżej 5 m, maksymalnie do 15 m, sączenia wód zawieszonych, brak ciągłego poziomu wód gruntowych, starsze podłoże zbudowane jest z serii ilastych miocenu z poziomem osadów chemicznych (gipsy, anhydryty, utwory siarkonośne)	zawieszonych	Enklawa pierwsza
----	---	--	--------------	------------------

2.1.3. Stosunki wodne

Wody podziemne

Na omawianych terenach i w ich najbliższym otoczeniu występują dwa poziomy wodonośne: trzeciorzędowy i czwartorzędowy [2].

1. W obrębie utworów trzeciorzędowych zalegają dwa zbiorniki:
 - a. wód mineralnych – siarczkowych, którego głównym środowiskiem jest seria gipsowa, w skład tej serii wchodzi margle osiarkowane, przedzielone pakietem łupków zawierających gips i anhydryt,
 - b. wód zwykłych, których środowiskiem występowania są piaski bogucickie (przypuszcza się, że są one obszarem zasilania wód serii gipsowej)
2. Zasobniejsze zbiorniki wód czwartorzędowych występują w dnach dolin, w utworach piaszczysto - żwirowych. Są to zbiorniki o zwierciadle swobodnym lub napiętym – w przypadku występowania nadległe mułów gliniasto - ilastych. Wody czwartorzędowe występują również w piaskach i glinach lessowych tworząc lokalne zbiorniki wód spoczywające na nieprzepuszczalnym podłożu ilastym, charakteryzujące się ograniczonym zasięgiem i niewielką wydajnością.

Wody lecznicze

Właściwości lecznicze wód swoszowickich były wykorzystywane już przed pięciuset laty. Status prawny został nadany uzdrowisku w 1967 roku Zarządzeniem Ministra Zdrowia i Opieki Społecznej; w 1974 roku Uchwałą Rady Narodowej Miasta Krakowa nadano mu statut. Równocześnie zostały ustanowione granice obszaru górniczego oraz uzdrowiskowych stref ochronnych (A, B, C).

Po zmianie stanu prawnego granice obszaru górniczego zostały odnowione decyzją koncesyjną na wydobycie wód mineralnych, a granice stref ochronnych zostały ustalone w tymczasowym statucie uzdrowiska. Obecnie obowiązuje statut nadany uchwałą Nr LX/784/08 Rady Miasta Krakowa z dnia 17 grudnia 2008 r. w sprawie nadania statutu dla Osiedla Uzdrowisko Swoszowice.

Wody uzdrowiska, ze względu na bogaty skład przy stosunkowo niskiej mineralizacji, według międzynarodowych standardów uznawane są za szczególnie cenne. Praca zakładu przyrodoleczniczego jest obecnie oparta o wykorzystanie wód ujmowanych ze „Źródła Głównego”. Funkcjonuje również „Źródło Napoleon”.

Wody powierzchniowe

Przez obszar objęty zmianą planu przepływa kilka niewielkich cieków powierzchniowych, będących prawymi dopływami Wilgi. Spłaszczone dna dolin w enklawach pierwszej i trzeciej są miejscami podmokłe.

2.1.4. Gleby

Swoszowice są domeną występowania gleb brunatnych wylugowanych, bielcowych, płowych, mań, glejowych i mułowo - torfowych. Tutejsze gleby należą do grupy o naturalnej lub nieco podwyższonej zawartości metali ciężkich. Zatem niektóre uprawy z tego rejonu mogą się charakteryzować podwyższoną zawartością metali ciężkich, przekraczającą zawartości dopuszczalne. W obszarze objętym zmianą planu obecnie znaczna część powierzchni, na których prowadzono dawniej gospodarkę rolną, pozostaje poza pierwotnym użytkowaniem. Gleby są od wielu lat odłogowane, zatem zagrożenie jest nieznaczące. Intensywnie użytkowane, głównie w celach ozdobnych są tereny ogrodów przydomowych – niekiedy znaczne powierzchniowo.

2.1.5. Szata roślinna

Tereny położone w enklawie pierwszej w znacznej mierze porasta roślinność pospolita rozwijająca się na wyłączonych z użytkowania rolniczego polach. Przeważającym gatunkiem jest nawłóć kanadyjska. Sukcesja naturalna prowadzi do wykształcenia się zarośli drzew i krzewów. Według *Mapy roślinności rzeczywistej...* [9] w otoczeniu zbiorowisk ugorów, odłogów i zarośli znajdują się tu niewielkie płaty łąk wilgotnych i zmiennowilgotnych z dominacją trzciny *Phragmites Australis*, łąk świeżych rajgrasowych *Arrhenatheretum elatioris typicum* oraz płat zbiorowiska wiklin nadrzecznych *Salicetum triando-viminalis*. W otoczeniu cieku przecinającego enklawę pierwszą występuje łąg jesionowo-olszowy *Fraxino-Alnetum* oraz drzewostany na siedliskach łągów.

Zbiorowiska łąk świeżych rajgrasowych *Arrhenatheretum elatioris typicum* oraz łągu jesionowo-olszowego *Fraxino-Alnetum* należą do siedlisk wyszczególnionych w Rozporządzeniu Ministra Środowiska z dnia 13 kwietnia 2010 r. w sprawie siedlisk przyrodniczych oraz gatunków będących przedmiotem zainteresowania Wspólnoty, a także kryteriów wyboru obszarów kwalifikujących się do uznania lub wyznaczenia jako obszary Natura 2000 (Dz.U.2010.77.510 z późn. zm.) [18].

Niewielkie enklawy druga i trzecia zajęte są częściowo przez zbiorowiska zaklasyfikowane jako drzewostany na siedliskach łągów, częściowo przez zieleni ogrodów przydomowych [9], przy czym w enklawie trzeciej teren zieleni ogrodów obejmuje świeże nasypy, z rzadka porośnięte roślinnością pionierską. Szata roślinna enklawy czwartej związana jest z zielenią ogrodów przydomowych.

Występujące gatunki chronione

Wzdłuż południowej granicy trzeciej enklawy obszaru objętego zmianą planu występuje, w liczbie kilkuset osobników, skrzyp olbrzymi *Equisetum telmateia*, podlegający ochronie ścisłej, według załącznika nr 1 do Rozporządzenia Ministra Środowiska z dnia 5 stycznia 2012 r. w sprawie ochrony gatunkowej roślin (Dz.U.2012.81). W północnej części obszaru objętego zmianą planu (enklawa pierwsza) *Mapa roślinności rzeczywistej...* [9] wskazuje obecność podlegającej ochronie częściowej porzeczki czarnej.

2.1.6. Świat zwierząt

Nie ma materiałów publikowanych dotyczących fauny omawianego obszaru. Na etapie przygotowania opracowania ekofizjograficznego, w trakcie wizji terenowej zwrócono uwagę na przedstawicieli świata zwierzęcego. Zawarty poniżej opis dotyczy gatunków, których obecność zaobserwowano [2].

Zabudowa osiedli i zadrzewienia w jej pobliżu są miejscem gniazdowania ptaków zwykle związanych z obszarami zabudowanymi. Siedliskiem licznych gatunków ptaków są wszystkie zadrzewienia. Największa liczba gatunków zasiedla tereny podmokłe, gdzie znajdują się miejsca lęgowe ptaków związanych z siedliskiem leśnym i siedliskiem terenów podmokłych.

W zadrzewieniach i terenach otwartych bytują nieliczne większe ssaki. Dla utrzymania populacji gatunków penetrujących większe obszary jak sarna polna, zając, lis największe znaczenie posiada utrzymanie dróg ich migracji jako pasm terenów nie zainwestowanych, lub z zabudową rozproszoną, nieprzegrodzonych barierami, jak drogi o wysokim natężeniu ruchu, pasma zwartej zabudowy, tereny ogrodzone. Temu ma służyć wyznaczona w opracowaniu ekofizjograficznym strefa ochrony terenów biologicznie czynnych. Populacje innych gatunków ssaków szczególnie drobnych związane są stale z siedliskiem bytowania i nie odbywają dalszych wędrówek.

Z siedliskami wilgotnymi i podmokłymi związane jest także bytowanie większości gatunków płazów i gadów, ich występowanie związane jest z utrzymaniem siedlisk.

2.2. Odporność na degradację i zdolność do regeneracji

Pod pojęciem odporności należy rozumieć trwałość systemu (np. fragmentu środowiska) w warunkach niezmiennego otoczenia oraz zdolność do powrotu do stanu oryginalnego po zakończeniu oddziaływania zakłócających czynników zewnętrznych, w odniesieniu do konkretnego rodzaju oddziaływania. Przeciwnością odporności jest wrażliwość. Im środowisko danego obszaru jest bardziej wrażliwe na dany bodziec, tym mniej jest na niego odporne, i odwrotnie. Dany obszar lub element środowiska może wykazywać różną odporność w zależności od rodzaju antropopresji. Regenerację można zdefiniować jako powrót środowiska do stanu zbliżonego do stanu przed wystąpieniem oddziaływania.

Tab. 2. Ocena odporności środowiska na degradację oraz zdolność do regeneracji [2].

Element	Odporność na degradację	Zdolności do regeneracji
Wody podziemne	Niewielka	
	Zbiorniki wód podziemnych (zarówno mineralnych jak i zwykłych) nie posiadają naturalnych zabezpieczeń przed przenikaniem zanieczyszczeń z powierzchni	W zakresie jakościowym -uzależniona od okresu odnawiania wód zbiorników, W zakresie ilościowym – w praktyce (jak wykazują doświadczenia) istnieje możliwość utraty zasobów
Wody powierzchniowe (ekosystemy wodne)	Niewielka	Umiarkowana
	Element o dużej wrażliwości na zanieczyszczenia	Biorąc pod uwagę profil podłużny koryta i wielkość przepływów, sytuację poprawia fakt zachowania pełnej ciągłości cieku

Gleby	Duża	
	W odniesieniu do chemizmu	Wymaga jednak zabiegów agrotechnicznych (nawożenie), szczególnie na terenach wykorzystywanych pod uprawę oraz w ogródkach przydomowych i działkowych
	Niewielka	Znikoma
	W odniesieniu do uszkodzeń mechanicznych (erozja)	Ubytki na skutek erozji w zasadzie bezpowrotne, niemniej pod pola uprawne zajęta niewielka część terenu
Szata roślinna, świat zwierząt	Umiarkowana (zważywszy na stan przekształcenia terenu)	
	Uzależniona od działalności człowieka i sposobu zagospodarowania terenu	Przy zrównoważonej gospodarce prowadzonej przez człowieka – zachowanie lokalnej struktury

2.3. Prognoza zmian przy braku realizacji ustaleń zmiany MPZP

Analizowany obszar objęty jest w całości obowiązującym miejscowym planem zagospodarowania przestrzennego obszaru „Swoszowice-Wschód”, przyjętego Uchwałą Nr XXI/243/11 Rady Miasta Krakowa z dnia 6 lipca 2011 r. W przypadku braku zmiany planu, zagospodarowanie terenu będzie kształtowane w oparciu o dotychczas obowiązujące ustalenia. W terenie 1MN(O), wg obowiązującego planu znajdującego się w przeznaczeniu ZL, zabudowa będzie mogła być realizowana na podstawie wydanego pozwolenia na budowę.

2.4. Uwarunkowania ekofizjograficzne

Analiza uwarunkowań przyrodniczych przeprowadzona w ramach opracowania ekofizjograficznego podstawowego [2] pozwoliła na sformułowanie propozycji dotyczących zagospodarowania i zainwestowania terenów objętych zmianą miejscowego planu zagospodarowania przestrzennego „Swoszowice-Wschód”. Na uwarunkowania wynikające z cech środowiska przyrodniczego nakładają się ograniczenia prawne wypływające z przepisów odrębnych.

Propozycje zawarte w opracowaniu ekofizjograficznym dotyczące terenów objętych zmianą planu:

1. wyłączenie z zainwestowania terenów o spadkach powyżej 20 %, a także terenów o spadkach od 12 do 20 % we wszystkich terenach wyznaczonych dla ochrony zbiornika wód leczniczych (w tym w strefie zasilania) i zwykłych oraz w wyznaczonej strefie ochrony bioróżnorodności i połączeń ekologicznych (dotyczy enklaw pierwszej i trzeciej),
2. ograniczenie zainwestowania aluwii rzek i potoków jako terenów o złożonych warunkach posadowienia w ten sposób aby wysokość względna posadowienia obiektu była wyższa co najmniej o 1 m niż wysokość górnej krawędzi ustalonego koryta rzeki lub potoku (na przyległym do obiektu odcinku biegu),
3. wprowadzenia obowiązku odprowadzania wód opadowych z powierzchni dróg i ulic (oraz chodników wzdłuż nich prowadzonych) bądź do kanalizacji opadowej bądź do wód powierzchniowych, z tym, że w takim przypadku należy wprowadzić nakaz podczyszczenia odprowadzanych wód,

4. wyłączenie z zabudowy wyznaczonej w opracowaniu ekofizjograficznym strefy ochrony w tym w szczególności wyznaczonych na rysunku ekofizjografii obszarów kluczowych dla zachowania połączeń ekologicznych (korytarzy).
5. wprowadzenie „strefy brzegowej” o minimalnej szerokości 10 m – wolnej od zabudowy (w tym budynków gospodarczych i usługowych) dla wszystkich zespołów zwartych zadrzewień i zakrzewień,
6. wprowadzenie w strefie oddziaływań akustycznych autostrady zieleni urządzonej o zróżnicowanej strukturze gatunkowej i przestrzennej (zadrzewienia wielopiętrowe). Tereny nie powinny być przystosowane do wykorzystania rekreacyjnego. Dopuszczalne przystosowanie do ruchu tranzytowego – ścieżki rowerowe, alejki dla pieszych bez urządzeń rekreacji i wypoczynku,
7. restrukturyzację użytkowania poprzez wprowadzanie usług w strefie oddziaływań akustycznych dróg wewnętrznych, co będzie również działaniem „oszczędzającym” terenów mieszkaniowych położonych poza strefą

2.5. Uwarunkowania wynikające ze stanu planistycznego oraz przepisów odrębnych

2.5.1. Ustalenia Studium Uwarunkowań i Kierunków Zagospodarowania Przestrzennego Miasta Krakowa

Zgodnie z ustaleniami Studium Uwarunkowań i Kierunków Zagospodarowania Przestrzennego Miasta Krakowa (*Uchwała Nr XII/87/03 Rady Miasta Krakowa z dnia 16 kwietnia 2003 r. zmieniona uchwałą Nr XCIII/1256/10 Rady Miasta Krakowa z dnia 3 marca 2010 r. w sprawie uchwalenia zmiany Studium Uwarunkowań i Kierunków Zagospodarowania Przestrzennego Miasta Krakowa w rejonie Sanktuarium Bożego Miłosierdzia w Łagiewnikach oraz przyjęcia tekstu jednolitego Studium uwarunkowań i kierunków zagospodarowania przestrzennego Miasta Krakowa wynikającego z tej zmiany Studium*), tereny objęte zmianą miejscowego planu zagospodarowania przestrzennego „Swoszowice-Wschód” zostały zakwalifikowane w przeważającej części do kategorii terenów MN, a część terenu określonego w załączniku 1 do *Uchwały Nr XLIII/560/12 Rady Miasta Krakowa z dnia 25 kwietnia 2012 r. w sprawie przystąpienia do sporządzenia zmiany miejscowego planu zagospodarowania przestrzennego obszaru „Swoszowice-Wschód”* do kategorii ZO.

• MN – tereny o przeważającej funkcji mieszkaniowej niskiej intensywności

1) Główne funkcje:

zabudowa mieszkaniowa jednorodzinna wraz z:

- niezbędnymi obiektami i urządzeniami służącymi realizacji celów publicznych na poziomie lokalnym,
- obiektami i urządzeniami usług komercyjnych, służącymi zaspokojeniu potrzeb mieszkańców na poziomie lokalnym.

2) Główne kierunki zagospodarowania przestrzennego:

- realizacja zabudowy jednorodzinnej w gabarycie i formie oraz układzie zgodnym z warunkami i tradycją lokalną,
- porządkowanie i rozbudowa istniejących układów przestrzennych, ze szczególnym uwzględnieniem racjonalnych podziałów gruntów i wytyczania lokalnych układów komunikacyjnych

- przekształcenia terenów o układzie własności gruntów typowych dla obszarów rolniczych w tereny zabudowy miejskiej drogą scaleń i reparcelacji gruntów,
 - kształtowanie nowych zespołów zabudowy o czytelnym układzie i kompozycji przestrzennej, uwzględniających konieczność lokalizowania ogólnodostępnych przestrzeni publicznych
 - uzupełnienie funkcji mieszkalnych zabudową usługową komercyjną z wykluczeniem: obiektów handlowych o powierzchni sprzedaży powyżej 2000m² inwestycji powodujących zagrożenie dla jakości środowiska i warunków życia, a także sprzecznych z charakterem lokalnym istniejącej zabudowy (pod względem formy i skali).
- 3) Warunki i standardy wykorzystania terenu:
- intensywność zabudowy nie przekraczająca:
 - 0,4 w strefie przedmieść,
 - 0,85 w strefie miejskiej i śródmiejskiej,lub określona w planach miejscowych za pomocą innych parametrów odpowiadających specyfice terenu,
 - wysokość zabudowy - 8 m do najwyższego gzymsu i 13 m do kalenicy a w obszarze ZJPK - 9 m do kalenicy dla zabudowy 1,5 kondygnacji i 11 m do kalenicy dla zabudowy 2,5 kondygnacji,
 - w sytuacjach realizacji nowych zespołów lub znaczącej rozbudowy już istniejących (przewidywany przyrost liczby ludności ponad 50%) należy zapewnić spełnienie przyjętych standardów dostępności do usług,
 - systemowe rozwiązania w zakresie gospodarki wodno-ściekowej,
 - zapewnienia prawidłowej obsługi komunikacyjnej i powiązań z układem komunikacyjnym miasta
- **ZO – tereny otwarte (w tym rolnicza przestrzeń produkcyjna)**
- 1) Główne funkcje:
łąki, pola uprawne, sady, ogrody, zadrzewienia, zarośla nadrzeczne, bulwary, cieki i zbiorniki wodne.
- 2) Główne kierunki zagospodarowania przestrzennego:
- utrzymanie i ochrona przed zainwestowaniem niezabudowanych terenów stanowiących elementy systemu przyrodniczego miasta oraz płaszczyzny ekspozycji widokowej,
 - zagospodarowanie terenów objętych ochroną prawną zgodnie z przepisami ustalonymi dla tych terenów oraz planami ochrony,
 - obejmowanie ochroną prawną obszarów o najwyższych walorach przyrodniczych i krajobrazowych,
 - wprowadzanie zalesień ze szczególnym uwzględnieniem strefy zwiększenia lesistości,
 - udostępnienie terenów jako ciągów spacerowych i rowerowych ze szczególnym uwzględnieniem połączeń z terenami ZP
- 3) Warunki i standardy wykorzystania terenu:
- całkowite wykluczenie prawa zabudowy,
 - budowa ciągów infrastruktury technicznej z zachowaniem ochrony walorów krajobrazowych terenów (kablowanie linii)

Cały obszar objęty zmianą planu zakwalifikowano do strefy przedmieść (Zielonego pierścienia Krakowa) [1]. Celem ustanowienia strefy jest wyodrębnienie zewnętrznych

obszarów miasta charakteryzujących się przestrzenią o atrakcyjnym, otwartym krajobrazie, dużym udziałem terenów zielonych, z enklawami zabudowy mieszkalnej o niskiej intensywności. Strefa, określana „zielonym pierścieniem Krakowa” stanowić ma naturalną ochronę środowiska miasta i krajobrazowe tło dla intensywnej miejskiej struktury.

Kierunki zagospodarowania przestrzennego strefy to przede wszystkim:

- o zachowanie otwartych przestrzeni o wysokich wartościach krajobrazowych, w tym szczególnie płaszczyzn widokowych i panoram oglądanych z punktów i ciągów widokowych
- o bezwzględna dbałość o utrwalenie zachowanych zasobów i odtworzenie powiązań przyrodniczych
- o zachowanie wartościowych historycznych układów urbanistycznych i ukształtowanych tradycyjnych zespołów zabudowy dawnych wsi podkrakowskich
- o kształtowanie nowych skupionych zespołów zabudowy o niskiej intensywności, podporządkowane ochronie przyrodniczej i krajobrazowej
- o ograniczenie zainwestowania o wysokiej intensywności oraz zainwestowania związanego z produkcją, przemysłem i wytwórczością na rzecz zabudowy mieszkalnej i usługowej.

Ponadto analizowany obszar jest elementem strefy kształtowania systemu przyrodniczego miasta, w obrębie której sposób zagospodarowania podporządkowany jest ochronie wartości i zasobów przyrodniczych. Wyznacza się w niej tereny chronione przed zabudową obejmujące m.in. tereny otwarte (rolne, zieleni nieurządzona), tereny przeznaczone do zabudowy oraz tereny rolniczej przestrzeni produkcyjnej. W terenach przeznaczonych do zabudowy standardy zabudowy muszą zapewniać wysoki (min. 70 %) udział powierzchni biologicznie czynnej oraz wysoką jakość rozwiązań w zakresie gospodarki wodno-ściekowej, a także niedopuszczenie do powstawania obiektów uciążliwych.

W celu zachowania wyjątkowych walorów kulturowych istniejących układów urbanistycznych, zespołów zabudowy, pojedynczych obiektów architektonicznych i założeń zieleni, a także kształtowania nowych, wartościowych składników środowiska kulturowego w *Studium* wyznaczono strefę ochrony wartości kulturowych. Część obszaru objętego zmianą miejscowego planu zaliczono do kategorii integracji, obejmującej wartościowe zespoły i obiekty kulturowe o znacznym stopniu degradacji technicznej znajdujące się w zdeintegrowanej przestrzeni [1]. Głównymi działaniami w tej kategorii są ochrona zachowanych elementów, restrukturyzacja funkcjonalna i formalna oraz rekompozycja przestrzenna. Wśród kierunków działań wymienić należy konserwację, remonty i adaptacje istniejącej substancji oraz kształtowanie zespołów i układów z wprowadzeniem nowych elementów, respektujących i asymilujących istniejące wartości urbanistyczne i architektoniczne. Wszelkie działania w strefie ochrony wartości kulturowych o charakterze konserwatorskim i inwestorskim wymagają respektowania zasad współczesnej doktryny konserwatorskiej, a także uzgodnień ze stosownymi służbami konserwatorskimi.

W *Studium*...[1] wyznaczono strefę zwiększania lesistości obejmującą swoim zasięgiem wszystkie cztery enklawy, dla których sporządza się zmianę miejscowego planu. Zalecono przed zalesieniem terenów zielonych - nieprzydatnych do produkcji rolnej, nieużytków i terenów zrehabilitowanych - dokonanie analizy celowości zalesienia (nie na każdym obszarze wskazane jest wprowadzanie zieleni wysokiej). W obrębie strefy wskazane jest opracowanie projektu granicy rolno-leśnej zgodnie ze stosowaną procedurą, a następnie realizacja programu zalesień. Realizacja ta będzie wymagać zgodnie z art.14 ust.3 ustawy z dnia 28.09.1991 r. o lasach (Dz.U. z 2000 r. Nr 56 poz. 679 z późn. zmianami) sporządzenia

miejscowego planu zagospodarowania przestrzennego lub wydania decyzji o warunkach zabudowy i zagospodarowania terenu.

Północna część terenu 1 znajduje się w określonej w *Studium...*[1] strefie ponadnormatywnego oddziaływania autostrady. W granicach tej strefy, w planach miejscowych i w decyzjach administracyjnych należy dostosowywać dotychczasowe przeznaczenia, oraz ustalać warunki zabudowy z uwzględnieniem wykluczeń i ograniczeń określonych w wydanych decyzjach o ustaleniu lokalizacji autostrady. W obszarach objętych granicą terenów przeznaczonych do zabudowy o przeważających funkcjach mieszkaniowych i mieszkaniowo-usługowych oraz usług publicznych, które równocześnie położone są w strefie oddziaływania autostrady dopuszcza się inne funkcje, w szczególności usług komercyjnych, przy uwzględnieniu wyżej wymienionych ograniczeń, pod warunkiem nie naruszania innych ustaleń *Studium*.

2.5.2. Ustalenia obowiązującego mpzp „Swoszowice-Wschód”

Na całym analizowanym obszarze obowiązuje miejscowy plan zagospodarowania przestrzennego „Swoszowice-Wschód”, przyjęty Uchwałą Nr XXI/243/11 Rady Miasta Krakowa z dnia 6 lipca 2011 r. Zapisy obowiązującego planu stanowią istotną przesłankę planistyczną dla formułowania ustaleń projektu zmiany planu.

Przepisy szczegółowe dotyczące obszaru objętego zmianą planu:

- tereny zabudowy mieszkaniowej jednorodzinnej: 3MN, 4MN, 11MN, 12MN, 21MN (enklawa pierwsza), 8MN (enklawy pierwsza i druga)

W których jako uzupełnienie przeznaczenia, dopuszcza się lokalizację zabudowy usługowej, z zakresu usług publicznych, usług komercyjnych, terenów sportu i rekreacji, terenów zieleni urządzonej, terenów komunikacji (dojazdów niewydzielonych, miejsc postojowych dla samochodów, tras rowerowych, ciągów pieszych), terenów i obiektów infrastruktury technicznej, związanych z obsługą wyznaczonych terenów budowlanych. W zakresie sposobów ich zagospodarowania i warunków zabudowy, obowiązują ustalenia zawarte w przepisach ogólnych uchwały. Ponadto ustalono m.in., że zabudowa jednorodzinna może być realizowana w postaci budynków wolnostojących albo budynków w zabudowie bliźniaczej, z zakazem realizacji budynków w zabudowie szeregowej i innej grupowej formie zabudowy. Zakazano lokalizacji budynków mieszkalnych wielorodzinnych. Funkcja usługowa może być realizowana w postaci: lokalu użytkowego w obrębie budynku mieszkalnego, wydzielonego budynku użyteczności publicznej w obrębie działki z zabudową mieszkaniową jednorodziną lub samodzielnego budynku użyteczności publicznej na wydzielonej działce. Wielkość powierzchni nowo wydzielanych działek budowlanych nie może być mniejsza niż 800 m² dla zabudowy jednorodzinnej realizowanej w postaci budynków wolnostojących oraz dla zabudowy usługowej realizowanej na wydzielonych działkach, dopuszczonej w tych terenach jako przeznaczenie uzupełniające i 600 m² dla zabudowy bliźniaczej, przy czym powierzchnię tę należy rozumieć jako powierzchnię przynależną do jednego budynku jednorodzinne realizowanego w zabudowie bliźniaczej. Wskaźnik wielkości powierzchni zabudowy na działce budowlanej nie może przekroczyć wartości 0,25 na działkach o powierzchni równej lub większej niż 600 m² i 0,30 na działkach o powierzchni mniejszej niż 600 m², które powstały w wyniku podziału dokonanego przed wejściem w życie obowiązującego planu. Powierzchnia terenu biologicznie czynna musi stanowić nie mniej niż 55% powierzchni działki budowlanej na działkach o powierzchni równej lub większej niż 600 m², 50% powierzchni działki budowlanej na działkach o powierzchni mniejszej niż 600 m², które powstały w wyniku podziału dokonanego przed wejściem w życie niniejszej uchwały oraz 35% powierzchni działki budowlanej dla zabudowy usługowej realizowanej na wydzielonych działkach, dopuszczonej jako przeznaczenie uzupełniające. Wysokość projektowanych budynków, mierzona w sposób określony w planie, nie może być większa niż 10 m dla budynków mieszkalnych jednorodzinnych, 12 m dla budynków użyteczności publicznej i 6 m dla wydzielonych budynków gospodarczych i garaży, przy czym maksymalne wyniesienie poziomu parteru ponad poziom najniższej położonego terenu przy budynku nie może przekroczyć wysokości 1,5 m. W terenie oznaczonym symbolem 11MN w zasięgu określonej na rysunku planu granicy strefy uciążliwości w obszarze ponadnormatywnego oddziaływania autostrady A-4 na środowisko oraz w zasięgu określonej na rysunku planu granicy zewnętrznej obszaru ograniczonego użytkowania dla autostrady A-4 na odcinku w km 420+000÷424+000, wysokość ta nie może być większa niż 8 m przy czym zakazuje się w tych budynkach

realizacji drugiej kondygnacji w formie poddasza z pomieszczeniami przeznaczonymi na pobyt ludzi. Forma architektoniczna projektowanych budynków, w tym geometria dachów, musi nawiązywać do cech zabudowy charakterystycznej dla krajobrazu kulturowego Swozowic, przy czym wymaga się stosowania dachów dwu lub wielospadowych, z dopuszczeniem w przypadku rozbudowy istniejących budynków z dachem płaskim lub z dachem o innej geometrii niż określona w planie, zastosowanie w rozbudowywanej części budynku formy dachu zgodnej lub nawiązującej do formy dachu istniejącego. Dopuszcza się przebudowę, odbudowę, rozbudowę i nadbudowę istniejących budynków, na warunkach przestrzennych określonych w planie, z wyłączeniem rozbudowy istniejących budynków mieszkalnych oraz budynków gospodarczych i garaży, zlokalizowanych na działkach, w których powierzchnia terenu biologicznie czynna nie stanowi lub w wyniku rozbudowy nie stanowiłaby co najmniej 55% powierzchni działki budowlanej oraz nadbudowy istniejących budynków mieszkalnych oraz budynków gospodarczych i garaży, których wysokość jest większa lub w wyniku nadbudowy byłaby większa niż 10 m dla budynków mieszkalnych jednorodzinnych, 8 m dla budynków mieszkalnych jednorodzinnych położonych w zasięgu ponadnormatywnego oddziaływania autostrady A-4 oraz 6 m dla wydzielonych budynków gospodarczych i garaży.

- teren zabudowy usługowej z zakresu usług publicznych: 3Up (enklawa pierwsza)

W którym, w zakresie sposobów zagospodarowania i warunków zabudowy obowiązują ustalenia zawarte w przepisach ogólnych uchwały. Ponadto ustalono, że wielkość powierzchni nowo wydzielanych działek budowlanych nie może być mniejsza niż 600 m², wskaźnik wielkości powierzchni zabudowy na działce budowlanej nie może przekroczyć wartości 0,25 a powierzchnia terenu biologicznie czynna musi stanowić nie mniej niż 50%. Wysokość budynków mierzona w sposób ustalony w planie nie może być większa niż 10 m, przy czym w zasięgu granicy strefy uciążliwości w obszarze ponadnormatywnego oddziaływania autostrady A-4 na środowisko, zakazuje się w lokalizowanych tam budynkach realizacji drugiej kondygnacji w formie poddasza z pomieszczeniami przeznaczonymi na pobyt ludzi. Ponadto wprowadza się ustalenia dotyczące geometrii dachów i kolorystyki pokryć dachowych.

- tereny zabudowy usługowej z zakresu usług komercyjnych: 4U, 5U, 12U (enklawa pierwsza), 10U (enklawa czwarta)

Dopuszcza się w nich lokalizację usług publicznych, jednocześnie zakazuje się lokalizacji obiektów przeznaczonych w części lub w całości dla funkcji mieszkaniowej. Wielkość powierzchni nowo wydzielanych działek budowlanych nie może być mniejsza niż 600 m², wskaźnik wielkości powierzchni zabudowy na działce budowlanej nie może przekroczyć wartości 0,30 w terenach oznaczonych symbolami 5U, 10U, 12U, a w terenie 4U wg stanu istniejącego, z tolerancją do 5%. Powierzchnia terenu biologicznie czynna musi stanowić nie mniej niż 30 % powierzchni działki budowlanej w terenach oznaczonych symbolami 5U, 10U, 12U, a wg stanu istniejącego, z tolerancją do 5%, w terenie oznaczonym symbolem 4U. Wysokość projektowanych budynków, mierzona w sposób ustalony w planie, nie może być większa niż 12 m w przypadku budynku z tradycyjną formą dachu oraz 7 m w przypadku budynku z dachem płaskim. Forma architektoniczna budynków, w tym geometria dachów, musi nawiązywać do cech zabudowy charakterystycznej dla krajobrazu kulturowego Swozowic, przy czym dach należy rozwiązać jako dwu lub wielospadowy. Dopuszcza się budynki z dachem płaskim w terenie 12U oraz w terenach gdzie takie budynki już istnieją ze szczegółowymi zakazami określonymi w planie. W sposobie zagospodarowania terenu oznaczonego symbolem 12U, położonego w zasięgu ponadnormatywnego oddziaływania autostrady A-4 na środowisko, należy uwzględnić wymagania określone w decyzjach odrębnych.

- tereny publicznej zieleni urządzonej: 1ZP, 2ZP, 7ZP (enklawa pierwsza)

W których dopuszcza się lokalizację ciągów pieszych i tras rowerowych oraz obiektów infrastruktury technicznej. W sposobie zagospodarowania należy uwzględnić wymagania ogólne planu dotyczące stanowisk chronionych gatunków roślin oraz miejsc rozrodu zwierząt.

- tereny zieleni izolacyjnej: 3ZI (enklawa pierwsza)

W których należy kształtować ciągły i zwarty system zieleni ochronnej, wielowarstwowej, składającej się z zieleni wysokiej, zieleni średnio – wysokiej i zieleni niskiej, dostosowanej do pełnienia funkcji izolacji akustycznej. Dopuszcza się lokalizację, dojazdów niewydzielonych oraz sieci i urządzeń infrastruktury technicznej.

- tereny rolnicze, w szczególności w postaci zieleni stanowiącej zadrzewienia i zakrzewienia śródpolne oraz trwałych użytków zielonych: 1R(Z), 2R(Z) (enklawa pierwsza), 4R(Z) (enklawa trzecia)

Są to wyodrębnione w strukturze gruntów rolnych tereny o małej przydatności dla rolnictwa, lecz pełniące ważną funkcję przyrodniczą i krajobrazową jako obudowa biologiczna cieków wodnych i rowów oraz szata roślinna stromych zboczy, skarp, jarów itp., a także jako naturalne pokrycie terenów na obszarach ochrony złoza

wód leczniczych. Utrzymuje się w nich istniejące ciekły wodne rowy i stawy oraz zakazuje się lokalizacji zabudowy.

- teren lasu: 3ZL (enklawa trzecia)

W którym sposób zagospodarowania regulują przepisy odrębne.

- tereny dróg publicznych: 1KDZ, 1KDL, 2KDL, 2KDX, 4KDX (enklawa pierwsza) w rozumieniu przepisów odrębnych, w których przewiduje się i dopuszcza lokalizację chodników i tras rowerowych, urządzeń i sieci infrastruktury technicznej oraz zieleni.

2.5.3. Miejscowe plany zagospodarowania przestrzennego obowiązujące i sporządzane w otoczeniu granic obszaru

W bezpośrednim sąsiedztwie granic zmienianego analizowanym projektem zmiany planu miejscowego planu zagospodarowania przestrzennego „Swoszowice – Wschód” obowiązują dwa plany zagospodarowania przestrzennego (rys.4):

- **Swoszowice -Uzdrowisko**

Uchwała Nr XII/130/11 Rady Miasta Krakowa z dnia 13 kwietnia 2011 r. w sprawie uchwalenia miejscowego planu zagospodarowania przestrzennego obszaru "Swoszowice-Uzdrowisko"

Graniczący od zachodu z obszarem zmienianego analizowanym projektem miejscowego planu „Swoszowice-Wschód. Obecnie sporządzana jest zmiana planu zagospodarowania przestrzennego obszaru „Swoszowice-Uzdrowisko”.

- **Wróblowice**

Uchwała nr CVIII/1483/10 Rady Miasta Krakowa z dnia 8 września 2010 r. w sprawie uchwalenia miejscowego planu zagospodarowania przestrzennego obszaru „Wróblowice”

Graniczący od południa z obszarem zmienianego analizowanym projektem miejscowego planu „Swoszowice-Wschód”.

Ponadto tereny położone na wschód od obowiązującego planu objęte są sporządzanym miejscowym planem zagospodarowania przestrzennego obszaru „Rajsko”.

2.5.4. Uwarunkowania wynikające z przepisów odrębnych

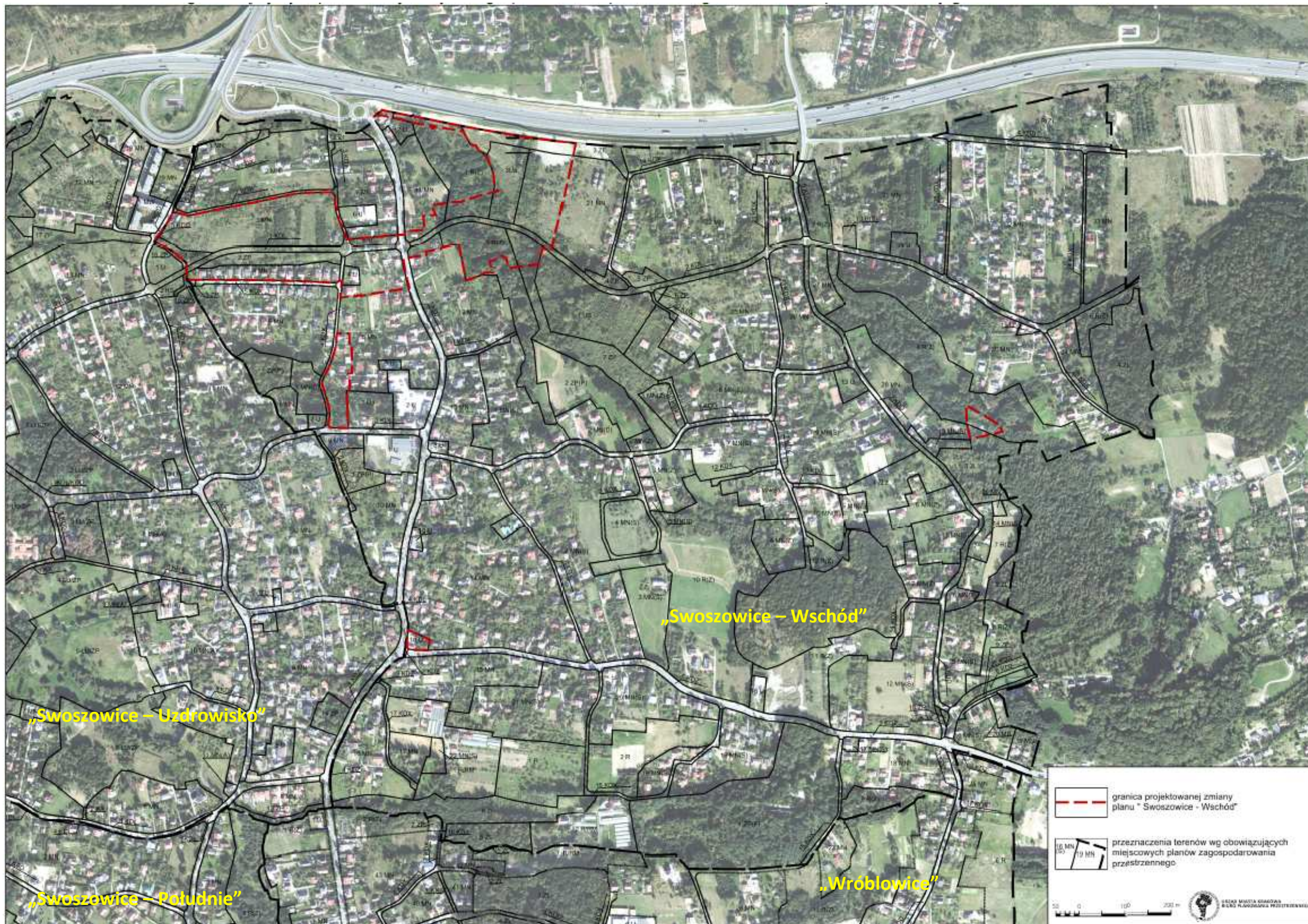
Strefy ochrony uzdrowiskowej

Enklawy druga i czwarta w całości oraz przeważająca część enklawy pierwszej położone są w strefie „C” ochrony uzdrowiskowej Uzdrowiska Swoszowice, uznanego zarządzeniem Ministra Zdrowia i Opieki Społecznej z dnia 25.07.1967 r. w sprawie wykazu miejscowości uznanych za uzdrowiska (Monitor Polski nr 45, poz. 228). Zasięg stref ochronnych określa Statut Osiedla Uzdrowisko Swoszowice, który został przyjęty uchwałą Rady Miasta Krakowa nr LX/784/08 z dnia 17.12.2008 r. W obrębie stref ochrony uzdrowiskowej (nazewnictwo wprowadzone Ustawą z dnia 4 marca 2011 r. o zmianie ustawy o lecznictwie uzdrowiskowym, uzdrowiskach i obszarach ochrony uzdrowiskowej oraz o gminach uzdrowiskowych oraz niektórych innych ustaw – Dz.U. nr 73 poz. 390 z dnia 6 kwietnia 2011 r.) obowiązują ograniczenia określone w Ustawie z dnia 28 lipca 2005 r. o lecznictwie uzdrowiskowym, uzdrowiskach i obszarach ochrony uzdrowiskowej oraz o gminach uzdrowiskowych (Dz.U.2012.651 j.t.), jak również ograniczenia ustanowione w Statucie, który określa ponadto inne niż wymienione w Ustawie czynności zabronione.

Ochrona gatunkowa

Gatunki prawnie chronione stwierdzone na terenie obszaru opracowania wymienione zostały w rozdziale 2.1.5.

Rys.4. Przeznaczenia terenów wg obowiązujących miejscowych planów zagospodarowania przestrzennego na obszarze opracowania i w jego otoczeniu.



3. Ustalenia projektu zmiany miejscowego planu zagospodarowania przestrzennego

Tab. 3. Zmiana przeznaczeń terenów i dopuszczone w nich zagospodarowanie.

Przeznaczenie w obowiązującym planie	Przeznaczenie w projekcie zmiany planu	Ustalenia dotyczące przeznaczenia w projekcie zmiany planu
10U	10U	bez zmian
	40MN	<i>przeznaczenie podstawowe:</i> tereny zabudowy mieszkaniowej jednorodzinnej
3ZL	1MN(O)	<i>przeznaczenie podstawowe :</i> teren zabudowy mieszkaniowej jednorodzinnej istniejącej na obszarze osuwiska, dopuszczonej wydanym pozwoleniem na budowę
4R(Z)	16R(Z)	bez zmian
1KDL	11ZP	<i>przeznaczenie podstawowe:</i> tereny publicznej zieleni urządzonej <i>przeznaczenie dopuszczalne:</i> lokalizacja ciągów pieszych i tras rowerowych oraz obiektów infrastruktury technicznej
	7KDD	<i>przeznaczenie podstawowe:</i> tereny dróg publicznych w rozumieniu przepisów odrębnych (tereny ulic dojazdowych)
8MN	35MN 39MN	bez zmian
11MN	14MN	
12MN		
2KDL	14R(Z)	<i>przeznaczenie podstawowe:</i> tereny rolnicze, w szczególności w postaci zieleni stanowiącej zadrzewienia i zakrzewienia śródpolne oraz trwałych użytków zielonych (...)
	2R(Z)	36MN
37MN		
14R(Z)		
1R(Z)	14R(Z)	bez zmian
	15R(Z)	
7ZP	12ZP	
3ZI	5ZI	bez zmian
	3Up	2KDL
4 Up		bez zmian
5 Up		

4. Cele ochrony środowiska ustanowione na szczeblu międzynarodowym, wspólnotowym i krajowym, istotne z punktu widzenia projektowanego dokumentu, oraz sposoby, w jakich te cele i inne problemy środowiskowe zostały uwzględnione podczas opracowywania dokumentu

Zapisy projektu zmiany miejscowego planu zagospodarowania przestrzennego zostały zanalizowane pod kątem celów ochrony środowiska ustanowionych w następujących dokumentach:

- Polityka ekologiczna Państwa w latach 2009-2012 z perspektywą do roku 2016, przyjęta przez Sejm Uchwałą z 22.05.2009 (M.P. z 2009 r. Nr 34, poz. 501),
- Program ochrony środowiska województwa małopolskiego na lata 2007-2014 przyjęty przez Sejmik Województwa Małopolskiego Uchwałą Nr XI/133/07 z dnia 24 września 2007 r.,
- Program ochrony środowiska i stanowiący jego element plan gospodarki odpadami dla miasta Krakowa na lata 2005 – 2007 przyjęty Uchwałą nr LXXV/737/05 Rady Miasta Krakowa z dnia 13 kwietnia 2005 r. oraz Plan gospodarki odpadami dla Miasta Krakowa, plan na lata 2008-2011 oraz perspektywa na lata 2012-2015 (Uchwała nr LXXVIII/999/09 Rady Miasta Krakowa z dnia 1 lipca 2009 r. w sprawie uchwalenia aktualizacji "Planu gospodarki odpadami dla Miasta Krakowa").

Poprzez te dokumenty ustalenia projektu zmiany planu odpowiadają pośrednio celom ochrony środowiska ustanowionym w umowach międzynarodowych i dokumentach wspólnotowych. Najistotniejsze z punktu widzenia projektu zmiany miejscowego planu zagospodarowania przestrzennego obszaru „Swoszowice – Wschód” cele ochrony środowiska określone w wymienionych dokumentach zestawiono w tabelach 4, 5, 6. Pozostałe cele i problemy, zawarte w niniejszych dokumentach, nie dotyczą bezpośrednio obszaru opracowania lub ich problematyka nie jest regulowana zapisami miejscowych planów zagospodarowania przestrzennego, albo też zostały zawarte w obowiązującym planie miejscowym a projekt zmiany miejscowego planu pozostawia je niezmienione.

Tab. 4. Cele Polityki ekologicznej Państwa w latach 2009-2012 z perspektywą do roku 2016, a ustalenia zmiany miejscowego planu zagospodarowania przestrzennego obszaru „Swoszowice-Wschód”.

Wybrane cele i kierunki działania wynikające z PEP, istotne dla obszaru opracowania	Sposób uwzględnienia w projekcie zmiany planu
Wdrożenie koncepcji korytarzy ekologicznych	Obszar objęty zmianą planu częściowo położony jest w zasięgu dolin potoków, stanowiących drogi migracji gatunków. W obowiązującym planie objęte są one przeznaczeniem R(Z): <i>tereny rolnicze, w szczególności w postaci zieleni stanowiącej zadrzewienia i zakrzewienia śródpolne oraz trwałych użytków zielonych – wyodrębnione w strukturze gruntów rolnych tereny o małej przydatności dla rolnictwa, lecz pełniące ważną funkcję przyrodniczą i</i>

Zachowanie i przywracanie ciągłości ekologicznej cieków	<i>krajobrazową jako obudowa biologiczna cieków wodnych i rowów oraz szata roślinna stromych zboczy, skarp, jarów itp., a także jako naturalne pokrycie terenów na obszarach ochrony złoża wód leczniczych, przedzielone są jednak prostopadłą drogą 2KDL. Projekt zmiany planu usuwając przeznaczenie pod drogę łącząca ul. Myślenicką z ul. Miarową udrażnia korytarz położony we wschodniej części enklawy pierwszej. Z drugiej strony nieco go zawęży wprowadzając tereny 36MN i 37MN.</i>
Zmniejszenie narażania społeczeństwa na ponadnormatywny hałas	Enklawa pierwsza obszaru objętego zmianą planu w dużej części narażona jest na ponadnormatywne oddziaływanie akustyczne autostrady. Projekt zmiany planu zachowuje dotychczasowe zapisy dotyczące ochrony akustycznej tych terenów. W projekcie zmiany planu przyporządkowuje się nowo wyznaczone tereny do poszczególnych rodzajów terenów podlegających ochronie akustycznej.

Tab.5. Powiązania ustaleń projektu zmiany planu obszaru „Swoszowice-Wschód” z Programem ochrony środowiska województwa małopolskiego na lata 2007-2014.

Wybrane cele i kierunki działania wynikające z Programu, istotne dla obszaru opracowania	Sposób uwzględnienia w projekcie zmiany planu
Rozwój systemu dróg w kierunku ograniczenia jego uciążliwości dla ludzi i środowiska	W zakresie obsługi komunikacyjnej, przewiduje się budowę połączenia ulicy Miarowej z drogą serwisową autostrady, w miejsce planowanej w obowiązujących zapisach drogi łączącej ul. Miarową z ul. Myślenicką i dalej ul. Borowinową, leżącą już w obszarze miejscowego planu zagospodarowania przestrzennego „Swoszowice-Uzdrowisko”. Tym samym rezygnuje się z koncepcji obwodnicy uzdrowiska, co ograniczy możliwości zmniejszenia presji komunikacyjnej wzdłuż ul. Kąpielowej przecinającej strefę A ochrony uzdrowskiej. Potencjalnie pozytywna zmiana dotyczy będzie natomiast mieszkańców terenu 3MN którzy nie będą narażeni na dodatkowe źródło hałasu.
Zminimalizowanie emisji ponadnormatywnego hałasu	
Stosowanie rozwiązań technicznych i organizacyjnych zapobiegających powstawaniu lub przenikaniu hałasu do środowiska, a także środków zmniejszających poziom hałasu	
Ochrona dolin rzecznych a także potoków i mniejszych cieków wodnych, jako korytarzy migracyjnych zwierząt	Obszar objęty zmianą planu częściowo położony jest w zasięgu dolin potoków, stanowiących drogi migracji gatunków. W obowiązującym planie objęte są one przeznaczeniem R(Z): <i>tereny rolnicze, w szczególności w postaci zieleni stanowiącej zadrzewienia i zakrzewienia śródpolne oraz trwałych użytków zielonych (...)</i> , przedzielone są jednak prostopadłą drogą 2KDL. Projekt zmiany planu usuwając przeznaczenie pod drogę łącząca ul. Myślenicką z ul. Miarową udrażnia korytarz położony we wschodniej części enklawy pierwszej. Z drugiej strony nieco go zawęży wprowadzając tereny 36MN i 37MN.
Oznaczanie obszarów zalewowych i osuwiskowych, rezygnacja z wprowadzania nowej oraz utrwalania istniejącej zabudowy na terenach zagrożonych powodzią i	W obrębie granic określonych w załączniku 3 do Uchwały Nr XLIII/560/12 Rady Miasta Krakowa w sprawie przystąpienia do sporządzenia zmiany miejscowego planu zagospodarowania przestrzennego obszaru „Swoszowice-

osuwiskami	Wschód” oznaczono występowanie udokumentowanego osuwiska. W bezpośrednim jego sąsiedztwie wyznaczono tereny o przeznaczeniu 1MN(O) – <i>teren zabudowy mieszkaniowej jednorodzinnej istniejącej na obszarze osuwiska, dopuszczonej wydanym pozwoleniem na budowę.</i>
Zapobieganie powstawaniu osuwisk poprzez właściwe zabezpieczanie terenów ze skłonnością do ich powstawania	
Wykluczenie obszarów osuwiskowych z inwestowania	
Właściwe zagospodarowywanie terenów osuwiskowych i terenów o predyspozycjach osuwiskowych (zalesianie, właściwa orka, odwodnienia).	

Tab.6. Powiązania ustaleń projektu zmiany planu obszaru „Swoszowice-Wschód” z dokumentem „Program ochrony środowiska i stanowiący jego element plan gospodarki odpadami dla miasta Krakowa na lata 2005 – 2007 oraz Plan gospodarki odpadami dla Miasta Krakowa, plan na lata 2008-2011 oraz perspektywa na lata 2012-2015 (Uchwała nr LXXVIII/999/09 Rady Miasta Krakowa z dnia 1 lipca 2009 r. w sprawie uchwalenia aktualizacji "Planu gospodarki odpadami dla Miasta Krakowa").

Wybrane cele i kierunki działania istotne dla obszaru opracowania zawarte w rozdziale 7 Programu: Długoterminowa strategia ochrony środowiska do 2011 roku	Sposób uwzględnienia w projekcie zmiany planu
Integracja celów ekologicznych z planowaniem przestrzennym - ochrona terenów cennych przyrodniczo i krajobrazowo przed presją inwestycyjną	Projekt zmiany planu usuwając przeznaczenie pod drogę łączącą ul. Myślenicką z ul. Miarową udrażnia korytarz położny we wschodniej części enklawy pierwszej. W terenie 14R(Z) zachowana zostanie ciągłość terenów zielonych w otoczeniu cieku wodnego z cennym zbiorowiskiem łągu jesionowo-olszowego. Jednocześnie w tym rejonie poszerzone zostaną tereny mieszkaniowe, co skutkować może likwidacją fragmentów wspomnianych zbiorowisk leśnych oraz łąkowych i zwężeniem korytarza ekologicznego.
Tworzenie i utrzymywanie w należytych stanie terenów zieleni i zadrzewień, które w miarę możliwości będą łączyć się z lasami	
Kształtowanie systemu przyrodniczego miasta w oparciu o obszary zieleni ściśle powiązane siecią hydrograficzną z rzeźbą terenu, co w naturalny sposób połączy rozdzielone elementy i powiększy istniejące obszary przyrodniczo cenne,	
Egzekwowanie w miejscowych planach zagospodarowania przestrzennego zapisów dotyczących ochrony przed zabudową oraz zmianą stosunków wodnych i glebowych siedlisk chronionych, ginących i rzadkich gatunków flory i fauny	Stanowisko skrzypu olbrzymiego w enklawie trzeciej znajduje się w terenach o przeznaczeniu R(Z), niemniej jednak zagrożenie dla niego może stanowić lokalizacja zabudowy i związane z tym prace w sąsiednim terenie 1MN(O). Stanowisko porzeczek czarnej w enklawie pierwszej znajduje się w terenach zabudowy mieszkaniowej jednorodzinnej (bez zmian przeznaczenia w odniesieniu do obowiązującego planu).

5. Zgodność ustaleń projektu planu z uwarunkowaniami ekofizjograficznymi i prawnymi

5.1. Zgodność z uwarunkowaniami ekofizjograficznymi

W ramach sporządzonego opracowania ekofizjograficznego [2] dokonano syntezy uwarunkowań, wynikiem której było sformułowanie wskazań do przyszłego zagospodarowania. Wskazania mogące mieć odniesienie do obszaru zmiany planu zostały zacytowane w rozdziale 2.4. Analizowany projekt zmiany planu nie wprowadza zapisów niezgodnych z przytaczanymi uwarunkowaniami ekofizjograficznymi.

Projektowana zabudowa nie będzie wkraczać w na tereny o spadkach powyżej 20% ani na tereny o spadkach 12-20% znajdujących się we wskazanych strefach. Wolne od zabudowy pozostaną doliny rzeczne, co z jednej strony będzie zgodne z uwarunkowaniami geotechnicznymi, a z drugiej przyczyni się do zachowania połączeń ekologicznych. Projekt zmiany planu nie wprowadza modyfikacji przepisów ogólnych obowiązującego planu, tym samym zachowując obecne zapisy dotyczące odprowadzania wód opadowych, zgodne ze wskazaniami ekofizjograficznymi. W zakresie wskazań dotyczących strefy oddziaływań akustycznych projekt zmiany planu utrzymuje przeznaczenie pod zabudowę mieszkaniową w terenie 38MN (21MN w obowiązującym planie). Teren ten pozostaje co prawda poza wyznaczoną strefą oddziaływań akustycznych autostrady, lecz i tak narażony jest na hałas LDWN na poziomie 55-65 dB [29].

5.2. Zgodność z przepisami prawa

Podstawą prawną projektu miejscowego planu zagospodarowania przestrzennego obszaru „Swoszowice-Wschód” jest Ustawa z dnia 27 marca 2003 r. *o planowaniu i zagospodarowaniu przestrzennym* (Dz. U. z 2012 r., poz. 647). Ponadto projekt planu powinien odpowiadać przepisom wynikającym z odrębnych aktów prawnych. Poniżej przedstawia się analizę zgodności projektu planu z przepisami dotyczącymi zagadnień środowiskowych:

- **Prawo ochrony środowiska** (Ustawa z dnia 27 kwietnia 2001 r., Dz. U. z 2008 r. Nr 25, poz. 150.)

- w **art.71.** - *zasady zrównoważonego rozwoju i ochrony środowiska stanowią podstawę do sporządzania i aktualizacji miejscowych planów zagospodarowania przestrzennego.*

Planowane zagospodarowanie obszaru objętego projektem planu jest zgodne z zasadą zrównoważonego rozwoju, rozumianej w ustawie jako *taki rozwój społeczno-gospodarczy, w którym następuje proces integrowania działań politycznych, gospodarczych i społecznych, z zachowaniem równowagi przyrodniczej oraz trwałości podstawowych procesów przyrodniczych, w celu zagwarantowania możliwości zaspokajania podstawowych potrzeb poszczególnych społeczności lub obywateli zarówno współczesnego pokolenia, jak i przyszłych pokoleń.*

- w **art.72.** - *w miejscowych planach zagospodarowania przestrzennego:*

- o *zapewnia się warunki utrzymania równowagi przyrodniczej i racjonalną gospodarkę zasobami środowiska, w szczególności przez:*
 - *zapewnianie kompleksowego rozwiązania problemów zabudowy miast i wsi, ze szczególnym uwzględnieniem gospodarki wodnej,*

odprowadzania ścieków, gospodarki odpadami, systemów transportowych i komunikacji publicznej oraz zarządzania i kształtowania terenów zieleni;

- *zapewnianie ochrony walorów krajobrazowych środowiska i warunków klimatycznych;*
- *uwzględnianie innych potrzeb w zakresie ochrony powietrza, wód, gleby,*
- *przy przeznaczaniu terenów na poszczególne cele oraz przy określaniu zadań związanych z ich zagospodarowaniem w strukturze wykorzystania terenu, ustala się proporcje pozwalające na zachowanie lub przywrócenie na nich równowagi przyrodniczej i prawidłowych warunków życia.*
- *określa się także sposób zagospodarowania obszarów zdegradowanych w wyniku działalności człowieka, klęsk żywiołowych oraz ruchów masowych ziemi.*
- *wymagania, o których mowa w ust. 1–3, określa się na podstawie opracowań ekofizjograficznych, stosownie do rodzaju sporządzanego dokumentu, cech poszczególnych elementów przyrodniczych i ich wzajemnych powiązań.*

Przed przystąpieniem do sporządzania miejscowego planu zagospodarowania przestrzennego obszaru „Swoszowice-Wschód” wykonano opracowanie ekofizjograficzne, w ramach którego wskazano możliwości likwidacji i minimalizacji zagrożeń środowiska. Opracowanie to, po ocenie jego aktualności, zostało wykorzystane przy sporządzaniu zmiany planu obszaru „Swoszowice-Wschód”. Analiza zgodności projektu planu z uwarunkowaniami ekofizjograficznymi została przedstawiona w rozdziale 5.1.

- w art. 73. - *w miejscowym planie zagospodarowania przestrzennego uwzględnia się w szczególności ograniczenia wynikające z ustanowienia w trybie ustawy z dnia 16 kwietnia 2004 r. o ochronie przyrody parku narodowego, rezerwatu przyrody, parku krajobrazowego, obszaru chronionego krajobrazu, obszaru Natura 2000, zespołu przyrodniczo-krajobrazowego, użytku ekologicznego, stanowiska dokumentacyjnego, pomników przyrody oraz ich otulin;*

W obszarze objętym projektem zmiany miejscowego planu zagospodarowania przestrzennego „Swoszowice-Wschód” nie występują żadne, obszarowe formy ochrony przyrody, nie ma także pomników przyrody.

- w art. 114. - *w zakresie ochrony przed hałasem: przy sporządzaniu miejscowego planu zagospodarowania przestrzennego, różnicując tereny o różnych funkcjach lub różnych zasadach zagospodarowania, wskazuje się, które z nich należą do poszczególnych rodzajów terenów*

W analizowanym projekcie planu tereny zostały przyporządkowane w następujący sposób:

- tereny **MN** jako przeznaczone „pod zabudowę mieszkaniową”,
- teren **MN(O)** jako przeznaczony „pod zabudowę mieszkaniową”,
- tereny **Up** jako przeznaczone „pod budynki związane ze stałym lub czasowym pobytem dzieci i młodzieży”,
- teren **12ZP** - jako przeznaczony „na cele rekreacyjno – wypoczynkowe”,

Dla pozostałych terenów w projekcie zmiany planu nie określono przyporządkowania.

– **Ustawa o ochronie przyrody** (Ustawa z dnia 16 kwietnia 2004 o ochronie przyrody, Dz. U. z 2009 r. Nr 151, poz.1220 z późniejszymi zmianami)

– w art. 3. - *cele ochrony przyrody realizowane są przez uwzględnianie wymagań ochrony przyrody w (m.in.) miejscowych planach zagospodarowania przestrzennego.*

W przypadku analizowanego projektu planu wymagania te dotyczą ochrony gatunkowej.

- **art. 46. ochrona gatunkowa** - *ma na celu zapewnienie przetrwania i właściwego stanu ochrony dziko występujących na terenie kraju lub innych państw członkowskich Unii Europejskiej rzadkich, endemicznych, podatnych na zagrożenia i zagrożonych wyginięciem oraz objętych ochroną na podstawie przepisów umów międzynarodowych, których Rzeczpospolita Polska jest stroną, gatunków roślin, zwierząt i grzybów oraz ich siedlisk i ostoi, a także zachowanie różnorodności gatunkowej i genetycznej.*

Na mocy ustawy minister właściwy do spraw środowiska w porozumieniu z ministrem właściwym do spraw rolnictwa został zobowiązany do określenia, w drodze rozporządzenia, gatunków dziko występujących roślin objętych ochroną (ściłą i częściową) oraz wymagających ustalenia stref ochrony ich ostoi lub stanowisk, zakazów właściwych dla poszczególnych gatunków lub grup gatunków roślin oraz sposobów ochrony gatunków, w tym wielkości stref ochrony (art. 48.), a także gatunków dziko występujących zwierząt objętych ochroną (ściłą i częściową), ptaków, które mogą być sprzedawane, transportowane i przetrzymywane w celach handlowych, jeżeli zostały legalnie upolowane, zwierząt wymagających ustalenia stref ochrony ostoi, miejsc rozrodu lub regularnego przebywania, zakazów właściwych dla poszczególnych gatunków lub grup gatunków zwierząt oraz sposobów ochrony gatunków, w tym wielkość stref ochrony (art. 49).

Występujące na analizowanym obszarze gatunki roślin objęte ochroną na mocy Rozporządzenia Ministra Środowiska z dnia 5 stycznia 2012 r. w sprawie ochrony gatunkowej roślin zostały wymienione w rozdziale 2.1.5. W stosunku do nich rozporządzenie wprowadza zakazy (§6):

- *zrywania, niszczenia i uszkodzania;*
- *niszczenia ich siedlisk i ostoi;*
- *dokonywania zmian stosunków wodnych, stosowania środków chemicznych, niszczenia ściółki leśnej i gleby w ostojach;*
- *pozyskiwania, zbioru, przetrzymywania, posiadania, preparowania i przetwarzania okazów gatunków*
- *zbywania, nabywania, oferowania do sprzedaży, wymiany i darowizny okazów gatunków;*
- *wwożenia z zagranicy i wywożenia poza granicę państwa okazów gatunków.*

Sposoby ochrony gatunków polegają na (§8):

1. *zabezpieczeniu ostoi i stanowisk roślin przed zagrożeniami zewnętrznymi;*
2. *wykonywaniu zabiegów ochronnych utrzymujących właściwy stan siedliska roślin, w szczególności:*
 - a) *utrzymywaniu lub odtwarzaniu właściwych dla gatunku stosunków świetlnych,*
 - b) *utrzymywaniu lub odtwarzaniu właściwego dla gatunku stanu gleby lub wody,*

- c) *utrzymaniu lub odtwarzaniu właściwych dla gatunku stosunków wodnych,*
- d) *koszeniu siedliska, w sposób właściwy dla gatunku,*
- e) *wypasie zwierząt gospodarskich na obszarze siedliska, w sposób właściwy dla gatunku chronionego,*
- f) *regulowaniu liczebności roślin, grzybów i zwierząt mających wpływ na chronione gatunki;*
- 3. *wspomaganiu rozmnażania się gatunku na stanowiskach naturalnych;*
- 4. *obserwacji i dokumentowaniu (monitoring) stanowisk, ostoi i populacji gatunków;*
- 5. *zabezpieczeniu reprezentatywnej części populacji przez ochronę ex situ;*
- 6. *zasilaniu populacji naturalnych przez wprowadzenie osobników z hodowli ex situ;*
- 7. *przywracaniu roślin z hodowli ex situ do środowiska przyrodniczego;*
- 8. *przenoszeniu roślin zagrożonych na nowe stanowiska;*
- 9. *edukacji w zakresie rozpoznawania gatunków chronionych i sposobów ich ochrony;*
- 10. *prowadzeniu upraw roślin należących do gatunków chronionych wykorzystywanych do celów gospodarczych;*
- 11. *promowaniu technologii prac związanych z prowadzeniem racjonalnej gospodarki rolnej, leśnej i rybackiej, umożliwiających*

Wpływ ustaleń projektu planu na chronione gatunki roślin i zwierząt oceniono w rozdziale 7.3.2.

- **Ustawa o ochronie zabytków i opiece nad zabytkami** (Ustawa z dnia 23 lipca 2003 r., Dz. U. z dnia 17 września 2003 r. nr 162 poz. 1568)

- w art. 4. - *ochrona zabytków polega, w szczególności, na podejmowaniu przez organy administracji publicznej działań mających na celu (m.in.) uwzględnianie zadań ochronnych w planowaniu i zagospodarowaniu przestrzennym oraz przy kształtowaniu środowiska*

W obszarze objętym zmianą planu znajduje się, figurująca w gminnej ewidencji zabytków, karczma drewniana, zbudowana na pocz. XIX w. przy skrzyżowaniu ul. Sawiczewskich z ul. Myślenicką (teren 10U). Projekt zmiany planu zachowuje dotychczasowe zapisy obowiązującego mpzp „Swoszowice-Wschód” odnośnie obiektów środowiska kulturowego.

- **Prawo geologiczne i górnicze** (Ustawa z dnia 9 czerwca 2011 r. Dz. U. 2011 Nr 163, poz. 981)

- w art. 95. – *udokumentowane złoża kopalin oraz udokumentowane wody podziemne, w granicach projektowanych stref ochronnych ujęć oraz obszarów ochronnych zbiorników wód podziemnych w celu ich ochrony ujawnia się w miejscowych planach zagospodarowania przestrzennego*

Projekt zmiany planu uwzględnia granice obszaru i terenu górniczego „Swoszowice”.

- **Prawo wodne** (Ustawa z dnia 18 lipca 2001r., Dz.U. 2001 Nr 115 poz. 1229 z późn. zm.)

- w art. 88f. – *w miejscowym planie zagospodarowania przestrzennego uwzględnia się*

przedstawione na mapach zagrożenia powodziowego oraz mapach ryzyka powodziowego granice obszarów:

- na których prawdopodobieństwo wystąpienia powodzi jest niskie i wynosi raz na 500 lat lub na których istnieje prawdopodobieństwo wystąpienia zdarzenia ekstremalnego;
- szczególnego zagrożenia powodzią;
- obejmujące tereny narażone na zalanie w przypadku:
 - przelania się wód przez koronę wału przeciwpowodziowego,
 - zniszczenia lub uszkodzenia wału przeciwpowodziowego,
 - zniszczenia lub uszkodzenia budowli piętrzących,
 - zniszczenia lub uszkodzenia budowli ochronnych pasa technicznego.

Na chwilę obecną określone w ustawie **mapy zagrożenia i ryzyka powodziowego** (sporządzane przez Prezesa Krajowego Zarządu Gospodarki Wodnej) są w trakcie przygotowania. Wobec powyższego nie ma możliwości odniesienia się do tych dokumentów.

Analizowane tereny leżą poza zasięgiem potencjalnego zagrożenia powodziowego o prawdopodobieństwie Q1% (raz na sto lat) („Koncepcja odwodnienia i poprawy bezpieczeństwa powodziowego Miasta Krakowa” [15]).

- **Ustawa o lecznictwie uzdrowiskowym, uzdrowiskach i obszarach ochrony uzdrowiskowej oraz o gminach uzdrowiskowych** (Ustawa z dnia 28 lipca 2005 r., Dz.U.2012.651.)

Obowiązujący plan odnosi się do Ustawy i Statutu: „w strefach ochrony uzdrowiskowej obowiązują zakazy, nakazy, ograniczenia i dopuszczenia wynikające z przepisów odrębnych dotyczących lecznictwa uzdrowiskowego i uzdrowisk oraz ze statutu uzdrowiska”.

6. Analiza ustaleń planu

6.1. Skutki dla środowiska wynikające z projektowanego przeznaczenia terenów

6.1.1. Wprowadzanie gazów lub pyłów do powietrza

Obszar obowiązującego planu „Swoszowice-Wschód” w całości położony jest poza zasięgiem miejskiej sieci ciepłowniczej. Z tego względu nowo powstające obiekty będą wykorzystywać indywidualne źródła ciepła. W ustaleniach obowiązującego planu wprowadzono zapis: „Zaspokojenie potrzeb grzewczych i innych potrzeb energetycznych, związanych z zainwestowaniem obszaru objętego planem, należy rozwiązać poprzez zastosowanie paliw ekologicznie czystych takich jak paliwo gazowe czy lekki olej opałowy, albo w oparciu o energię elektryczną lub odnawialne źródła energii, takie jak energia słoneczna, z dopuszczeniem innych paliw, których metody spalania gwarantują dotrzymanie poziomów zanieczyszczeń określonych przepisami odrębnymi, z zakazem stosowania w nowych obiektach paliw stałych jako podstawowego źródła ciepła”. Wyrażono w ten sposób dążenie do zmniejszenia emisji zanieczyszczeń powietrza atmosferycznego ze źródeł lokalnych.

Nowe obiekty powstawać będą w dotychczas niezainwestowanych terenach oraz jako uzupełnienie w terenach częściowo zainwestowanych. Zwiększy się więc obszar z którego

będą emitowane zanieczyszczenia do powietrza. Projektowana zmiana planu, w odniesieniu do obowiązujących ustaleń, rozszerzy tereny mieszkaniowe w znikomym stopniu w skali całego obszaru, nie prognozuje się więc jej istotnego wpływu na pogorszenie jakości powietrza związanego z emisją niską.

W zakresie zanieczyszczeń powietrza pochodzenia komunikacyjnego, w przypadku realizacji projektowanych zmian, znoszących możliwość kontynuowania ul. Borowinowej do ul. Miarowej i kierujących przedłużenie tej drugiej na północ, do drogi serwisowej autostrady, możliwe będzie zwiększenie emisji spowodowane tworzeniem się „korków”. Emisja zanieczyszczeń z silników samochodowych jest wówczas większa niż w przypadku płynnej jazdy.

6.1.2. Wytwarzanie odpadów

Przeznaczenia terenów są w dużej mierze zgodne z obowiązującym stanem planistycznym. Zwiększenie wytwarzania odpadów dotyczyć będzie części środkowej i wschodniej enklawy pierwszej, gdzie wyznaczono nowe tereny przeznaczone pod zabudowę (37 MN i część terenu 36MN) oraz terenu MN(O). Główną grupą będą odpady socjalno-bytowe pochodzące z gospodarstw domowych. Gospodarka odpadami będzie odbywać się na zasadach wynikających z Planu Gospodarki Odpadami Województwa Małopolskiego, regulacji obowiązujących na obszarze miasta Krakowa oraz przepisów odrębnych.

Realizacja planowanego zagospodarowania może przyczynić się do likwidacji dzikich wysypisk śmieci (tereny 5Up, 38MN).

6.1.3. Wprowadzanie ścieków do wód lub do ziemi oraz zanieczyszczeń do gleb

Projekt zmiany planu pozostawia analizowany obszar w zasięgu obsługi systemu kanalizacji rozdzielczej, centralnego układu kanalizacji miasta Krakowa, z centralną oczyszczalnią ścieków w Płaszowie.

6.1.4. Emitowanie hałasu i pól elektromagnetycznych

Hałas

Podstawowym źródłem hałasu w obszarze zmiany planu jest komunikacja drogowa. W przypadku przeważającej części, powierzchniowo największej, enklawy pierwszej jego źródłem jest autostradowa obwodnica Krakowa. Granica obszaru ograniczonego użytkowania oraz granica strefy uciążliwości w obszarze ponadnormatywnego oddziaływania autostrady A4 na środowisko, wynikające z przepisów odrębnych zostały umieszczone na rysunku planu. Dla pozostałych terenów objętych zmianą planu źródłem akustycznych oddziaływań komunikacyjnych są głównie ulice Myślenicka i Sawiczewskich, które zapewniają połączenie Swoszowic z pozostałą częścią Krakowa.

Wpływ hałasu na środowisko, w tym na człowieka, zależy od czasu ekspozycji działania hałasu, jego charakterystyki jako funkcji częstotliwości, a także od cech osoby, na którą on oddziałuje [16]. Wyznaczając tereny o różnych funkcjach lub różnych zasadach zagospodarowania każdorazowo wskazuje się, które z nich należą do poszczególnych rodzajów terenów zróżnicowanych ze względu na poziom hałasu.

Dopuszczalny poziom dźwięku na terenach o określonym przeznaczeniu i charakterze zagospodarowania normowany jest przez Rozporządzenie Ministra Środowiska z dnia 8 października 2012 r. *zmieniające rozporządzenie w sprawie dopuszczalnych poziomów hałasu w środowisku* (tab. 7).

Tab.7. Dopuszczalne poziomy hałasu w środowisku. Na podstawie *Rozporządzenia Ministra Środowiska z dnia 8 października 2012 r. zmieniającego rozporządzenie w sprawie dopuszczalnych poziomów hałasu w środowisku.*

Przeznaczenie terenu	Dopuszczalny długookresowy średni poziom dźwięku A w dB			
	drogi lub linie kolejowe ¹⁾		pozostałe obiekty i działalność będąca źródłem hałasu	
	L _{DWN}	L _N	L _{DWN}	L _N
- tereny zabudowy mieszkaniowej jednorodzinnej - tereny zabudowy związanej ze stałym lub wielogodzinnym pobytem dzieci i młodzieży - tereny domów opieki społecznej - tereny szpitali w miastach	64	59	50	40
- tereny zabudowy mieszkaniowej wielorodzinnej i zamieszkania zbiorowego - tereny zabudowy zagrodowej - tereny rekreacyjno-wypoczynkowe - tereny mieszkaniowo – usługowe	68	59	55	45

¹⁾wartości określone dla dróg i linii kolejowych stosuje się także dla torowisk tramwajowych poza pasem drogowym i kolei linowych

L_{DWN} – długookresowy średni poziom dźwięku A wyrażony w decybelach(dB), wyznaczony w ciągu wszystkich dób w roku, z uwzględnieniem pory dnia (rozumianej jako przedział czasu od godz. 6.00 do godz.18.00), pory wieczoru (rozumianej jako przedział czasu od godz. 18.00 do godz. 22.00) oraz pory nocy (rozumianej jako przedział czasu od godz. 22.00 do godz. 6.00),

L_N – długookresowy średni poziom dźwięku A wyrażony w decybelach(dB), wyznaczony w ciągu wszystkich pór nocy w roku (rozumianych jako przedział czasu od godz. 22.00 do godz. 6.00).

Projekt zmiany planu przyporządkowuje wyznaczone tereny do poszczególnych rodzajów terenów podlegających ochronie akustycznej określonych w ustawie Prawo ochrony środowiska w zakresie ochrony przed hałasem, dla zabudowy związanej z funkcjami podlegającymi ochronie akustycznej wskazując:

- **Tereny zabudowy mieszkaniowej jednorodzinnej**, oznaczone symbolami **3MN, 4MN, 35MN, 36MN, 37MN, 38MN, 39MN, 40MN, 1MN(O)** jako tereny przeznaczone pod zabudowę mieszkaniową;
- **Tereny zabudowy usługowej z zakresu usług publicznych**, oznaczone symbolami **3Up, 4Up, 5Up** jako tereny przeznaczone pod budynki związane ze stałym lub czasowym pobytem dzieci i młodzieży;
- **Teren publicznej zieleni urządzonej**, oznaczony symbolem **12ZP** jako teren przeznaczony na cele rekreacyjno – wypoczynkowe;

dla pozostałych terenów nie określa dopuszczalnego poziomu hałasu w środowisku.

Zasięg oddziaływania hałasem drogowym na poziomie LN 60 dB został zaznaczony na rysunku prognozy [29]. Poza komunikacją nie przewiduje się innych, stałych źródeł hałasu.

Realizacja ustaleń projektu zmiany planu nie pociągnie za sobą powstania nowych, znaczących źródeł hałasu. W odniesieniu do obowiązujących ustaleń nastąpi modyfikacja układu drogowego – przeznaczenie drogi 1KDL pod tereny 11 ZP i 7KDD (ograniczenie możliwości narażenia sąsiadujących terenów na hałas komunikacyjny) oraz zmiana przebiegu drogi 2KDL.

Pole elektromagnetyczne

Wpływ pola elektromagnetycznego (PEM) na zdrowie ludzi zależy od jego zakresu, częstotliwości i natężenia. Na podstawie badań doświadczalnych nad właściwościami elektrycznymi tkanek, pochłanianiem i przetwarzaniem energii pola elektromagnetycznego i długotrwałej obserwacji u ludzi, określono wartości dopuszczalne dla terenów przeznaczonych pod zabudowę mieszkaniową i miejsc dostępnych dla ludności [16]. (Rozporządzenie Ministra Środowiska z dnia 30 października 2003 r., w sprawie dopuszczalnych poziomów pól elektromagnetycznych w środowisku oraz sposobów utrzymania tych poziomów). Zgodnie z ustawą *Prawo ochrony środowiska*, przez pola elektromagnetyczne rozumie się pola elektryczne, magnetyczne i elektromagnetyczne o częstotliwościach od 0 do 300GHz.

Źródłami pola elektromagnetycznego w obszarze projektu planu są:

- napowietrzne linie wysokiego napięcia (110kV): dwutorowa relacja Elektrownia Skawina – Bieżanów, Korabniki – Lubocza oraz jednotorowa relacja Elektrownia Skawina – Bonarka – Piaski Wielkie
- urządzenia i sieci telekomunikacyjne

W wyniku prowadzonych w Krakowie pomiarów składowej elektrycznej pola elektromagnetycznego w przedziale częstotliwości od 3MHz do 3GHz, dla której dopuszczalny poziom wynosi 7V/m, na żadnej ze stacji pomiarowych nie zanotowano przekroczeń wartości dopuszczalnych. Pomiar wykonany najbliżej granic zmiany planu, przy ul. Kurczaba w 2011 r., wykazał wielkość 0,66V/m [15].

Realizacja ustaleń projektu zmiany planu nie pociągnie za sobą powstania nowych, znaczących źródeł pola elektromagnetycznego.

6.1.5. Ryzyko wystąpienia poważnych awarii

Zgodnie z definicją zawartą w Ustawie z dnia 27 kwietnia 2001 *Prawo ochrony środowiska* poważna awaria jest to *zdarzenie, w szczególności emisja, pożar lub eksplozja, powstałe w trakcie procesu przemysłowego, magazynowania lub transportu, w których występuje jedna lub więcej niebezpiecznych substancji, prowadzące do natychmiastowego powstania zagrożenia życia lub zdrowia ludzi lub środowiska lub powstania takiego zagrożenia z opóźnieniem.*

Obowiązujący plan zakazuje na całym obszarze objętym planem lokalizacji inwestycji zaliczonych do przedsięwzięć mogących zawsze i potencjalnie znacząco oddziaływać na środowisko, w rozumieniu przepisów odrębnych, z wyłączeniem realizacji inwestycji drogowych i infrastruktury technicznej, wierceń wykonywanych w celu ujmowania wód leczniczych w ramach koncesji oraz stacji bazowych telefonii komórkowej, pod warunkiem, że nie będzie to lokalizacja w terenach zabudowy mieszkaniowej i w odległości od tych terenów bliższej niż wynika to z przepisów odrębnych, a także w odległości bliższej niż 500 m od granicy strefy ochronnej „A” Uzdrowiska Swoszowice. W związku z tym nie przewiduje się wzrostu zagrożenia awariami przemysłowymi. W granicach analizowanego obszaru opracowania zagrożenie poważnymi awariami, rozumiane według ustawowej definicji,

związane jest w głównej mierze z transportem drogowym. Największe ryzyko związane jest z ewentualnymi awariami na autostradowej obwodnicy Krakowa, których skutki mogą objąć swoim zasięgiem nie tylko najbliższe jej sąsiedztwo, ale również tereny położone w większej odległości. W poszczególnych enklawach zagrożenie związane jest z przebiegającymi w ich pobliżu ulicami: Myślenicką (enklawa pierwsza) i Sawiczewskich (enklawa czwarta). Zagrożenie od innych dróg będzie prawdopodobnie niewielkie.

7. Ocena ustaleń projektu planu zagospodarowania przestrzennego

7.1. Skutki realizacji ustaleń planu na komponenty środowiska

Zgodnie z art. 52. Ustawy z dnia 3 października 2008 r. *o udostępnianiu informacji o środowisku i jego ochronie, udziale społeczeństwa w ochronie środowiska oraz o ocenach oddziaływania na środowisko*, będącej podstawą prawną do sporządzenia niniejszej prognozy, identyfikuje się przewidywane znaczące oddziaływania na środowisko, a szczególnie na wymienione w Ustawie komponenty.

Oddziaływania podzielono na pozytywne i negatywne, w zależności od skutków, jakie wywołują w środowisku. W zakresie tych oddziaływań wyróżniono:

- **BEZPOŚREDNIE** – wynikające wprost z ustaleń projektu planu i oddziałujące bez ogniw pośrednich na dany komponent środowiska.
- **POŚREDNIE** – nie będące oczywistym skutkiem ustaleń planu, możliwe do zaistnienia w stworzonych przez te ustalenia warunkach.
- **WTÓRNE** – powstałe w wyniku przekształceń lub jako następstwo czegoś, zazwyczaj na etapie eksploatacji.
- **SKUMULOWANE** – wynikające z połączonego działania skutków ustaleń planu oraz skutków spowodowanych przez inne działania na obszarze objętym planem lub w bezpośrednim jego sąsiedztwie, występujące obecnie, dokonane w przeszłości bądź dające się logicznie przewidzieć w przyszłości.
- **KRÓTKOTERMINOWE** – występujące przejściowo, w fazie zmian spowodowanych ustaleniami planu.
- **ŚREDNIOTERMINOWE** – występujące w okresie nie dłuższym niż 10 lat.
- **DŁUGOTERMINOWE** – związane z planowanym, trwałym sposobem zagospodarowania terenu trwające bez przerwy lub z niewielkimi przerwami lub regularnie się powtarzające.
- **CHWILOWE** – powodujące tymczasową zmianę w środowisku, po ich ustaniu następuje powrót do stanu zbliżonego do poprzedniego (skutki łatwe do odwrócenia) .
- **STAŁE** – powodujące trwałe przekształcenie środowiska.

Zestawienie skutków realizacji ustaleń projektu zmiany miejscowego planu zagospodarowania przestrzennego obszaru „Swoszowice-Wschód” zaprezentowano w tabeli 8.

Tab.8. Przewidywane możliwe oddziaływania na komponenty środowiska wynikające ze skutków realizacji ustaleń zmiany planu.

KOMPONENT	CHARAKTERYSTYKA MOŻLIWYCH ODDZIAŁYWAŃ ZAPISÓW ZMIANY PLANU NA ŚRODOWISKO	
rośliny	[N]: zmniejszenie powierzchni biologicznie czynnej (możliwe usunięcie niektórych drzew)	B, Kt/St, S
zwierzęta	[N]: pogorszenie warunków bytowania wskutek wprowadzenia zabudowy w bezpośrednim sąsiedztwie lasu – teren MN(O).	B, Kt/St, S
woda	[N]: ograniczenie zasilania opadowego, zwiększenie odpływu	B, Kt/St, S
powierzchnia ziemi	[N]: przekształcenie powierzchni ziemi na etapie prac budowlanych w terenach Up, MN i MN(O).	B, Kt/St, S
	[N]: możliwe uruchomienie procesów geodynamicznych w terenie MN(O) wskutek obciążenia gruntu zabudową	P, W, SK
powietrze	[N]: możliwe zwiększenie niskiej emisji z nowo powstającej zabudowy	B, W, D
klimat	[-]: modyfikacja klimatu lokalnego spowodowana zmniejszeniem powierzchni zielonej i zastąpienie jej zabudową	P, W, D
różnorodność biologiczna	[N]: zmniejszenie różnorodności biologicznej, w terenach 38MN, 1MN(O), Up możliwa likwidacja stanowisk roślin chronionych	B, Kt, S
krajobraz	[N]: przekształcenie krajobrazu otwartego w zurbanizowany	B, Kt/St, S

Legenda:

[N] – oddziaływania negatywne	[P] – oddziaływania pozytywne	[-] – trudny do określenia charakter oddziaływania
Dt – długoterminowe	St – średnioterminowe	Kt – krótkoterminowe
B – bezpośrednie	P – pośrednie	W – wtórne
S – stałe		SK – skumulowane
		C – chwilowe

7.2. Ocena zagrożeń dla środowiska

Ocenę zagrożeń dla środowiska przeprowadza się z uwzględnieniem położenia obszaru zmiany planu w stosunku do granic miasta, terenów zainwestowanych i otwartych oraz obszarów chronionych. Należy pamiętać, że analizowany obszar objęty jest obowiązującym planem miejscowym, którego zapisy stanowią podstawową przesłankę planistyczną dla projektu zmiany planu. Wpływ ustaleń projektu zmiany planu na poszczególne komponenty środowiska (zgodnie z art. 52 Ustawy o udostępnianiu informacji o środowisku i jego ochronie, udziale społeczeństwa w ochronie środowiska oraz o ocenach oddziaływania na środowisko) przedstawiono w rozdziale poprzednim.

7.2.1. Zagrożenia antropogeniczne

Zagrożeniami antropogenicznymi oddziałującymi na obszar zmiany planu będą: hałas komunikacyjny, w enklawie pierwszej generowany przez ruch na autostradzie, w pozostałych terenach pochodzący od ważniejszych ulic: Myślenickiej, Merkuriusza Polskiego i Sawiczewskich oraz zanieczyszczenie powietrza ze źródeł komunikacyjnych i z indywidualnych palenisk. W terenie 1MN(O) zagrożeniem będzie wprowadzenie zabudowy, które może doprowadzić do uruchomienia procesów geodynamicznych, zawężenia korytarza migracji gatunków oraz degradacji stanowiska skrzypu olbrzymiego.

7.2.2. Zagrożenia naturalne

Głównym zagrożeniem naturalnym występującym na obszarze objętym zmianą planu jest możliwe osuwanie się mas ziemnych w terenie przeznaczonym projektem na *teren zabudowy mieszkaniowej jednorodzinnej istniejącej na obszarze osuwiska, dopuszczonej wydanym pozwoleniem na budowę – 1MN(O)*. Wyznaczony teren znajduje się w rejonie osuwiska określonego w opracowaniu „*Mapy dokumentacyjne osuwisk i terenów zagrożonych ruchami masowymi w skali 1:10000 – Miasto Kraków – Dzielnice I–VII oraz X – XI*” jako 18/10 na arkuszu nr M-34-76-B-b-2, wykonanym przez Państwowy Instytut Geologiczny – Państwowy Instytut Badawczy Oddział Karpacki w 2011 r.

7.3. Ocena skutków wpływu ustaleń projektu MPZP na istniejące formy ochrony przyrody

7.3.1. Oddziaływanie na obszar Natura 2000

Obszar zmiany planu nie jest objęty ochroną ani nie sąsiaduje z obszarami Natura 2000. Najbliżej położone specjalne obszary o znaczeniu wspólnotowym położone są w odległości ok. 5 km na północny-zachód: Dębnicko-Tyniecki Obszar Łąkowy (PLH 120065) i 10 km na północny-wschód: Łąki Nowohuckie (PLH 120069). Spośród obszarów specjalnej ochrony ptaków najbliższe obszarowi opracowania, w odległości rzędu kilkudziesięciu kilometrów znajdują się: w kierunku wschodnim – Puszcza Niepołomska (PLB 120002), w kierunku zachodnim – Dolina Dolnej Skawy (PLB 12005) i Dolina Dolnej Soły (PLB 120004).

Z uwagi na położenie obszaru zmiany planu względem korytarzy ekologicznych i barier środowiskowych oraz charakter ustaleń analizowanego dokumentu, nie prognozuje się możliwych oddziaływań na przedmiot ochrony i integralność obszarów Natura 2000. Ponadto ustalenia projektu zmiany planu nie będą oddziaływać na spójność czynników strukturalnych i funkcjonalnych warunkujących zrównoważone trwanie populacji gatunków i siedlisk przyrodniczych dla ochrony których zaprojektowano obszary Natura 2000.

7.3.2. Ocena skutków wpływu ustaleń projektu zmiany planu na różnorodność biologiczną, cenne siedliska oraz gatunki chronionych roślin i zwierząt

W wyniku projektowanego zmianą planu poszerzenia terenów mieszkaniowych w enklawie pierwszej może dojść do trwałych przekształceń fragmentów siedlisk w obrębie większych płatów zbiorowisk roślinnych – łąk świeżych rajgrasowych w terenie 37MN, łągu jesionowo-olszowego w terenie 36MN (rysunek prognozy).

W enklawie trzeciej zmiana przeznaczenia z ZL (tereny lasu) na 1MN(O) poza zagrożeniem uaktywnienia się procesów geodynamicznych na osuwisku, przyczynić się może do zawężenia dróg migracji gatunków. Sytuowanie zabudowy w bezpośrednim sąsiedztwie lasu zwiększa antropopresję na siedliska m.in. poprzez emitowanie światła i hałasu oraz zanieczyszczeń powietrza (ogrzewanie budynku, użytkowanie pojazdów). Ponadto, w wyniku prac zabezpieczających na etapie budowy, może dojść do usunięcia części stanowiska licznie występującego tam, objętego ochroną ścisłą, skrzypu olbrzymiego. Projekt planu określa teren 1MN(O) jako *teren zabudowy mieszkaniowej jednorodzinnej istniejącej na obszarze osuwiska, dopuszczonej wydanym pozwoleniem na budowę*.

W innych terenach projekt zmiany planu nie wprowadza zapisów mogących niekorzystnie oddziaływać na różnorodność biologiczną, cenne siedliska oraz gatunki chronionych roślin i zwierząt. Ewentualne niekorzystne oddziaływania i zagrożenia wynikają z ustaleń obowiązującego planu, które projekt zmiany utrzymuje. Dotyczy to również terenu 38MN, w którym likwidacji ulec może zbiorowisko wikliny nadrzecznej z obecnym tam stanowiskiem objętej częściową ochroną gatunkową porzeczki czarnej. Wprowadzenie ustaleń zmiany obowiązującego mpzp nie będzie miało wpływu na istniejące już obecnie zagrożenie zabudowaniem tego terenu.

Pozytywną zmianą dla zachowania bioróżnorodności może być wprowadzenie terenu 11ZP w miejsce przeznaczenia pod drogę publiczną, co pozwoli zachować istniejący pas zieleni. Korzystnie na różnorodność biologiczną wpłynie zmiana przebiegu drogi 2KDL w enklawie pierwszej, która w myśl obecnych ustaleń przecina zadrzewioną dolinę cieku i w przypadku powstania stanowiłaby barierę ekologiczną (rysunek prognozy). W sytuacji wprowadzenia projektowanych zmian utrzymana zostanie drożność korytarza ekologicznego.

7.4. Ocena zmian w krajobrazie

Zapisy projektu zmiany planu „Szoszowice-Wschód” nie niosą ze sobą istotnych zmian w krajobrazie w stosunku do obowiązującego stanu planistycznego. Dojdzie jednak do modyfikacji krajobrazu w odniesieniu do stanu istniejącego. Przed wszystkim zbiorowiska ruderalne enklawy pierwszej zastąpione zostaną przez zabudowę (usługi publiczne i mieszkalną). Krajobraz otwarty zostanie więc przekształcony w stronę krajobrazu obszarów zabudowanych.

7.5. Ocena oddziaływania na ludzi

Najważniejszą różnicą w stosunku do planu obowiązującego, wprowadzoną zapisami zmiany planu i mającą wpływ na ludzi, jest modyfikacja przebiegu ulicy wyprowadzającej ruch ze wschodniej części obszaru. W obowiązującym planie istnieje droga łącząca ul. Miarową, z ul. Myślenicką i ul. Borowinową (mpzp „Szoszowice – Uzdrowisko”), będąca obwodnicą dla uzdrowiska i odciążająca centralną część strefy A. Pozbawienie uzdrowiska obwodnicy negatywnie wpłynie na klimat akustyczny oraz stan powietrza, zagrożony emisją związków pochodzących z komunikacji samochodowej, co z kolei będzie niekorzystnie oddziaływać na zdrowie kuracjuszy. Wyprowadzenie drogi w kierunku północnym pogorszy jakość obsługi komunikacyjnej obszaru. Cały ruch zostanie skierowany na niewielkie rondo w ciągu ulicy Myślenickiej w pobliżu zjazdu z autostrady i może spowodować jego niedrożność. Potencjalnie pozytywna zmiana dotyczyć będzie natomiast mieszkańców terenu 3MN którzy nie będą narażeni na dodatkowe źródło hałasu, jednocześnie jednak pogorszy się dostępność komunikacyjna tych terenów.

7.6. Oddziaływanie na zabytki i dobra materialne

W obszarze objętym projektem zmiany planu znajduje się jeden obiekt wpisany do gminnej ewidencji zabytków: karczma drewniana, zbudowana na początku XIX w., położona przy skrzyżowaniu ul. Sawiczewskich z ul. Myślenicką (teren oznaczony symbolem 10U). Projekt zmiany planu w sąsiedztwie karczmy z terenu 10U wydziela teren 40MN z przeznaczeniem pod zabudowę mieszkaniową jednorodzinną.

Znaczna część obszaru objętego zmianą planu jest już zainwestowana. Projekt planu zachowuje dotychczasowe przeznaczenia terenów zabudowy mieszkaniowej jednorodzinnej oraz terenów usług. Rozszerza je dodatkowo o tereny 36 MN i 37MN, które poprzednio (36MN częściowo, 37MN w całości) znajdowały się w terenie 2R(Z). Zostanie więc zwiększona wartość ekonomiczna tych terenów.

W zakresie obsługi komunikacyjnej, przewiduje się budowę połączenia ulicy Miarowej z drogą serwisową autostrady, w miejsce planowanej w obowiązujących zapisach drogi łączącej ul. Miarową z ul. Myślenicką i dalej ul. Borowinową, leżącą już w obszarze miejscowego planu zagospodarowania przestrzennego „Swoszowice-Uzdrowisko”. Zmiana ta przyczyni się do pozbawienia części terenów mieszkaniowych dostępu do drogi publicznej.

7.7. Informacja o możliwym transgranicznym oddziaływaniu na środowisko

Biorąc pod uwagę położenie obszaru planu w stosunku do granic Polski oraz charakter dopuszczalnej działalności, nie prognozuje się możliwości występowania transgranicznych oddziaływań na środowisko.

8. Możliwości rozwiązań eliminujących lub ograniczających negatywne oddziaływania na środowisko

W celu utrzymania stanowiska porzeczek czarnej w terenie 38MN proponuje się wykorzystanie go w urządzeniu powierzchni biologicznie czynnej działki.

W celu ochrony stanowiska skrzypu olbrzymiego, zachowania jakości powiązań ekologicznych oraz zminimalizowania ryzyka uaktywnienia się procesów geodynamicznych wskazane byłoby pozostawienie terenu 1MN(O) bez możliwości zabudowy. Niemniej jednak, niezależnie od wprowadzenia ustaleń projektowanej zmiany planu obszaru „Swoszowice – Wschód”, niekorzystne przemiany są możliwe na tym terenie na skutek realizacji zabudowy na podstawie wydanego pozwolenia na budowę. Teren ten jest już obecnie przekształcony przez roboty ziemne.

Biorąc pod uwagę szerszy kontekst przestrzenny i uwarunkowania wynikające z funkcjonowania w sąsiedztwie obszarów objętych zmianą planu Uzdrowiska Swoszowice, proponuje się pozostawienie korzystnych zapisów obowiązującego planu, które, wraz z ustaleniami miejscowego planu zagospodarowania przestrzennego obszaru „Swoszowice-Uzdrowisko” zakładają połączenie ul. Borowinowej z Myślenicką i Miarową. Zapisy te przyczyniają się do ograniczenia antropopresji na przestrzeń uzdrowiska, wyprowadzając ruch z centrum strefy A. Zapewniają także poprawę dostępności komunikacyjnej terenów położonych w obszarze obowiązującego planu „Swoszowice-Wschód”.

9. Propozycje dotyczące przewidywanych metod analizy skutków realizacji postanowień projektowanego dokumentu

Biorąc pod uwagę podstawowe cele sporządzanego planu i uwzględniając specyfikę, odporność i stan środowiska przyrodniczego obszaru opracowania oraz możliwego wpływu ustaleń planu na komponenty środowiska, proponuje się objąć monitoringiem, określonym w art. 55 ust. 3 pkt. 5 Ustawy, skutki realizacji postanowień planu w zakresie:

Tab.9. Proponowany zakres i metody analizy (monitoringu) skutków realizacji ustaleń planu.

Zakres	Częstotliwość	Narzędzie	Cel
Zachowania określonych w projekcie planu wskaźników intensywności i wysokości zabudowy oraz minimalnej powierzchni terenu biologicznie czynnej.	co 5 lat	mapy pokrycia terenu na podstawie zdjęć lotniczych i satelitarnych oraz ewidencji budynków.	bieżąca ocena oddziaływania nowych inwestycji na krajobraz oraz na możliwości zachowania funkcji i powiązań przyrodniczych.
Klimatu akustycznego	co 5 lat	mapy akustyczne	określenie skuteczności stosowanych rozwiązań w celu zapewnienia odpowiedniej ochrony przed hałasem w terenach objętych ochroną akustyczną
Realizacji publicznych terenów zieleni urządzonej	co 5 lat	coroczny „Raport o stanie miasta” oraz dane z jednostek odpowiedzialnych za urządzenie i utrzymanie terenów zielonych	ocena „wyposażenia” dzielnicy w zieloną przestrzeń publiczną pełniącą role przyrodnicze i użytkowe
Stanowiska roślin chronionych	co 3 lata	współpraca Urzędu Miasta z placówkami naukowymi i organizacjami pozarządowymi	Ocena stanu, ewentualnie podjęcie działań naprawczych

10. **Wnioski**

1. Projekt zmiany planu obejmuje cztery wydzielone enklawy w obszarze obowiązującego miejscowego planu zagospodarowania przestrzennego „Swoszowice-Wschód”. W obszarach wskazanych załącznikami 2 i 4 do uchwały o przystąpieniu do zmiany planu, nie przewiduje się negatywnych skutków dla środowiska wywołanych ustaleniami zmiany planu.
2. W enklawie pierwszej projektowane zmiany układu komunikacyjnego mogą mieć korzystny wpływ na środowisko przyrodnicze:
 - zachowanie terenów zielonych w terenie 11ZP wprowadzonym w miejsce części 1KDL
 - zachowanie drożności korytarza ekologicznego i ciągłości siedlisk związanych z doliną cieków we wschodniej części enklawy, co wynika ze zamiany przebiegu drogi 2KDL.
3. Niekorzystne dla środowiska przemiany w enklawie pierwszej, wynikające z projektowanych zmian, mogą wynikać z nieznaczego poszerzenia terenów mieszkaniowych w odniesieniu do obowiązujących ustaleń (teren 37MN oraz fragment terenu 36MN).
4. W enklawie trzeciej do niekorzystnych przekształceń środowiska przyrodniczego może dojść niezależnie od zmiany przeznaczenia jej fragmentu z ZL na 1MN(O), co wynika z możliwości realizacji budynku mieszkalnego na podstawie wydanego pozwolenia na budowę.
5. W zakresie ograniczenia antropopresji na centralną część strefy A ochrony uzdrowskiej oraz poprawy obsługi komunikacyjnej terenów objętych obowiązującym planem „Swoszowice-Wschód” wskazane jest kontynuowanie koncepcji obwodnicy uzdrowskiej zapisanej w ustaleniach obowiązujących planów „Swoszowice-Wschód” i „Swoszowice-Uzdrowsko”.

11. **Streszczenie w języku niespecjalistycznym**

Prognoza oddziaływania projektu zmiany miejscowego planu zagospodarowania przestrzennego obszaru „Swoszowice – Wschód” na środowisko ma na celu identyfikację i przedstawienie możliwych zmian w przestrzeni i środowisku obszaru, jakie mogą nastąpić na skutek realizacji ustaleń zmiany planu. W prognozie wskazuje się negatywne i pozytywne dla środowiska skutki wprowadzenia w życie ustaleń zmiany planu oraz ewentualne zagrożenia i konflikty mogące wystąpić w przyszłości. Zawartość prognozy została określona w Ustawie o udostępnianiu informacji o środowisku i jego ochronie, udziale społeczeństwa w ochronie środowiska oraz o ocenach oddziaływania na środowisko (Dz. U. Nr 199, poz. 1227) (art. 51 ust. 2). Zakres prognozy i stopień szczegółowości informacji został, zgodnie z wymogami wymienionej ustawy, uzgodniony z właściwymi organami: Państwowym Powiatowym Inspektorem Sanitarnym oraz Regionalnym Dyrektorem Ochrony Środowiska. W dokumencie prognozy zawarto kolejno: określenie aktualnego stanu środowiska oraz jego zasobów i wartości, przedstawienie zapisów projektu planu, a także ich powiązanie z dokumentami zawierającymi cele ochrony środowiska, analizę ustaleń projektu planu, identyfikację, charakterystykę i ocenę oddziaływań i zmian w środowisku jakie mogą wystąpić na skutek realizacji ustaleń planu.

Od 9 września 2011 r. na obszarze opracowania obowiązuje miejscowy plan zagospodarowania przestrzennego obszaru „Swoszowice – Wschód” – Uchwała Nr XXI/243/11 Rady Miasta Krakowa z dnia 06 lipca 2011 roku. Obszar planu niemalże w całości (bez części północno-wschodniej) znajduje się w zasięgu strefy ochronnej "C" uzdrowiska Swoszowice. Szczegółowe zasady zagospodarowania poszczególnych stref ochronnych określa *ustawa o lecznictwie uzdrowiskowym, uzdrowiskach i obszarach ochrony uzdrowiskowej oraz o gminach uzdrowiskowych*. Miejscowy plan zagospodarowania przestrzennego pozwala stabilizować zasady zagospodarowania przestrzennego w całym obszarze oraz koordynować zagospodarowanie w sposób umożliwiający prawidłową działalność lecznictwa uzdrowiskowego. Znaczna część obszaru planu znajduje się w strefie potencjalnego zagrożenia jakości wód leczniczych, która swym zasięgiem wykracza poza strefę "C" uzdrowiska. Dlatego też granice planu zostały poszerzone o te tereny oraz o tereny tzw. Siarczanej Góry, leżące również poza strefą "C" a stanowiące w aspekcie przestrzennym integralną część Swoszowic. Projekt miejscowego planu zagospodarowania przestrzennego obszaru „Swoszowice-Wschód” podlegał opiniowaniu przez właściwe organy w ramach strategicznej oceny oddziaływania na środowisko.

W ostatniej fazie procedury uchwalania miejscowego planu zagospodarowania przestrzennego obszaru „Swoszowice-Wschód” zgłoszone zostały - uzasadnione w ocenie Władz Miasta, lecz wymagające ponowienia czynności proceduralnych - poprawki Komisji Planowania Przestrzennego i Ochrony Środowiska Rady Miasta Krakowa oraz indywidualne poprawki wnoszone przez Radnych Miasta Krakowa, m.in. w zakresie układu komunikacyjnego. Mając na uwadze te jak i inne zastrzeżenia zgłaszane do miejscowego planu zagospodarowania przestrzennego obszaru „Swoszowice-Wschód” w kształcie przyjętym przez Radę Miasta Krakowa, zaproponowane zostały wyodrębnione obszary do przeprowadzenia procedury zmiany ustaleń tego planu. Prace nad sporządzeniem zmiany planu miejscowego zostały podjęte na mocy *Uchwały Nr XLIII/560/12 Rady Miasta Krakowa z dnia 25 kwietnia 2012 r. w sprawie przystąpienia do sporządzenia zmiany miejscowego planu zagospodarowania przestrzennego obszaru „Swoszowice-Wschód”*.

Zmiana miejscowego planu zagospodarowania przestrzennego obszaru „Swoszowice –Wschód” dotyczy czterech relatywnie niewielkich, wyodrębnionych enklaw, podporządkowanych wyspecyfikowanym zagadnieniom i obejmujących:

1. teren stanowiący północny fragment osiedla Swoszowice, w rejonie ul. Myślenickiej i Węzła Łagiewnickiego im. Kardynała S. Sapiehy, wraz z rejonem ul. Warszawicza i rejonem ul. Niedźwiedziny (w opracowaniu określany jako enklawa pierwsza),
2. teren ograniczony ul. Warszawicza, ul. Pinocci i ul. Merkuriusza Polskiego (enklawa druga),
3. teren znajdujący się w rejonie środkowego odcinka ul. Podgóрки (enklawa trzecia),
4. teren u zbiegu ul. Myślenickiej oraz ul. Józefa i Floriana Sawiczewskich (enklawa czwarta).

W enklawie pierwszej zmiany w odniesieniu do obecnego stanu planistycznego będą polegać przede wszystkim na modyfikacji układu drogowego. Projekt zmian w miejsce fragmentu drogi 1 KDL wprowadza teren 11 ZP (na zachód od ul. Warszawicza), 7 KDD (między ul. Warszawicza, a Myślenicką), na wschód od ul. Myślenickiej – teren 2KDL włącza się w tereny 36 MN i 14R(Z). Przewiduje się budowę połączenia ulicy Miarowej z drogą serwisową autostrady (nowy przebieg 2KDL). Projekt zmiany planu zachowuje dotychczasowe przeznaczenia terenów zabudowy mieszkaniowej jednorodzinnej oraz terenów

usług. Rozszerza je dodatkowo o tereny 36 MN i 37MN, które poprzednio (36MN częściowo, 37MN w całości) znajdowały się w terenie 2R(Z).

Projektowane zmiany związane z rezygnacją z fragmentu drogi 1KDL będą skutkować zachowaniem terenów zielonych, z możliwością przemian w kierunku terenów zieleni urządzonej (11ZP). Zmiana przebiegu drogi 2KDL pozwoli zachować ciągłość terenów zielonych w otoczeniu cieków wodnych z cennym zbiorowiskiem łągi jesionowo-olszowego w terenie 14R(Z). Jednocześnie w tym rejonie poszerzone zostaną tereny mieszkaniowe, co skutkować może likwidacją fragmentów wspomnianych zbiorowisk leśnych oraz łąkowych. Ponadto w wyniku wprowadzenia drogi 2KDL likwidacji ulegnie fragment roślinności ugorów i odłogów w sąsiedztwie autostrady. Pozostałe przemiany środowiska, związane przede wszystkim rozwojem zabudowy mieszkaniowej i usługowej na rozległych terenach otwartych, wynikają z zapisów obowiązującego planu, podtrzymywanych w projekcie zmiany. Tereny przemian związanych z rozwojem zabudowy na terenach niezainwestowanych przedstawiono na rysunku prognozy.

Fragment enklawy trzeciej przeznaczony w obowiązującym planie pod tereny lasu (ZL), w projektowanej zmianie przeznaczony jest pod teren zabudowy mieszkaniowej jednorodzinnej istniejącej na obszarze osuwiska, dopuszczonej wydanym pozwoleniem na budowę (1MN(O)). Ewentualne powstanie na tym terenie zabudowy i związane z tym roboty ziemne nie są wskazane ze względu na możliwość uruchomienia procesów geodynamicznych oraz zagrożenie dla występującego w tym rejonie stanowiska skrzypu olbrzymiego podlegającego ścisłej ochronie. Tereny R(Z) objęte granicami enklawy trzeciej zachowują obowiązujące przeznaczenie.

W pozostałych dwóch enklawach projektowane zmiany są niewielkie i nie będą generować istotnych oddziaływań na środowisko – w enklawie drugiej koryguje się przebieg nieprzekraczalnej linii zabudowy natomiast w enklawie czwartej z terenu 10U wydziela się teren 40MN – teren zabudowy mieszkaniowej jednorodzinnej.