

**Uchwała Nr
Rady Miasta Krakowa
z dnia**

w sprawie przyjęcia Gminnego i Powiatowego Programu Pomocy Społecznej.

Na podstawie art. 18 ust. 1 ustawy z dnia 8 marca 1990 r. o samorządzie gminnym (tekst jednolity Dz. U. z 2001 r. Nr 142 poz. 1591, zm. Dz. U. z 2002 r. Nr 23 poz. 220, zm. Dz. U. z 2002 r. Nr 62 poz. 558, zm. Dz. U. z 2002 r. Nr 113 poz. 984, zm. Dz. U. z 2002 r. Nr 153 poz. 1271, zm. Dz. U. z 2002 r. Nr 214 poz. 1806, zm. Dz. U. z 2003 r. Nr 80 poz. 717), art. 4 ust. 1 pkt 3 w związku z art. 92 ustawy z dnia 5 czerwca 1998 r. o samorządzie powiatowym (tekst jednolity Dz. U. z 2001 r. Nr 142, poz. 1592, zm. Dz. U. z 2002 r. Nr 23 poz. 220, zm. Dz. U. z 2002 r. Nr 62 poz. 558, zm. Dz. U. z 2002 r. Nr 113 poz. 984, zm. Dz. U. z 2002 r. Nr 153 poz. 1271, zm. Dz. U. z 2002 r. Nr 200 poz. 1688, zm. Dz. U. z 2002 r. Nr 214 poz. 1806) oraz art. 10 ust. 3, art. 10a pkt 2 ustawy z dnia 29 listopada 1990 r. o pomocy społecznej (tekst jednolity Dz. U. z 1998 r. Nr 64, poz. 414, zm. Dz. U. z 1998 r. Nr 106 poz. 668, zm. Dz. U. z 1998 r. Nr 117 poz. 756, zm. Dz. U. z 1998 r. Nr 162 poz. 1118, zm. Dz. U. z 1998 r. Nr 162 poz. 1126, zm. Dz. U. z 1999 r. Nr 20 poz. 170, zm. Dz. U. z 1999 r. Nr 79 poz. 885, zm. Dz. U. z 1999 r. Nr 90 poz. 1001, zm. Dz. U. z 2000 r. Nr 12 poz. 136, zm. Dz. U. z 2000 r. Nr 19 poz. 238, zm. Dz. U. z 2001 r. Nr 72 poz. 748, zm. Dz. U. z 2001 r. Nr 89 poz. 973, zm. Dz. U. z 2001 r. Nr 88 poz. 961, zm. Dz. U. z 2001 r. Nr 111 poz. 1194, zm. Dz. U. z 2001 r. Nr 122 poz. 1349, zm. Dz. U. z 2001 r. Nr 154 poz. 1792, zm. Dz. U. z 2003 r. Nr 7 poz. 79, zm. Dz. U. z 2003 r. Nr 44 poz. 389, zm. Dz. U. z 2003 r. Nr 122 poz. 1143, zm. Dz. U. z 2003 r. Nr 128 poz. 1176, zm. Dz. U. z 2003 r. Nr 135 poz. 1268) Rada Miasta Krakowa uchwala co następuje:

§ 1

Przyjmuje się Gminny i Powiatowy Program Pomocy Społecznej na lata 2004-2006, na terenie Gminy Miejskiej Kraków w brzmieniu stanowiącym załącznik do uchwały.

§ 2

Wykonanie uchwały powierza się Prezydentowi Miasta Krakowa.

§ 3

Uchwała wchodzi w życie z dniem podjęcia.

Uzasadnienie

Ustawa z dnia 29 listopada 1990 r. o pomocy społecznej w przepisach art. 10 ust. 3 i art 10a pkt 2, przewiduje odpowiednio jako zadania własne gminy i powiatu opracowanie i realizację strategii integracji i polityki społecznej. Powołane przepisy zakładają, że zarówno strategia gminna jak i powiatowa obejmować ma programy pomocy społecznej.

Gmina Miejska Kraków jako miasto na prawach powiatu realizuje zadania obydwu szczebli samorządu lokalnego. Realizacja tych zadań ma charakter zintegrowany, stąd też celowe i konieczne jest podjęcie niniejszej uchwały w sprawie przyjęcia Gminnego i Powiatowego Programu Pomocy Społecznej.

Proponowana uchwała zakłada przyjęcie następujących priorytetów:

1. Wsparcie rodzin we właściwym pełnieniu funkcji wychowawczych wobec dzieci,
2. Wsparcie osób i rodzin z problemem długotrwałego bezrobocia,
3. Ograniczenie negatywnych skutków starości,
4. Minimalizacja skutków niepełnosprawności,
5. Pomoc bezdomnym.

**GMINNY I POWIATOWY
PROGRAM POMOCY SPOŁECZNEJ
NA LATA 2004 – 2006**

Kraków 2003

SPIS TREŚCI

1	Wstęp	4
2	Zarys Diagnozy	5
2.1	Sytuacja Demograficzna Społeczności Lokalnej Miasta Krakowa.....	5
2.1.1	Struktura wieku i płci mieszkańców Krakowa.....	6
2.1.2	Prognoza ludności Krakowa	7

2.2	Kwestie Społeczne.....	8
2.2.1	Ubóstwo	8
2.2.2	Bezrobocie.....	11
2.2.3	Zmiany w funkcjonowaniu rodzin	12
2.2.4	Starzenie się ludności.....	14
2.2.5	Niepełnosprawność	15
2.2.6	Bezdomność	16
3	Infrastruktura Systemu Pomocy Społecznej w Krakowie	17
3.1	Zasoby Instytucjonalne Systemu Pomocy Społecznej (Stan na dzień 1 grudnia 2003 r.)	20
4	Podstawy prawne funkcjonowania Systemu Pomocy Społecznej.	24
5	Szanse: kadry pomocy społecznej, udział partnerów społecznych w realizacji zadań pomocy społecznej, przygotowanie do pozyskiwania środków ze źródeł zewnętrznych, w tym z UE na realizację zadań pomocy społecznej.	29
5.1.1	Kadry pomocy społecznej	29
5.1.2	Udział partnerów społecznych w realizacji zadań pomocy społecznej.....	30
5.1.3	Przygotowanie do pozyskiwania środków ze źródeł zewnętrznych, w tym z UE na realizację zadań pomocy społecznej	31
6	Ograniczenia	31
7	Założenia do Opracowania Programu Pomocy Społecznej na lata 2004 – 2006, Gminy Miejskiej Kraków	35
8	Zasady ogólne funkcjonowania programu.	35
9	Hierarchiczny układ priorytetów, celów i zadań	41
9.1	Priorytet – wsparcie osób i rodzin ubogich.	41
9.1.1	Uzasadnienie wyboru priorytetu.	41
9.1.1.1	Poziom operacjonalizacji (cele szczegółowe, zadania, zakładane efekty).....	42
9.2	Priorytet – wsparcie rodzin we właściwym pełnieniu funkcji wychowawczych wobec dzieci.	45
9.2.1	Uzasadnienie wyboru priorytetu.	45
9.2.1.1	Poziom operacjonalizacji (cele szczegółowe, zadania, zakładane efekty).....	48
9.3	Priorytet – Wsparcie osób i rodzin z problemem długotrwałego bezrobocia.	56
9.3.1	Uzasadnienie wyboru priorytetu.	56
9.3.1.1	Poziom operacjonalizacji (cele szczegółowe, zadania, zakładane efekty).....	57
9.4	Priorytet - Ograniczenie negatywnych skutków starości.....	61
9.4.1	Uzasadnienie wyboru priorytetu	61
9.4.1.1	Poziom operacjonalizacji (cele szczegółowe, zadania, zakładane efekty).....	62
9.5	Priorytet - Minimalizacja skutków niepełnosprawności.....	65
9.5.1	Uzasadnienie wyboru priorytetu	65
9.5.1.1	Poziom operacjonalizacji (cele szczegółowe, zadania, zakładane efekty).....	66
9.6	Priorytet – Pomoc Bezdomnym.....	72
9.6.1	Uzasadnienie wyboru priorytetu	72
9.6.1.1	Poziom operacjonalizacji (cele szczegółowe, zadania, zakładane efekty).....	74
10	Zasady wdrażania programu	78
11	Zasady monitorowania programu.	78

Wstęp

Program Pomocy Społecznej określa najważniejsze działania, które należy zrealizować, aby zapewnić mieszkańcom wspólnoty samorządowej Gminy Miejskiej Kraków warunki sprzyjające rozwojowi społecznemu oraz wzrostowi poczucia bezpieczeństwa w wymiarze

społecznym.

Program opracowany został w oparciu o zapisy ustawy z dnia 29 listopada 1990 r. o pomocy społecznej. Zgodnie z przywołaną ustawą do zadań z zakresu pomocy społecznej realizowanych przez gminy i powiaty należy, między innymi opracowanie gminnej i powiatowej strategii integracji i polityki społecznej obejmującej w szczególności programy pomocy społecznej.

Program Pomocy Społecznej służyć będzie jako podstawa określająca kierunki zamierzeń rozwojowych w sektorze pomocy społecznej na terenie Gminy Miejskiej Kraków. Planuje się wdrażanie działań ujętych w programie poprzez następujące priorytety:

1. Wsparcie osób i rodzin ubogich
2. Wsparcie rodzin we właściwym pełnieniu funkcji wychowawczych wobec dzieci.
3. Wsparcie osób i rodzin z problemem długotrwałego bezrobocia.
4. Ograniczenie negatywnych skutków starości.
5. Minimalizacja skutków niepełnosprawności.
6. Pomoc bezdomnym.

Skala środków finansowych (plan wydatków Systemu Pomocy Społecznej ujętych w budżecie Miasta wynosił w 2002r. łącznie 177 433 277 zł.), zaangażowanych w realizację zadań pomocy społecznej, wymusza konieczność zapewnienia ich efektywnej absorpcji przez wszystkich beneficjentów systemu wsparcia, musi również wyznaczać perspektywę ewolucji systemu pomocy społecznej w przedziale czasowym. Jak już zaznaczono, ujęcie tej perspektywy w całościowy dokument przewidział również ustawodawca, wyznaczając pośród zadań z zakresu pomocy społecznej (art. 10 ust. 3, art. 10a pkt 2 ustawy z dnia 29 listopada 1990 r. o pomocy społecznej, Dz. U. z 1990 Nr 87 poz. 506 z późniejszymi zmianami) przypisanym do realizacji gminom i powiatom, opracowanie strategii integracji i polityki społecznej obejmującej w szczególności programy pomocy społecznej...

Powszechnie oczekuje się, że instytucje pomocy społecznej powołane przez państwo, powinny proponować model rozwiązywania problemów społecznych, istotnym jest tutaj fakt, że instytucje te funkcjonują w środowisku lokalnym, w ramach lokalnej struktury instytucjonalnej, a w ich otoczeniu działają również liczne organizacje pozarządowe i grupy interesów. Dlatego też uznajemy, że realizacja założeń programu nie może mieć charakteru jednostronnego, uwzględniającego perspektywę widzenia problemu z instytucjonalnego punktu widzenia.

W realizacji Programu Pomocy Społecznej uczestniczyć będzie administracja samorządowa, organizacje społeczne, oraz bezpośredni beneficjanci, czyli świadczeniobiorcy. Ich zaangażowanie w realizację priorytetów programu zadecyduje o sprawności jego realizacji.

Elementem programu jest także ocena dotycząca przewidywanych efektów realizacji działań proponowanych w programie, w wymiarze ex-ante.

Ocena ex-post będzie mogła być dokonana na etapie realizacji poszczególnych celów i działań w ramach zaproponowanych priorytetów programu.

Zarys Diagnozy

o Sytuacja Demograficzna Społeczności Lokalnej Miasta Krakowa

W 2002 roku mieszkańcy Krakowa stanowili ok. 1,9% ludności Polski i 23% mieszkańców Województwa Małopolskiego. Miasto liczyło 746 745 mieszkańców (stałych

i czasowych). Ludność Krakowa składała się w 47% z mężczyzn i w 53% z kobiet. Wskaźnik feminizacji ludności miasta w ostatnich latach znajdował się na podobnym poziomie. Gęstość zaludnienia w Krakowie w 2002 roku wynosiła 2320 osób przypadających na metr kwadratowy i była największa w Województwie Małopolskim.

Wybrane wskaźniki demograficzne dla kraju, województwa i Krakowa w latach 1998-2001

Wskaźnik	lata	kraj	Województwo Małopolskie	Kraków
Liczba ludności w tys.	1998; 1999 2000; 2001	38 666,9; 38 653,5; 38 644,0; 38 632,0	3 215,8; 3 222,5; 3 233,8; 3 240,9	740,7; 738,2; 741,5; 740,7
gęstość zaludnienia na os/km ²	1998; 1999 2000; 2001	125; 125; 125; 124	212; 213; 213; 214	2 266; 2 258; 2 268; 2 265
kobiety na 100 mężczyzn	1998; 1999 2000; 2001	105,7; 105,8; 105,8; 105,9	105,4; 106,2; 105,3; 105,3	113,1; 113,1; 113,1; 113,3
przyrost naturalny na 1000 ludności	1998; 1999 2000; 2001	0,5; 0,0; 0,3; 0,1	2,3; 1,7; 2,0; 1,61	-1,3; -1,7; -1,5; -1,5
saldo migracji wewnętrznych i zagranicznych na pobyt stały na 1000 ludności	1998; 1999 2000; 2001	b.d. b.d. -0,5 b.d.	0,4 0,5 0,6 b.d.	0,7; 0,7; 1,3; 2,0

Źródło: Urząd Statystyczny w Krakowie

Liczba mieszkańców Krakowa wzrastała systematycznie do końca lat osiemdziesiątych. W ostatnich latach, podobnie jak w innych dużych miastach Polski, odnotowuje się spadek liczby mieszkańców. Decyduje o tym kilka czynników:

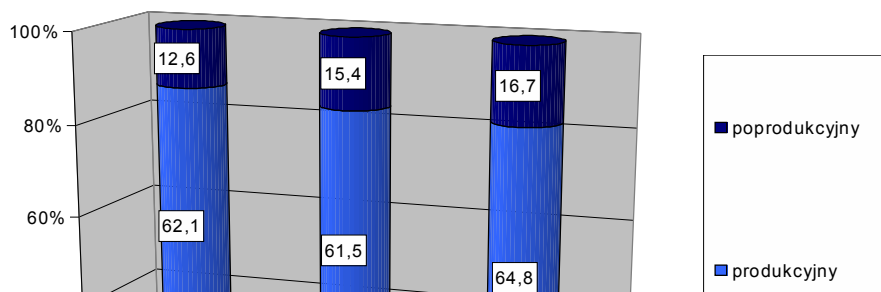
- ujemny przyrost naturalny,
- nieznacznie dodatnie saldo migracji,
- cykle demograficzne wyżów i niżów związanych ze stratami ludności podczas wojen światowych,
- suburbanizacja (odpływ ludności do stref podmiejskich, położonych poza granicami miasta).

▪ Struktura wieku i płci mieszkańców Krakowa

Struktura ludności według wieku i płci jest pochodną minionych procesów demograficznych związanych z rzeczywistym przyrostem ilości mieszkańców miasta. Struktura ta jednocześnie wyznacza przyszłą sytuację demograficzną Krakowa. W strukturze ludności Krakowa zaznacza się przewaga kobiet (111 kobiet przypada na 100 mężczyzn) oraz znaczny udział ludności w wieku poprodukcyjnym. W 2002 roku w wieku produkcyjnym (kobiety w wieku 18-64 lat i mężczyźni w wieku 18-65 lat) było 65% Miasta, 18% w wieku przedprodukcyjnym (0-17 rok życia), a 17% populacji stanowiły osoby w wieku poprodukcyjnym.

Niekorzystnym zjawiskiem jest starzenie się mieszkańców Krakowa. Udział osób w wieku przedprodukcyjnym zmniejszył się w 2001r. w stosunku do 1988r. o przeszło 6 punktów procentowych, natomiast w wieku poprodukcyjnym zwiększył się o przeszło 4 punkty procentowe.

Struktura wiekowa ludności Krakowa w latach: 1988, 1995 oraz 2001

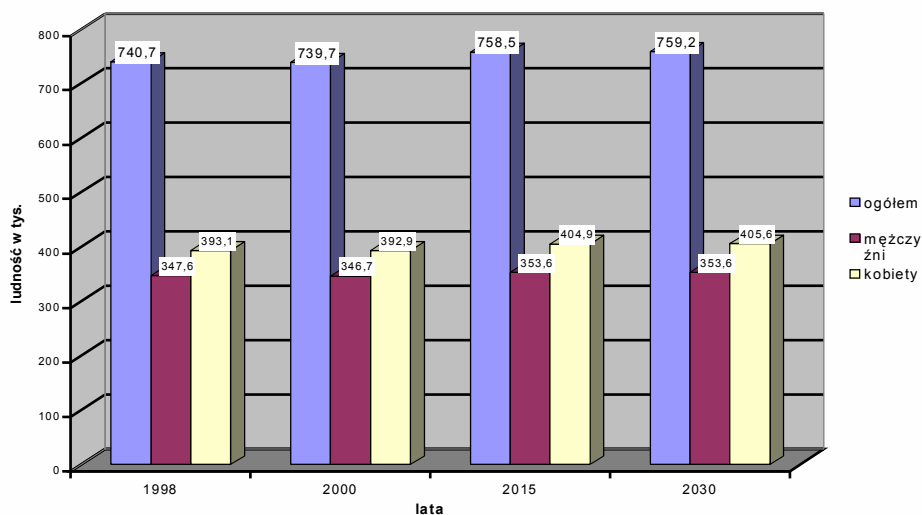


▪ Prognoza ludności Krakowa

W 2000 roku Urząd Statystyczny w Krakowie opublikował, opracowaną przez Departament Badań Demograficznych GUS prognozę ludności mieszkańców Krakowa do 2030. Prognoza była opracowywana na podstawie stanu ludności w dniu 31 grudnia 1998 roku. Przedstawiona prognoza jest prognozą pomigracyjną ludności zameldowanej w Krakowie na stałe i czasowo, tzn. uwzględnia zmiany liczby mieszkańców wynikające z przyrostu naturalnego i salda migracji wewnętrznych i zagranicznych.

Na przestrzeni najbliższych 30 lat prognoza przewiduje przyrost mieszkańców Krakowa o 2.5%. Prognozowany przyrost liczby mieszkańców Krakowa jest konsekwencją zakładanego dodatniego przyrostu naturalnego oraz dodatniego salda migracji w Krakowie.

Prognoza ludności Krakowa do 2030 roku

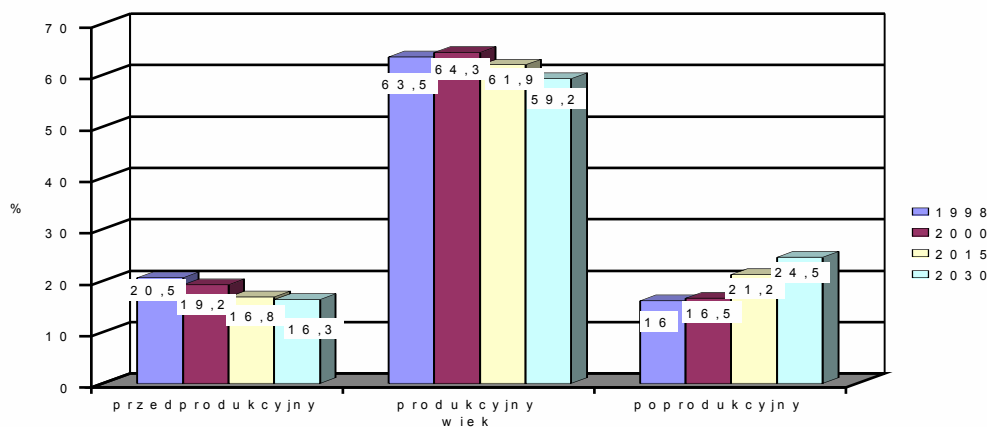


W prognozowanej strukturze płci mieszkańców Krakowa zwiększy się przewaga liczebna kobiet w stosunku do mężczyzn, wskaźnik feminizacji liczony jako liczba kobiet na 100 mężczyzn wzrośnie z 113,1 do 114,7.

Z prognozowanej struktury wiekowej ludności wynika, że na przestrzeni najbliższych 30 lat będzie następowało zjawisko starzenia się populacji Krakowa. Jest to związane przede wszystkim z obserwowanym od kilku lat spadkiem urodzeń oraz wydłużającą się długością życia mieszkańców.

Niezwykle trudno jest obecnie prognozować migracje, między innymi w związku z planowanym przystąpieniem Polski do Unii Europejskiej i związanymi z tym zmianami na rynku pracy, które mogą się stać podstawowym powodem migracji.

Prognozowana struktura wieku ludności Krakowa do 2030 roku



ię i wykluczenie określonych kategorii jednostek i grup społecznych. Przy definiowaniu terminu marginalizacji społecznej wskazuje się na deficyty statusowych uprawnień przysługujących jednostkom i grupom społecznym, a także na deficyty możliwości realizowania tych uprawnień. Konsekwencjami marginalizacji jest ograniczone uczestnictwo w określonym porządku społecznym i brak dostępu do jego podstawowych instytucji takich jak rynek pracy, rynek konsumpcji, system instytucji wymiaru sprawiedliwości, system edukacyjny, system gwarancji socjalnych. W wielu przypadkach spotykamy się z przekazywaniem niskiego statusu społecznego z pokolenia na pokolenie, dziedziczeniem marginalizacji i wykluczenie społecznego. Wszystkie wymienione niżej kategorie osób zagrożone są marginalizacją społeczną, którą cechuje ograniczony dostęp do dóbr społecznych (materialnych, kulturowych, politycznych).

▪ Ubóstwo

Z szacunków dokonanych przez GUS na podstawie badań budżetów gospodarstw domowych wynika, że w 2001 roku ok. 57% osób żyło w rodzinach, w których poziom wydatków był niższy od minimum socjalnego, przyjętego za granicę niedostatku. W 2000 roku wskaźnik ów wynosił ok. 54 %, a w 1998 – 49,8%). Natomiast zasięg ubóstwa socjalnego za granicę, którego przyjęto poziom minimum egzystencji określono na ok. 9,5% wobec 8,1% w 2000 roku i 6,9% w roku 1999.

Odsetek osób żyjących w rodzinach, w których poziom wydatków był niższy od tzw. ustawowej granicy ubóstwa (czyli gdy miesięczny dochód netto w gospodarstwie domowym uprawnia do ubiegania się o przyznanie świadczenia pieniężnego z pomocy społecznej) wyniósł w 2001 roku 15% (gdy tymczasem w 2000 roku 13,6%, a w 1999 12%). Rozszerzenie zasięgu ubóstwa dotyczy jednak w większym stopniu mieszkańców wsi niż miast oraz gospodarstw domowych ludzi młodych i w wieku średnim niż osób starszych.

Pogłębiające się trudności na rynku, w tym rosnące bezrobocie oraz utrzymująca się od wielu lat niekorzystna sytuacja finansowa gospodarstw domowych stanowi według GUS przyczynę pogorszenia się sytuacji materialnej części polskich rodzin.

Rośnie również zadłużenie gospodarstw domowych. Z danych GUS w sprawie bilansowych wyników finansowych banków w 2002 roku wynika, iż zwiększa się w udział kredytów i pożyczek udzielonych dla sektora niefinansowego. Wyniósł on 206113,6 mln zł (o 5,7% więcej niż przed rokiem). W strukturze podmiotowej zadłużenia w sektorze niefinansowym gospodarstwa domowe zaciągnęły 41,8% kredytów dla sektora niefinansowego (32,2% przed rokiem). Zauważalny jest więc wzrost zarówno udziału, jak i wartości kredytów dla gospodarstw domowych. Znaczna liczba tych kredytów jest zagrożona, banki zmuszone są tworzyć na nie rezerwy. Na kredyty zaciągnięte przez sektor niefinansowy banki utworzyły rezerwy celowe o wartości 18370,1 mln zł, z czego na gospodarstwa domowe 41,1%. Zaciągnięte przez sektor niefinansowy kredyty w ok. 50% przeznaczone były na: nieruchomości (14,6%), inwestycje (19,6%), zakupy w sprzedaży ratalnej (6,7%) i konsumpcję (8,7%).

Jednocześnie badania GUS (z roku 1998) wykazują, iż ze stałymi opłatami za mieszkanie zalega około 13 % gospodarstw domowych, z czego 8 % zalega z opłatami za użytkowanie mieszkania, a 5% za gaz i energię.

Istotna jest również negatywna korelacja ubóstwa z wiekiem członków gospodarstw domowych – rysuje się negatywne zjawisko wynikające z faktu iż rośnie prawdopodobieństwo, że osoby młode i dzieci będą należeć do grupy osób najbiedniejszych. W 2001 roku ok. 14% dzieci do lat 14 i ok. 13% osób w wieku 15-19 lat wchodziło w skład gospodarstw, w których wydatki były niższe od minimum egzystencji.

Do czynników zwiększających zagrożenie ubóstwem zaliczyć należy obecność w rodzinie osób niepełnosprawnych. W najtrudniejszej sytuacji są rodziny z niepełnosprawnymi dziećmi i te, w których głową rodziny jest osoba niepełnosprawna. Wśród gospodarstw, których głową jest osoba niepełnosprawna, stopa ubóstwa skrajnego wynosiła ok. 13%, a w gospodarstwach z dzieckiem niepełnosprawnym – 14%.

Istotną rolę w pauperyzacji rodzin odgrywa również wykonywanie niskopłatnej pracy. Bezpośrednio wiąże się to z poziomem wykształcenia – niskie wykształcenie stało się trwałym korelatem ubóstwa. W 2001 roku odsetek osób w gospodarstwach domowych znajdujących się poniżej minimum socjalnego, w których głowa rodziny posiadała zasadnicze zawodowe wykształcenie wynosił 69,6%, gdy z wykształceniem wyższym – 17,8%. Natomiast minimum egzystencji dotyczyło 12% rodzin z głową rodziny z wykształceniem zasadniczym, a z wykształceniem wyższym 0,6%.

Na podstawie badań GUS można zauważyć różnice w zagrożeniu ubóstwem gospodarstw domowych w zależności od miejsca zamieszkania. Odsetek ludności ubogiej jest zdecydowanie niższy w największych miastach – ok. 2% poniżej minimum egzystencji. W mniejszych miejscowościach zagrożenie ubóstwem jest większe i wzrasta stopniowo dla miast i miasteczek o coraz mniejszej liczbie ludności, by na wsi dojść do poziomu ok. 15% w przypadku ubóstwa określanego na poziomie minimum egzystencji.

- miasta ogółem:	41,3% pon. min. socj.	3,4% pon. min. egz.
do 20 tys. mieszkańców	52,8%	5,9%
do 100 tys. mieszkańców	46,4%	3,9%
do 200 tys. mieszkańców	39,4%	2,8%
do 500 tys. mieszkańców	38,1%	2,3%
pow. 500 tys.	24,7%	1,0%

Pomimo relatywnie mniejszego zagrożenia ubóstwem w dużych miastach, do których zaliczamy Kraków, nie należy jednak bagatelizować występującego problemu.

Na uwagę zasługuje fakt, że w dużych aglomeracjach inaczej kształtują się obciążenia budżetów domowych wydatkami na zaspokojenie podstawowych potrzeb życiowych osób i rodzin, które wpływają na jakość ich życia (wydatki na żywność, mieszkanie, transport).

Poziom przeciętnych miesięcznych nominalnych wydatków w gospodarstwach domowych ogółem w 2002 r. wyniósł 624,99 zł w przeliczeniu na osobę, w tym na towary i usługi konsumpcyjne 599,20 zł. Różnice w poziomie przeciętnych miesięcznych wydatków na osobę między poszczególnymi grupami społeczno-ekonomicznymi gospodarstw domowych były stosunkowo duże. Jeśli za punkt odniesienia przyjmiemy przeciętne miesięczne wydatki gospodarstw ogółem, to poziom wydatków wyższy od przeciętnego zrealizowały gospodarstwa pracujących na własny rachunek (o 27,6%), emerytów (o 22,4%) oraz pracowników (o 2,6%), a poziom niższy gospodarstwa domowe pracowników użytkujących gospodarstwo rolne (o 23,4%), rolników (o 22,0%) oraz rencistów (o 11,7%). W 2002 r. w gospodarstwach ogółem realne wydatki na towary i usługi konsumpcyjne były wyższe w porównaniu z rokiem poprzednim o 0,4%. Realny wzrost wydatków nastąpił w gospodarstwach domowych rolników (o 4,5%), pracujących na własny rachunek (o 3,3%) oraz emerytów (o 0,4%).

Realny spadek wydatków odnotowano w gospodarstwach domowych pracowników użytkujących gospodarstwo rolne, czyli osób jednocześnie wykonujących zawód rolniczy i zatrudnionych w sektorze pozarolniczym (o 1,5%) oraz rencistów (o 0,9%). Nie uległa zmianie, w porównaniu z rokiem poprzednim, realna wartość wydatków gospodarstw domowych pracowników. W ogólnych wydatkach gospodarstw domowych dominującą pozycję nadal zajmują wydatki na żywność i napoje bezalkoholowe. W 2002 r. gospodarstwa domowe przeznaczały na tę grupę potrzeb przeciętnie 29,5% ogółu swych wydatków, czyli o 1,5 pkt procentowego mniej niż w 2001 r.

Wydatki związane z użytkowaniem mieszkania w 2002 r. stanowiły 19,9% ogółu kwot wydatkowanych przez gospodarstwa domowe w ciągu miesiąca, co w porównaniu z rokiem poprzednim oznacza wzrost ich udziału o 1,1 pkt. Stałe opłaty mieszkaniowe (tj. czynsz, opał, energia elektryczna i ciepła, gaz) dominujące wśród wydatków ponoszonych przez gospodarstwa domowe z tytułu użytkowania mieszkania stanowiły 15,9% łącznych wydatków na wszystkie grupy potrzeb (w 2001 r. 15,4%). Zmiany udziału wydatków na pozostałe grupy potrzeb w gospodarstwach ogółem nie przekraczały $\pm 0,2$ pkt. W poszczególnych grupach społeczno-ekonomicznych gospodarstw domowych zmiany te były jednak wyraźniejsze. Czynnikiem istotnie różnicującym poziom i strukturę wydatków gospodarstw domowych jest ich sytuacja dochodowa. Wyraża się to m.in. w większym obciążeniu budżetów rodzin najuboższych wydatkami na zaspokojenie podstawowych potrzeb, czyli wydatkami na żywność oraz stałe opłaty mieszkaniowe.

W 2002 r. w budżetach 20% osób o najniższych dochodach w gospodarstwach domowych ogółem wydatki te stanowiły 58,2% (w gospodarstwach pracowników 58,4%, a w gospodarstwach emerytów i rencistów - 59,3%). U 20% osób o najwyższych dochodach natomiast wydatki podstawowe nie sięgały połowy ogółu wydatków (w gospodarstwach ogółem 36,2%, pracowników 32,1%, emerytów i rencistów 42,5%). W porównaniu z 2001 r. w gospodarstwach ogółem udział wydatków podstawowych w obydwu porównywanych podgrupach zmniejszył się odpowiednio o 1,5 pkt i 1,9 pkt, w rodzinach pracowników - o 1,7 pkt i 2,6 pkt, a wśród emerytów i rencistów o 3,0 pkt i 2,2 pkt. W 2002 r. poziom przeciętnych miesięcznych wydatków 20% osób o najwyższych dochodach w gospodarstwach ogółem wynosił 1209,08 zł na osobę i był 4,1-krotnie wyższy od poziomu wydatków 20% osób o najniższych dochodach (w 2001 r. 3,9-krotnie wyższy). W gospodarstwach pracowników 20% osób najzamożniejszych wydawało przeciętnie

miesięcznie 1268,74 zł na osobę, tj. 4,3-krotnie więcej niż 20% osób najbiedniejszych (w 2001 r. 4,0-krotnie więcej), a w gospodarstwach emerytów i rencistów - 1212,03 zł na osobę, tj. 3,7-krotnie więcej (w 2001 r. 3,5-krotnie więcej). W gospodarstwach ogółem, a także w obu zaprezentowanych grupach społeczno-ekonomicznych gospodarstw domowych najmniejsze było zróżnicowanie wydatków na żywność i napoje bezalkoholowe (wydatki żywnościowe 20% osób o najwyższych dochodach były ok. 2-krotnie wyższe od analogicznych wydatków 20% osób o najniższych dochodach). Znacznie bardziej zróżnicowane były, zależnie od grupy potrzeb i grupy gospodarstw, wydatki na towary nieżywnościowe i usługi (przeciętnie ponad 5-krotnie w gospodarstwach ogółem oraz u pracowników i ponad 4,5-krotnie u emerytów i rencistów).

Jeżeli jako wskaźnik życia w ubóstwie określonej populacji potraktujemy powstające uprawnienia do korzystania z pomocy społecznej, na gruncie ustawy o pomocy społecznej można przyjąć iż w ubóstwie w 2001 roku pozostawało w Krakowie 10 000 gospodarstw domowych, co stanowi około 3 % populacji Krakowa.

▪ **Bezrobocie**

Można wskazać również inny wyznacznik trudnej sytuacji bytowej mieszkańców regionów kraju charakteryzujących się najwyższą stopą ubóstwa. Jest nim bezrobocie, szczególnie długotrwałe, które sprzyja występowaniu wyuczonej bezradności, a w konsekwencji ubóstwa skrajnego. Czynnikiem decydującym o sytuacji materialnej jednostki i jej rodziny w tej sytuacji jest miejsce zajmowane na rynku pracy. Według opracowań GUS obecność osoby bezrobotnej zwiększa zagrożenie ubóstwem trzykrotnie. W 2001 roku w gospodarstwach domowych posiadających w swoim składzie co najmniej jedną osobę bezrobotną, odsetek osób żyjących poniżej minimum egzystencji wynosił 21% gdy tymczasem w rodzinach, w których nie występował problem bezrobocia – ok. 7%.

Jednocześnie liczba osób długotrwałe poszukujących pracy (powyżej 12 miesięcy) wynosiła według stanu na koniec czerwca 2003 r. 1676,5 tys., co stanowiło 53,5% ogólnej liczby zarejestrowanych bezrobotnych. Liczba długotrwałe bezrobotnych zwiększyła się w porównaniu z analogicznym okresem 2002r. o 118,2 tys. osób, tj. o 7,6%.

Długotrwałe bezrobocie częściej występuje wśród kobiet. Ponad połowa (59,2%) kobiet zarejestrowanych w urzędach pracy w końcu czerwca br. poszukiwała zatrudnienia przez okres powyżej 12 miesięcy. Analogiczny odsetek dla mężczyzn wynosił 47,4%.

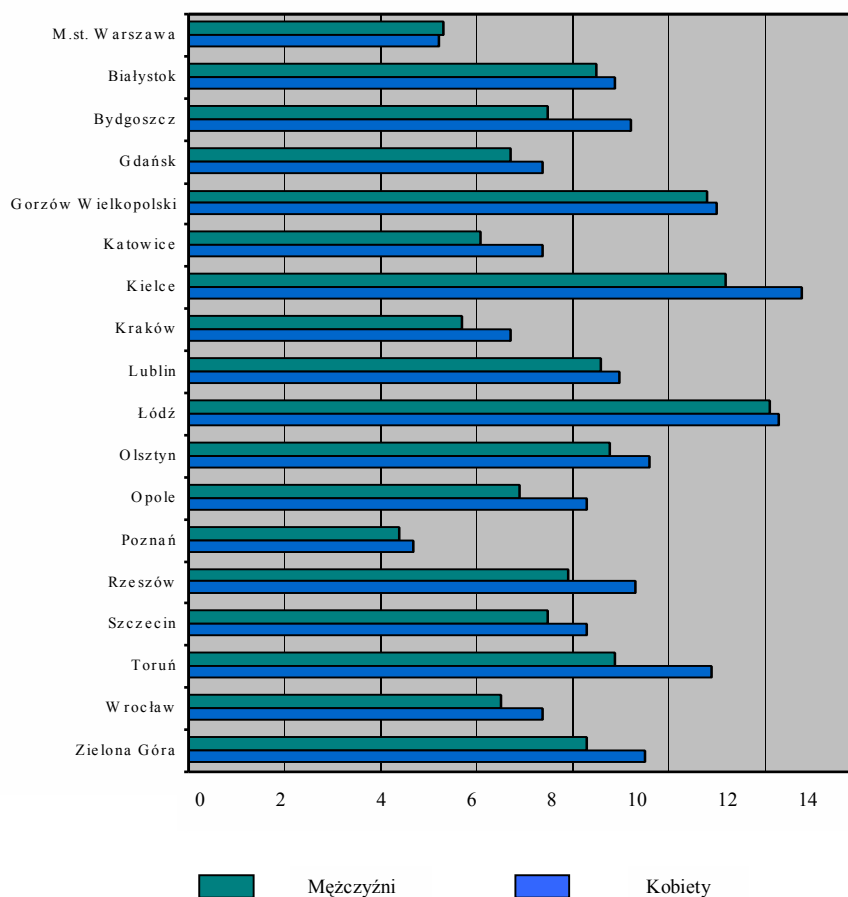
Najwyższy odsetek długotrwałe bezrobotnych wystąpił w województwach: podkarpackim (57,7%), lubelskim (56,7%) i świętokrzyskim (56,6%), natomiast najniższy w województwie lubuskim (49,9%), wielkopolskim i śląskim (po 50,5%) oraz dolnośląskim (50,8%).

Liczba osób zarejestrowanych w Grodzkim Urzędzie Pracy w Krakowie to 30 132 osoby (stan na 31.12.2002 r.). Kobiety stanowią w tej grupie ok. 53%. Według danych przekazanych przez Grodzki Urząd Pracy stopa bezrobocia w Krakowie wynosiła w 2002 roku 8,3% i była większa o 1,29% w porównaniu z 2001 rokiem. Prawo do otrzymywania zasiłku ma 13% zarejestrowanych bezrobotnych. Jednak oprócz osób zarejestrowanych w Grodzkim Urzędzie Pracy, bez pracy pozostaje jeszcze 3073 osób otrzymujących zasiłki przedemerytalne oraz 3 488 korzystających ze świadczeń przedemerytalnych i 1679 poszukujących pracy – osoby te zwykle nie są wykazywane w statystykach bezrobotnych. Prawie 6,5 tys. osób bez pracy nie ukończyło 25 roku życia, a niespełna 9 tys. nie ukończyło 35 lat, 3500 absolwentów poszukuje pracy.

Pomimo to, że Kraków jest miastem o jednej z najniższych stóp bezrobocia w Polsce, dla klientów pomocy społecznej problem bezrobocia jest jednym z istotniejszych,

szczególnie w przypadku długiego okresu pozostawania bez pracy oraz utrwalonych negatywnych wzorców i w zakresie postawy na rynku pracy.

Bezrobotni zarejestrowani w % ludności w wieku produkcyjnym według płci w 2001r.



▪ **Zmiany w funkcjonowaniu rodzin**

Na przestrzeni ostatnich kilkunastu lat można zauważyć bardzo istotne przeobrażenia w sytuacji rodzin i dzieci. Dostrzegalne są zmiany zachodzące w strukturze rodzin, a mianowicie zastąpienie tradycyjnej rodziny wielopokoleniowej rodziną nuklearną. Wśród rodzin polskich 41,4 % stanowią rodziny jednodzietne, 38,7 % rodziny dwudzietne. W zaledwie co piątej rodzinie wychowuje się troje i więcej dzieci.

Zmniejsza się wielość funkcji pełnionych dotychczas przez rodziny - część z nich przejmowana jest przez różne instytucje lub pozostaje poza obszarem działań zarówno rodziny, jak i instytucji społecznych, co może skutkować kształtowaniem się niewłaściwych postaw i systemów wartości wśród dzieci i młodzieży.

Poważnym zagrożeniem dla rodziny stało się zachwianie poczucia bezpieczeństwa socjalnego oraz przewidywalności przyszłości. Jak już wspomniano opisując problem ubóstwa, z szacunków dokonanych przez GUS na podstawie badań budżetów gospodarstw domowych wynika, że w 2001 roku ok. 57% osób żyło w rodzinach, w których poziom wydatków był niższy od minimum socjalnego, przyjętego za granicę niedostatku. W 2000 roku wskaźnik ów wynosił ok. 54 %, a w 1998 – 49,8%. Natomiast zasięg ubóstwa

socjalnego za granicę, którego przyjęto poziom minimum egzystencji określono na ok. 9,5% wobec 8,1% w 2000 roku i 6,9% w roku 1999. Jednocześnie analizując dane GUS z 2001r. możemy zauważyć, że innymi grupami rodzin zagrożonymi marginalizacją i wykluczeniem są rodziny wielodzietne i rodziny niepełne. Grupę najbardziej zagrożoną ubóstwem stanowią rodziny wielodzietne. Ubóstwem skrajnym zagrożonych było ok. 3% gospodarstw jednoosobowych, ponad 7% osób w gospodarstwach liczących 4 osoby, a w gospodarstwach złożonych, z co najmniej 6 osób aż 25%.

Rodziny wielodzietne i rodziny niepełne mają trudności z realizacją przede wszystkim funkcji ekonomicznej i opiekuńczej. Wynika to z niskiego poziomu dochodów oraz ograniczonych możliwości poprawy sytuacji materialnej przez podjęcie pracy zarobkowej przez obojga rodziców w przypadku rodziny wielodzietnej i przez osobę samotnie wychowującą dzieci w przypadku rodziny niepełnej.

Wśród małżeństw, z co najmniej 4 dzieci na utrzymaniu około 83,9 % osób żyło poniżej minimum socjalnego, a 20,4% poniżej minimum egzystencji. Natomiast poniżej ustawowej granicy ubóstwa skategoryzowano 34,6% tych rodzin. Poniżej minimum socjalnego żyło 55,3% rodzin niepełnych, a 8,6 % poniżej minimum egzystencji. Analogicznie 16,2% z tych rodzin spełniało kryteria ustawowe kwalifikujące do przyznania świadczeń z pomocy społecznej.

Znaczna część rodzin ma trudności z adaptacją do nowych warunków, powstałych wskutek zmian ustrojowych. Zagrożenie bezdomnością, rozbitcie rodziny, bezrobocie z jednej strony, a z drugiej konieczność skupienia się na pracy, aby zapewnić rodzinie byt, prowadzą do poważnych kryzysów rodzinnych. Obecnie w dużych miastach 35 związków małżeńskich na 100 zawartych w danym roku kończy się rozwodem. Około 70 % rozwodzących się małżeństwa posiada dzieci. Około 80 % tych dzieci jest w wieku przedszkolnym i szkolnym, a więc w wieku, kiedy najbardziej potrzebują w procesie wychowania obydwójga rodziców.

Coraz częstsze problemy w pełnieniu ról rodzicielskich są zauważalne w sferze opiekuńczo – wychowawczej i często prowadzą do dysfunkcjonalności rodzin, przejawiającej się w niezaradności w prowadzeniu gospodarstwa domowego, wzroście agresji i przestępczości wśród dzieci i młodzieży, uzależnień od alkoholu i narkotyków, przemocy domowej. Istnieje duże prawdopodobieństwo przenoszenia tych dysfunkcji przez dzieci do rodzin przez nie zakładanych. Aktualnie na ogólną liczbę rodzin, 15% z nich określane jest mianem rodzin niepełnych, przeciętnie 9 na 10 z nich to rodziny z samotną matką. Około 12% wszystkich urodzin ma miejsce w rodzinach niepełnych.

Rodziny te są szczególnie zagrożone, jednak sama struktura tych rodzin przeważnie nie stanowi jedynej przyczyny ich trudnej sytuacji. Są to w większości rodziny wieloprotblemowe. Dominującą przyczyną trudnej sytuacji tych środowisk jest bezrobocie, szczególnie to utrwalone, długotrwałe, często także bezradność w prowadzeniu gospodarstwa domowego, długotrwała choroba, niepełnosprawność. Podjęcie zatrudnienia przez osoby samotnie wychowujące dzieci lub mające więcej niż troje dzieci, jest mało realne, stąd często jedyną możliwością jest praca w szarej strefie, za niskie wynagrodzenie, w czasie wyznaczonym przez osobę zatrudniającą, bez uwzględnienia jakichkolwiek przepisów prawa pracy, opłacania składek na ubezpieczenie zdrowotne, emerytalne i rentowe.

Jak wynika z danych GUS w Małopolsce, w gospodarstwach domowych funkcjonuje 832 930 rodzin, w Krakowie było ich około 328 000. W dużych miastach Małopolski w tym w Krakowie 61,7% spośród nich stanowią małżeństwa z dziećmi. Jednocześnie 15,4 % to rodziny niepełne. Z dostępnych danych wynika, że w Krakowie liczba dzieci w wieku od 0-19 lat to około 187 200.

W Krakowie około 19 500 dzieci uczęszcza do przedszkoli, około 47 600 dzieci uczęszcza do szkół podstawowych, prawie 18 000 dzieci uczęszcza do gimnazjów, około

46 300 uczniów uczęszcza do szkół średnich.

Wskaźniki epidemiologiczne (w zależności od źródeł) wskazują na fakt, iż około 3,6% do 10% rodzin z dziećmi zagrożonych jest patologią, czyli np. uzależnieniami, zachowaniami przestępczymi.

W 2002 roku bezradność w sprawach opiekuńczo-wychowawczych i prowadzenia gospodarstwa domowego stanowiła główną przyczynę udzielenia pomocy społecznej w 5 121 rodzinach.

W 2002 roku 5 857 rodzin z dziećmi poniżej 18 roku życia korzystało ze świadczeń finansowych i usług pomocy społecznej.

▪ Starzenie się ludności

Wyniki analiz GUS wykazują również trudną sytuację znacznej części osób starszych, które ze względu na wiek oraz stan zdrowia mają ograniczone możliwości podejmowania aktywnych działań prowadzących do poprawy ich sytuacji materialnej. Osoby te nie zawsze mogą liczyć na pomoc rodziny – przeciwnie, gdy mieszkają razem z dziećmi to właśnie ich świadczenia emerytalne stanowią źródło pewnego i stałego dochodu rodzin wielopokoleniowych. W 2001 roku wśród osób liczących, co najmniej 65 lat, co 20 osoba (ok. 5%) żyje w sferze ubóstwa skrajnego. A przecież, pozostawanie przez dłuższy okres czasu w tej sferze oznacza nie tylko brak możliwości zaspokojenia jakichkolwiek potrzeb wyższego rzędu, ale również elementarnych potrzeb w zakresie wyżywienia i ochrony zdrowia.

Ważnym wymiarem tendencji demograficznych w Polsce jest zjawisko zawężonej zastępowalności pokoleń. Obniża się poziom współczynnika dzietności (w 1998 roku wynosił 1,4). Z drugiej strony na proces starzenia się populacji wpływa wydłużenie się przeciętnego trwania życia, a co za tym idzie wzrost liczby osób w wieku starszym.

Dane demograficzne wskazują na szybkie starzenie się populacji naszego Miasta. Według danych z dnia 1.01.1998 w Krakowie mieszkało 95 741 osób w wieku powyżej 65 lat co stanowi 13% ogółu ludności Miasta. Liczebność poszczególnych kategorii wiekowych osób starszych kształtuje się następująco:

65 – 74 lat	67% ogółu osób starszych
75 – 89 lat	31 % ogółu osób starszych
90 i więcej	2% ogółu osób starszych.

Najczęściej sygnalizowanym przez tą kategorię osób problemem jest pogarszający się stan zdrowia, niepełnosprawność oraz trudna sytuacja materialna. Wpływ na niekorzystny stan zdrowia Polaków mają trudne warunki życia, stresy, niedociągnięcia w zakresie opieki zdrowotnej, warunki środowiskowe, a także brak dbałości o własne zdrowie. Nieprawność tych osób pogłębia się wraz z wiekiem, a co za tym idzie, zakres potrzeb rośnie po 75 roku

życia. Pojawiają się trudności z wykonywaniem podstawowych czynności w związku z ograniczeniem sprawności fizycznej, psychicznej, pojawiającymi się chorobami i dysfunkcjami, pogarszaniem się orientacji czasoprzestrzennej.

Coraz częściej osoby starsze tworzą jednoosobowe gospodarstwa domowe. Jeżeli nawet mieszkają z rodziną, to następujące w ostatnim okresie zmiany w funkcjach rodziny, podejmowanie pracy przez kobiety, coraz dłuższy czas pracy powodują, że rodzina nie jest w stanie zapewnić osobom starszym opieki w wymaganym zakresie. Zatem populacja ta wymaga pomocy osób trzecich w postaci opieki nieformalnej świadczonej przez rodziny, a często instytucjonalnej w ramach zadań pomocy społecznej.

▪ Niepełnosprawność

Ponad 500 mln ludzi na świecie, czyli około 10% populacji, to osoby niepełnosprawne. W Polsce jest ich ponad 5 mln., a według prognoz GUS w 2010 roku liczba ta wzrośnie do 6 mln. osób. Praktycznie, co ósmy Polak jest osobą niepełnosprawną.

W 2002 r. liczba osób niepełnosprawnych w województwie małopolskim wynosiła 589,7 tys., co stanowiło 18,2% ogółu ludności. Ogółem liczba osób niepełnosprawnych na 1000 mieszkańców Małopolski w 2002 r. wynosiła 182 osoby, co po województwie lubelskim daje drugie miejsce w Polsce (na podstawie wyników narodowego spisu powszechnego). Według danych PFRON, w Krakowie liczba osób niepełnosprawnych wynosi 136 190. Osób niepełnosprawnych do 14 roku życia jest 2 639, a od 15 roku życia 133 551. 1 035 osób niepełnosprawnych jest bezrobotna i poszukująca pracy (dane zamieszczone w Biuletynie Informacyjnym BIFRON, lipiec 2003).

Problem niepełnosprawności dotyka coraz częściej osoby w wieku poniżej 65 lat. Istotnym elementem zdiagnozowania populacji osób niepełnosprawnych winno być uwzględnienie wieku tych osób, stopnia niepełnosprawności i przyczyny powstania dysfunkcji. Szczególną uwagę należałoby zwrócić na integrację społeczną, wyrównywanie szans dzieci i młodzieży niepełnosprawnej oraz kształtowanie postawy aktywnego uczestnictwa w życiu społecznym i uświadomienie możliwości wpływania na własną sytuację życiową.

Z danych ogólnopolskich zawartych w Roczniku Statystycznym wynika, że w Polsce jest 5 142 500 osób niepełnosprawnych w wieku powyżej 15 lat, z czego 2 409 800 (46,9%) stanowią mężczyźni. Struktura wiekowa tej kategorii osób wygląda następująco:

w wieku do 44 lat	882 200 osób	17,2%
w wieku 45 – 59 lat	1 750 200 osób	34,0%
w wieku 60 –64 lat	701 600 osób	13,6%
w wieku powyżej 65 lat	1 770 200 osób	34,4%.

Jak widać ponad połowa osób niepełnosprawnych jest w wieku produkcyjnym.

GUS do czynników zwiększających zagrożenie ubóstwem zaliczył obecność w rodzinie osób niepełnosprawnych. W najtrudniejszej sytuacji są rodziny z niepełnosprawnymi dziećmi i te, w których głową rodziny jest osoba niepełnosprawna. Wśród gospodarstw, których głową jest osoba niepełnosprawna, stopa ubóstwa skrajnego wynosiła ok. 13%, a w gospodarstwach z dzieckiem niepełnosprawnym – 14%.

Z informacji uzyskanych w Grodzkim Urzędzie Pracy w Krakowie wynika, że wśród bezrobotnych, w 2002 roku zarejestrowanych było 491 osób niepełnosprawnych (271 kobiet

i 220 mężczyzn). W stosunku do liczby bezrobotnych osób zarejestrowanych ogółem (30 132 osób, w tym kobiety 15 957) niepełnosprawni stanowili 1,6% ogółu osób zarejestrowanych. W ramach podejmowanych działań, osobom niepełnosprawnym udzielana jest pomoc w zakresie szeroko rozumianej rehabilitacji, oznaczającej zespół działań, w szczególności organizacyjnych, leczniczych, psychologicznych, technicznych, szkoleniowych edukacyjnych i społecznych zmierzających do osiągnięcia możliwie najwyższego poziomu ich funkcjonowania, jakości życia i integracji społecznej, przy aktywnym uczestnictwie tych osób.

▪ **Bezdomność**

Kategorią osób wymagającą szczególnej uwagi oraz podejmowania wszechstronnych działań pomocowych są bezdomni. Jest to najbardziej widoczna grupa żyjąca na marginesie społecznym. Z danych szacunkowych wynika, że w 1997 roku w Polsce żyło 60 – 80 tys. osób bezdomnych.

Skalę zjawiska bezdomności w Polsce, na podstawie różnych źródeł określa się w przedziale od 30 do nawet 300 tysięcy. Jedynym miarodajnym źródłem wiedzy w tym zakresie jest liczba osób, którym ośrodki pomocy społecznej udzieliły pomocy. Liczba ta zmienia się, nie przekraczając jednak 30.000 osób. Natomiast ze sprawozdań nadsyłanych przez organizacje pozarządowe do Ministerstwa Gospodarki Pracy i Polityki Społecznej, w związku z udzieloną dotacją na pomoc osobom bezdomnym wynika, iż udzielają one pomocy ok. 80-130 tys. osobom.

W Krakowie stale przebywa około 1300 osób bezdomnych, ale tylko niespełna 30% tych osób pochodzi z Krakowa. Okresowo liczba ta wzrasta do 2000 osób. Jednocześnie w Krakowie około 11 % spośród bezdomnych stanowią kobiety, natomiast około 89% bezdomnych stanowią mężczyźni.

Głównymi przyczynami utraty stałego miejsca zamieszkania są:

- 1/ czynniki materialne – utrata mieszkania (wymeldowanie, eksmisja, bezrobocie),
- 2/ czynniki rodzinne – przemoc, rozwody,
- 3/ czynniki osobiste – stan zdrowia, uzależnienia, własny wybór.

Około 80% osób bezdomnych stanowią mężczyźni. Przeważający odsetek ludzi bezdomnych jest w wieku 31 – 50 lat (60%).

Z pomocy MOPS w 2002 roku skorzystało 1 138 osób bezdomnych, z czego 80% nie jest trwale związana z naszym Miastem. Głównymi miejscami pobytu tych osób są: dworce, miejsca czasowego zakwaterowania przeznaczone dla bezdomnych, kanały ciepłownicze, baraki, pustostany, klatki schodowe i ogródki działkowe. W związku z różnorodną sytuacją osób bezdomnych (przyczyny i długotrwałość bezdomności, wykształcenie, dochód, stan zdrowia) ważne jest zindywidualizowanie diagnozy i form pomocy tym osobom.

Jednocześnie nie można pominąć problemu związanego z zagrożeniem bezdomnością. Jedną z przyczyn zagrożenia bezdomnością oprócz postępującego zubożenia społeczeństwa są rosnące stawki czynszów najmu. Orzeczenie Trybunału Konstytucyjnego, w odniesieniu do ustawy o ochronie lokatorów i zasobie mieszkaniowym gminy pogłębiło i tak trudną już sytuację na rynku najmu lokali. Skutkiem jest brak możliwości sprostania podwyższonym opłatom czynszowym przez lokatorów opłacających do niedawna czynsz regulowany za najem lokali w zasobach prywatnych. Skala zjawiska i łatwe do przewidzenia jego skutki, które mogą oznaczać utratę praw do lokalu wskutek zadłużenia wskazują, że sygnalizowany problem ma charakter społeczny i wymaga podjęcia szczególnych działań.

Na system wsparcia rodzin w Krakowie, w dofinansowaniu przez gminę wydatków mieszkaniowych składają się dwie formy świadczeń:

- dodatek mieszkaniowy

- zasilek mieszkaniowy z lokalnego programu pomocy społecznej w postaci dofinansowania do opłat mieszkaniowych.

Dodatek mieszkaniowy jest podstawową formą pomocy przeznaczoną na dofinansowanie części wydatków mieszkaniowych, uregulowaną w ustawie z dnia 21 czerwca 2001 r. o dodatkach mieszkaniowych. O dodatek mieszkaniowy mogą występować określone w ustawie kategorie podmiotów legitymujących się tytułem prawnym do lokalu, przy jednoczesnym spełnieniu kryteriów dochodowych oraz powierzchniowych.

W Krakowie w 2002 r. wypłacono 155 463 dodatków mieszkaniowych na łączną kwotę 26 362 916 zł (korzystało z tej formy pomocy około 14 000 gospodarstw domowych).

Gmina Miejska Kraków uzupełnia opisany system pomocy mieszkaniowej realizując od 2000 roku własny lokalny program pomocy społecznej w postaci dofinansowania do opłat mieszkaniowych. Ideą programu jest udzielenie wsparcia osobom, które nie mogą pobierać dodatku mieszkaniowego z powodu przekroczenia przede wszystkim kryterium powierzchniowego, przy czym nie są w stanie utrzymać dużego mieszkania ani zamienić je na mniejsze. Jednocześnie ich dochody nie przekraczają 200% kryterium dochodowego z ustawy o pomocy społecznej. W Krakowie w 2002 r. wypłacono 10 135 świadczeń z programu na kwotę 2 236 894 zł.

Szczegóły i pozostałe ważne aspekty działań podejmowanych na polu przeciwdziałania zagrożeniu bezdomnością zawiera Program Polityki Mieszkaniowej Gminy Miejskiej Kraków.

Infrastruktura Systemu Pomocy Społecznej w Krakowie

Zmiany w zakresie umiejscowienia pomocy społecznej w strukturach administracji państwa i samorządu lokalnego zapoczątkowała reforma administracyjna w roku 1999, która dała szansę na spojrzenie na pomoc społeczną jako na zintegrowany system.

Wizja systemu pomagania znalazła swoje odzwierciedlenie w organizacji pomocy społecznej na terenie Krakowa. Uchwałą Rady Miasta Krakowa z dnia 17 marca 1999 roku nr XIII/106/99 powołany został System Pomocy Społecznej Miasta Krakowa. Podstawową jednostką organizacyjną koordynującą jego działania jest Miejski Ośrodek Pomocy Społecznej.

Za zasadnicze kryterium tworzenia nowej struktury organizacyjnej pomocy społecznej w Krakowie uznano kryterium podmiotowe. W związku, z czym działania pomocowe realizowane są w dwóch obszarach: pomocy rodzinie i pomocy osobom starszym i niepełnosprawnym.

Nastąpiło odejście od preferowanego wcześniej kryterium podziału zadań pomocy społecznej na środowiskowe i instytucjonalne, które skutkowało spojrzeniem na klienta przez pryzmat posiadanych przez instytucje pomagające zasobów. Zastosowano zasadę zintegrowanego podejścia do klienta, która charakteryzuje się nakierowaniem na dostrzeżenie potrzeb klienta i dostosowanie do nich form udzielanych świadczeń.

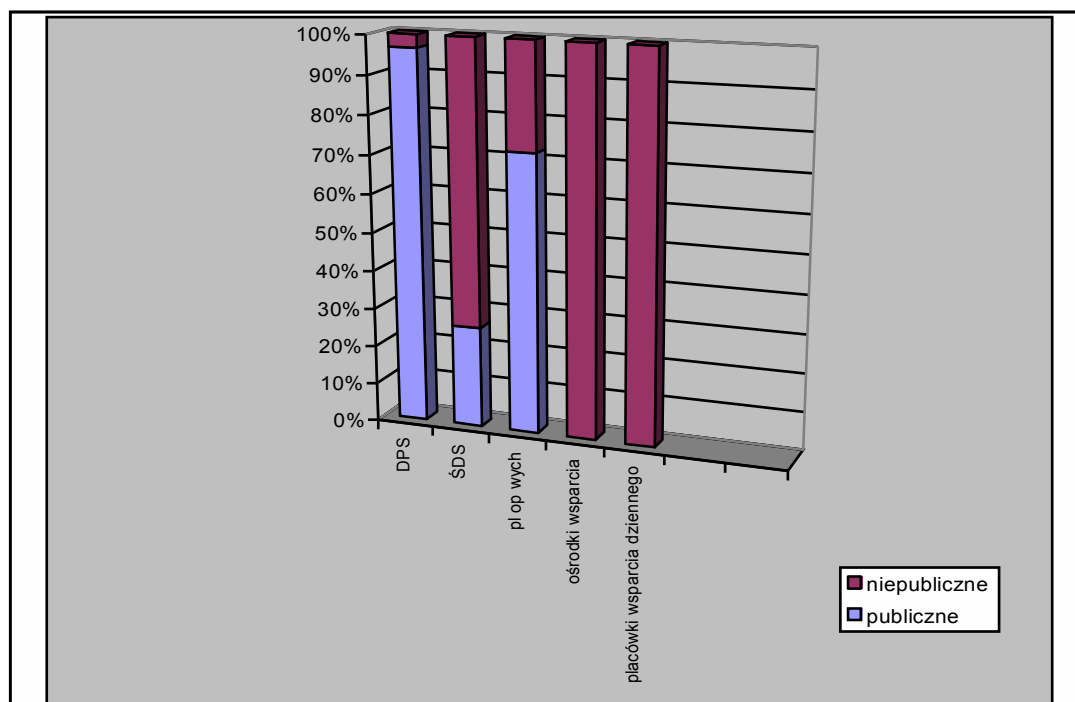
Warunkiem skutecznego pomagania jest systemowe ujęcie pomocy społecznej,

poprzez budowanie zintegrowanych struktur i stwarzanie możliwości ich elastycznego wykorzystania, przy uwzględnieniu potrzeb indywidualnych i konieczności racjonalnego wykorzystania posiadanych zasobów.

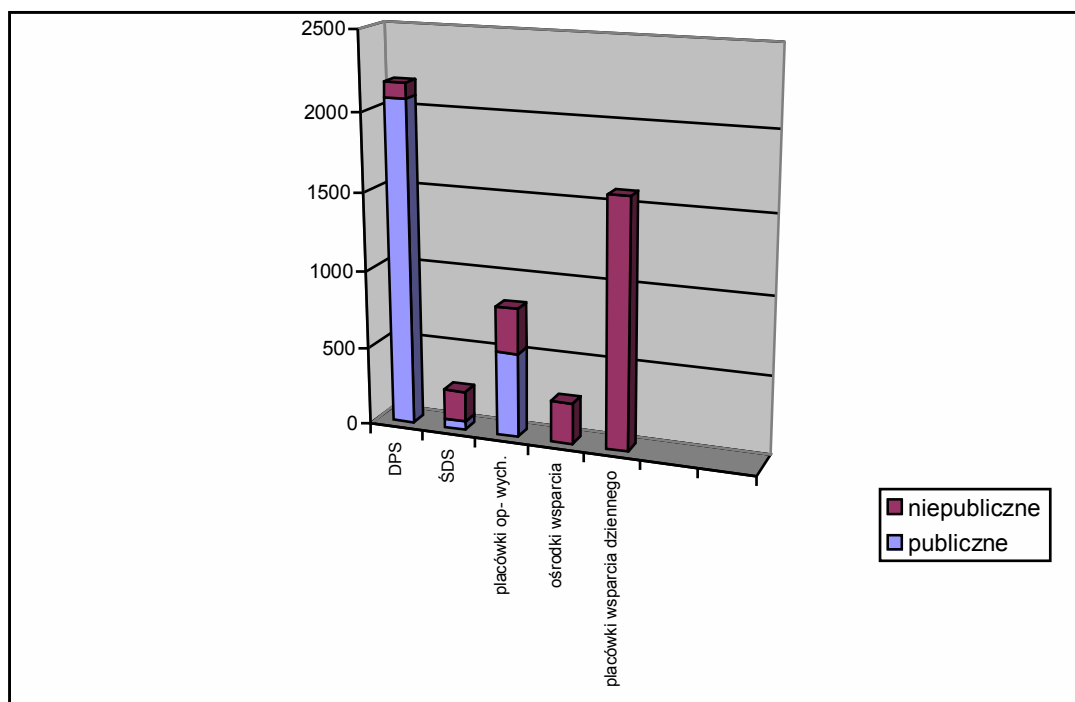
Istnieje konieczność dalszego budowania narzędzi struktur pomagania w ten sposób, aby świadczenia stanowiły integralny system wsparcia poszczególnych kategorii klientów oraz dostosowywanie struktury do pojawiających się nowych potrzeb i zadań. Zmiany w systemie pomagania są, w związku ze zmienną rzeczywistością społeczną, procesem ciągłym, na który zasadniczy wpływ mają potrzeby mieszkańców oraz możliwości uwarunkowane stanem prawnym i finansowym.

Istotną zasadą stosowaną przy tworzeniu systemu jest pomocniczość, a zatem szeroko rozumiana współpraca i współuczestnictwo partnerów społecznych (organizacji pozarządowych, stowarzyszeń). Udział partnerów społecznych w systemie pomagania w Krakowie obrazuje wykres poniżej.

Udział partnerów społecznych w wykonywaniu zadań systemu pomocy społecznej wg. budżetu placówek w roku 2002 – Działalność MOPS							
domy pomocy społecznej		środowiskowe domy samopomoocy		całodobowe placówki opiekuńczo - wychowawcze		ośrodki wsparcia	placówki wsparcia dziennego
publiczne	niepubliczne	publiczne	niepubliczne	publiczne	niepubliczne	niepubliczne	niepubliczne
41 135 570	1 418 916	418 153	1 171 007	15 353 713	5 854 602	1 226 500	2 655 513



Udział partnerów społecznych w wykonywaniu zadań systemu pomocy społecznej /wg. ilości miejsc w placówkach na rok 2002/ - Działalność MOPS					
	DPS	ŚDS	placówki opiekuńczo - wychowawcze	ośrodki wsparcia	placówki wsparcia dziennego
publiczne	2078	54	538	0	0
niepubliczne	97	193	291	262	1591



Podstawowe znaczenie przy organizacji systemu pomocy kierowanego zarówno do rodzin jak i osób starszych i niepełnosprawnych jest dążenie do jak najdłuższego utrzymania ich w środowisku zamieszkania, przy zapewnieniu warunków odpowiadających godności człowieka oraz osiągnięcie możliwie dużej samodzielności w funkcjonowaniu. Instrumentami służącymi do realizacji tego celu są kierowane odpowiednio do osób starszych i niepełnosprawnych świadczenia w postaci usług opiekuńczych, zapewnienia pobytu w ośrodkach wsparcia oraz specjalistyczne formy rehabilitacji społecznej i zawodowej osób niepełnosprawnych, w odniesieniu do rodzin jest to organizowanie opieki zastępczej nad dziećmi, placówki opiekuńczo wychowawcze, ośrodki wsparcia.

Dodatkowym istotnym instrumentem pozwalającym na zapewnienie podstawowego poziomu egzystencji dla wymienionych kategorii klientów jest udzielanie świadczeń finansowych, wsparcie i praca socjalna, specjalistyczne poradnictwo.

System Pomocy Społecznej Miasta Krakowa w miarę możliwości odpowiada na potrzeby, uzyskując na funkcjonowanie środki z budżetu gminy i państwa. Odnosi się bezpośrednio do

problemów społecznych występujących na terenie Miasta.

- **Zasoby Instytucjonalne Systemu Pomocy Społecznej (Stan na dzień 1 grudnia 2003 r.)**

Miejski Ośrodek Pomocy Społecznej

1. Miejski Ośrodek Pomocy Społecznej, ul. Józefińska 14:

Dyrektor i Zastępcy Dyrektora

Działy Centralne (Dział Programów i Doradztwa, Dział Pomocy Osobom Starszym i Niepełnosprawnym, Dział Rehabilitacji Zawodowej i Społecznej, Dział Pomocy Dzieciom, Sekcja Kontroli Wewnętrznej, Dział Organizacyjny, Dział Finansowo- Księgowy, Sekcja Planowania i Analiz).

Powiatowy Zespół ds. Orzekania o Niepełnosprawności

2. Sekcja Pomocy Bezrobotnym ul. Miśnieńska 58
3. Dział Pomocy Bezdomnym, os. Teatralne 24
4. Dział ds. Dodatków Mieszkaniowych, ul. Wawrzyńca 13
5. Filia Nr 1, dla dzielnic II-III ul. Rogozińskiego 5
6. Filia Nr 2, dla dzielnic IV-VI Al. Słowackiego 44
7. Filia Nr 3, dla dzielnic IX-X, XIII ul. Józefińska 14
8. Filia Nr 4, dla dzielnic XVIII os. Szkolne 34
9. Filia Nr 5, dla dzielnic VIII ul. Praska 52
10. Filia Nr 6, dla dzielnic I ul. Dietla 64
11. Filia Nr 7, dla dzielnic V-VII al. Słowackiego 46
12. Filia Nr 8, dla dzielnic XIV-XV os. Teatralne 24
13. Filia Nr 9, dla dzielnic XVI-XVII os. Teatralne 24
14. Filia Nr 10, dla dzielnic XI-XII ul. Jerzmanowskiego 37

Placówki opiekuńczo- wychowawcze

I. Placówki opieki całodobowej:

1. Publiczne typu socjalizacyjnego:

- 1) Dom Dziecka Nr 1, ul. Krupnicza 38
- 2) Dom Dziecka Nr 6, os. Górali 19
- 3) Dom Dziecka Nr 7, ul. Naczelną 12
- 4) Ośrodek Profilaktyczno-Terapeutyczny dla Chłopców, ul. Ks. Jerzego Popiełuszki 36
- 5) Dom Dziecka im J. Brzechwy, Al. Pod Kopcem 10 a
- 6) Zespół Placówek Opiekuńczo- Wychowawczych Nr 1, os. Szkolne 27
- 7) Zespół Placówek Opiekuńczo Wychowawczych Nr 2, ul. Chmielowskiego 6
- 8) Zespół Placówek Opiekuńczo Wychowawczych Nr 3, ul. Parkowa 12

2. Publiczne typu rodzinnego:

Placówka Opiekuńczo - Wychowawcza „Przyjazny Dom”, ul. Aleksandry 19

3. Publiczne typu interwencyjnego:

Pogotowie Opiekuńcze, ul. Górka Narodowa 116

4. Niepubliczne typu socjalizacyjnego:

- 1) Dom Dziecka dla Dziewcząt, ul. Siemiradzkiego 31

- 2) Dom Dziecka im. Św. Ludwiki, ul. Piekarska 4/6
 - 3) Ośrodek Opiekuńczo-Wychowawczy „Dzieło Pomocy dzieciom”, ul. Rajska 10
 - 4) Ośrodek Wychowawczy ss. Służebniczek NMP, ul. Lenartowicza 4
 - 5) Socjalizacyjna Placówka Opiekuńczo-Wychowawcza
Grupa Usamodzielnienia, Al. Modrzewiowa 25
5. Niepubliczne typu interwencyjnego:
Pogotowie Opiekuńcze „Dzieło Pomocy Dzieciom”, ul. Rajska 10
 6. Niepubliczne typu resocjalizacyjnego:
Młodzieżowy Ośrodek Wychowawczy im. św. S. Faustyny, ul. S. Faustyny 3
 7. Niepubliczne typu rodzinnego:
 - 1) Rodzinny Dom Dziecka im. Najświętszej Rodziny, ul. Źródłana 17
 - 2) Rodzinny Dom Dziecka, ul. Kopalina 7a
 - 3) Rodzinny Dom Dziecka Stowarzyszenia „Pro-Familia”, ul. Welońskiego 16
 - 4) Rodzinny Dom Dziecka, Al. Modrzewiowa 25
 - 5) Rodzinny Dom Dziecka, u. Gertrudy 2/3
 - 6) Rodzinny Dom Dziecka, Kazimierza Jagiellończyka 10
 - 7) Rodzinny Dom Dziecka, Limanowa, Pasierbiec 79
- II. Wsparcia dziennego (niepubliczne):
- 1) Ośrodek placówek wsparcia dziennego Towarzystwa Przyjaciół Dzieci (7 oddziałów)
 - Środowiskowa Świetlica Terapeutyczna „Chatka Puchatka” ul. Rózyckiego
 - Świetlica Środowiskowa „Świetliki” Al. Słowackiego 44
 - Środowiskowa Świetlica Socjoterapeutyczna „Radość”, ul. Zamojskiego 1
 - Świetlica Profilaktyczno-Wychowawcza „Promyczek”, ul. P. Włodkowica 7a
 - Środowiskowa Świetlica Socjoterapeutyczna TPD „Akademia Młodzieży”
ul. Radzikowskiego 29
 - Świetlica Profilaktyczno-Wychowawcza TPD „Augustiańska” ul. Augustiańska 22
 - Świetlica Środowiskowa „Wesoła Gromada” ul. Skarbińskiego 16
 - Świetlica Socjoterapeutyczna „Wesołe urwisy” ul. Popławskiego 17
 - 2) Świetlica Środowiskowa dla Dzieci i Młodzieży „Wesołe Małolaty” ul. Strzelców 15
 - 3) Środowiskowa Świetlica Socjoterapeutyczna TPD „Wspólna Chata”,
ul. Szlachtowskiego 31
 - 4) Świetlica Terapeutyczna TPD, os. Na Wzgórzach 13 a
 - 5) Katolicka Świetlica Profilaktyczno -Wychowawcza „Oratorium”, ul. Aleksandry 1
 - 6) Świetlica Terapeutyczna „Ikar”, ul. Bujaka 15
 - 7) Świetlica Środowiskowo-Terapeutyczna „Bocianki”, ul. Korzeniaka 18
 - 8) Centrum Młodzieży „U Siemachy” Dzienny Ośrodek Socjoterapii
 - oddział nr 1, ul. Długa 42 oddział nr 2, ul. Lea 55
 - oddział nr 3, ul. Podbrzezie 6
 - oddział nr 4, ul. Konopnickiej 19
 - oddział nr 5, ul. Na Kozłowie 25

Interwencja kryzysowa

1. Ośrodek Interwencji Kryzysowej, ul. Radziwiłłowska 8b
2. Schronisko dla Ofiar Przemocy w Rodzinie, os. Krakowiaków 46

Domy Pomocy Społecznej

1. Publiczne Domy Pomocy Społecznej:
 - 1) DPS, ul. Łanowa 41 – typ „dla przewlekle psychicznie chorych”

- 2) DPS, ul. Łanowa 43a – typ „dla przewlekle somatycznie chorych i dzieci i młodzieży niepełnosprawnych intelektualnie”
 - 3) DPS, ul. Łanowa 41b – typ typ „dla dzieci i młodzieży niepełnosprawnych intelektualnie”
 - 4) DPS, ul. Łanowa 39 - typ „dla przewlekle somatycznie chorych”
 - 5) DPS, ul. Łanowa 43b - typ „dla przewlekle psychicznie chorych”
 - 6) DPS, ul. Helclów 2 - typ „dla przewlekle somatycznie chorych”
 - 7) DPS, ul. A. Nowaczyńskiego 1 - typ „dla przewlekle somatycznie chorych”
 - 8) DPS, ul. Krakowska 55 – typ „dla przewlekle psychicznie chorych”
 - 9) DPS, ul. Babińskiego 25 - typ „dla dorosłych niepełnosprawnych intelektualnie”
 - 10) DPS, ul. Radziwiłłowska 8 - typ „dla przewlekle somatycznie chorych”
 - 11) DPS, os. Sportowe 9 - typ „dla osób starych”
 - 12) DPS, ul. Kluzeka 6 - typ „dla osób starych”
 - 13) DPS, ul. Praska 25 - typ „dla osób starych”
 - 14) DPS, os. Szkolne 28 - typ „dla przewlekle psychicznie chorych”
 - 15) DPS, os. Hutnicze 5 - typ „dla dorosłych niepełnosprawnych intelektualnie”
2. Niepubliczne Domy Pomocy Społecznej:
- 1) DPS, ul. Podgórze Tynieckie 96 - typ „dla przewlekle somatycznie chorych”
 - 2) DPS, ul. Krowoderska 7 - typ „dla przewlekle somatycznie chorych”
 - 3) DPS, ul. Sołtysowska 13d - typ „dla osób starych”

Ośrodki Adopcyjno -Opiekuńcze

Publiczne:

Ośrodek Adopcyjno-Opiekuńczy „Centrum Zastępczej Opieki Rodzinnej,
ul. Piłsudskiego 29

Niepubliczne:

- 1) Ośrodek Adopcyjno-Opiekuńczy „Pro Familia”, os. Zielone 1
- 2) Ośrodek Adopcyjno-Opiekuńczy „Dzieło Pomocy Dzieciom”, ul. Rajską 10
- 3) Ośrodek Adopcyjno-Opiekuńczy Towarzystwa Przyjaciół Dzieci, ul. Św. Marka 20/14

Środowiskowe Domy Samopomocy

Publiczne:

Środowiskowy Dom Samopomocy „Vita”, os. Młodości 8- dla osób chorych psychicznie

Niepubliczne:

- 1) Środowiskowy Dom Samopomocy - ul. Józefa 1 – dla osób chorych psychicznie
- 2) Środowiskowy Dom Samopomocy - ul. Aleksandry 1 oraz Filia Domu ul. Prądnicza 10 – dla osób niepełnosprawnych intelektualnie
- 3) Środowiskowy Dom Samopomocy - ul. Komandosów 18 – osób niepełnosprawnych intelektualnie
- 4) Środowiskowy Dom Samopomocy - ul. Wjazdowa 2 b – dla osób niepełnosprawnych intelektualnie
- 5) Środowiskowy Dom Samopomocy - ul. Pasteura 1 – dla osób niepełnosprawnych intelektualnie
- 6) Środowiskowy Dom Samopomocy - ul. Piekarska 3 – dla osób niepełnosprawnych intelektualnie
- 7) Środowiskowy Dom Samopomocy - os. Szkolne 30 – dla osób niepełnosprawnych intelektualnie
- 8) Środowiskowy Dom Samopomocy - os. Tysiąclecia 86 – dla osób niepełnosprawnych intelektualnie

Ośrodki wsparcia dziennego

1. Niepubliczne:

- 1) 1) Ośrodek Wsparcia Dziennego dla Osób Dotkniętych Chorobą Alzheimera – ul. Dobrego Pasterza 110/22 – Fundacja Pomocy Ludziom Dotkniętym Chorobą Alzheimera im. Teresy Goszcz w Krakowie,
- 2) Ośrodek Wsparcia Dziennego - os. Ogrodowe 17 - dla osób niepełnosprawnych intelektualnie – Stowarzyszenie Pomocy Socjalnej „GAUDIUM ET SPES” w Krakowie.

2. Publiczne:

Miejskie Dienne Domy Pomocy Społecznej, ul. Jana Sas Zubrzyckiego 10, przeznaczone dla osób starszych

- 1) Dom Nr 1, ul. Jana Sas-Zubrzyckiego 10
- 2) Dom Nr 2, ul. Kielecka 20
Filia Domu nr 2, ul. Krowoderskich Zuchów 6
- 3) Dom Nr 3, ul. Korczaka 4
Filia Domu Nr 3, ul. Zapolskiej
- 4) Dom Nr 4 ul. Sudolska 7
- 5) Dom Nr 5, Nad Sudołem 32

Warsztaty Terapii Zajęciowej

1. WTZ- przy Stowarzyszeniu na Rzecz Rozwoju Psychiatrii i Opieki Środowiskowej, ul. Miodowa 9
2. WTZ- przy Domu Pomocy Społecznej, os. Hutnicze 5
3. WTZ- przy Krakowskim Centrum Rehabilitacji, ul. Modrzewiowa 22
4. WTZ- przy Domu Pomocy Społecznej, ul. Łanowa 41 b
5. WTZ- przy Zarządzie Dzielnicowym TPD, os. Stalowe 9
6. WTZ- przy Fundacji im. Brata Alberta, os. Dywizjonu 303 nr 65
7. WTZ- przy Krakowskim Szpitalu Neuropsychiatrycznym, ul. Babińskiego 29
8. WTZ- przy Stowarzyszeniu Pomocy Socjalnej „Gaudium et Spes”, ul. Królowej Jadwigi 81
9. WTZ- przy Duszpasterskim Stowarzyszeniu Osób z Upośledzeniem Umysłowym, os. Szklane Domy 7
10. WTZ- przy Zarządzie Dzielnicowym Towarzystwa Przyjaciół Dzieci w Krakowie os. Stalowe 9

Ośrodki wsparcia zapewniające schronienie

1. Miejska Noclegownia dla Bezdomnych Mężczyzn - ul. Makuszyńskiego 19
2. Dom Matki i Dziecka im. Bł. Bernardyny Jabłońskiej - ul. Żywiecka 16
3. Schronisko dla Bezdomnych Kobiet - ul. Sołtysowska 13 c

Podstawy prawne funkcjonowania Systemu Pomocy Społecznej. _____

Ramy prawne dla realizacji zadań w ramach systemu pomocy społecznej wyznacza ustawa z dnia 29 listopada 1990 r. o pomocy społecznej oraz akty wykonawcze do niej.

Ustawa określa cele pomocy społecznej tj. zaspokajanie niezbędnych potrzeb życiowych osób i rodzin oraz umożliwianie im bytowania w warunkach odpowiadających godności człowieka, doprowadzenie do życiowego usamodzielnienia osób i rodzin oraz ich integracji ze środowiskiem, zapobieganie powstawaniu wyżej określonych sytuacji. Zadania realizowane przez system pomocy społecznej wynikają również z innych aktów prawnych: ustawy z dnia 27 sierpnia 1997 r. o rehabilitacji zawodowej i społecznej oraz zatrudnianiu osób niepełnosprawnych, ustawy z dnia 21 czerwca 2001 r. o dodatkach mieszkaniowych, ustawy z dnia 24 stycznia 1997 o kombatanach, ustawy z dnia 19 sierpnia 1994 r. o ochronie zdrowia psychicznego oraz aktów prawa miejscowego. Poniżej przedstawiono w ujęciu tabelarycznym zakres zadań realizowanych przez System Pomocy społecznej z podaniem podstawy prawnej.

RODZAJ ZOBOWIĄZAŃ FINANSOWYCH	ZADANIA OBLIGATORYJNE Z USTAW	PODSTAWA PRAWNA
WYSOKOŚĆ KOSZTÓW WYNIKAJĄCA Z PRZEPISÓW (WARTOŚĆ ŚWIADCZENIA LUB DOTACJI)	<p style="text-align: center;">ZADANIA WŁASNE</p> <ul style="list-style-type: none"> - dodatki mieszkaniowe, - pomoc na częściowe pokrycie kosztów utrzymanie dziecka w rodzinie zastępczej, - pomoc na zagosp. dla rodziny zastępczej, - pomoc pieniężna. na usamodzielnienie dla wychowanka rodz. zast. i pl. op.- wych. - pomoc pieniężna na kontynuowanie nauki, - dotowanie niepublicznych ośrodków adopcyjno-opiekuńczych, placówek op.- wychowawczych, świetlic, klubów, ognisk, mieszkań chronionych, - wynagrodzenie dla rodzin zastępczych pełniących funkcje pogotowia rodzinnego, - program rządowy „Wyprawka szkolna” <p style="text-align: center;">ZADANIA ZLECONE</p> <ul style="list-style-type: none"> - zasiłki pielęgnacyjne i rodzinne - zasiłki stałe, 	<ul style="list-style-type: none"> - ustawa z dn. 21 czerwca 2001 r. o dodatkach mieszkaniowych (Dz.U.2001.71.734) - art. 10a ust. 11b ust. o pom. społ. - art. 33g ust. 7 i 8 ustawy o pom. społ. §16 ust. 1 Rozporządzenia R M z dnia 29 września 2001 r. w sprawie rodzin zastępcz. - art. 10a ust. 11a ust. o pom. społ. - art. 10a ust. 11a ust. o pom. społ. - art. 10a ust.7 ust. o pom. społ. - art. 33f ust. 3 ust. o pom. społ. - art. 33 ust. 2 ust. o pom. społ. - ust. z dnia 1 grudnia 1994 r. o zasiłkach rodzinnych, pielęgnacyjnych i wychowaw. (Dz. U. 1995 Nr 4 poz. 17) -art. 11 ust. 1 ust. o pom. społ., - art. 11 ust. 2 ust. o pom. społ., - art. 11 ust. 2 ust. o pom. społ., - art. 11 ust. 2a ust. o pom. społ.,

RODZAJ ZOBOWIĄZAŃ FINANSOWYCH	ZADANIA OBLIGATORYJNE Z USTAW	PODSTAWA PRAWNA
	<ul style="list-style-type: none"> - zasiłki okresowe, gwarantowane zasiłki okresowe, - zasiłki macierzyńskie okresowe i jednorazowe, - składki na ubezpieczenie społeczne dla klientów - składki na ubezpieczenie zdrowotne, - zasiłki stałe wyrównawcze, 	<ul style="list-style-type: none"> - art. 11 ust. 2b ust. o pom. społ., - art. 27 ust. 4 ust. o pom. społ.

* zadania realizowane przez MOPS w Krakowie na podstawie ustawy z dnia 27 sierpnia 1997 r. o rehabilitacji zawodowej i społecznej oraz zatrudnianiu osób niepełnosprawnych, środki finansowe na realizację pochodzą z funduszu celowego – PFRON

RODZAJ ZOBOWIĄZAŃ FINANSOWYCH	ZADANIA O CHARAKTERZE OBOWIĄZKOWYM Z USTAW	PODSTAWA PRAWNA	ŚWIADCZENIA PRZYSŁUGUJĄCE ZGODNIE Z ART. 3 I 4 UST. O P. S.	PODSTAWA PRAWNA	ZADANIA FAKULTATYWNE	PODSTAWA PRAWNA
-------------------------------	--	-----------------	---	-----------------	----------------------	-----------------

RODZAJ ZOBOWIĄZAŃ FINANSOWYCH	ZADANIA O CHARAKTERZE OBOWIĄZKOWYM Z USTAW	PODSTAWA PRAWNA	ŚWIADCZENIA PRZYSŁUGUJĄCE ZGODNIE Z ART. 3 I 4 UST. O P. S.	PODSTAWA PRAWNA	ZADANIA FAKULTATYWNE	PODSTAWA PRAWNA
WYSOKOŚĆ WYDATKÓW ZMIENNA (WARTOŚĆ ŚWIADCZENIA OKREŚLONA BĄDŹ „WIDELKAMI” BĄDŹ KOSZT ZALEŻNY OD WYNIKÓW ZAMÓWIENIA PUBLICZNEGO, WYSOKOŚCI DOTACJI)	<p>ZADANIA WŁASNE</p> <ul style="list-style-type: none"> - pomoc na zagospodar. w formie rzecz. dla wychowanków domów dziecka i rodzin zastępczych, - usługi opiekuńcze, - sprawienie pogrzebu, - udzielanie schronienia bezdomnym, posiłku, zapewnienie ubrania osobom potrzebującym, - prowadzenie DPS, ośrodków wsparcia, - prowadzenie Ośrodka Interwencji Kryzysowej, - utrzymanie ośrodka pomocy społecznej, praca socjalna, poradnictwo specjalistyczne, - program Dożywianie uczniów, <p>ZADANIA ZLECONE</p> <ul style="list-style-type: none"> - pomoc uchodźcom: świadczenia 	<ul style="list-style-type: none"> -na podst. art. 33p ust. 10 ust. o pom. społ: § 15 ust. 1 Rozp. RM z dn. 09.10.2001 r. w sprawie udzielenia pomocy na usamodzielnienie, kontynuowanie nauki oraz zagospodarowanie... - art. 10 ust. 2 pkt. 2) - art. 10 ust. 2 pkt. 5) -art. 10 ust. 1 pkt. 1) - art. 10a pkt. 1, pkt. 10 - art. 10a pkt. 6 - art. 10 ust. 1 pkt. 4 i 6 - na podst. art. 33 ust. 2 ustawy o pom. społ. Rozporządzenie Rady Ministrów z dnia 14 stycznia 2003 r. w sprawie szczegółowych zasad i trybu udzielania pomocy w dożywianiu uczniów w 2003 r. (Dz. U. 2003 Nr 13 poz. 133) 	<p>ZADANIA WŁASNE</p> <ul style="list-style-type: none"> - zasiłki celowe (żywność, leki, opał, gaz, prąd), - pomoc rzeczowa, <p>ZADANIA ZLECONE</p> <ul style="list-style-type: none"> - pomoc w formie biletu kredytowanego 	<ul style="list-style-type: none"> - art. 10 ust. 1 pkt. 2 ust. o pom. społ. - art. 10 ust. 1 pkt. 3 o pom. społ. - art. 11 pkt. 4 o pom. społ. o pom. społ. 	<p>ZADANIA WŁASNE</p> <ul style="list-style-type: none"> - jednorazowe świadczenie dla rodziny zastępczej z tytułu zdarzenia losowego - zasiłki celowe i celowe specjalne, - pomoc na ekonomiczne usamodzielnienie - zasiłki mieszkaniowe (program lokalny) <p>ZADANIA ZLECONE</p> <ul style="list-style-type: none"> - zasiłki okresowe, - zasiłki okresowe specjalne, 	<ul style="list-style-type: none"> - na podst. art. 33g ust. 7 i 8 §16 ust. 2 Rozporządzenia Rady Ministrów z dnia 29 września 2001 r. w sprawie rodzin zastępczych - art. 10 ust. 1 pkt. 2 ust. o pom. społ. - art. 10 ust. 1 pkt. 3a i 3b ust. o pom. społ. - Uchwała Nr LVII/454/2000 Rady Miasta Krakowa z dnia 12 lipca 2000 r. w sprawie lokalnego programu pomocy społecznej w postaci dofinansowania do opłat mieszkaniowych. - art. 11 pkt. 2 ust. o pom. społ. - art. 11 pkt. 2 ust. o pom. społ.

RODZAJ ZOBOWIĄZAŃ FINANSOWYCH	ZADANIA O CHARAKTERZE OBOWIĄZKOWYM Z USTAW	PODSTAWA PRAWNA	ŚWIADCZENIA PRZYŚLUGUJĄCE ZGODNIE Z ART. 3 I 4 UST. O P. S.	PODSTAWA PRAWNA	ZADANIA FAKULTATYWNE	PODSTAWA PRAWNA
	pieniężne, składka na ubezpieczenia zdrowotne, specjalistyczne poradnictwo socjalne, - usługi specjalistyczne psychiatryczne, - prowadzenie środowiskowych domów samopomocy, -Orzecznictwo- Powiatowy Zespół ds. Orzekania o Stopniu Niepełnosprawności,	- art. 11a pkt. 6 ust. o pom. społ. - art. 11 pkt. 5 ust. o pom. społ. - art. 11 pkt. 6 ust. o pom. społ. -art. 6a ust. o rehabilitacji zawodowej i społecznej osób niepełnosprawnych				

Szanse: kadry pomocy społecznej, udział partnerów społecznych w realizacji zadań pomocy społecznej, przygotowanie do pozyskiwania środków ze źródeł zewnętrznych, w tym z UE na realizację zadań pomocy społecznej.

▪ **Kadry pomocy społecznej**

Następujące w obszarze działań podejmowanych przez instytucje pomocy społecznej zmiany, zwiększający się zakres zadań oraz kierowanie pomocy do grup społecznych nie znajdujących się wcześniej w kręgu odbiorców pomocy, wiążą się z koniecznością doskonalenia zawodowego kadr pomocy społecznej i przygotowania ich do pracy w nowych lub zmienionych rolach.

Konieczność przemodelowania sposobu realizacji zadań stawianych przed pracownikiem socjalnym jest zobowiązaniem, które nakłada ustawa o pomocy społecznej, między innymi wprowadzając pomoc w formie: poradnictwa rodzinnego, terapii rodzinnej, rozszerzając zakres pracy socjalnej, wprowadzając wymóg uzyskania pozytywnej opinii ośrodka pomocy społecznej na temat kandydatów do pełnienia funkcji rodziny zastępczej itd. W roku 1999 podjęte zostały wzmoczone wysiłki dla przygotowania pracowników do realizacji nowych zadań i przygotowania do funkcjonowania w nowej strukturze. Ma to swoje odzwierciedlenie w liczbie uczestników szkoleń, organizowanych w dużej części jako szkolenia wewnętrzne. Szkolenia w celu ciągłego podnoszenia kwalifikacji kadry są nadal prowadzone.

Podnoszenie kwalifikacji zawodowych kadr pomocy społecznej

	1999	2000	2001	2002
1 Liczba osób, które uczestniczyły w szkoleniach	1009	712	203	234
2 liczba osób uczestniczących w specjalizacjach zawodowych (specjalizacja w zawodzie pracownika socjalnego)	39	31	17	0
3 liczba osób podejmujących w porozumieniu z pracodawcą studia wyższe oraz studia podyplomowe	34	37	35	36
4 środki przeznaczone na doskonalenie zawodowe	198 742	123 930	47 180	76 295

Jednocześnie zauważalne jest podnoszenie poziomu wykształcenia i przygotowania do pracy osób zatrudnionych w Ośrodku. Wzrosła przede wszystkim liczba osób posiadających wykształcenie wyższe oraz posiadających specjalizacje z zakresu pracy socjalnej lub z zakresu organizacji pomocy społecznej.

Wykształcenie kadr pomocy społecznej - MOPS

	1999		2002	
	liczba osób	%	liczba osób	%
1 wykształcenie pracowników				
1 wykształcenie wyższe kierunkowe	111	26,4%	147	32,5%
3 wykształcenie średnie kierunkowe (policealne)	211	50,1%	239	52,8%
4 wykształcenie średnie inne	92	21,9%	58	12,8%

5	wykształcenie inne	7	1,7%	9	2,0%
6	Łącznie pracownicy	421	100%	453	100%

▪ **Udział partnerów społecznych w realizacji zadań pomocy społecznej**

Istotną zasadą funkcjonowania systemu pomocy społecznej jest subsydiarność, rozumiana jako współpraca i współuczestnictwo partnerów społecznych (organizacji pozarządowych, stowarzyszeń) w realizacji zadań. Zwiększający się udział partnerów społecznych w systemie pomagania w Krakowie obrazuje poniższa tabela.

Dofinansowywane placówki niepubliczne – środki MOPS

		1999	2000	2001	2002
Całodobowe placówki opiekuńczo-wychowawcze	Liczba jednostek	4	4	6	6
	Liczba miejsc	158	154	239	237
	Kwota przekazana	2 405 600 zł	2 715 900 zł	2 985 022 zł	5 396 104 zł
Rodzinne domy dziecka	Liczba jednostek	0	1	2	5
	Liczba miejsc	0	10	18	42
	Kwota przekazana	- zł	136 000 zł	161 820 zł	397 298 zł
Grupy usamodzielnienia	Liczba jednostek	0	0	0	1
	Liczba miejsc	0	0	0	12
	Kwota przekazana	- zł	- zł	- zł	64 200 zł
Placówki opiekuńczo-wychowawcze wsparcia dziennego	Liczba jednostek	7	14	14	19
	Liczba miejsc	377	1084	1084	1418

	Kwota przekazana	661 500 zł	1 868 400 zł	1 633 632 zł	2 655 514 zł
Ośrodki adopcyjno-opiekuńcze	Liczba jednostek	0	0	3	3
	Kwota przekazana	- zł	- zł	491 400 zł	435 570 zł
Domy pomocy społecznej	Liczba jednostek	2	2	2	2
	Liczba miejsc	96	96	93	97
	Kwota przekazana	1 448 625 zł	1 381 040 zł	1 387 200 zł	1 418 916 zł
Środowiskowe domy samopomocy	Liczba jednostek	3	3	6	8
	Liczba miejsc	65	65	135	202
	Kwota przekazana	760 360 zł	416 998 zł	859 430 zł	1 171 007 zł

	Kwota przekazana	661 500 zł	1 868 400 zł	1 633 632 zł	2 655 514 zł
Ośrodki wsparcia dla osób pozbawionych schronienia i bezdomnych (noclegownia dla mężczyzn, przytulisko dla kobiet, dom matki i dziecka, schronisko dla ofiar przemocy w rodzinie)	Liczba jednostek	2	3	3	4
	Liczba miejsc	200	225	220	262
	Kwota przekazana	1 135 946 zł	1 271 349 zł	1 392 937 zł	1 514 260 zł

▪ **Przygotowanie do pozyskiwania środków ze źródeł zewnętrznych, w tym z UE na realizację zadań pomocy społecznej**

Jednym z podstawowych warunków uczestniczenia w polityce spójności społeczno-gospodarczej Unii Europejskiej, której najważniejszymi instrumentami realizacyjnymi są fundusze strukturalne i Fundusz Spójności, jest budowa odpowiedniego potencjału administracyjnego dla zarządzania środkami finansowymi w zgodzie z obowiązującymi regulacjami wspólnotowymi.

Proces integracji z Unią Europejską przez wiele instytucji natomiast jest postrzegany jako zagrożenie, zaś jednocześnie zaledwie ok. 2% instytucji korzysta z europejskich programów pomocowych. Najważniejszym powodem nie korzystania z programów pomocowych UE jest w tym przypadku brak wiedzy o takich możliwościach oraz brak umiejętności dotarcia do nich.

W związku ze zbliżającym się terminem integracji Polski ze strukturami UE Miejski Ośrodek Pomocy Społecznej Krakowie podejmuje również intensywne działania o charakterze edukacyjno szkoleniowym, które służą nabyciu umiejętności przez kadre MOPS aplikowania o środki finansowe z funduszy strukturalnych oraz inicjatyw wspólnotowych.

W ramach podejmowanych działań należy wymienić:

- Poszukiwanie oraz gromadzenie informacji dotyczących możliwości pozyskiwania środków ze źródeł innych niż budżet miasta na realizację zadań MOPS,
- Przedkładanie propozycji wystąpień o środki na realizację programów i projektów z innych źródeł niż budżet miasta,
- Koordynowanie przygotowań programów i projektów służących pozyskiwaniu środków ze źródeł innych niż budżet miasta na realizację zadań MOPS, w szczególności funduszy UE,

Ograniczenia

Głównym instrumentem regulującym funkcjonowanie systemu pomocy społecznej jest ustawa o pomocy społecznej. Zawarte w ustawie o pomocy społecznej regulacje powinny ułatwiać budowę zintegrowanego systemu pomagania poszczególnym kategoriom klientów pomocy społecznej. Co prawda w ostatnich nowelizacjach dostrzegalne są zmiany w sposobie zapisywania uregulowań w ustawie, które w pierwszej wersji stanowiły zbiór wypunktowanych świadczeń, nie uwzględniających ani kryterium podmiotowego ani perspektywy ewolucji i dynamiki sytuacji świadczeniobiorców i struktur pomocowych. Wydaje się konieczne dalsze budowanie narzędzi ustawowych, konstruowanych w ten

sposób, aby świadczenia stanowiły integralny system wsparcia poszczególnych kategorii klientów. Istotne jest również, aby określały minimalny, niezbędny standard świadczeń, ale także wskazywały na formy, które należałoby realizować dla podwyższenia poziomu i jakości świadczonych usług.

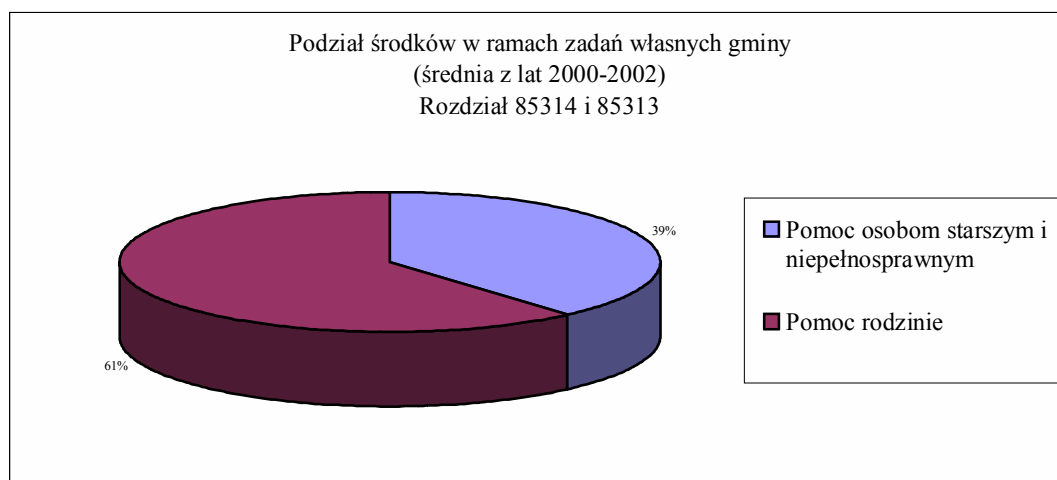
Brak takiego spojrzenia powoduje, że działania pomocowe wobec poszczególnych grup mogą stać się przypadkowe i nieadekwatne do potrzeb. Niestety projekt nowej ustawy o pomocy społecznej znajdujący się w trakcie prac ustawodawczych nie uwzględnia takiego spojrzenia.

Opisując skalę potrzeb w systemie pomagania nie należy pomijać ważnego problemu, który odnosi się do niewystarczającej wielkości środków finansowych przeznaczanych na pomoc bezpośrednią klientom pomocy społecznej, czyli świadczenia finansowe.

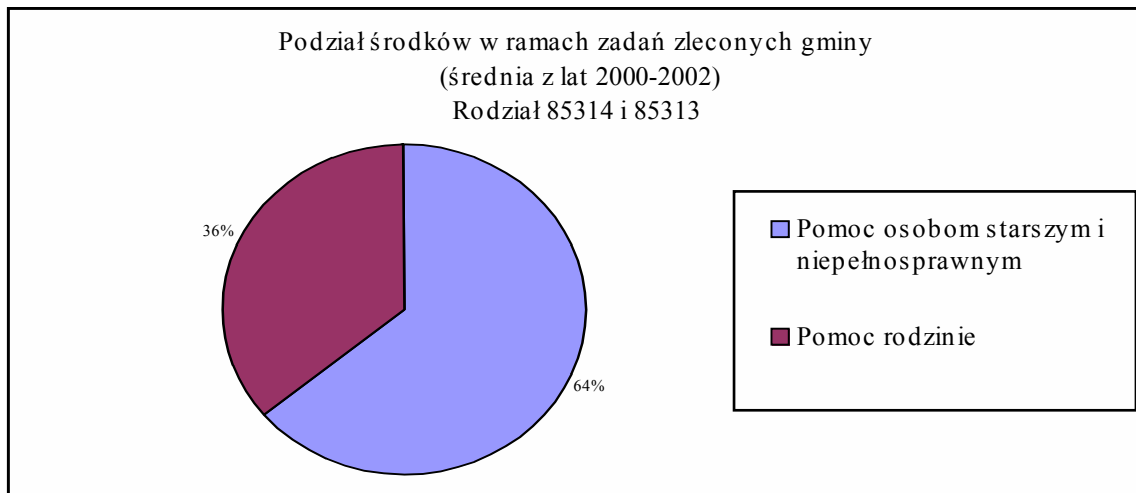
Należy pamiętać, że głównym instrumentem finansowego wsparcia klientów w trudnej sytuacji, wynikającym z ustawy o pomocy społecznej są w chwili obecnej świadczenia wypłacane w ramach zadań zleconych:

- obowiązkowe takie jak zasiłki stałe, zasiłki stałe wyrównawcze, okresowe gwarantowane i macierzyńskie oraz
- fakultatywne czyli zasiłki okresowe.

Pomoc udzielana w ramach świadczeń z zakresu zadań zleconych i własnych gminy				
	Średnia z lat 2000-2002			
	Zlecone	%	Własne	%
Pomoc osobom starszym i niepełnosprawnym	19 575 159 zł	64,01%	3 434 967 zł	38,58%
Pomoc rodzinie	11 005 320 zł	35,99%	5 468 145 zł	61,42%
Suma	30 580 479 zł	100,00%	8 903 112 zł	100,00%



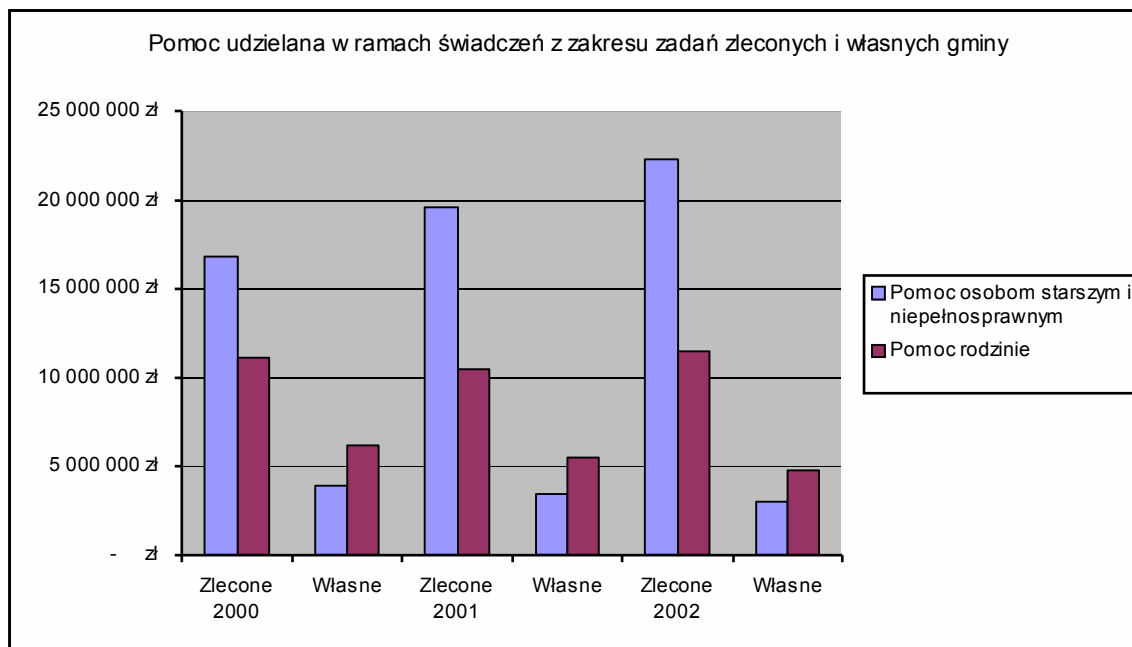
Pomoc udzielana w ramach świadczeń z zakresu zadań zleconych i własnych gminy						
	2000		2001		2002	
	Zlecone	Własne	Zlecone	Własne	Zlecone	Własne
Pomoc osobom starszym i niepełnosprawnym	16 829 688 zł	3 886 900 zł	19 613 690 zł	3 461 300 zł	22 282 100 zł	2 956 700 zł
Pomoc rodzinie	11 112 074 zł	6 149 336 zł	10 428 800 zł	5 474 100 zł	11 475 086 zł	4 781 000 zł
Suma	27 941 762 zł	10 036 236 zł	30 042 490 zł	8 935 400 zł	33 757 186 zł	7 737 700 zł



Jak widać z powyższego środki przekazywane z budżetu państwa są jednak niewystarczające i w konsekwencji pozwalają jedynie na realizację obligatoryjnych form pomocy zapisanych w ustawie o pomocy społecznej. Te jednak formy pomocy kierowane są przede wszystkim do kategorii osób starszych i niepełnosprawnych. Uzupełnienie w tym zakresie polityki świadczeń mimo starań Miasta Krakowa jest niemożliwe, przede wszystkim z takiego powodu, iż ustawa o pomocy społecznej jako instrumenty interwencji w ramach zadań własnych precyzuje zasiłki celowe, które ze swej natury są jedynie świadczeniem doraźnym o ograniczonym zasięgu.

Dostrzegalna jest, więc potrzeba zmian w tym zakresie i w konsekwencji zbudowanie systemu ustawowego systemu świadczeń kierowanych do rodziny.

Jednocześnie konieczne jest zwrócenie uwagi na problem natury ogólnej: bez całościowej reformy finansów publicznych w kierunku faktycznego przekazania środków samorządowi terytorialnemu (ograniczenie transferów z budżetu państwa na rzecz dochodów własnych i rezygnacja z dotacji celowych) wszelkie zmiany będą miały charakter niepełny.



Omawiając ograniczenia, które mogą mieć wpływ na skuteczność działań z zakresu pomocy społecznej należy również zwrócić uwagę na następujące kwestie:

- Redukcjonizm w definiowaniu pomocy społecznej, czyli postrzeganie instytucji pomocy społecznej przez pryzmat realizacji zadań związanych z wypłatą świadczeń finansowych. Podczas gdy faktycznie szereg działań podejmowanych przez pomoc społeczną /zdefiniowanych jako praca socjalna/ ma charakter wieloaspektowego wsparcia osób i rodzin nieporadnych, znajdujących się w kryzysie i nie jest związana z wypłatą zasiłków.
- Sprzeczne oczekiwania wobec pomocy społecznej. Instytucje pomocy społecznej funkcjonują w ramach jasno określonych przepisów prawa i procedur, które między innymi warunkują wydatkowanie środków publicznych pozostających w dyspozycji pomocy społecznej. Jak już wskazano zauważalny jest obniżający się próg finansowania zadań z zakresu pomocy społecznej, jednocześnie postępująca pauperyzacja społeczeństwa i poszerzenie zakresu zadań realizowanych przez pomoc społeczną doprowadza do rozszerzenia grona beneficjentów pomocy społecznej. W konsekwencji beneficjenci oczekują wielorakich usług o charakterze socjalnym, o możliwie wysokim standardzie, co z powodu ograniczonej wysokości środków, które pozostają w dyspozycji pomocy społecznej jest trudne do zapewnienia. Sytuacja taka może być przyczyną niezadowolenia beneficjentów pomocy społecznej z poziomu świadczonych w ramach systemu pomocy społecznej usług. Istnieje też tendencja odwrotna, Słabość mianowicie ograniczenia lub likwidacji pomocy społecznej w ramach struktur państwa.
- Słabość finansowa organizacji pozarządowych. Mimo dużej liczby organizacji pozarządowych funkcjonujących na polu pomocy społecznej wyraźna jest ich słabość finansowa. Realizacja zadań pomocy społecznej przez partnerów społecznych odbywa się praktycznie w ramach środków finansowych przekazywanych przez samorząd terytorialny i tylko w niewielkim stopniu opiera się o wkład własny organizacji realizującej zadanie.
- Ograniczenia rynku pracy i jego skutki. Elementem, który ma zasadniczy wpływ na trwałe usamodzielnienie klientów pomocy społecznej jest możliwość znalezienia przez nich względnie stałego zatrudnienia. W obecnej sytuacji postępującego bezrobocia, szczególnie osób pozostających w kręgu zainteresowania pomocy społecznej, czyli mniej zaradnych

i słabiej wykształconych coraz wyraźniejsze staje się dla nich zagrożenie wykluczeniem społecznym i postępującą marginalizacją. Długotrwałe bezrobocie może w konsekwencji doprowadzić do niekorzystnych zmian mentalności, postaw klientów pomocy społecznej, których wynikiem jest wycofanie, roszczeniowość, uzależnienie od systemu wsparcia i dziedziczenie biedy.

- Postępujący rozpad więzi rodzinnych i osłabienie więzi międzypokoleniowej. Zmiany w modelu funkcjonowania rodziny szczególnie w zakresie zaniku rodzin wielopokoleniowych i upowszechnieniu modelu rodzin nuklearnych skutkują osłabieniem więzi rodzinnych. Wynikiem tego zjawiska jest osłabienie solidaryzmu rodzinnego i przerzucanie odpowiedzialności za członków rodziny, szczególnie tych niezaradnych na instytucje państwa.

Założenia do Opracowania Programu Pomocy Społecznej na lata 2004 – 2006, Gminy Miejskiej Kraków

Na podstawie analizy danych dotyczących przyczyn korzystania osób i rodzin ze świadczeń pomocy społecznej, a także z obserwacji negatywnych skutków zjawisk towarzyszących zmianom społeczno – gospodarczym państwa w obszarze polityki społecznej uznać należy, że koniecznym jest rozpoczęcie działań w kilku najbardziej związanych z pomocą społeczną obszarach tematycznych:

1. Postępujące ubożenie osób i rodzin
2. Zaburzenie w pełnieniu funkcji wychowawczych rodzin, wobec dzieci.
3. Marginalizacja rodzin i osób długotrwałego powodu długotrwałego bezrobocia.
4. Marginalizacja osób i rodzin jako skutek starości.
5. Marginalizacja osób i rodzin jako skutek niepełnosprawności.
6. Wykluczenie społeczne osób bezdomnych.

Programując odpowiednie zadania należy mieć na uwadze trzy „poziomy działań” wyodrębnione z uwagi na stopień nasilenia problemu oraz związane z tym specyficzne metody pracy na każdym z proponowanych poziomów:

Profilaktyka obejmuje wszystkie działania zmierzające do zmniejszenia prawdopodobieństwa wystąpienia problemu poprzez przeciwdziałanie szkodliwym warunkom, zanim będą one zdolne je wywołać.

Wczesna interwencja zmierza do wczesnych wykryć problemu oraz powstrzymania jego rozwoju.

Redukcja szkód ma na celu zapobieganie utrwalaniu się skutków problemu i ich ograniczanie.

Jednocześnie warto zaznaczyć, iż definiowanie poszczególnych działań w ramach programu pomocy społecznej poprzedziły następujące etapy programowania:

- 1/ DIAGNOZA – ocena problemu, jego skali, przyczyn i dynamiki.
- 2/ WYZNACZENIE PRIORYTETÓW,
- 3/ WYZNACZENIE CELÓW SZCZEGÓŁOWYCH – w obszarze przyjętych priorytetów,
- 4/ PRZYJECIE ZAŁOŻEŃ W ODNIESIENIU DO OCZEKIWANYCH EFEKTÓW – w obszarze realizowanych celów szczegółowych.

Zasady ogólne funkcjonowania programu.

1. Wsparcie rodziny w prawidłowym funkcjonowaniu:

Podstawą do rozwiązywania problemów społecznych jest wsparcie rodziny w odbudowywaniu prawidłowych relacji w rodzinie oraz we właściwym wypełnianiu ról społecznych przez jej członków. Wsparcie rodziny powinno być w miarę możliwości wczesne i mieć charakter profilaktyczny, ochronny.

Priorytetem wspierania rodziny jest zapewnienie odpowiednich warunków rozwoju dzieci, młodzieży oraz kształtowania wartości i norm związanych z ich wychowaniem.

2. Usamodzielnianie rodziny i osób:

Rodziny i osoby korzystające z pomocy społecznej, w pierwszej kolejności, powinny mieć możliwość samodzielnego zmierzenia się ze swymi problemami, co pozwala zwiększyć ich szansę na prawidłowe funkcjonowanie w środowisku oraz stymuluje aktywność własną, wyzwala potencjał i pozwala na uczenie się nowych umiejętności.

Pomoc powinna w miarę możliwości doprowadzić do życiowego usamodzielnienia osób i rodzin poprzez przezwyciężanie trudnych sytuacji życiowych przy wykorzystaniu własnych zasobów oraz zasobów środowiska. Osoby i rodziny korzystające z pomocy społecznej są obowiązane do współdziałania w rozwiązywaniu ich trudnej sytuacji życiowej.

3. Zasada pomocniczości:

Pomoc powinna być nakierowana w pierwszej kolejności na wykorzystanie zasobów własnych osób i rodzin korzystających z pomocy społecznej. Wsparcie osoby opiera się na poszukiwaniu potencjału do rozwiązywania problemów w rodzinie, w środowisku lokalnym przy wykorzystaniu grup samopomocowych, Kościołów, organizacji pozarządowych.

Wsparcie instytucjonalne wkracza w sytuacji, gdy osoba, jej otoczenie, rodzina, środowisko lokalne, staje przed problemami, których samodzielnie nie potrafi rozwiązać.

4. Zasady interwencji o charakterze socjalnym:

▪ Rola pracownika socjalnego:

Pracownicy socjalni dokonują systemowej diagnozy rodziny badając jej możliwości samodzielnego przezwyciężania trudnych sytuacji życiowych, budują wraz z nią plan pomocy i podejmują różne formy pracy socjalnej ukierunkowane na rozwiązywanie problemów i usamodzielnienie rodzin z różnymi dysfunkcjami. Ścisłe współpracują ze specjalistami i konsultantami w diagnozie, planowaniu i prowadzeniu pracy socjalnej.

Pracownicy socjalni tworzą i realizują programy dla grup z konkretnymi problemami.

Pracownicy socjalni współpracują z działającymi w dzielnicy instytucjami, organizacjami w celu lepszego rozeznania potrzeb i organizowania pomocy. Ważną formą aktywizacji społeczności lokalnej jest wspieranie i współpraca z organizacjami pozarządowymi. Pracownicy socjalni wraz z organizacjami i grupami nieformalnymi współtworzą politykę pomocy społecznej.

▪ Zakres realizowanej pracy socjalnej:

1. Praca socjalna na rzecz zapewnienia/uzyskania niezbędnych środków materialnych:

- a. Pomoc w uzyskaniu świadczeń emerytalno - rentowych,
- b. Pomoc w uzyskaniu świadczeń z tytułu alimentów i ich podwyższeniu,
- c. Pomoc w pozyskaniu pozostałych świadczeń z tytułu zabezpieczenia społecznego,
- d. Pomoc materialna w oparciu o darowizny,
- e. Pomoc w uzyskaniu pomocy materialnej od organizacji pozarządowych,
- f. Pomoc w uzyskaniu ulg, umorzeń itp.
- g. Pomoc i edukacja w zakresie gospodarowania budżetem domowym,
- h. Wspólne z klientem planowanie i monitorowanie wydatków oraz umożliwienie uczestnictwa w treningu budżetowym.

2. Praca socjalna na rzecz zapewnienia godziwych warunków mieszkaniowych:
 - a. Pomoc w złożeniu wniosku o przydział mieszkania/ mieszkania socjalnego
 - b. Pomoc w zamianie mieszkania
 - c. Pomoc w załatwieniu formalności związanych z zameldowaniem,
 - d. Pomoc w spłacie lub umorzeniu zaległości,
 - e. Pomoc w uzyskaniu tytułu prawnego do zajmowanego lokalu,
 - f. Pomoc w uzyskaniu dodatku mieszkaniowego,
 - g. Wspólne z klientem monitorowanie opłacania wydatków mieszkaniowych,
 - h. Poradnictwo w zakresie oszczędnego gospodarowania mediami,
 - i. Interwencje u administratora w celu przeciwdziałania eksmisji,
 - j. Pomoc w sprawach sądowych związanych z postępowaniem eksmisyjnym,
 - k. Pomoc w pozyskaniu miejsca w placówce noclegowej,
 - l. Pomoc w zakresie dostosowania mieszkania do potrzeb osoby niepełnosprawnej,
 - m. Pomoc w pozyskaniu usług związanych z naprawą, zakupem, wymianą sprzętu gospodarstwa domowego,
 - n. Pomoc w zorganizowaniu dezynsekcji, dezynfekcji i deratyzacji,
 - o. Pomoc w sprawach związanych z koniecznymi pracami remontowymi,

3. Praca socjalna na rzecz rozwiązywania problemu bezrobocia:
 - a. Pomoc w nabywaniu umiejętności poszukiwania pracy,
 - b. Pomoc w uzyskaniu możliwości udziału w programach i zajęciach aktywizujących dla bezrobotnych,
 - c. Pomoc w uzyskaniu dostępu do szkoleń przekwalifikujących lub doskonalących posiadane kwalifikacje.
 - d. Pomoc w uzyskaniu możliwości podjęcia pracy w formach subsydiowanych przez PUP (prace interwencyjne, roboty publiczne).
 - e. Pomoc w adaptacji w środowisku pracy - w tym praca nad zmianą postaw i wartości w odniesieniu do pracy zawodowej - nauka poprawnych zachowań w środowisku pracy.
 - f. Pomoc w docieraniu do pracodawców
 - g. Pomoc w uzyskaniu miejsca pracy na stanowisku przystosowanym dla osób niepełnosprawnych.
 - h. Pomoc w ustaleniu pozycji, możliwości i szans zatrudnienia na istniejącym rynku pracy.
 - i. Wsparcie w sytuacji pozostawania bez pracy bezrobotnego i jego rodziny,

4. Praca socjalna na rzecz poprawy stanu zdrowia:
 - a. Ułatwienie uzyskania prawa do świadczeń zdrowotnych w oparciu o ubezpieczenie zdrowotne,
 - b. Pomoc w realizacji recept itp.
 - c. Pomoc w załatwieniu pobytu i dotarciu do szpitala
 - d. Pomoc w załatwieniu wizyty lekarza w domu,
 - e. Edukacja w zakresie profilaktyki i higieny zdrowotnej w rodzinie.
 - f. Pomoc w uzyskaniu sprzętu medycznego, ortopedycznego,
 - g. Pomoc w załatwieniu usług rehabilitacyjnych świadczonych ambulatoryjnie bądź w placówce stacjonarnej.

5. Praca socjalna na rzecz zapewnienia opieki osobom starszym i niepełnosprawnym:
 - a. Działania na rzecz zapewnienia opieki osobie starszej lub niepełnosprawnej przez rodzinę,
 - b. Zapewnienie usług opiekuńczych w domu osoby starszej i niepełnosprawnej,
 - c. Zapewnienia osobie starszej i niepełnosprawnej w środowisku usług świadczonych przez pielęgniarki środowiskowe
 - d. Budowanie wsparcia środowiskowego dla osób starszych i niepełnosprawnych – w tym poprzez wolontariat,
 - e. Pomoc w uzyskaniu możliwości pobytu w dziennych placówkach wsparcia dla osób niepełnosprawnych i starszych,
 - f. Pomoc w dotarciu do organizacji pozarządowych zajmujących się osobami starszymi i niepełnosprawnymi,
 - g. Pomoc w organizowaniu czasu wolnego,
 - h. Działania interwencyjne w sytuacji osoby zaniedbanej, zagrożonej, potrzebującej pomocy,
 - i. Monitoring jakości świadczonych usług opiekuńczych,
 - j. Pomoc w zapewnieniu opieki całodobowej np. w Domach Pomocy Społecznej,
 - k. Pomoc w adaptacji do nowego środowiska osoby starszej i niepełnosprawnej (np. umieszczonej w Domu Pomocy Społecznej, zmieniającej miejsce zamieszkania).

6. Praca socjalna na rzecz wykorzystania uprawnień osób niepełnosprawnych:
 - a. Pomoc w ustaleniu stopnia niezdolności do pracy lub stopnia niepełnosprawności,
 - b. Pomoc w uzyskaniu sprzętu medycznego, ortopedycznego,
 - c. Pomoc w uzyskaniu skierowania na turnusy rehabilitacyjne, sanatorium,
 - d. Pomoc w korzystaniu z ulg, uprawnień przysługujących osobie niepełnosprawnej,
 - e. Pomoc w uzyskaniu świadczeń materialnych PFRON,
 - f. Pomoc w uzyskaniu miejsca w WTZ, ośrodkach wsparcia dziennego,

7. Praca socjalna na rzecz zapewnienia właściwego rozwoju psychospołecznego dzieci i młodzieży:
 - a. Prowadzenie poradnictwa i edukacja w obszarze opiekowania się i wychowywania dzieci,
 - b. Pomoc w docieraniu rodziców z dziećmi do instytucji w celu diagnozy rozwoju i rehabilitacji
 - c. Pomoc w dotarciu rodziny do zajęć edukacyjnych, grup wsparcia,
 - d. Pomoc w korzystaniu ze świetlicy środowiskowej, placówek opiekuńczo-wychowawczych wsparcia dziennego,
 - e. Edukacja i poradnictwo w zakresie profilaktyki i higieny zdrowotnej dzieci i młodzieży,
 - f. Współpraca ze szkołą w zakresie realizacji obowiązku szkolnego,
 - g. Pomoc w uzyskaniu podręczników szkolnych,
 - h. Pomoc w załatwieniu zajęć wyrównawczych w szkole,
 - i. Pomoc w uzyskaniu nauczania indywidualnego,
 - j. Pomoc w zorganizowaniu wycieczki dla dzieci (kolonie, zimowiska, zielone szkoły),
 - k. Pomoc w uzyskaniu miejsca w żłobku, przedszkolu,
 - l. Działania interwencyjne w sytuacji stwierdzenia naruszenia praw dziecka,

- m. Wystąpienie do sądu o wydanie zarządzeń opiekuńczo-wychowawczych,
 - n. Współpraca z kuratorem nad poprawą funkcjonowania rodziny,
 - o. Zapewnienie opieki całodobowej w sytuacjach interwencyjnych,
 - p. Pomoc w realizacji programu usamodzielnienia młodzieży.
8. Praca socjalna na rzecz poprawy funkcjonowania rodziny:
- a. Pomoc w rozwiązywaniu konfliktów w rodzinie,
 - b. Pomoc w rozwiązywaniu konfliktów w środowisku zamieszkania np. konflikty sąsiedzkie,
 - c. Wsparcie w rozwiązywaniu problemu przemocy, w szczególności wypełnienie Niebieskiej Karty oraz udzielanie informacji o kompetencjach policji, prokuratury, sądu i pomoc w nawiązaniu kontaktu z w/w instytucjami,
 - d. Pomoc w docieraniu do ośrodków interwencji kryzysowej,
 - e. Pomoc w docieraniu do rodzinnego poradnictwa specjalistycznego, w tym psychologicznego, prawnego,
 - f. Pomoc w docieraniu lub uczestnictwie w grupowych formach poradnictwa i terapii,
 - g. Edukacja i poradnictwo w zakresie doskonalenia umiejętności społecznych,
9. Praca socjalna na rzecz poprawy funkcjonowania osób zaburzonych psychicznie:
- a. doprowadzenie do konsultacji psychologicznej i/lub psychiatrycznej
 - b. doprowadzenie do podjęcia leczenia,
 - c. pomoc w umieszczeniu osoby w szpitalu psychiatrycznym – za jego zgodą,
 - d. podjęcie działań interwencyjnych w celu umieszczenia osoby w szpitalu psychiatrycznym bez jego zgody, w trybie nagłym,
 - e. podjęcie działań w celu uzyskania postanowienia sądu o umieszczeniu w szpitalu psychiatrycznym lub domu pomocy społecznej – bez zgody osoby, pomoc w wykonaniu w/w postanowienia,
 - f. podjęcie działań w celu częściowego bądź całkowitego ubezwłasnowolnienia, ustanowienia opiekuna prawnego,
 - g. pomoc w uzyskaniu usług specjalistycznych,
 - h. pomoc w uzyskaniu miejsca w ŚDS lub innym ośrodku wsparcia, w dotarciu do odpowiedniej grupy wsparcia,
 - i. monitorowanie procesu leczenia,
 - j. pomoc rodzinie w radzeniu sobie z następstwami choroby skierowanie na zajęcia edukacyjne, grupy wsparcia itp.
10. Praca socjalna na rzecz poprawy funkcjonowania osób i rodzin z problemem alkoholowym:
- a. kierowanie na zajęcia profilaktyczno – edukacyjne osób z grupy ryzyka
 - b. uczestnictwo w procesie diagnostycznym - gromadzenie informacji
 - c. motywowanie do podjęcia leczenia
 - d. wystąpienie o leczenie przymusowe
 - e. pomoc w docieraniu do grup wsparcia lub uczestnictwa w programach dla uzależnionych
 - f. pomoc w docieraniu do grup wsparcia lub uczestnictwa w programach dla członków rodziny uzależnionego
 - g. monitorowanie procesu leczenia
 - h. monitorowanie utrzymywania abstynencji

11. Inne:

- a. Pomoc w wyrobieniu dokumentu tożsamości,
- b. Pomoc w formalnościach związanych ze sprawieniem pochówku,
- c. Edukacja w prowadzeniu gospodarstwa domowego,
- d. Pomoc w załatwianiu spraw urzędowych,
- e. Pomoc w integracji ze środowiskiem osobie opuszczającej zakład karny,
- f. Współpraca z kuratorem nad poprawą funkcjonowania osoby dorosłej.

Hierarchiczny układ priorytetów, celów i zadań

CEL STRATEGICZNY: *Poprawa jakości życia grup zagrożonych marginalizacją poprzez wykorzystanie aktywności osób, rodzin i środowiska lokalnego przy pełnym zaangażowaniu możliwości, środków i zasobów instytucji publicznych Miasta Krakowa.*

○ **Priorytet – wsparcie osób i rodzin ubogich.**

▪ **Uzasadnienie wyboru priorytetu.**

Ubóstwo jest złożonym zjawiskiem społecznym, powodowanym przez czynniki społeczno-ekonomiczne i demograficzne, a w szczególności przez problem bezrobocia, liczbę rodzin wielodzietnych i niepełnych, wskaźnik rodzin żyjących z osobą niepełnosprawną lub długotrwale chorą oraz bezdomność. Ubóstwo jest więc wspólnym problemem, który w całej swej rozciągłości dotyka praktycznie wszystkie kategorie podmiotów korzystających z pomocy społecznej.

W Krakowie w 2002 roku 9 736 rodzin (czyli około 18 000 osób) korzystających z pomocy społecznej legitymowało się dochodem poniżej kryteriów dochodowych zawartych w ustawie o pomocy społecznej, co stanowi 2,33 % populacji miasta.

Z danych posiadanych przez MOPS wynika, że:

- w 2002 roku z pomocy Ośrodka obejmującej swoim zakresem świadczenia finansowe i usługowe skorzystało 22 870 rodzin (53 211 osób).
- w okresie od stycznia do końca czerwca 2003 r. pomocą w postaci świadczeń finansowych i usługowych zostało objętych 18 051 rodzin (39 504 osób).

Pogłębiające się trudności na rynku, w tym rosnące bezrobocie stanowi według GUS przyczynę pogorszenia się sytuacji materialnej części polskich rodzin.

Istotną rolę w pauperyzacji rodzin odgrywa również wykonywanie niskopłatnej pracy. Bezpośrednio wiąże się to z poziomem wykształcenia – niskie wykształcenie stało się trwałym korelatem ubóstwa.

Pomimo relatywnego mniejszego zagrożenia ubóstwem w dużych miastach, do których zaliczamy Kraków, nie należy jednak bagatelizować występującego problemu.

Na uwagę zasługuje fakt, że w dużych aglomeracjach inaczej kształtują się obciążenia budżetów domowych wydatkami na zaspokojenie podstawowych potrzeb życiowych osób i rodzin, które wpływają na jakość ich życia (wydatki na żywność, mieszkanie, transport).

W maju 2003 r. na zlecenie Zarządu Krakowskiego Holdingu Komunalnego S.A. Biuro Badań Społecznych Obserwator przeprowadziło badania "Usługi komunalne w budżetach i opiniach mieszkańców Krakowa - 2003 r." w zakresie dotyczącym lub związanym z dochodami i wydatkami gospodarstw domowych.

W zakresie dochodów obejmuje sumę wszystkich dochodów każdego członka gospodarstwa domowego (wynagrodzenie podstawowe, prace dodatkowe, alimenty, renty, zasiłki, itd.). dochody poniżej 400 zł. miesięcznie uzyskuje 3 % badanych.

Jak wynika z danych diagnostycznych:

1. Według GUS, w Polsce odsetek osób żyjących w rodzinach, w których poziom wydatków był niższy od tzw. ustawowej granicy ubóstwa (czyli gdy miesięczny dochód netto w gospodarstwie domowym uprawnia do ubiegania się o przyznanie świadczenia pieniężnego z pomocy społecznej) wyniósł w 2001 roku 15%,
2. Odsetek gospodarstw domowych z dochodem poniżej 300zł. (kwota zbliżona do średniego kryterium dochodowego na osobę w rodzinie z ustawy o pomocy społecznej) wg badań Biura Badań Społecznych Obserwator wyniósł 10,4 %.
3. W Krakowie w 2002 roku 2,33 % populacji, czyli 9 736 rodzin (około 18 000 osób) korzystających z pomocy społecznej legitymowało się dochodem poniżej kryteriów dochodowych zawartych w ustawie o pomocy społecznej.

Jeżeli więc jako wskaźnik życia w ubóstwie określonej populacji potraktujemy dochód rodziny poniżej kryterium dochodowego uprawniającego do korzystania ze świadczeń z pomocy społecznej, można przyjąć, iż w ubóstwie pozostawało pomiędzy 2,33% a 10,4%.

Wynika z tego, iż skala potrzeb w zakresie korzystania z pomocy społecznej z powodu ubóstwa obejmuje pomiędzy 18 000 osób a 78 000 osób. Przyjęcie założenia objęcia pomocą społeczną wszystkich osób pozostających w ubóstwie oznaczałoby wzrost liczby korzystających z tego powodu ze świadczeń o 330%. Na potrzeby obliczeń należy jednak założyć, iż najbardziej zbliżony do sytuacji faktycznej jest wskaźnik uzyskany w badaniach Krakowskiego Holdingu Komunalnego S.A., na reprezentatywnej grupie mieszkańców Krakowa. Zatem w Krakowie w ubóstwie pozostaje około 3% mieszkańców, czyli około 22 500 osób.

Ubóstwo to jeden z powodów udzielenia pomocy finansowej z pomocy społecznej, który skorelowany jest najczęściej z pozostałymi powodami powstawania sytuacji problemowych. Pośród nich wymienić należy przede wszystkim: bezradność w sprawach opiekuńczo wychowawczych, bezrobocie, starość, niepełnosprawność i bezdomność. W związku z istnieniem tych zależności struktura pozostałych priorytetów, celów i zadań, jakie realizowane będą w poszczególnych okresach obowiązywania programu zawiera w sobie korelat priorytetu ubóstwa.

- **Poziom operacjonalizacji (cele szczegółowe, zadania, zakładane efekty)**

A. Cel szczegółowy

- Umożliwienie funkcjonowania osobom i rodzinom ubogim w warunkach odpowiadających godności człowieka oraz zapewnienie podstawowych warunków życia poprzez wsparcie finansowe.

Zadania, zakładane efekty

Lp.	Zadania	Wskaźnik realizacji zadań	Zakładane efekty
1	Zabezpieczenie świadczeń finansowych kierowanych do osób i rodzin ubogich, osób bezrobotnych, niepełnosprawnych, starszych, bezdomnych w celu zapewnienia im stosownej do pory roku odzieży oraz posiłków	Pomoc w formie posiłku dla około 2000 osób x 240 świadczeń /osobę pomoc w formie odzieży dla około 1000 osób x 2 świadczenia / osobę	Objęcie pomocą finansową około 2000 klientów
2	Zabezpieczenie świadczeń finansowych w celu pomocy osobom ubogim, rodzinom, osobom bezrobotnym, niepełnosprawnym, starszym, w ponoszeniu kosztów utrzymania mieszkania /program dofinansowania do opłat mieszkaniowych/	5.500 świadczeń (pomoc dla około 700 osób)	Objęcie pomocą finansową około 700 klientów
3	Pomoc na zaspokojenie niezbędnych potrzeb bytowych osób i rodzin ubogich, bezrobotnych, niepełnosprawnych, starszych, bezdomnych. /zasiłki celowe/	46 500 świadczeń (pomoc dla 9.300 osób x 5 świadczenia/osobę)	Objęcie pomocą finansową około 9 300 klientów
4	Praca socjalna służąca pobudzeniu aktywności własnej osób i rodzin ubogich, bezrobotnych, niepełnosprawnych, starszych, bezdomnych w celu zapobiegania pogłębianiu się marginalizacji z powodu ubóstwa	Wsparcie i oddziaływanie na około 500 rodzin rocznie	Objęcie pracą socjalną około 500 rodzin
Potrzeby finansowe		11 817 000zł.	

B. Cel szczegółowy

- Ograniczanie negatywnych skutków tych czynników (problemów), które nie mogą być usunięte lub zmienione.

Zadania, zakładane efekty

Lp.	Zadania	Wskaźnik realizacji zadań	Zakładane efekty
-----	---------	---------------------------	------------------

1	Zabezpieczenie świadczeń finansowych kierowanych do osób i rodzin ubogich, bezrobotnych, niepełnosprawnych, starszych, bezdomnych, rodzin wychowujących niepełnosprawne dziecko, którym urodziło się dziecko / macierzyńskie okresowe, jednorazowe z tytułu urodzenia dziecka stałe/	Zabezpieczenie 63.750 świadczeń	Objęcie pomocą finansową około 7 100 klientów
2	Zabezpieczenie świadczeń w celu opłacenia składek na ubezpieczenia zdrowotne za osoby i rodziny ubogie, bezrobotne, starsze, niepełnosprawne, bezdomne, pobierające niektóre świadczenia z pomocy społecznej	Opłacenie 54.800 składek za około 4.000 osób pobierających niektóre świadczenia z pomocy społecznej	Opłacenie składek na ubezpieczenie za około 4000 klientów
3	Realizacja Projektu Uważaj Komu Dajesz Swoje Pieniądze	Zaproponowanie społeczności lokalnej Krakowa alternatywnej formy dawania jałmużny. Wpłaty czynione przez mieszkańców Krakowa trafiają do rodzin, których sytuacja jest szczególnie trudna. Rocznie około 50 rodzin.	Objęcie pomocą finansową ze środka specjalnego około 50 rodzin
4	Praca socjalna służąca pobudzeniu aktywności własnej osób i rodzin ubogich, bezrobotnych, starszych, niepełnosprawnych, bezdomnych oraz w zakresie edukacji wykorzystywania posiadanych uprawnień oraz zapobieganiu pogłębianiu marginalizacji z powodu ubóstwa	Wsparcie i oddziaływanie na około 500 rodzin rocznie	Objęcie pracą socjalną około 500 rodzin
Potrzeby finansowe		21 231 000zł.	

C. Cel szczegółowy

- Przywracania możliwości pełniejszej realizacji ról społecznych poprzez wspomaganie w rozwiązywaniu problemów i pokonywaniu trudności we współpracy z rodziną.

Zadania, zakładane efekty

Lp.	Zadania	Wskaźnik realizacji zadań	Zakładane efekty
-----	---------	---------------------------	------------------

1	Zabezpieczenie świadczeń finansowych kierowanych do osób i rodzin ubogich, długotrwale bezrobotnych, starszych, niepełnosprawnych, bezdomnych, długotrwale chorych, /zasiłki okresowe/	28.000 świadczeń (pomoc dla około 4000 osób x 7świadczeń /osobę)	Objęcie pomocą finansową około 4000 klientów
2	Praca socjalna służąca pobudzeniu aktywności własnej osób i rodzin ubogich, edukacji w zakresie wykorzystywania posiadanych uprawnień oraz możliwie pełnego pełnienia ról społecznych	Wsparcie i oddziaływanie na około 500 rodzin rocznie	Objęcie pracą socjalną około 500 rodzin
Potrzeby finansowe		5 600 000zł.	

W związku z faktem, iż poszczególne kategorie problemów społecznych, które charakterystyczne są dla klientów pomocy społecznej skorelowane są z problemem ubóstwa, potrzeby finansowe niezbędne dla realizacji zadań w ramach priorytetu - wsparcie osób i rodzin ubogich zawierają się w całości w poszczególnych kosztach realizacji zadań w ramach pozostałych priorytetów programu:

6. Wsparcie rodzin we właściwym pełnieniu funkcji wychowawczych wobec dzieci,
7. Wsparcie osób i rodzin z problemem długotrwałego bezrobocia,
8. Ograniczanie negatywnych skutków starości,
9. Minimalizacja skutków niepełnosprawności,
10. Pomoc bezdomnym.

- **Priorytet – wsparcie rodzin we właściwym pełnieniu funkcji wychowawczych wobec dzieci.**

- **Uzasadnienie wyboru priorytetu.**

W ramach systemu pomocy rodzinie szczególną uwagę należy zwrócić na zapewnienie właściwych form opieki dla dzieci i młodzieży, których rodziny nie pełnią właściwie funkcji opiekuńczo wychowawczych. Działania wobec dzieci i młodzieży mają zasadnicze znaczenie, w związku z możliwością oddziaływań profilaktycznych, które zapobiegają powstawaniu i pogłębianiu się niewłaściwych zachowań i postaw.

W 2003 roku ze świadczeń Miejskiego Ośrodka Pomocy Społecznej korzystało 22 870 rodzin, w tym 8 084 rodziny z dziećmi. Wśród klientów było 782 rodzin wielodzietnych, oraz 4 040 rodzin niepełnych. Głównym celem wsparcia kierowanego do rodzin z dziećmi jest zapewnienie możliwie pełnego i harmonijnego rozwoju dziecka w rodzinie naturalnej.

W sytuacji, kiedy rodziny z różnych przyczyn nie są w stanie jednak właściwie i w pełnym zakresie wykonywać swoich funkcji, jednym z najważniejszych zadań na poziomie minimalizacji skutków jest zapewnienie opieki dzieciom. W pierwszej kolejności podejmowane są działania mające na celu utrzymanie dziecka w środowisku rodzinnym, poprzez zapewnienie mu opieki w placówkach opiekuńczo-wychowawczych wsparcia dziennego.

Dzieci i młodzież są podstawowymi grupami adresatów, do których kieruje się działania o charakterze profilaktycznym i w stosunku, do których są one najbardziej skuteczne. Największe znaczenie w procesie rozwoju i socjalizacji odgrywa właściwe funkcjonowanie środowiska rodzinnego. Dlatego też w pierwszej kolejności podejmowane są działania skierowane na zapewnienie właściwego funkcjonowania rodziny i kompensację istniejących deficytów u podłoża, których znajdują się: trudna sytuacja finansowa, niepełnosprawność, bezrobocie. Do zadań realizowanych w tym zakresie należą (dane za 2002r.):

- 1) Zapewnianie dzieciom i młodzieży gorącego posiłku w szkole, które takiego posiłku są w domu pozbawione – z tej pomocy skorzystało 4 144 uczniów, przyznano 379 963 świadczenia na łączną kwotę 1 234 107 zł, średnia wartość posiłku wyniosła 3,25 zł.
- 2) Zakup artykułów szkolnych celem zapobiegania trudnościom w funkcjonowaniu w środowisku rówieśniczym, a także trudnościom w nauce przyznano 1 831 świadczeń na łączną kwotę 235 394 zł, średnia wartość świadczenia wyniosła 128 zł.
- 3) Zakup artykułów szkolnych w związku z realizacją programu rządowego „Wyprawka szkolna” (Rozporządzenie R M z dnia 9 lipca 2002 r. w sprawie szczegółowych zasad i trybu udzielania pomocy uczniom rozpoczynającym naukę w klasach pierwszych szkół podstawowych w roku szkolnym 2002/2003) przyznano 530 świadczeń na kwotę 47 700 zł, wartość świadczenia wyniosła 90 zł.
- 4) Wyjazd na dwutygodniowe kolonie finansowane przez Kuratorium Oświaty w Krakowie 106 uczniów szkół podstawowych i gimnazjalnych, pochodzących z rodzin korzystających z pomocy Ośrodka.

Podejmowane są również działania profilaktyczne w ramach placówek opiekuńczo-wychowawczych wsparcia dziennego. Podstawowe zadanie dla placówek wsparcia dziennego to chronienie rodziny przed rozbitciem i zapobieżenie umieszczeniu dziecka w placówce całodobowej. Zapewniając opiekę dziecku pozbawionemu częściowo opieki rodziców, zaspokajając jego niezbędne potrzeby bytowe, rozwojowe, w tym emocjonalne, społeczne i religijne, proponując i ukazując właściwe postawy i wartości, których brakuje w rodzinie biologicznej dziecka, placówka zapobiega powielaniu negatywnych wzorców i tworzeniu pokoleniowej patologii. Dzieci mogą korzystać z zajęć socjoterapeutycznych, korekcyjnych czy kompensacyjnych. Indywidualne programy pracy z dzieckiem i jego rodziną pozwalają na skuteczne oddziaływanie zarówno na wychowanka placówki jak i jego rodzinę.

W 2002 dotowanych było 19 niepublicznych placówek opiekuńczo – wychowawczych wsparcia dziennego.

Najwięcej – 11 placówek - prowadzonych jest przez Towarzystwo Przyjaciół Dzieci w Krakowie. Kolejnych pięć placówek prowadzonych jest przez Fundację im. Ks. Siemaszki. Po jednej placówce prowadzą: Stowarzyszenie na Rzecz Integracji, Zgromadzenie Sióstr Św. Michała oraz Terenowy Komitet Ochrony Praw Dziecka w Krakowie. Do placówek tych uczęszcza miesięcznie średnio ok. 1000 dzieci.

W roku 2002 uruchomiono 5 nowych placówek wsparcia dziennego:

- w lutym 2002 r. uruchomione zostały 2 kolejne oddziały Centrum Młodzieży „U Siemachy” – Dzienny Ośrodek Socjoterapii łącznie na 400 miejsc,
- od września br. zlecono zadanie prowadzenia 3 kolejnych placówek wsparcia dziennego dla 140 wychowanków łącznie.

W przypadku, gdy dziecko wymaga całodobowej opieki, podejmowane są działania mające na celu zapewnienie mu warunków podobnych do warunków środowiska rodzinnego. W pierwszej kolejności, jeżeli jest to możliwe, wskazane jest umieszczanie dzieci w rodzinach adopcyjnych lub zastępczych. W 2002 roku w Krakowie w 678 rodzinach zastępczych przebywało 854 dzieci.

W sytuacji, gdy nie ma innej możliwości zapewnienia opieki, dziecko jest umieszczane w placówce całodobowej.

Dominującymi problemami w rodzinach pochodzenia dzieci, które są umieszczane w rodzinach adopcyjnych, zastępczych lub placówkach opiekuńczo - wychowawczych w Krakowie są: alkoholizm rodziców, niewydolność wychowawcza, trudna sytuacja materialna, przewlekła choroba, bezdomność oraz porzucenie dziecka lub zrzeczenie się praw rodzicielskich.

Na dzień 31.08.2003r. w Krakowie funkcjonowało:

- 13 placówek opiekuńczo - wychowawczych typu socjalizacyjnego łącznie dla 543 wychowanków, w tym 6 placówek prowadzonych przez podmioty niepubliczne (w tym 1 grupa usamodzielnienia przeznaczona dla 12 wychowanków) oraz 7 placówek publicznych (w ramach których funkcjonują 2 grupy usamodzielnienia przeznaczone dla 24 wychowanków oraz 2 autonomiczne grupy dla 9 wychowanków w sumie). W ramach 3 publicznych placówek, działają również placówki wsparcia dziennego;
- 6 placówek rodzinnych dla 51 dzieci łącznie, w tym 5 placówek prowadzonych przez podmioty niepubliczne;
- 2 placówki opiekuńczo - wychowawcze typu interwencyjnego dla 86 wychowanków, w tym 1 prowadzoną przez podmiot niepubliczny;
- 1 resocjalizacyjna placówka opiekuńczo - wychowawcza dla dziewcząt na 70 miejsc prowadzona przez zgromadzenie zakonne;
- 18 placówek opiekuńczo - wychowawczych wsparcia dziennego łącznie dla 1384 dzieci prowadzonych przez podmioty niepubliczne;
- 25 pogotowi rodzinnych dla 53 dzieci;
- 610 rodziny zastępcze, w których umieszczono 757 dzieci

Korzystając z możliwości wynikających z obowiązujących przepisów Miasto Kraków przyjęło i konsekwentnie realizuje program przekształceń systemu opieki nad rodziną i dzieckiem. Przyjęte kierunki mają rangę uchwały Rady Miasta Krakowa Nr LXXXII/709/01 z dnia 4 lipca 2001 roku, która przewiduje:

1. Poszerzenie działań w zakresie wspierania rodzin w ich funkcjach wychowawczych, w szczególności poprzez organizowanie poradnictwa i terapii w rodzinie m.in. z wykorzystaniem istniejących ośrodków adopcyjno-opiekuńczych,
2. Zwiększanie udziału form rodzinnej opieki zastępczej celem redukcji, w miarę możliwości, instytucjonalnych form opieki nad dzieckiem poprzez:
 - a) tworzenie rodzinnych placówek opiekuńczo-wychowawczych oraz rodzin zastępczych działających w formie pogotowi rodzinnych,
 - b) zmniejszanie liczby socjalizacyjnych placówek opiekuńczo-wychowawczych,
3. Dostosowywanie form i metod pracy placówek i ośrodków adopcyjno-opiekuńczych, do aktualnych potrzeb i przyjętych standardów w zakresie opieki i wychowania, w szczególności poprzez:
 - a) przekształcanie istniejących placówek socjalizacyjnych w placówki specjalizujące się w pracy wychowawczej z dziećmi i młodzieżą o określonych problemach, w

- szczegółności z zaburzeniami w zachowaniu, zagrożonych uzależnieniami, chorych somatycznie,
- b) utworzenie - z wykorzystaniem istniejących zasobów placówek - resocjalizacyjnej placówki opiekuńczo – wychowawczej dla chłopców,
 - c) powoływanie w ramach placówek opiekuńczo – wychowawczych grup usamodzielnienia, mających na celu pomoc w integracji ze środowiskiem po opuszczeniu placówki usamodzielniającym się wychowankom,
4. Zwiększanie udziału jednostek niepublicznych w realizacji zadań Miasta z zakresu opieki nad rodziną i dzieckiem, poprzez zlecenie świadczenia usług w zakresie poradnictwa i prowadzenia placówek opiekuńczo – wychowawczych, w tym również placówek wsparcia dziennego,
 5. Dostosowanie zakresu usług realizowanych w ramach systemu opieki nad rodziną i dzieckiem, do potrzeb dzieci i młodzieży w Krakowie.

Jak wynika z danych diagnostycznych:

1. W Krakowie funkcjonuje 202 376 rodzin z dziećmi poniżej 18 roku życia lub uczącymi się.
2. Przyjmując średni wskaźnik epidemiologiczny rodzin zagrożonych dysfunkcjami życia rodzinnego na poziomie 6,5% liczba takich rodzin w Krakowie wynosi 13 154.
3. Ze świadczeń finansowych i usług pomocy społecznej skorzystało w 2002r. 2,89 % krakowskich rodzin z dziećmi, natomiast przyjmując założenie, że z pomocy korzystały rodziny zagrożone dysfunkcjami to spośród nich z pomocy skorzystało 44,53%.

- **Poziom operacjonalizacji (cele szczegółowe, zadania, zakładane efekty)**

A. Cel szczegółowy

- Wspieranie właściwego wypełniania ról społecznych w rodzinach wychowujących dzieci, a w szczególności ograniczanie liczby dzieci pozbawionych opieki rodziców naturalnych

Zadania, zakładane efekty

Lp.	Zadania	Wskaźnik realizacji zadań	Zakładane efekty
1	Prowadzenie Ośrodków Terapii i Poradnictwa Rodzinnego	Prowadzenie 2 ośrodków x 12 m-cy	Poprawa jakości funkcjonowania osób i rodzin objętych działaniami ośrodka

2	Prowadzenie Ośrodka Interwencji Kryzysowej	Prowadzenie 1 Ośrodka Interwencji Kryzysowej	Podjęcie około 10 000 interwencji wobec osób i rodzin, w kryzysie – różne formy
3	Projekt zapobiegania umieszczania dzieci w placówkach opiekuńczo-wychowawczych	2.100 świadczeń	Objęcie projektem około 300 osób
4	Realizacja Projektu „W stronę rodziny” /praca z rodzinami biologicznymi w celu powrotu dziecka do rodziny/	Wsparcie 30 rodzin objętych intensywnym wsparciem	Zwiększenie szans powrotu dzieci do 30 rodzin biologicznych
6	Realizacja Projektu Systemowej Pracy Środowiskowej z rodziną zagrożoną problemem alkoholowym.	Zintensyfikowana praca socjalna z dziećmi oraz zapewnienie posiłków i dożywianie dzieci z rodzin z problemem alkoholowym.	Praca socjalna z 300 rodzinami i zapewnienie posiłków około 440 dzieciom
7	Program Pracy Zespołowej z Osobami Uzależnionymi i Ich Rodzinami	Wsparcie i terapia osób uzależnionych i współuzależnionych członków rodzin alkoholików. Około 50 rodzin.	Objęcie projektem około 50 rodzin
8	Program Wsparcia dla Rodzin z Problemem Alkoholowym	Wsparcie i terapia osób uzależnionych i współuzależnionych członków rodzin alkoholików. Około 50 rodzin.	Objęcie programem około 50 rodzin
9	Pomoc w aktywizacji zawodowej młodych rodziców	40 h/osobę miesięcznie x 9 mcy (pomoc dla 100 osób)	Objęcie pomocą około 100 osób
10	Praca socjalna służąca edukacji rodzin, w zakresie właściwego pełnienia funkcji opiekuńczo-wychowawczych wobec dzieci	Objęcie tą formą oddziaływania około 400 rodzin rocznie	Objęcie pracą socjalną około 400 rodzin
Potrzeby finansowe		1 923 000zł.	

B. Cel szczegółowy

- Zapewnienie rodzinom z dziećmi podstawowych warunków życia poprzez wsparcie finansowe

Zadania, zakładane efekty

Lp.	Zadania	Wskaźnik realizacji zadań	Zakładane efekty
-----	---------	---------------------------	------------------

1	Pomoc finansowa w ponoszeniu kosztów utrzymania mieszkania /program dofinansowania do opłat mieszkaniowych/	3.560 świadczeń (pomoc dla 450 osób)	Objęcie pomocą finansową około 450 osób
2	Zasiłki: stałe, stałe wyrównawcze, gwarantowane zasiłki okresowe, macierzyńskie okresowe i jednorazowe, składki na ubezpieczenia społeczne	14.260 świadczenia	Objęcie pomocą finansową około 1580 osób
3	Opłacenie składek na ubezpieczenia zdrowotne	opłacenie 7.680 składek za osoby pobierające niektóre świadczenia z pomocy społecznej	Opłacenie składek na ubezpieczenie za około 480 osób
4	Zapewnienie posiłku dzieciom	220 świadczeń (posiłek) na osobę x 3.300 dzieci	Zapewnienie posiłku około 3 300 dzieciom
5	Pomoc w formie zasiłków rodzinnych i pielęgnacyjnych	6.900 świadczenia	Objęcie pomocą finansową około 350 osób
6	Zapewnienie posiłku, ubrania osobom potrzebującym	udzielenie pomocy w formie posiłku dla około 100 osób x 240 świadczeń /osobę udzielenie pomocy w formie ubrania dla około 250 osób x 2 świadczenia / osobę	Objęcie pomocą finansową około 200 osób
7	Pomoc uchodźcom	20 świadczeń (pomoc dla 2 rodzin)	Pomoc finansowa dla 2 rodzin
8	Pomoc w formie zasiłków celowych i pomoc rzeczowa (żywność, leki, opał, gaz, prąd)	12.500 świadczeń (pomoc dla 2.500 osób x 5 świadczeń / osobę	Pomoc finansowa dla około 2 500 osób
9	Pomoc w formie zasiłków celowych specjalnych	5.100 świadczeń. (pomoc dla 1.700 osób x 3 świadczenia/osobę	Pomoc finansowa dla około 1700 osób
10	Pomoc w formie zasiłków okresowych	1.100 osób x 7mcy tj. 7.700 świadczeń	Pomoc finansowa dla około 1 100 osób
11	Pomoc w formie zasiłków okresowych specjalnych	2.390 świadczeń	Pomoc finansowa dla około 470 osób
12	Pomoc w ponoszeniu kosztów utrzymania mieszkania – dodatki mieszkaniowe.	188.400 świadczeń (kierowane do 15 700 osób)	Pomoc finansowa dla około 15 700 osób
13	Praca socjalna w zakresie pełnego i efektywnego wykorzystywania zasobów własnych oraz wsparcia finansowego, jakie rodziny otrzymują ze środków MOPS.	Objęcie tą formą oddziaływania około 400 rodzin rocznie	Objęcie pracą socjalną około 400 rodzin

Potrzeby finansowe	44 370 000zł.
--------------------	---------------

C. Cel szczegółowy

- Wspieranie możliwości indywidualnego rozwoju dzieci i młodzieży zgodnie z ich potrzebami

Zadania, zakładane efekty

Lp.	Zadania	Wskaźnik realizacji zadań	Zakładane efekty
1	Realizacja projektu poprawy funkcjonowania rodzin niepełnych z dziećmi sprawiającymi trudności wychowawcze.	Objęcie intensywnym działaniem korekcyjnym i wsparciem 20 rodzin, organizacja czasu wolnego dla 25 dzieci	Objęcie projektem około 20 rodzin oraz 25 dzieci z tych rodzin
2	Prowadzenie Placówek Opiekuńczo Wychowawczych wsparcia dziennego	Dotowanie 15 placówek opiekuńczo-wychowawczych wsparcia dziennego	Zapewnienie 1450 miejsc dla dzieci
3	Praca socjalna w zakresie wspierania rodzin w utrzymaniu właściwych relacji wewnątrz rodziny, ze szczególnym zwróceniem uwagi na potrzeby rozwoju dzieci w rodzinie.	Objęcie tą formą oddziaływania około 100 rodzin rocznie	Objęcie pracą socjalną około 100 rodzin
Potrzeby finansowe			2 919 000zł.

D. Cel szczegółowy

- Zagwarantowanie dzieciom i młodzieży właściwych warunków opiekuńczo- wychowawczych poprzez umieszczenie w formach opieki najbardziej zbliżonych do środowiska rodzinnego, na czas kryzysu rodziny naturalnej

Zadania, zakładane efekty

Lp.	Zadania	Wskaźnik realizacji zadań	Zakładane efekty

1	Zapewnienie dzieciom opieki w rodzinach zastępczych 1. Pomoc na częściowe pokrycie kosztów utrzymania dziecka w rodzinie zastępczej 2. Pomoc na zagospodarowanie dla rodziny zastępczej	10.000 świadczeń (pomoc dla 845 dzieci umieszczonych w rodzinach zastępczych) 110 świadczeń (pomoc na utrzymanie 110 dzieci przyjmowanych do rodzin zastępczych)	Objęcie pomocą 845 dzieci
2	Organizowanie opieki zastępczej w ramach rodzin zastępczych pełniących funkcję pogotowia rodzinnego	26 pogotowi rodzinnych	Zapewnienie miejsc dla 60 dzieci
3	Organizowanie rodzinnej opieki zastępczej oraz poradnictwo specjalistyczne dla rodziców dzieci objętych opieką zastępczą, szkolenie rodzin zastępczych.	Dotowanie 4 ośrodków adopcyjno opiekuńczych Ośrodków Adopcyjno Opiekuńczych	Zapewnienie funkcjonowania w ramach systemu pomocy społecznej 4 Ośrodków Adopcyjno Opiekuńczych
4	1 Zapewnienie rodzinnej opieki zastępczej w placówkach rodzinnych 2. Zapewnienie opieki całodobowej w grupach usamodzielnienia	1. Dotowanie 8 placówek rodzinnych 2. Dotowanie 3 grup usamodzielnienia i trzech autonomicznych grup adaptacyjnych w Domu Dziecka	Zapewnienie opieki w placówkach rodzinnych dla oraz miejsc w grupach usamodzielnienia i adaptacyjnych dla 75 dzieci.
5	Realizacja projektu pn. Program przekształceń systemu opieki nad rodziną i dzieckiem. Przyjętego uchwałą Rady Miasta Krakowa Nr LXXXII/709/01 z dnia 4 lipca 2001 roku	1. Uruchamianie 4 Placówek Opiekuńczo Wychowawczych wsparcia dziennego 2. Uruchamianie 4 Rodzinnych całodobowych Placówek Opiekuńczo Wychowawczych oraz 3 grup usamodzielnienia 3. Uruchomienie 1 Ośrodka Poradnictwa Rodzinnego 4. Uruchomienie 14 pogotowi rodzinnych, które funkcjonować będą przez różną liczbę miesięcy 2004r.	Organizacja 8 placówek i zapewnienie w nich dla dzieci odpowiednio 230 miejsc pobytu dziennego oraz 68 miejsc pobytu całodobowego Poprawa jakości funkcjonowania 200 rodzin objętych działaniami ośrodka Zapewnienie opieki dla 28 dzieci w ramach pogotowi
6	Praca socjalna w zakresie wspierania rodzin we właściwym pełnieniu funkcji opiekuńczo-wychowawczych wobec dzieci	Objęcie tą formą oddziaływania około 100 rodzin rocznie	Objęcie pracą socjalną około 100 rodzin
Potrzeby finansowe			12 382 000zł.

E. Cel szczegółowy

- Zapewnienie dzieciom i młodzieży, którym nie można zapewnić rodzinnych form opieki, całodobowej opieki instytucjonalnej, dostosowanej do ich potrzeb i problemów

Zadania, zakładane efekty

Lp.	Zadania	Wskaźnik realizacji zadań	Zakładane efekty
1	Organizowanie opieki zastępczej w ramach Całodobowych Placówek Opiekuńczo Wychowawczych	Przekazanie dotacji 13 całodobowym placówkom opiekuńczo - wychowawczym	Zapewnienie 580 miejsc dla dzieci
2	Składki na ubezpieczeni zdrowotne opłacane za dzieci przebywające w placówkach opiekuńczo- wychowawczych	Opłacenie 6.580 składek.	Opłacenie składek za około 630 dzieci
Potrzeby finansowe			20 109 000zł.

F. Cel szczegółowy

- Reintegracja rodziny poprzez ponowne podjęcie funkcji opiekuńczo-wychowawczych przez rodzinę naturalną dziecka po przezwycięzeniu problemów życiowych stanowiących przyczynę umieszczenia dziecka poza rodziną oraz odtworzeniu i wzmocnieniu funkcji rodziny naturalnej

Zadania, zakładane efekty

Lp.	Zadania	Wskaźnik realizacji zadań	Zakładane efekty
1	Organizowanie rodzinnej opieki zastępczej oraz poradnictwo specjalistyczne dla rodziców dzieci objętych opieką zastępczą, szkolenie rodzin zastępczych.	Dotowanie 4 Ośrodków Adopcyjno Opiekuńczych	Zapewnienie funkcjonowania w ramach systemu pomocy społecznej 4 Ośrodków Adopcyjno Opiekuńczych
2	Praca socjalna w zakresie wspierania rodzin we właściwym pełnieniu ról społecznych, podjęciu aktywności w dążeniu do właściwego sprawowania funkcji opiekuńczo-wychowawczych wobec dzieci	Objęcie tą formą oddziaływania około 100 rodzin rocznie	Objęcie pracą socjalną około 100 rodzin

Potrzeby finansowe	955 000zł.
--------------------	------------

G. Cel szczegółowy

- Pomoc młodzieży w życiowym usamodzielnieniu poprzez nabycie umiejętności społecznych umożliwiających prawidłową adaptację społeczną oraz integrację ze środowiskiem.

Zadania, zakładane efekty

Lp.	Zadania	Wskaźnik realizacji zadań	Zakładane efekty
1	Pomoc dla usamodzielniających się wychowanków rodzin zastępczych. 1. Pomoc pieniężna na kontynuowanie nauki 2. Pomoc pieniężna na usamodzielnienie 3. Pomoc na zagospodarowanie w formie rzeczowej	3.360 świadczeń (pomoc dla 290 osób) 40 świadczeń (pomoc dla 40 osób) 40 świadczeń (pomoc dla 40 osób)	Objęcie pomocą około 290 osób
2	Pomoc dla usamodzielniających się wychowanków placówek opiekuńczo-wychowawczych. 1. Pomoc pieniężna na kontynuowanie nauki 2. Pomoc pieniężna na usamodzielnienie 3. Pomoc na zagospodarowanie w formie rzeczowej	1.770 świadczenia (pomoc dla 150 osób) 60 świadczeń (pomoc dla 60 osób) 60 świadczeń (pomoc dla 60 osób)	Objęcie pomocą około 150 osób
3	Praca socjalna w zakresie edukacji i wspierania właściwego pełnienia ról społecznych przez usamodzielniającą się młodzież	Objęcie tą formą oddziaływania około 150 osób rocznie	Objęcie pracą socjalną około 150 osób
Potrzeby finansowe			3 048 000zł.

H. Cel szczegółowy

- Zapewnienie warunków realizacji zadań

Lp.	Zadanie	Zakładane efekty

1	Zapewnienie warunków organizacyjnych i finansowych realizacji zadań	Realizacja zadań w ramach priorytetu
Potrzeby finansowe		7 312 000zł.

Potrzeby finansowe niezbędne dla realizacji zadań w ramach priorytetu stanowią 46% sumy potrzeb finansowych na realizację programu w roku 2004.

- **Priorytet – Wsparcie osób i rodzin z problemem długotrwałego bezrobocia.**

- **Uzasadnienie wyboru priorytetu.**

Najbardziej skutecznym sposobem zapobiegania wzrostowi bezrobocia jest podejmowanie działań profilaktycznych, które mają zapobiec pojawieniu się tego problemu. Wobec każdej osoby przedstawiającej brak pracy jako problem, z którym nie może sobie poradzić z wykorzystaniem własnych środków i możliwości, podejmowane są kompleksowe działania:

- 1) ustalenie przyczyn i czasu pozostawania bez zatrudnienia oraz dotychczas podjętych działań w celu rozwiązania problemu i możliwości klienta na rynku pracy;
- 2) zobowiązanie do aktywnego dokumentowanego poszukiwania pracy,
- 3) przyznanie świadczeń ułatwiających bądź umożliwiających poszukiwanie pracy
- 4) przyznanie świadczeń umożliwiających zaspokojenie niezbędnych potrzeb

Wg danych MOPS w ubiegłym roku bezrobocie było przyczyną udzielenia pomocy 4823 gospodarstwom domowym (czyli około 13 490 osób - 15,86% klientów). Klienci MOPS w celu aktywizacji na rynku pracy w 2002r. objęci zostali różnymi formami specjalistycznego wsparcia.

Pomoc świadczona bezrobotnym ma charakter dwutorowy:

- ma na celu aktywizowanie osób bezrobotnych do podejmowania działań w kierunku samodzielnego wyjścia z sytuacji bezrobocia oraz naukę właściwych zachowań na rynku pracy.
- ma na celu zaspokojenie podstawowych potrzeb bytowych oraz pomoc w realizowaniu funkcji przez rodziny osób bezrobotnych, których nie są w stanie zaspokoić i zrealizować we własnym zakresie.

Umożliwienie rodzinom z problemem bezrobocia uzyskania źródeł dochodu poprzez rozwijanie aktywizujących form pomocy jest jednym z instrumentów realizacji celu wyznaczonego dla systemu pomocy społecznej w Krakowie w stosunku do podmiotu pomocy, którym są rodziny.

Należy wspomnieć, iż działania MOPS w odniesieniu do rodzin z problemem bezrobocia mają na celu zapobieganie negatywnym zjawiskom związanym z długotrwałym pozostawaniem bez pracy. Instytucją bezpośrednio powołaną do działań w kwestii rozwiązywania problemu bezrobocia jest Grodzki Urząd Pracy.

Jak wynika z danych diagnostycznych:

1. Grodzki Urząd Pracy w Krakowie odnotował 31.12.2002 r. następujący poziom bezrobocia ogółem – 30 132 osób.
2. 25 612 spośród tych bezrobotnych nie posiada prawa do zasiłku.
3. Z pomocy społecznej w 2002 r. z powodu trudnej sytuacji rodziny spowodowanej problemem bezrobocia skorzystało 4 823 osób wraz ze swoimi rodzinami (łącznie około 13 490 osób).
4. Ze świadczeń finansowych i usług pomocy społecznej, z powodu bezrobocia skorzystało w 2002r. 16,04 % bezrobotnych mieszkańców Krakowa, a spośród bezrobotnych bez prawa do zasiłku z analogicznej pomocy skorzystało najwyżej 18,87% tej kategorii bezrobotnych.

- **Poziom operacjonalizacji (cele szczegółowe, zadania, zakładane efekty)**

A. Cel szczegółowy

- Przygotowanie bezrobotnego do podjęcia poszukiwania pracy i wspieranie go w trakcie jej poszukiwania

Zadania, zakładane efekty

Lp.	Zadania	Wskaźnik realizacji zadań	Zakładane efekty
1	Realizacja projektu pn. Program pracy socjalnej z osobą bezrobotną	praca socjalna z osobami korzystającymi z pomocy społecznej z powodu długotrwałego bezrobocia kierowana do około 400 osób.	Objęcie projektem około 400 osób
Potrzeby finansowe			Koszt realizacji zadania zawarty jest w planie rzeczowo finansowym MOPS i wiąże się z kosztami funkcjonowania MOPS.

B. Cel szczegółowy

- Zapewnienie bezrobotnemu i jego rodzinie podstawowych warunków życia poprzez wsparcie finansowe

Zadania, zakładane efekty

Lp.	Zadania	Wskaźnik realizacji zadań	Zakładane efekty
1	Pomoc w ponoszeniu kosztów utrzymania mieszkania /Zasiłki mieszkaniowe/	3.400 świadczeń (pomoc dla 440 osób)	Objęcie pomocą finansową około 440 osób
2	Zapewnienie posiłku dzieciom z rodzin z problemem długotrwałego bezrobocia.	200 świadczeń (posiłki) na osobę x 1.620 dzieci	Zapewnienie posiłków około 1 620 dzieciom
3	Zapewnienie posiłku, ubrania osobom potrzebującym	udzielenie pomocy w formie posiłku dla około 320 osób x 240 świadczeń /osobę udzielenie pomocy w formie ubrania dla około 320 osób x 2 świadczenia / osobę	Objęcie pomocą finansową około 300 osób

4	Pomoc w formie zasiłków celowych i pomoc rzeczowa (żywność, leki, opał, gaz, prąd)	21.650 świadczenia (pomoc dla 4.330 osób x 5 świadczeń / osobę)	Objęcie pomocą finansową około 4 330 osób
5	Pomoc w formie zasiłków celowych specjalnych	2.4600 świadczeń (pomoc dla 820 osób x 3 świadczenia/osobę)	Objęcie pomocą finansową około 820 osób
6	Pomoc w formie zasiłków rodzinnych i pielęgnacyjnych	490 świadczeń	Objęcie pomocą finansową około 25 osób
7	Zasiłki: stałe, stałe wyrównawcze, gwarantowane zasiłki okresowe, macierzyńskie okresowe i jednorazowe, składki na ubezpieczenia społeczne	9 000 świadczeń	Objęcie pomocą finansową około 1000 osób
8	Opłacenie składek na ubezpieczenia zdrowotne	opłacenie 5.400 składek za osoby pobierające niektóre świadczenia z pomocy społecznej	Opłacenie składek na ubezpieczenie za około 340 osób
9	Realizacja Projektu pn. Program pracy socjalnej z osobą bezrobotną	intensywna praca socjalną korzystających osobami korzystającymi z pomocy społecznej z powodu długotrwałego bezrobocia. Objęcie praca około 400 osób.	Objęcie projektem około 400 osób
Potrzeby finansowe			9 462 000zł.

C. Cel szczegółowy

- Niwelowanie psychospołecznych skutków bezrobocia osób pozostających bez pracy i ich rodzin

Zadania, zakładane efekty

Lp.	Zadania	Wskaźnik realizacji zadań	Zakładane efekty
1	Pomoc w formie zasiłków okresowych	1.870 osób x 7mcy tj. 13.090 świadczeń	Objęcie pomocą finansową około 1 870 osób
2	Pomoc w formie zasiłków okresowych specjalnych	1.150 świadczeń	Objęcie pomocą finansową około 230 osób
3	Realizacja Projektu pn. Program pracy socjalnej z osobą bezrobotną	intensywna praca socjalna z osobami korzystającymi z pomocy społecznej z powodu długotrwałego bezrobocia. Około 400 osób.	Objęcie projektem około 400 osób

Potrzeby finansowe	2 844 000zł.
--------------------	--------------

D. Cel szczegółowy

- Zwiększanie aktywności i zaangażowania osób bezrobotnych w działaniach służących usamodzielnieniu

Zadania, zakładane efekty

Lp.	Zadania	Wskaźnik realizacji zadań	Zakładane efekty
1	Realizacja Projektu - Giełda Pracy	Świadczenie szybkiego pośrednictwa pracy dla osób bezrobotnych, poradnictwa, pomoc w poruszaniu się po rynku pracy, szczególnie w odniesieniu do długotrwale bezrobotnych klient ów pomocy społecznej.	Umożliwienie skorzystania z oferty placówki około 500 osobom
2	Realizacja Projektu pn. Program pracy socjalnej z osobą bezrobotną	intensywna praca socjalna z osobami korzystającymi z pomocy społecznej z powodu długotrwałego bezrobocia. Około 400 osób.	Objęcie projektem około 400 osób
Potrzeby finansowe			Koszt realizacji zadania zawarty jest w palnie rzeczowo finansowym MOPS i wiąże się z kosztami funkcjonowania MOPS.

E. Cel szczegółowy

- Pomoc w uzyskaniu przez bezrobotnego kwalifikacji dostosowanych do sytuacji na rynku pracy.

Zadania, zakładane efekty

Lp.	Zadania	Wskaźnik realizacji zadań	Zakładane efekty
-----	---------	---------------------------	------------------

1	Realizacja Projektu pracy socjalnej z osobą bezrobotną	Objęcie intensywną pracą socjalną osób korzystających z pomocy społecznej z powodu długotrwałego bezrobocia. Objęcie pracą około 400 osób.	Objęcie programem około 400 osób
Potrzeby finansowe			Koszt realizacji zadania zawarty jest w planie rzeczowo finansowym MOPS i wiąże się z kosztami funkcjonowania MOPS.

F. Cel szczegółowy

- Zapewnienie warunków realizacji zadań

Lp.	Zadanie	Zakładane efekty
1	Zapewnienie warunków organizacyjnych i finansowych realizacji zadań	Realizacja zadań w ramach priorytetu
Potrzeby finansowe		1 045 000zł.

Potrzeby finansowe niezbędne dla realizacji zadań w ramach priorytetu stanowią 6 % sumy potrzeb finansowych na realizację programu w roku 2004.

- **Priorytet - Ograniczenie negatywnych skutków starości.**

- **Uzasadnienie wyboru priorytetu**

W 2000 roku Urząd Statystyczny w Krakowie opublikował opracowaną przez Departament Badań Demograficznych GUS prognozę ludności mieszkańców Krakowa do 2030.

Na przestrzeni najbliższych 30 lat prognoza przewiduje przyrost mieszkańców Krakowa o 2.5%. Prognozowany przyrost liczby mieszkańców Krakowa jest konsekwencją zakładanego dodatniego przyrostu naturalnego oraz dodatniego salda migracji w Krakowie. Z prognozowanej struktury wiekowej ludności wynika, że na przestrzeni najbliższych 30 lat będzie następowało zjawisko starzenia się populacji Krakowa. Jest to związane przede wszystkim z obserwowanym od kilku lat spadkiem urodzeń oraz wydłużającą się długością życia mieszkańców.

Socjalne konsekwencje starzenia się ludności to zapotrzebowanie coraz liczniejszej grupy osób na szeroki wachlarz usług ułatwiających życie w warunkach ograniczonej sprawności ruchowej lub też innych braków utrudniających zaspokajanie codziennych potrzeb.

Do niekorzystnych konsekwencji wzrostu odsetek osób w najstarszych grupach wiekowych wśród całej populacji ludzi starych należy m.in. malejący potencjał pielęgnacyjny, wyrażający się stosunkiem liczby kobiet w wieku, co najmniej 50 lat do liczby osób w wieku emerytalnym. Coraz częściej osoby starsze tworzą jednoosobowe gospodarstwa domowe. Nawet, jeżeli mieszkają z rodziną, to następujące w ostatnim okresie zmiany pełnionych przez rodzinę funkcji, podejmowanie pracy przez kobiety, coraz dłuższy czas pracy powodują, że rodzina nie jest w stanie zapewnić osobom starszym opieki w wymaganym zakresie.

Demograficzne starzenie się społeczeństwa i zmiany w strukturze gospodarstw domowych powodują, że rodziny w coraz mniejszym stopniu zdolne są samodzielnie sprawować opiekę nad ich starszymi członkami. Przy braku odpowiedniej infrastruktury społecznej potrzeby seniorów w zakresie organizacji życia codziennego mogą pozostać częstokroć niezaspokojone.

W Krakowie w 2002 roku ze świadczeń finansowych i usług z powodu podeszłego wieku korzystało 3 696 rodzin (czyli około 4 390 osób). Z pomocy w formie usług opiekuńczych w 2002 roku w celu zapewnienia możliwości ich funkcjonowania w środowisku zamieszkania skorzystało 1 873 osoby. Jednocześnie w Krakowie w 2002 roku z pomocy w domach pomocy społecznej przeznaczonych dla osób starszych i chorych somatycznie w ramach systemu pomocy społecznej korzystało 1743 osoby.

Z dziennych ośrodków wsparcia dla osób starszych korzystało w 2002 roku 891 osób.

Z pomocy w formie turnusów rehabilitacyjnych finansowanych ze środków PFRON w 2002 roku skorzystało 2464 osób powyżej 65 roku życia.

Jak wynika z danych diagnostycznych:

1. Według GUS, w Polsce odsetek osób starych, czyli powyżej 65 roku życia wyniósł w 2000 roku 12,05%.
2. Według GUS, w Krakowie odsetek osób starych, czyli powyżej 65 roku życia wyniósł w 2000 roku 16,4% i sukcesywnie wzrasta (dane za rok 2002, zebrane w spisie powszechnym opublikowane zostaną przez GUS w październiku).

3. Ze świadczeń finansowych i usług pomocy społecznej, z powodu podeszłego wieku skorzystało w 2002r. 3,6% mieszkańców Krakowa powyżej 65 roku życia.
4. Z pomocy w domach pomocy społecznej przeznaczonych dla osób starszych i chorych somatycznie w ramach systemu pomocy społecznej korzystało w 2002r. 1,43% mieszkańców Krakowa powyżej 65 roku życia.
5. Z pomocy w formie usług opiekuńczych w 2002 roku, z powodu podeszłego wieku skorzystało 1,43% mieszkańców Krakowa powyżej 65 roku życia.
6. Z dziennych ośrodków wsparcia dla osób starszych korzystało w 2002 roku 0,73% mieszkańców Krakowa powyżej 65 roku życia.
7. Z pomocy w formie turnusów rehabilitacyjnych w 2002 roku skorzystało 2,02% mieszkańców Krakowa powyżej 65 roku życia.

Argumenty natury demograficznej przemawiają za tym, że w ciągu najbliższych dziesięciu do dwudziestu lat nastąpi znaczny wzrost zapotrzebowania na świadczenia instytucjonalnej pomocy społecznej. Do najważniejszych zagadnień dla polityki społecznej będą należeć zagadnienia związane z długookresowym planowaniem działalności prowadzenia domów pomocy społeczne, dziennych domów pomocy społecznej oraz organizacji usług opiekuńczych w miejscu zamieszkania, czyli środowiskowych form pomocy, w przyszłości. Zapotrzebowanie na miejsca w domach pomocy społecznej jest silnie powiązane nie tylko ze stanem zdrowia i poziomem sprawności, ale i z sytuacją rodzinną oraz ekonomiczną gospodarstw domowych.

- **Poziom operacjonalizacji (cele szczegółowe, zadania, zakładane efekty)**

A. Cel szczegółowy

- Zapewnienie odpowiednich form opieki osobom wymagającym takiej pomocy

Zadania, zakładane efekty

Lp.	Zadania	Wskaźnik realizacji zadań	Zakładane efekty
1	Realizacja usług opiekuńczych	897.550 h zrealizowanych usług opiekuńczych	Objęcie pomocą usługową około 1 620 osób
2	Realizacja specjalistycznych psychiatrycznych usług opiekuńczych w środowisku	35.990 h zrealizowanych usług opiekuńczych	Objęcie pomocą usługową około 70 osób
3	Organizacja opieki całodobowej dla osób starszych w domach pomocy społecznej	Dotowanie 10 – domów pomocy społecznej - 1 370 miejsc	Zapewnienie usług w ramach w domów pomocy społecznej, dla 1780 osób starszych
5	Praca socjalna w zakresie zapobiegania wycofaniu z życia społecznego osób starszych i możliwie pełnego pełnienia przez nich ról społecznych	Poradnictwo i oddziaływanie skierowane do około 600 osób	Objęcie pracą socjalną około 600 osób

Potrzeby finansowe	34 045 000zł.
--------------------	---------------

B. Cel szczegółowy

- Zapewnienie osobom starszym podstawowych warunków życia poprzez wsparcie finansowe

Zadania, zakładane efekty

Lp.	Zadania	Wskaźnik realizacji zadań	Zakładane efekty
1	Pomoc w ponoszeniu kosztów utrzymania mieszkania /Zasiłki mieszkaniowe z Projektu mieszkaniowego/	8.100 świadczeń (pomoc dla 1020 osób)	Objęcie pomocą finansową około 1020 osób
2	Pomoc w formie zasiłków rodzinnych i pielęgnacyjnych	1.170 świadczeń	Objęcie pomocą finansową około 110 osób
3	Zasiłki: stałe, stałe wyrównawcze, gwarantowane zasiłki okresowe, macierzyńskie okresowe i jednorazowe, składki na ubezpieczenia społeczne	5 550 świadczenia	Objęcie pomocą finansową około 610 osób
4	Opłacenie składek na ubezpieczenia zdrowotne	opłacenie 4.110 składek za osoby pobierające niektóre świadczenia z pomocy społecznej	Opłacenie składek na ubezpieczenie za około 320 osób
5	Zapewnienie posiłku, ubrania osobom potrzebującym	udzielenie pomocy w formie posiłku dla około 330 osób x 240 świadczeń /osobę udzielenie pomocy w formie ubrania dla około 10 osób x 2 świadczenia / osobę	Objęcie pomocą finansowa około 330 osób
6	Pomoc w formie zasiłków celowych i pomoc rzeczowa (żywność, leki, opał, gaz, prąd)	1.200 świadczeń (pomoc dla 240 osób x 5 świadczeń / osobę	Objęcie pomocą finansowa około 240 osób
7	Pomoc w formie zasiłków celowych specjalnych	2.940 świadczeń (pomoc dla 980 osób x 3 świadczenia/osobę	Objęcie pomocą finansową około 980 osób
8	Pomoc w formie zasiłków okresowych	100 osób x 7mcy tj. 704 świadczeń	Objęcie pomocą finansową około 100 osób
9	Pomoc w formie zasiłków okresowych specjalnych	1.380 świadczeń	Objęcie pomocą finansową około 280 osób

10	Praca socjalna służąca pobudzeniu aktywności własnej w wykorzystywaniu własnych zasobów i uprawnień oraz zapobieganiu pogłębianiu marginalizacji z powodu starości	Poradnictwo i oddziaływanie wobec około 400 rodzin rocznie	Objęcie pracą socjalną około 400 rodzin
Potrzeby finansowe			5 386 000zł.

C. Cel szczegółowy

- Aktywizowanie osób starszych do możliwie pełnego udziału w życiu społecznym

Zadania, zakładane efekty

Lp.	Zadania	Wskaźnik realizacji zadań	Zakładane efekty
1	Realizacja usług opiekuńczych	897.550 h zrealizowanych usług opiekuńczych	Objęcie pomocą usługową około 1 620 osób
2	Realizacja specjalistycznych psychiatrycznych usług opiekuńczych w środowisku	35.990 h zrealizowanych usług opiekuńczych	Objęcie pomocą usługową około 70 osób
3	Organizacja funkcjonowania ośrodków wsparcia dla osób starszych	Dotowanie Miejskich Dziennych Domów Pomocy Społecznej	Zapewnienie usług w ramach placówek dla 800 osób
4	Praca socjalna służąca pobudzeniu aktywności własnej oraz zapobieganiu pogłębianiu marginalizacji z powodu starości	Poradnictwo i oddziaływanie na około 400 rodzin rocznie	Objęcie pracą socjalną około 400 rodzin
Potrzeby finansowe			2 532 000zł.

D. Cel szczegółowy

- Aktywizacja rodzin na rzecz zapewnienia opieki swoim najbliższym, wymagającym takiej pomocy.

Zadania, zakładane efekty

Lp.	Zadania	Wskaźnik realizacji zadań	Zakładane efekty
1	Praca socjalna z rodzinami osób starszych korzystających z pomocy społecznej, mająca na celu wykorzystanie zasobów własnych rodziny dla pomocy jej członkom.	Poradnictwo i oddziaływanie na około 500 rodzin rocznie	Objęcie pracą socjalną około 500 rodzin
Potrzeby finansowe			Koszt realizacji zadania zawarty jest w planie rzeczowo finansowym MOPS i wiąże się z kosztami funkcjonowania MOPS.

E. Cel szczegółowy

- Zapewnienie warunków realizacji zadań

Lp.	Zadanie	Zakładane efekty
1	Zapewnienie warunków organizacyjnych i finansowych realizacji zadań	Realizacja zadań w ramach priorytetu
Potrzeby finansowe		3 580 000zł.

Potrzeby finansowe niezbędne dla realizacji zadań w ramach priorytetu stanowią 22 % sumy potrzeb finansowych na realizację programu w roku 2004.

- **Priorytet - Minimalizacja skutków niepełnosprawności.**

- **Uzasadnienie wyboru priorytetu**

W Krakowie w 2002 roku ze świadczeń finansowych i usług z powodu niepełnosprawności korzystało 6 403 rodziny (czyli około 14 070 osób). Z Pomocy w formie usług opiekuńczych w 2002 roku w celu zapewnienia możliwości ich funkcjonowania w środowisku zamieszkania skorzystało 311 osób. Jednocześnie w Krakowie w ramach systemu pomocy społecznej 944 osób niepełnosprawnych korzystało z pomocy w domach pomocy społecznej.

Z form pomocy kierowanych do osób nie wymagających całodobowej opieki w ramach Środowiskowych Domów Samopomocy korzystało stale 281 osób.

Pomoc osobom niepełnosprawnym realizowana jest również poprzez rehabilitację społeczną i zawodową, która ma na celu umożliwianie osobom niepełnosprawnym uczestnictwa w życiu społecznym. Na terenie miasta Krakowa aktualnie działa 10 Warsztatów Terapii Zajęciowej, z których oferty w 2002r. korzystało 308 uczestników.

Jak wynika z danych diagnostycznych:

1. 10% populacji to osoby niepełnosprawne, w Polsce jest ich ponad 5 mln.
2. Na podstawie danych PFRON można oszacować, iż w Krakowie liczba osób niepełnosprawnych poniżej 65 roku życia wynosi 89 855 osób.
3. Ze świadczeń finansowych i usług pomocy społecznej, z powodu niepełnosprawności skorzystało w 2002r. 15,76 % niepełnosprawnych mieszkańców Krakowa.
4. Z pomocy w domach pomocy społecznej w ramach systemu pomocy społecznej korzystało w 2002r. 1,05% niepełnosprawnych mieszkańców Krakowa.
5. Z pomocy w formie usług opiekuńczych w 2002 roku, z powodu niepełnosprawności skorzystało 0,35% niepełnosprawnych mieszkańców Krakowa.
6. Z form pomocy dziennego pobytu dla osób niepełnosprawnych (WTZ i środowiskowych domów samopomocy) korzystało w 2002 roku 0,67% niepełnosprawnych mieszkańców Krakowa.

- **Poziom operacjonalizacji (cele szczegółowe, zadania, zakładane efekty)**

A. Cel szczegółowy

- Zapewnienie odpowiednich form opieki osobom wymagającym takiej pomocy

Zadania, zakładane efekty

Lp.	Zadania	Wskaźnik realizacji zadań	Zakładane efekty
1	Realizacja usług opiekuńczych	132.450 h zrealizowanych usług opiekuńczych	Objęcie pomocą usługową około 240 osób
2	Organizacja opieki całodobowej - prowadzenie domów pomocy społecznej	dotowanie Domów Pomocy Społecznej - 874 miejsc	Zapewnienie usług w placówkach dla 1136 osób
3	Opłacenie składek na ubezpieczenia zdrowotne za dzieci przebywające w domach pomocy społecznej	460 składki	Opłacenie składek na ubezpieczenie za około 40 osób
4	Prowadzenie środowiskowych domów samopomocy	dotowanie 11 ŚDS; 264 miejsca x 12 m-cy	Zapewnienie usług w ramach prowadzonych placówek, 300 osób
5	Realizacja specjalistycznych usług opiekuńczych dla osób z zaburzeniami psychicznymi w środowisku	74.000 h zrealizowanych usług opiekuńczych	Objęcie pomocą usługową około 140 osób

6	Prowadzenie ośrodków wsparcia dla osób niepełnosprawnych	dotowanie 2 Ośrodków Wsparcia 30 miejsc x 12 m-cy	Zapewnienie usług w ramach funkcjonujących placówek, 45 osobom
7	Praca socjalna służąca pobudzeniu aktywności własnej w pełnieniu ról społecznych oraz zapobieganiu pogłębianiu marginalizacji z powodu niepełnosprawności	poradnictwo i oddziaływanie na około 300 rodzin rocznie	Objęcie pracą socjalną około 300 rodzin
Potrzeby finansowe			27 035 000zł.

B. Cel szczegółowy

- Zapewnienie osobom niepełnosprawnym podstawowych warunków życia poprzez wsparcie finansowe

Zadania, zakładane efekty

Lp.	Zadania	Wskaźnik realizacji zadań	Zakładane efekty
1	Pomoc w dofinansowaniu kosztów utrzymania mieszkania /Zasiłki mieszkaniowe w ramach Projektu mieszkaniowego/	5.820 świadczeń (pomoc dla 740 osób)	Objęcie pomocą finansową około 740 osób
2	Pomoc w formie zasiłków rodzinnych i pielęgnacyjnych	8.270 świadczenia	Objęcie pomocą finansową około 800 osób
3	Zasiłki: stałe, stałe wyrównawcze, gwarantowane zasiłki okresowe, macierzyńskie okresowe i jednorazowe, składki na ubezpieczenia społeczne	31.590 świadczeń	Objęcie pomocą finansową około 3 500 osób
4	Opłacenie składek na ubezpieczenia zdrowotne	opłacenie 34.950 składek za osoby pobierające niektóre świadczenia z pomocy społecznej	Opłacenie składek na ubezpieczenie za około 2 700 osób
5	Zapewnienie posiłku, ubrania osobom potrzebującym	udzielenie pomocy w formie posiłku dla około 1.200 osób x 240 świadczeń /osobę udzielenie pomocy w formie ubrania dla około 170 osób x 2 świadczenia / osobę	Objęcie pomocą finansową około 1380 osób
6	Pomoc w formie zasiłków celowych i pomoc rzeczowa (żywność, leki, opał, gaz, prąd)	9.350 świadczeń (pomoc dla 1.870 osób x 5 świadczeń / osobę	Objęcie pomocą finansową około 1 870 osób

7	Pomoc w formie zasiłków celowych specjalnych	4.470 świadczeń (pomoc dla 1.490 osób x 3 świadczenia/osobę)	Objęcie pomocą finansową około 1 490 osób
8	Pomoc w formie zasiłków okresowych	800sób x 7mcy tj. 5.600 świadczenia	Objęcie pomocą finansową około 800 osób
9	Pomoc w formie zasiłków okresowych specjalnych	2.100 świadczeń	Objęcie pomocą finansową około 420 osób
10	Praca socjalna służąca pobudzeniu aktywności własnej w wykorzystywaniu własnych zasobów i uprawnień	Poradnictwo i oddziaływanie na około 300 rodzin rocznie	Objęcie pracą socjalną około 300 rodzin
Potrzeby finansowe			17 955 000zł.

C. Cel szczegółowy

- Wyrabianie zaradności osobistej oraz aktywizowanie osób niepełnosprawnych do udziału w życiu społecznym

Zadania, zakładane efekty

Lp.	Zadania	Wskaźnik realizacji zadań	Zakładane efekty
1	Realizacja Projektu pn. Punkt obsługi osób niesłyszących w MOPS	Obsługa osób niesłyszących przez specjalnie do tego przygotowanych pracowników.	Dotarcie z ofertą pomocową do około 300 osób niesłyszących
2	Orzekanie o stopniu niepełnosprawności	Wydanie około 8 500 orzeczeń oraz 5 000 legitymacji osób niepełnosprawnych	Obsługa 13 500 niepełnosprawnych mieszkańców Krakowa, w zakresie legitymacji i orzeczeń
3	Realizacja Projektu „Niepełnosprawni w służbie publicznej”	Utworzenie punktów poradnictwa psychologicznego i prawnego dla niepełnosprawnych mieszkańców Krakowa. Objęcie poradnictwem około	Objęcie pomocą około 600 osób

		600 osób	
Potrzeby finansowe			731 000zł.

D. Cel szczegółowy

- Usprawnianie osób niepełnosprawnych

Zadania, zakładane efekty

Lp.	Zadania	Wskaźnik realizacji zadań	Zakładane efekty
1	Prowadzenie mieszkań chronionych	4 mieszkania x 4 osoby x 12 m-cy	Usamodzielnienie 16 osób
2	Realizacja Projektu „Niepełnosprawni w służbie publicznej”	Utworzenie punktów poradnictwa psychologicznego i prawnego dla niepełnosprawnych mieszkańców Krakowa. Objęcie poradnictwem około 600 osób	Objęcie pomocą około 600 osób
3	Praca socjalna służąca wspieraniu integracji osób niepełnosprawnych ze społecznością	Objęcie tą formą oddziaływania około 50 rodzin rocznie	Objęcie pracą socjalną około 50 rodzin
Potrzeby finansowe			110 000zł.

E. Cel szczegółowy

- Aktywizacja rodzin na rzecz zapewnienia opieki swoim najbliższym, wymagającym takiej pomocy

Zadania, zakładane efekty

Lp.	Zadania	Wskaźnik realizacji zadań	Zakładane efekty

1	Praca socjalna z rodzinami osób niepełnosprawnych korzystających z pomocy społecznej, mająca na celu wykorzystanie zasobów własnych rodziny dla pomocy jej członkom.	Poradnictwo i oddziaływanie na około 400 rodzin rocznie	Objęcie pracą socjalną około 400 rodzin
Potrzeby finansowe			Koszt realizacji zadania zawarty jest w planie rzeczowo finansowym MOPS i wiąże się z kosztami funkcjonowania MOPS.

F. Cel szczegółowy

- Wspieranie rodzin, w których występuje problem niepełnosprawności, w szczególności rodzin z dzieckiem niepełnosprawnym

Zadania, zakładane efekty

Lp.	Zadania	Wskaźnik realizacji zadań	Zakładane efekty
1	Zapewnienie posiłku dzieciom	210 świadczeń (posilek) na osobę x 110 dzieci	Objęcie pomocą około 110 dzieci
2	Praca socjalna służąca wspieraniu rodzin z niepełnosprawnym dzieckiem we właściwym pełnieniu ról społecznych i właściwym sprawowaniu funkcji opiekuńczo-wychowawczych	poradnictwo i oddziaływanie na około 100 rodzin rocznie	Objęcie pracą socjalną około 100 rodzin
Potrzeby finansowe			71 000zł.

G. Cel szczegółowy

- Zapewnienie warunków realizacji zadań

Lp.	Zadanie	Zakładane efekty
1	Zapewnienie warunków organizacyjnych i finansowych realizacji zadań	Realizacja zadań w ramach priorytetu
Potrzeby finansowe		

	3 916 000zł.
--	--------------

Potrzeby finansowe niezbędne dla realizacji zadań w ramach priorytetu stanowią 24 % sumy potrzeb finansowych na realizację programu w roku 2004.

- **Priorytet – Pomoc Bezdomnym.**

- **Uzasadnienie wyboru priorytetu**

W celu objęcia pomocą bezdomnych przebywających na terenie Krakowa w 1999 r. utworzono w Miejskim Ośrodku Pomocy Społecznej w Krakowie Dział Pomocy Bezdomnym, którego celem jest umożliwienie klientom funkcjonowania i bytowania w warunkach odpowiadających godności człowieka, a w dalszej kolejności doprowadzenie do wyjścia z bezdomności.

W Krakowie stale przebywa około 1300 osób bezdomnych, ale tylko niespełna 20% - 30% tych osób pochodzi z Krakowa. Miasto Kraków zleca prowadzenie i sprawuje nadzór nad działalnością placówek czasowego zakwaterowania dla bezdomnych prowadzonych przez organizacje pozarządowe, zapewniających około 600 miejsc noclegowych. Miasto organizuje również pomoc dla czasowo pozbawionych schronienia ofiar przemocy w rodzinie oraz samotnych matek. Zadanie to polega na zleceniu prowadzenia Schroniska dla Ofiar Przemocy w Rodzinie oraz wykupieniu miejsc w Domu dla Samotnych Matek. Również zabezpieczenie posiłków odbywa się przy współpracy z organizacjami pozarządowymi. Prowadzone są również działania zmierzające do usamodzielniania bezdomnych. W Krakowie funkcjonuje 40 osobowy Ośrodek dla osób wychodzących z bezdomności.

Ponadto realizując pomoc bezdomnym, w celu zwiększenia szansy na usamodzielnienie bezdomnych opracowano i realizowano w MOPS program korekcyjno – terapeutyczny pod nazwą „GWAB” – Grupa Wsparcia Osób Wychodzących z Bezdomności. Celem projektu jest integralny rozwój osoby bezdomnej, przy aktywnym współdziałaniu członków grupy terapeutycznej, a w konsekwencji doprowadzenie do usamodzielnienia, w programie uczestniczyło w 2002 roku 31 osób bezdomnych. Usamodzielniono się 10 osób.

Miejski Ośrodek Pomocy Społecznej podejmuje również działania mające na celu zapobieżenie bezdomności mieszkańców naszego miasta. Działania te obejmują zarówno pracę socjalną, jak i pomoc materialną, skierowaną do osób zagrożonych eksmisją z powodu trudnej sytuacji materialnej, nieuregulowania kwestii prawnych, związanych z prawem do lokalu, czy też z innych powodów.

W 2002 roku podejmowano następujące działania:

1. Zapobiegające bezdomności:
 - 1) w ramach pracy socjalnej i specjalistycznego poradnictwa:
 - przygotowano 417 pism procesowych dla klientów w sprawach mieszkaniowych,
 - podjęto 819 działań (popartych pismem lub notatką służbową) w celu uregulowania zadłużenia czynszowego lub tytułu prawnego,
 - na skutek działań pracowników socjalnych 27 rodzin otrzymało mieszkanie,
 - podjęto 1 675 działań (popartych pismem lub notatką służbową) w celu uregulowania zadłużenia bądź zapobieżenia odłączeniu w Zakładzie Energetycznym lub Zakładzie Gazowniczym.
 - 2) w ramach pomocy materialnej:
 - świadczenia udzielane w ramach lokalnego programu dofinansowania do opłat mieszkaniowych - przyznano 10 135 świadczeń w wysokości 2 236 894,69 zł, średnia wartość świadczenia – 220,71 zł.
2. Mające na celu zapewnienie i utrzymanie podstawowego standardu mieszkania:
 - 1) w ramach pracy socjalnej:

- podjęto 1 675 działań (popartych pismem lub notatką służbową) celem uregulowania zadłużenia za gaz lub energię w Zakładzie Energetycznym lub w Zakładzie Gazowniczym bądź zapobieżenia odłączeniu gazu i energii
- 2) w ramach pomocy materialnej:
 - zasiłki celowe na zakup opału -zrealizowano 2 036 świadczenia na kwotę 466 207,28 zł. Średnia wartość świadczenia – 228,98 zł.
 - przyznano i wypłacono zasiłki celowe na uregulowanie opłat za energię i gaz (11 998 świadczeń na kwotę 1 165 373,35 zł, średnia wartość świadczenia – 97,13 zł).

Działania te nabierają szczególnego wymiaru w kontekście Orzeczenia Trybunału Konstytucyjnego, w odniesieniu do ustawy o ochronie lokatorów i zasobie mieszkaniowym gminy, które pogłębiło i tak trudną już sytuację na rynku najmu lokali. Skutkiem jest brak możliwości sprostania podwyższonym opłatom czynszowym przez lokatorów opłacających do niedawna czynsz regulowany za najem lokali w zasobach prywatnych. Skala zjawiska i łatwe do przewidzenia jego drastyczne skutki, które mogą oznaczać utratę praw do lokalu wskutek zadłużenia, wskazują, że sygnalizowany problem ma charakter społeczny i wymaga podjęcia szczególnych działań. Na system wsparcia rodzin w Krakowie, w dofinansowaniu przez gminę wydatków mieszkaniowych składają się dwie formy świadczeń:

- dodatek mieszkaniowy
- zasiłek mieszkaniowy z lokalnego programu pomocy społecznej w postaci dofinansowania do opłat mieszkaniowych.

Dodatek mieszkaniowy jest podstawową formą pomocy przeznaczoną na dofinansowanie części wydatków mieszkaniowych, uregulowaną w ustawie o dodatkach mieszkaniowych z dnia 21 czerwca 2001 r. (Dz.U.2001.71.734). W 2002r. w Krakowie korzystało z tej formy pomocy około 14 000 gospodarstw domowych, z czego około 10% zamieszkiwało w prywatnych zasobach lokalowych.

Gmina Kraków uzupełnia opisany system pomocy mieszkaniowej realizując od 2000 roku własny lokalny program pomocy społecznej w postaci dofinansowania do opłat mieszkaniowych. Ideą omawianego programu jest udzielenie wsparcia osobom, które nie mogą pobierać dodatku mieszkaniowego z powodu przekroczenia przede wszystkim kryterium powierzchniowego, przy czym nie są w stanie utrzymać dużego mieszkania ani zamienić je na mniejsze. W 2002r. ze świadczeń udzielanych w ramach lokalnego programu dofinansowania do opłat mieszkaniowych skorzystało 1 383 gospodarstwa domowe, wypłacono świadczenia na kwotę 2 236 894,69 zł.

Z danych diagnostycznych posiadanych przez MOPS wynika, że:

1. W 2002 roku z pomocy Ośrodka obejmującej swoim zakresem świadczenia finansowe i usługowe skorzystało 453 rodziny, czyli 812 osób bezdomnych oraz czasowo pozbawionych schronienia.
2. W 2002 roku zapewniono schronienie w ramach Miejskiej Noclegowni dla Bezdomnych Mężczyzn w Krakowie 1569 bezdomnym mężczyznom.
3. W 2002 roku w ramach ośrodków wsparcia (Schronisko dla Ofiar Przemocy w Rodzinie, Dom Matki i Dziecka oraz Schronisko i Przytulisko dla Bezdomnych Kobiet) zapewniono schronienie 248 kobietom bezdomnym lub czasowo pozbawionym schronienia.
4. W Krakowie funkcjonuje około 1 300 do 2 000 osób bezdomnych.
5. Około 390 bezdomnych to osoby, wobec których MOPS jest właściwy miejscowo na mocy ustawy o pomocy społecznej zapewnić im pomoc, są to osoby pochodzące z Krakowa.

6. Ze świadczeń finansowych i usług pomocy społecznej skorzystało w 2002r. pomiędzy 62,46% a 40,6% ogółu osób bezdomnych przebywających w Krakowie, przy uwzględnieniu założenia sezonowości zjawiska bezdomności i wzrostu liczby bezdomnych w Krakowie w okresie zimowym.
7. Posługując się wskaźnikiem związanym z miejscem pochodzenia (Kraków) potrzeby kierowane do bezdomnych związane ze świadczeniami finansowymi i usługami pomocy społecznej zabezpieczone są na poziomie 208,20%.
8. Z pomocy w formie schronienia w ramach czasowych miejsc zakwaterowania skorzystało łącznie 1817 osób bezdomnych i czasowo pozbawionych schronienia, czyli pomiędzy 139,76 a 90,85% ogółu osób bezdomnych przebywających w Krakowie, przy uwzględnieniu założenia sezonowości zjawiska bezdomności i wzrostu liczby bezdomnych w Krakowie w okresie zimowym.

Całokształt realizowanych zadań w tym zakresie wpływa na fakt, iż Kraków przez klientów jest odbierany jako miasto, w którym można znaleźć oparcie i zabezpieczenie podstawowych potrzeb w większym stopniu niż na terenie innych gmin.

- **Poziom operacjonalizacji (cele szczegółowe, zadania, zakładane efekty)**

A. Cel szczegółowy

- Diagnoza i pomoc w rozwiązywaniu indywidualnych problemów, które stały się przyczyną powstania bezdomności.

Zadania, zakładane efekty

Lp.	Zadania	Wskaźnik realizacji zadań	Zakładane efekty
1	Praca socjalna z osobami bezdomnymi	Objęcie pracą socjalną około 800 osób bezdomnych, w ciągu roku	Objęcie pracą socjalną około 800 osób
2	Realizacja Projektu Terapeutycznego GWAB	Prowadzenie Grupy wsparcia dla osób wychodzących z bezdomności, około 30 osób.	Objęcie programem około 40 osób
Potrzeby finansowe			Koszt realizacji zadania zawarty jest w planie rzeczowo finansowym MOPS i wiąże się z kosztami funkcjonowania MOPS.

B. Cel szczegółowy

- Zapewnienie osobom bezdomnym niezbędnego schronienia.

Zadania, zakładane efekty

Lp.	Zadania	Wskaźnik realizacji zadań	Zakładane efekty
1	Udzielenie schronienia bezdomnym	Zlecenie prowadzenia (kontrakty z organizacjami pozarządowymi) Miejskiej Noclegowni dla Mężczyzn Schroniska dla Ofiar Przemocy w Rodzinie Schroniska dla Bezdomnych Kobiet Domu Matki i Dziecka Ponoszenie kosztów utrzymania lokalu Noclegowni oraz koszty zarządu budynków Zapewnienie około 260 miejsc noclegowych	Zapewnienie usług dla około 1800 osób
Potrzeby finansowe			2 307 000zł.

C. Cel szczegółowy

- Zapewnienie osobom bezdomnym podstawowych warunków życia poprzez wsparcie finansowe.

Zadania, zakładane efekty

Lp.	Zadania	Wskaźnik realizacji zadań	Zakładane efekty
1	Zapewnienie posiłku dzieciom, przebywającym w ośrodkach wsparcia wraz z matkami.	210 świadczeń (posiłki) na osobę	Objęcie pomocą około 10 dzieci
2	Zapewnienie posiłku, ubrania osobom potrzebującym	udzielenie pomocy w formie posiłku dla około 120 osób x 180 świadczeń /osobę udzielenie pomocy w formie ubrania dla około 100 osób	Objęcie pomocą finansową około 230 osób
3	Pomoc w formie zasiłków rodzinnych i pielęgnacyjnych	700 świadczenia	Objęcie pomocą finansową około 30 osób
4	Zasiłki: stałe, stałe wyrównawcze, gwarantowane zasiłki okresowe, macierzyńskie okresowe i jednorazowe, składki na ubezpieczenia społeczne	3 340 świadczeń	Objęcie pomocą finansową około 370 osób

5	Opłacenie składek na ubezpieczenia zdrowotne	2.640 składek	Opłacenie składek na ubezpieczenie za około 170 osób
6	Pomoc w formie zasiłków celowych i pomoc rzeczowa (żywność, leki, opał, gaz, prąd)	1.600 świadczeń (pomoc dla 320 osób x 5 świadczeń /osobę	Objęcie pomocą finansową około 320 osoby
7	Pomoc w formie zasiłków celowych specjalnych	4 świadczenia	Objęcie pomocą finansową 2 osoby
8	Pomoc w formie zasiłków okresowych	140 osób x 7m-cy tj. 980 świadczeń	Objęcie pomocą finansową 140 osób
9	Pomoc w formie zasiłków okresowych specjalnych	2 świadczenia	Objęcie pomocą finansową 1 osoby
10	Praca socjalna służąca pobudzeniu aktywności własnej osób bezdomnych	Objęcie tą formą oddziaływania około 200 osób rocznie	Objęcie pracą socjalną około 200 osób
Potrzeby finansowe			1 772 000zł.

D. Cel szczegółowy

- Nabycie przez osoby bezdomne umiejętności społecznych niezbędnych do samodzielnego funkcjonowania w środowisku.

Zadania, zakładane efekty

Lp.	Zadania	Wskaźnik realizacji zadań	Zakładane efekty
1	Realizacja Projektu Terapeutycznego GWAB	Prowadzenie Grupy wsparcia dla osób wychodzących z bezdomności, około 30 osób.	Objęcie programem 40 osób
Potrzeby finansowe			Koszt realizacji zadania zawarty jest w palnie rzeczowo finansowym MOPS i wiąże się z kosztami funkcjonowania MOPS.

E. Cel szczegółowy

- Zapewnienie warunków realizacji zadań

Lp.	Zadanie

		Zakładane efekty
1	Zapewnienie warunków organizacyjnych i finansowych realizacji zadań	Realizacja zadań w ramach priorytetu
Potrzeby finansowe		348 000zł.

Potrzeby finansowe niezbędne dla realizacji zadań w ramach priorytetu stanowią 2 % sumy potrzeb finansowych na realizację programu w roku 2004.

Zasady wdrażania programu

Program jest dokumentem perspektywicznym, rysującym w sposób generalny kierunki prowadzonej działalności, stąd cele muszą odznaczać się stosunkowo dużym stopniem ogólności i dłuższą perspektywą czasową. Nie powinien on obejmować szczegółowych sposobów realizacji celów, gdyż jest to funkcja wszystkich podmiotów systemu pomocy społecznej oraz innych, konkretnych ramach zaproponowanych koordynowanych działań.

Narzędziami służącymi realizacji programu są:

- bieżące wykonywanie zadań Miasta z zakresu pomocy społecznej oraz
- projekty.

Te ostatnie stanowią będą konkretyzacją działań niezbędnych do osiągnięcia celów programu. Ze względu na większy stopień szczegółowości, w stosunku do programu, charakteryzują się one krótszym horyzontem czasowym.

Projekty będą budowane w oparciu o koncepcje zgłaszane przez uczestników systemu pomocy społecznej, czyli instytucje i partnerów społecznych. Przy tworzeniu projektów wykorzystany zostanie dorobek dotychczasowych konsultacji społecznych.

Zasady monitorowania programu.

Monitoring programu będzie stałym i ciągłym procesem obserwacji ilościowych i jakościowych zmian wybranych mierników, mającym na celu zapewnienie informacji na temat skuteczności podejmowanych działań oraz ich zmianę w przypadku rozbieżności pomiędzy założeniami a rezultatami. Poprzez ustalenie zasad procesu monitoringu zapewniona zostanie bieżąca i etapowa kontrola realizacji programu.

Monitoring programu obejmował będzie następujące działania:

- systematyczne zbieranie danych liczbowych oraz informacji dotyczących realizacji celów strategicznych,
- prowadzenie analiz porównawczych i tematycznych,
- przygotowywanie cyklicznych sprawozdań ukazujących stopień realizacji programu w poszczególnych priorytetach,
- ocenę osiągniętych rezultatów oraz określenie stopnia wykonania przyjętych celów i działań,
- ocenę rozbieżności pomiędzy przyjętymi celami i działaniami a osiągniętymi rezultatami,
- analizę przyczyn rozbieżności oraz identyfikację obszarów wymagających podjęcia działań interwencyjnych,
- planowanie zmian w programie oraz wdrożenie przyjętych działań.

Bieżące działania podejmowane w ramach monitoringu programu dadzą obraz postępu w realizacji poszczególnych przedsięwzięć. Natomiast w perspektywie długofalowej monitoring umożliwi obserwację dynamiki realizacji celów oraz zmian strukturalnych

Programowane działania, z uwagi na zmienność przepisów prawa w zakresie pomocy społecznej ulegać będą modyfikacjom i w kolejnych latach realizacji programu dostosowywane będą do obowiązujących regulacji prawnych.

Program realizowany będzie rokrocznie w zakresie uwzględniającym wysokość środków na pomoc społeczną ujętych w Budżecie Miasta Krakowa.