

**ZARZĄDZENIE NR 469**  
**PREZYDENTA MIASTA KRAKOWA**  
**Z DNIA 8 kwietnia 2003 r.**

**w sprawie przyjęcia projektu uchwały Rady Miasta Krakowa w sprawie uchwalenia Regulaminu dostarczania wody i odprowadzania ścieków na terenie Miasta Krakowa.**

Na podstawie art. 30 ust. 2 pkt 1 ustawy z dnia 8 marca 1990 r. o samorządzie gminnym (Dz. U. z 2001 r. Nr 142, poz. 1591 z późn. zm.) oraz art. 32 ust. 2 pkt 1 i art. 92 ust. 2 ustawy z dnia 5 czerwca 1998 r. o samorządzie powiatowym (Dz. U. z 2001 r. Nr 142, poz. 1592 z późn. zm.), zarządza się co następuje:

§ 1.

Postanawia się przyjąć projekt uchwały Rady Miasta Krakowa w sprawie uchwalenia Regulaminu dostarczania wody i odprowadzania ścieków na terenie Miasta Krakowa.

§ 2.

Uchyla się zarządzenie Nr 15/2002 Prezydenta Miasta Krakowa z dnia 29 listopada 2002 r. w sprawie przyjęcia projektu uchwały Rady Miasta Krakowa w sprawie uchwalenia Regulaminu korzystania z usług świadczonych przez Miejskie Przedsiębiorstwo Wodociągów i Kanalizacji S.A. w Krakowie w zakresie dostarczania wody i odprowadzania ścieków.

§ 3.

Wykonanie zarządzenia powierza się Sekretarzowi Miasta.

§ 4.

Zarządzenie wchodzi w życie z dniem podpisania.

Prezydent Miasta Krakowa

/ - /

<b>DRUK NR</b>	<b>Projekt Prezydenta Miasta</b>
----------------	--

**Uchwała Nr**  
**Rady Miasta Krakowa**

**z dnia**

**w sprawie uchwalenia Regulaminu dostarczania wody i odprowadzania ścieków  
na terenie Miasta Krakowa.**

Na podstawie art. 18 ust. 2 pkt 15 oraz art. 40 ust. 1 ustawy z dnia 8 marca 1990 r. o samorządzie gminnym (tekst jednolity: Dz. U. z 2001 r. Nr 142 poz. 1591, zm.: Dz. U. z 2002 r. Nr 23 poz. 220, Nr 62 poz. 558, Nr 113 poz. 984, Nr 214 poz. 1806), oraz art. 19 ust. 1 ustawy z dnia 7 czerwca 2001 r. o zbiorowym zaopatrzeniu w wodę i zbiorowym odprowadzaniu ścieków (Dz. U. z 2001 r. Nr 72 poz. 747, zm.: Dz. U. z 2002 r. Nr 113 poz. 984), Rada Miasta Krakowa uchwała co następuje:

§1

Uchwała się Regulamin dostarczania wody i odprowadzenia ścieków na terenie Miasta Krakowa - stanowiący załącznik do niniejszej uchwały.

§2

Regulamin, o którym mowa w §1 obowiązuje na obszarze Miasta Krakowa.

§3

Wykonanie uchwały powierza się Prezydentowi Miasta Krakowa.

§4

Uchwała wchodzi w życie w ciągu 14 dni od dnia podjęcia i podlega opublikowaniu.

*Regulamin stanowi załącznik  
do Uchwały..... z.....  
Rady Miasta Krakowa*

**PROJEKT**

**REGULAMIN  
DOSTARCZANIA WODY  
I ODPROWADZANIA ŚCIEKÓW  
NA TERENIE MIASTA KRAKOWA**

**Kraków, 21 luty 2003**

# Rozdział I

## POSTANOWIENIA OGÓLNE

### § 1

1. Regulamin określa zasady zbiorowego zaopatrywania w wodę i zbiorowego odprowadzania ścieków przez MPWiK S.A. na terenie miasta Krakowa oraz zasady korzystania z tych usług przez odbiorców usług, wynikające z ustawy o zbiorowym zaopatrzeniu w wodę i zbiorowym odprowadzaniu ścieków (Dz. U. z 2001r. Nr 72 poz. 747) oraz przepisów wykonawczych do tej ustawy.
2. Zapewnienie funkcjonowania urządzeń zaopatrzenia w wodę i odprowadzania ścieków w warunkach specjalnych określają odrębne przepisy.

### § 2

Ilekróć w niniejszym regulaminie mowa jest o:

- 1) **cenniku usług** – oznacza to zestawienie opłat ustalonych uchwałą Zarządu MPWiK S.A. pobieranych za usługi inne niż wynikające z zakresu umowy o zaopatrzeniu w wodę i odprowadzaniu ścieków, świadczone odpłatnie przez jednostki organizacyjne MPWiK S.A.,
- 2) **Mieście** - oznacza to Miasto Kraków, odpowiedzialne jako jednostka samorządu terytorialnego za zaopatrzenie mieszkańców w wodę oraz odprowadzanie i oczyszczanie ścieków,
- 3) **MPWiK S.A.** - oznacza to Miejskie Przedsiębiorstwo Wodociągów i Kanalizacji S.A. w Krakowie,
- 4) **odbiorcy usług** - oznacza to każdego, kto korzysta z usług wodociągowo-kanalizacyjnych z zakresu zbiorowego zaopatrzenia w wodę i zbiorowego odprowadzania ścieków na podstawie umowy z MPWiK S.A.,
- 5) **przyłączy kanalizacyjnym** - oznacza to odcinek przewodu łączącego wewnętrzną instalację kanalizacyjną w nieruchomości odbiorcy usług z siecią kanalizacyjną, za pierwszą studzienką, licząc od strony budynku, a w przypadku jej braku - od granicy nieruchomości,
- 6) **przyłączy wodociągowym** - oznacza to odcinek przewodu łączącego sieć wodociągową z wewnętrzną instalacją wodociągową w nieruchomości odbiorcy usług wraz z zaworem za wodomierzem głównym,
- 7) **regulaminie** - oznacza to niniejszy dokument uchwalony przez Radę Miasta Krakowa,
- 8) **sieci** - oznacza to przewody wodociągowe lub kanalizacyjne wraz z uzbrojeniem i urządzeniami, którymi dostarczana jest woda lub którymi odprowadzane są ścieki, będące w posiadaniu MPWiK S.A.,
- 9) **stronach umowy** - oznacza to łącznie odbiorcę usług i MPWiK S.A.,
- 10) **ściekach bytowych** - oznacza ścieki z budynków przeznaczonych na pobyt ludzi, osiedli mieszkaniowych i terenów usługowych, powstające w szczególności w wyniku ludzkiego metabolizmu oraz funkcjonowania gospodarstw domowych,
- 11) **ściekach komunalnych** - oznacza ścieki bytowe lub mieszaninę ścieków bytowych ze ściekami przemysłowymi, lub mieszaninę ścieków bytowych z wodami

opadowymi, lub mieszaninę ścieków bytowych ze ściekami przemysłowymi i wodami opadowymi,

- 12) **ściekach przemysłowych** - oznacza ścieki odprowadzane z nieruchomości, na których prowadzi się działalność gospodarczą, niebędące ściekami bytowymi lub wodami opadowymi,
- 13) **taryfie** – oznacza to zestawienie ogłoszonych publicznie cen i stawek opłat za zbiorowe zaopatrzenie w wodę i zbiorowe odprowadzanie ścieków oraz warunki ich stosowania,
- 14) **umowie** – oznacza to umowę zawartą pomiędzy odbiorcą usług i MPWiK S.A. o zaopatrzenie w wodę i odprowadzanie ścieków, umowę o zaopatrzenie w wodę lub umowę o odprowadzanie ścieków, chyba że z treści regulaminu wynika, że chodzi o inną umowę,
- 15) **urządzeniach kanalizacyjnych** - oznacza to eksploatowane przez MPWiK S.A. sieci kanalizacyjne, wyloty urządzeń kanalizacyjnych służących do wprowadzania ścieków do wód lub do ziemi oraz urządzenia podczyszczające i oczyszczające ścieki oraz przepompownie ścieków,
- 16) **urządzeniach wodociągowych** - oznacza to eksploatowane przez MPWiK S.A. ujęcia wód powierzchniowych i podziemnych, urządzenia służące do magazynowania i uzdatniania wód, sieci wodociągowe, urządzenia regulujące ciśnienie wody,
- 17) **urządzeniu pomiarowym** – oznacza to przyrząd pomiarowy mierzący ilość odprowadzanych ścieków, znajdujący się na przyłączy kanalizacyjnym,
- 18) **ustawie** – oznacza to ustawę z dnia 7 czerwca 2001 r. o zbiorowym zaopatrzeniu w wodę i zbiorowym odprowadzaniu ścieków (Dz.U Nr 72 poz.747),
- 19) **wewnętrznej instalacji kanalizacyjnej** – oznacza to układ przewodów kanalizacyjnych wraz z armaturą i wyposażeniem, mający początek w miejscu połączenia przewodów z przyborami kanalizacyjnymi w pomieszczeniach, a zakończenie na wlotach poziomych przewodów kanalizacyjnych do pierwszych od strony budynku studzienek umieszczonych na zewnątrz budynku,
- 20) **wewnętrznej instalacji wodociągowej** – oznacza to układ przewodów wody zimnej wraz z armaturą i wyposażeniem, mający początek w miejscu połączenia przewodu z zaworem odcinającym tę instalację od wodomierza głównego umieszczonego na przyłączy wodociągowym, a zakończenie w punktach czerpalnych wody zimnej,
- 21) **wewnętrznej instalacji** - oznacza to łącznie wewnętrzną instalację wodociągową i wewnętrzną instalację kanalizacyjną,
- 22) **wodomierzu głównym** – oznacza to przyrząd pomiarowy mierzący ilość pobranej wody, znajdujący się na każdym przyłączy wodociągowym,
- 23) **wodzie przeznaczonej do spożycia przez ludzi** - oznacza to wodę przeznaczoną do picia, gotowania, przygotowywania pożywienia lub do innych celów w gospodarstwach domowych oraz każdą wodę używaną do produkcji żywności, środków farmaceutycznych i kosmetycznych, a także na potrzeby basenów kąpielowych i pływalni, dostarczaną przez MPWiK S.A.,
- 24) **zbiorowym odprowadzaniu ścieków** – oznacza to działalność polegającą na odprowadzaniu i oczyszczaniu ścieków, prowadzoną przez MPWiK S.A.,
- 25) **zbiorowym zaopatrzeniu w wodę** - oznacza to działalność polegającą na ujmowaniu, uzdatnianiu i dostarczaniu wody, prowadzoną przez MPWiK S.A.

## **Rozdział II**

### **WARUNKI I TRYB ZAWIERANIA UMÓW Z ODBIORCAMI USŁUG**

#### **Postanowienia ogólne**

#### **§ 3**

1. MPWiK S.A. świadczy swoje usługi na podstawie niniejszego regulaminu oraz umów zawieranych z odbiorcami usług w formie pisemnej. Umowa obowiązuje od dnia rozpoczęcia świadczeń przez MPWiK S.A.
2. Warunkami zawarcia umowy są:
  - 1) przyłączenie nieruchomości do sieci, potwierdzone przeprowadzeniem odbioru przyłącza wodociągowego i/lub przyłącza kanalizacyjnego,
  - 2) wystąpienie z pisemnym wnioskiem o zawarcie umowy przez osobę, o której mowa w § 4 ust. 2.
3. MPWiK S.A. może odmówić zawarcia umowy w przypadku, gdy jej zawarcie spowodowałoby naruszenie praw innych odbiorców usług, wynikających z dotychczas zawartych umów z MPWiK S.A.
4. Warunki i parametry techniczne dostarczanej przez MPWiK S.A. wody i odbieranych ścieków, wynikają z dokumentacji projektowej, przedłożonej przez odbiorcę usług i wydanych przez MPWiK S.A. warunków przyłączenia nieruchomości i znajdują potwierdzenie w zawartej umowie.
5. W przypadku zmiany odbiorcy usług w nieruchomości dla której została podpisana umowa – MPWiK S.A. zawiera z nowym odbiorcą usług umowę na dotychczasowych warunkach określonych w dokumentacji projektowej dla tej nieruchomości.
6. Zawieranie umów z odbiorcami usług odbywa się na podstawie wzorów umów opracowanych przez MPWiK S.A. z uwzględnieniem postanowień regulaminu.
7. W przypadkach szczególnie uzasadnionych technicznie lub ekonomicznie możliwe jest indywidualne kształtowanie treści umów.

#### **Zawieranie umów**

#### **§ 4**

1. MPWiK S.A. zawiera umowy w zakresie zaopatrzenia w wodę i/lub odprowadzania ścieków z osobą spełniającą warunki określone w § 3 ust. 2.
2. Umowa, o której mowa w ust. 1 może być zawarta:
  - 1) z osobą, która posiada tytuł prawny do nieruchomości, do której ma być dostarczana woda i z której mają być odprowadzane ścieki,
  - 2) w szczególnie uzasadnionych przypadkach z osobą, która korzysta z nieruchomości zabudowanej lub niezabudowanej o nieuregulowanym stanie prawnym.
3. W przypadku trudności z ustaleniem osoby uprawnionej do zawarcia umowy zgodnie z ust. 2, MPWiK S.A. może wyjątkowo zawrzeć umowę z osobą upoważnioną przez najemców danego budynku. Umowa ta wygasa z chwilą zawarcia umowy z osobą uprawnioną.

4. W przypadku współwłasności nieruchomości, umowę zawiera się z jednym ze współwłaścicieli, działającym w imieniu pozostałych współwłaścicieli, na podstawie pełnomocnictwa.
5. Jeżeli nieruchomość jest zabudowana budynkami wielolokalowymi, umowa zawierana jest z właścicielem budynku lub z zarządcą nieruchomości wspólnej.
6. Na wniosek właściciela lub zarządcy budynku wielolokalowego MPWiK S.A. zawiera umowy z korzystającymi z lokali osobami, jeżeli:
  - 1) wszystkie lokale wyposażone są w zainstalowane wodomierze zgodnie z obowiązującymi warunkami technicznymi, w sposób uzgodniony z przedsiębiorstwem wodociągowo-kanalizacyjnym,
  - 2) możliwy jest odczyt wskazań wodomierzy,
  - 3) wnioskodawca ustala sposób rozliczeń różnic wskazań między wodomierzem głównym a wodomierzami zainstalowanymi w poszczególnych lokalach oraz zasady ich utrzymania,
  - 4) uzgodniony został przez strony sposób przerwania dostarczania wody do lokalu bez zakłócania dostaw wody w pozostałych lokalach; w szczególności przez możliwość przerwania dostarczania wody do lokalu rozumie się również założenie plomb na zamkniętych zaworach odcinających dostarczanie wody do lokalu.

Szczegółowe wymagania dotyczące montażu wodomierzy mieszkaniowych w lokalach budynków wielolokalowych dla zawarcia indywidualnych umów z MPWiK S.A. określa załącznik nr 1 do regulaminu.

### **Termin obowiązywania, warunki zmiany i wygaśnięcia umowy**

#### **§ 5**

1. Umowa może zostać zawarta na czas nieokreślony lub na czas określony.
2. Informacje podane przez odbiorcę usług w umowie, dotyczące w szczególności siedziby lub miejsca zamieszkania, adresu do korespondencji, są dla MPWiK S.A. wiążące do czasu pisemnego zawiadomienia o ich zmianie przez odbiorcę usług. Odbiorca usług ponosi odpowiedzialność za wszystkie skutki wynikające z zaniedbania tego obowiązku, a pisma kierowane do odbiorcy usług co najmniej dwukrotnie i przez niego nie odebrane, pozostawia się w aktach MPWiK S.A. ze skutkiem ich doręczenia.
3. Zmiana treści umowy może nastąpić tylko w trybie pisemnego aneksu.
4. Odbiorca usług nie może przenieść swych praw i obowiązków wynikających z umowy na inną osobę. Zmiana po stronie odbiorcy usług wymaga zawarcia nowej umowy.
5. Rozwiązanie umowy może nastąpić tylko w formie pisemnej na warunkach określonych w umowie.
6. Umowa wygasa w przypadku wystąpienia przyczyn technicznych i prawnych uniemożliwiających dalsze świadczenie usług przez MPWiK S.A. na rzecz odbiorcy usług, w szczególności w razie:
  - 1) śmierci odbiorcy usług będącego osobą fizyczną,

- 2) likwidacji, upadłości odbiorcy usług będącego przedsiębiorcą,
  - 3) upływu czasu, na który została zawarta,
  - 4) wystąpienia sytuacji, o której mowa w ust. 11,
  - 5) niemożności dalszego świadczenia usług na warunkach określonych w umowie i regulaminie,
  - 6) zaistnienia przyczyn kwalifikowanych jako siła wyższa.
7. Wygaśnięcie lub rozwiązanie umowy skutkuje zastosowaniem przez MPWiK S.A. środków technicznych uniemożliwiających dalsze korzystanie z dostawy wody i/lub odprowadzania ścieków poprzez zamknięcie lub likwidację przyłącza.
  8. Rozwiązanie lub wygaśnięcie umowy o zaopatrzenie w wodę i odprowadzanie ścieków skutkuje rozwiązaniem lub wygaśnięciem umowy o przyłączenie nieruchomości do sieci.
  9. Likwidacja lub zamknięcie przyłącza wodociągowego i/lub kanalizacyjnego następuje po uprzednim pisemnym powiadomieniu odbiorcy usług przez MPWiK S.A., z zastrzeżeniem § 28 ust. 1 pkt 4).
  10. Odbiorcy usług przysługuje prawo odwołania się od decyzji o odłączeniu do Zarządu MPWiK S.A. w terminie 7 dni od otrzymania powiadomienia. Zarząd rozpatruje odwołanie, z zastrzeżeniem § 28 ust. 1 pkt 4) i zawiadamia odbiorcę usług o podjętej decyzji w terminie poprzedzającym datę odłączenia.
  11. MPWiK S.A. ma prawo zlikwidować przyłącze wodociągowe i przyłącze kanalizacyjne w obiektach opuszczonych tj. takich, które pozostają niezasiedlone przez okres dłuższy niż 6 miesięcy, a równocześnie nie ma możliwości ustalenia, kto jest właścicielem, administratorem lub osobą korzystającą z obiektu, bądź też właściciel, administrator lub osoba korzystająca z obiektu nie wyrażają zainteresowania istnieniem przyłącza. W tej sytuacji uważa się, że właściciel, administrator bądź osoba korzystająca z obiektu nie wyraża zainteresowania istnieniem przyłącza również wtedy, gdy nie odpowie on na dwukrotne ( wysłane w odstępach miesięcznych ) pisemne wezwania MPWiK S.A.



## **Rozdział III**

### **PRAWA I OBOWIĄZKI STRON**

#### **Obowiązki MPWiK S.A.**

##### **§ 6**

1. MPWiK S.A. jest obowiązane przyłączyć nieruchomość do sieci, jeżeli są spełnione warunki przyłączania określone w niniejszym regulaminie oraz istnieją techniczne możliwości świadczenia usług.
2. MPWiK S.A. ma obowiązek:
  - 1) ciągłego dostarczania wody, o jakości określonej obowiązującymi przepisami, w ilości i o ciśnieniu wymaganym dla zaopatrzenia w wodę nieruchomości, określonym w dokumentacji projektowej oraz warunkach przyłączenia nieruchomości. Ciśnienie i jakość wody dostarczanej przez MPWiK S.A. sprawdza się w miejscu wydania rzeczy w rozumieniu kodeksu cywilnego określonym w umowie o przyłączenie nieruchomości, a w przypadku jej braku w umowie o zaopatrzenie w wodę i odprowadzanie ścieków,
  - 2) odbierania ścieków w sposób ciągły, o stanie i składzie zgodnym z aktualnie obowiązującymi przepisami, w ilości określonej w dokumentacji projektowej i warunkach przyłączenia nieruchomości,
  - 3) utrzymania i zapewnienia prawidłowego funkcjonowania będących w posiadaniu MPWiK S.A.:
    - a) urządzeń wodociągowych i kanalizacyjnych,
    - b) odcinka przyłącza wodociągowego od sieci wodociągowej do wodomierza (dla umów zawartych przed wejściem w życie niniejszego regulaminu) lub odcinka przyłącza wodociągowego do granicy nieruchomości, zlokalizowanego w pasie drogowym – przekazanego do MPWiK S.A. przez właściciela nieruchomości na podstawie umowy określonej w § 33 ust.2,
    - c) odcinka przyłącza kanalizacyjnego od sieci kanalizacyjnej do pierwszej studzienki kanalizacyjnej na terenie nieruchomości od strony sieci kanalizacyjnej lub do granicy nieruchomości - przekazanego do MPWiK S.A. przez właściciela nieruchomości na podstawie umowy określonej w § 33 ust.2,
  - 4) zainstalowania, utrzymania i legalizacji wodomierza głównego,
  - 5) archiwizowanie dokumentacji technicznej zgodnie z obowiązującymi przepisami.

#### **Prawa MPWiK S.A.**

##### **§ 7**

1. MPWiK S.A. ma prawo odmówić:
  - 1) przyłączenia nieruchomości do sieci jeśli przyłącze zostało wykonane bez uzyskania zgody MPWiK S.A. bądź zostało wykonane niezgodnie

z wydanymi warunkami przyłączenia nieruchomości i dokumentacją projektową oraz bez pozwolenia na budowę,

- 2) zawarcia umowy, gdy wnioskodawca nie spełni warunków określonych w warunkach przyłączenia nieruchomości, dokumentacji projektowej i umowie o przyłączenie nieruchomości,
  - 3) przyjmowania ścieków, których skład wpływa negatywnie na funkcjonowanie urządzeń kanalizacyjnych lub stwarza zagrożenie dla życia lub zdrowia ludzi,
  - 4) przyjmowania ścieków, których jakość nie spełnia wymogów określonych w przepisach prawa lub stwierdzono celowe uszkodzenie albo pominięcie urządzenia pomiarowego.
2. MPWiK S.A. może odciąć dostawę wody lub zamknąć przyłącze kanalizacyjne w przypadkach określonych w § 28 ust. 1.
  3. MPWiK S.A. ma prawo żądać od odbiorcy usług by wewnętrzna instalacja wodociągowa i kanalizacyjna nie zakłócały prawidłowego funkcjonowanie urządzeń wodociągowych i kanalizacyjnych.
  4. Przedstawiciele przedsiębiorstwa wodociągowo-kanalizacyjnego, po okazaniu legitymacji służbowej i pisemnego upoważnienia, mają prawo wstępu na teren nieruchomości lub do pomieszczeń każdego, kto korzysta z usług, w celu przeprowadzenia kontroli urządzenia pomiarowego, wodomierza głównego lub wodomierzy zainstalowanych w lokalu i dokonania odczytu ich wskazań, dokonania badań i pomiarów, przeprowadzenia przeglądów i napraw urządzeń posiadanych przez przedsiębiorstwo wodociągowo-kanalizacyjne, a także sprawdzenia ilości i jakości ścieków wprowadzanych do sieci.
  5. W przypadku utrudniania, przez właściciela nieruchomości, wykonywania czynności wymienionych w art. 7 ustawy, podjęte zostaną działania wynikające z art. 28 ust. 6 ustawy.
  6. Do czasu zapewnienia przez odbiorcę usług Miejskiemu Przedsiębiorstwu Wodociągów i Kanalizacji S.A. możliwości wykonywania czynności eksploatacyjnych, MPWiK S.A. podejmie działania zabezpieczające przed skutkami awarii urządzeń wodociągowych i kanalizacyjnych.
  7. MPWiK S.A. ma prawo do pobierania opłat za dostarczanie wody i odprowadzanie ścieków, określonych w taryfie, o której mowa w rozdziale IV.

## Obowiązki odbiorcy usług

### § 8

Odbiorca usług zobowiązany jest do:

- 1) wykorzystywania wody z sieci wodociągowej oraz korzystania z przyłącza kanalizacyjnego wyłącznie w celach określonych w umowie i w warunkach przyłączenia nieruchomości,
- 2) użytkowania instalacji wodociągowej w sposób nie powodujący zakłóceń w funkcjonowaniu sieci wodociągowej oraz w sposób zabezpieczający przed skażeniem wody w sieci,
- 3) użytkowania instalacji kanalizacyjnej w sposób wykluczający możliwość występowania zakłóceń w funkcjonowaniu sieci kanalizacyjnej,
- 4) zapewnienia odpowiedniego zabezpieczenia wodomierza i urządzenia pomiarowego przed uszkodzeniami mechanicznymi lub skutkami niskich temperatur oraz przed dostępem osób nieuprawnionych,
- 5) zapewnienia na swój koszt utrzymania w należyтым stanie technicznym studzienki wodomierzowej, pomieszczenia w którym wodomierz jest zamontowany oraz studzienki dla urządzenia pomiarowego i urządzenia pomiarowego,
- 6) niewprowadzania do urządzeń kanalizacyjnych:
  - a) odpadów stałych, które mogą powodować zmniejszenie przepustowości przewodów kanalizacyjnych, a w szczególności żwiru, piasku, popiołu, szkła, wycieczyn, drożdży, szczeciny, ścinków skór, tekstyliów, włókien, nawet jeżeli znajdują się one w stanie rozdrobnionym,
  - b) odpadów płynnych niemieszających się z wodą, a w szczególności sztucznych żywic, lakierów, mas bitumicznych, smół i ich emulsji, mieszanin cementowych, substancji palnych i wybuchowych, których punkt zapłonu znajduje się w temperaturze poniżej 85°C, a w szczególności benzyny, nafty, oleju opałowego, karbidu, trójnitrotoluenu,
  - c) substancji żrących i toksycznych, a w szczególności mocnych kwasów i zasad, formaliny, siarczków, cyjanku, oraz roztworów amoniaku, siarkowodoru i cyjanowodoru,
  - d) odpadów i ścieków z hodowli zwierząt, a w szczególności gnojówki, gnojowicy, obornika, ścieków z kiszonek,
  - e) niezdezynfekowanych ścieków ze szpitali, sanatoriów oraz z zakładów weterynaryjnych,
- 7) utrzymania w należyтым stanie przyłącza wodociągowego i/lub przyłącza kanalizacyjnego pozostających w jego eksploatacji,
- 8) niewprowadzania wód opadowych i drenażowych do kanalizacji sanitarnej, i niewprowadzania ścieków bytowych do kanalizacji opadowej,
- 9) zapewnienia swobodnego i bezpiecznego dostępu przedstawicielom MPWiK S.A., do urządzeń będących jego własnością, dla wykonywania uprawnień określonych w § 7 ust. 4,
- 10) udostępnienia miejsca na elewacji lub ogrodzeniu posesji w celu umieszczenia przez MPWiK S.A. tabliczek z oznakowaniem armatury wodociągowej.

## **§ 9**

Odbiorca usług zobowiązany jest do pokrycia wszelkich kosztów usuwania awarii urządzeń będących własnością MPWiK S.A. spowodowanych bezpośrednio przez zawinione działanie lub zaniechanie odbiorcy usług, w tym niewłaściwą eksploatację instalacji wewnętrznej, nie zabezpieczenie jej przed wpływem warunków atmosferycznych lub dokonaniem w niej zmian w stosunku do rozwiązań w dokumentacji projektowej i warunkach przyłączenia.

## **§ 10**

Odbiorca usług zobowiązany jest do niezwłocznego, nie później jednak niż w ciągu 7 dni, pisemnego zawiadomienia MPWiK S.A. o:

- 1) zmianach własnościowych nieruchomości lub zmianach użytkownika lokalu,
- 2) zmianach technicznych w instalacji wewnętrznej, które mogą mieć wpływ na jakość usług świadczonych przez MPWiK S.A.,
- 3) stwierdzeniu zerwania plomb wodomierza głównego, jego osłon, uszkodzenia wodomierza głównego lub jego zaborze,
- 4) stwierdzeniu zerwania plomb urządzenia pomiarowego lub jego niesprawności,
- 5) zmianie ilości i przeznaczenia pobieranej wody oraz o zmianie ilości i składu odprowadzanych ścieków,
- 6) zmianie przeznaczenia lokali, dla których został ustalony ryczałt w umowie,
- 7) wystąpieniu awarii przyłącza wodociągowego i/lub kanalizacyjnego pozostającego w jego posiadaniu,
- 8) innych okolicznościach mających wpływ na treść umowy.

## **§ 11**

Dostawca ścieków przemysłowych i komunalnych zawierających ścieki przemysłowe jest zobowiązany do:

- 1) niewprowadzania do urządzeń kanalizacyjnych ścieków przemysłowych jeżeli:
  - a) stanowi to zagrożenia dla bezpieczeństwa i zdrowia osób obsługujących urządzenia kanalizacyjne, stanu konstrukcji budowlanych i prawidłowego działania tych urządzeń oraz oczyszczalni ścieków, a także spełnienia przez przedsiębiorstwo wodociągowo-kanalizacyjne warunków pozwolenia wodnoprawnego na odprowadzanie ścieków do wód lub do ziemi i stosowania osadów ściekowych,
  - b) niespełnione są przez dostawcę ścieków warunki posiadanego pozwolenia wodnoprawnego, gdy takie pozwolenie jest wymagane na podstawie odrębnych przepisów,
- 2) wybudowania i oznakowania na własny koszt studni kontrolno – pomiarowych w miejscach uzgodnionych z MPWiK S.A. i określonych w warunkach przyłączenia nieruchomości,
- 3) zainstalowania niezbędnych urządzeń podczyszczających ścieki do stanu i składu zgodnego z obowiązującymi przepisami i zawartą umową oraz prawidłowej eksploatacji tych urządzeń, przy czym jakość ścieków przemysłowych i komunalnych zawierających ścieki przemysłowe, wprowadzanych do sieci

kanalizacyjnej ustalana jest na podstawie analiz kontrolnych, wykonywanych przez MPWiK S.A.,

- 4) umożliwienia MPWiK S.A. dostępu, w każdym czasie, do miejsc kontroli ilości i jakości ścieków wprowadzanych do urządzeń kanalizacyjnych oraz przeprowadzenia kontroli instalacji i urządzeń do podczyszczania ścieków będących własnością dostawcy ścieków,
- 5) niezwłocznego powiadamiania MPWiK S.A. o awarii powodującej zrzut niebezpiecznych substancji do urządzeń kanalizacyjnych, w celu podjęcia odpowiednich działań zmniejszających skutki awarii,
- 6) prowadzenia wewnętrznej kontroli przestrzegania dopuszczalnej ilości i natężeń dopływu ścieków oraz wskaźników zanieczyszczeń,
- 7) udostępnienia MPWiK S.A. wyników, wykonanych na koszt własny, analiz stanu i składu odprowadzanych ścieków,
- 8) udostępnienia MPWiK S.A. wyników wewnętrznej kontroli urządzeń kanalizacyjnych oraz informacji na temat posiadanych urządzeń podczyszczających ścieki, a także rodzaju i źródeł substancji niebezpiecznych wprowadzanych do ścieków,
- 9) zainstalowania urządzeń pomiarowych służących do określania ilości i jakości ścieków przemysłowych, jeżeli takie wymaganie jest uzasadnione możliwością wystąpienia zagrożeń dla bezpieczeństwa lub zdrowia osób obsługujących urządzenia kanalizacyjne lub bezpieczeństwa konstrukcji budowlanych i wyposażenia technicznego urządzeń kanalizacyjnych lub procesu oczyszczania ścieków,
- 10) ponoszenia opłat dodatkowych, w przypadku przekroczenia stanu lub składu ścieków określonego w umowie.

## **§ 12**

Naruszenie zasad wymienionych w § 8 pkt. 6 i 7 i § 11, upoważnia MPWiK S.A. do dochodzenia odszkodowania na drodze postępowania cywilnego oraz może być podstawą wypowiedzenia umowy.

## **§ 13**

Odbiorca usług zobowiązany jest do regulowania należności za dostawę wody i odprowadzanie ścieków w terminie określonym w § 22.

## **Prawa odbiorcy usług**

### **§ 14**

1. Odbiorca usług ma prawo do:

- 1) zaopatrzenia w wodę w sposób ciągły i niezawodny, o należytej jakości i ciśnieniu wynikającym z warunków przyłączenia nieruchomości,
  - 2) odprowadzania ścieków, gdy ich stan i skład jest zgodny z aktualnie obowiązującymi przepisami, a ilość wynika z dokumentacji projektowej i warunków przyłączenia nieruchomości,
  - 3) zgłaszania reklamacji dotyczących usług świadczonych przez MPWiK S.A.,
  - 4) żądania od MPWiK S.A. dokonania urzędowego sprawdzenia prawidłowości działania wodomierza głównego,
  - 5) korzystania z zastępczych źródeł dostawy wody:
    - a) w przypadkach określonych § 27 – nieodpłatnie,
    - b) w przypadkach określonych § 28 – odpłatnie według cennika usług,
  - 6) dochodzenia odszkodowania w drodze postępowania cywilnego w przypadku niewywiązywania się przez MPWiK S.A. z obowiązków wynikających z umowy i regulaminu.
2. Odbiorca usług może przekazać na własność i do eksploatacji do MPWiK S.A., na podstawie umowy określonej w § 33 ust. 2, odcinek przyłącza wodociągowego i/lub odcinek przyłącza kanalizacyjnego opisanego w § 6 ust. 2 pkt 3) ppkt b),c).
3. MPWiK S.A. może na wniosek odbiorcy usług odłączyć na czas określony dostawę wody i/lub odbiór ścieków na warunkach określonych porozumieniem między stronami.

### **§ 15**

1. Odbiorca usług ma prawo składać reklamacje do MPWiK S.A. dotyczące usług świadczonych przez MPWiK S.A.
2. Reklamacje mogą być zgłaszane pisemnie, telefonicznie lub faksem. Reklamacje mogą być również zgłaszane ustnie w Biurze Obsługi Klientów do protokołu.
3. MPWiK S.A. odpowiada na reklamacje niezwłocznie z uzasadnieniem. Wyjątkowo w sprawach skomplikowanych czas załatwienia sprawy może być wydłużony, przy czym MPWiK S.A. ma obowiązek zawiadomić zgłaszającego o przewidywanym terminie załatwienia sprawy.
4. W przypadku, gdy odbiorca usług reklamuje wysokość kwoty, którą zobowiązany jest zapłacić zgodnie z otrzymaną fakturą, nie wstrzymuje to obowiązku terminowej zapłaty. Termin składania reklamacji upływa z 14 dniem od terminu płatności faktury, której reklamacja dotyczy. W przypadku uwzględnienia reklamacji przez MPWiK S.A., należna odbiorcy usług kwota zostanie, wedle wyboru odbiorcy usług, zaliczona na poczet przyszłych zobowiązań lub zwrócona odbiorcy usług wraz z ustawowymi odsetkami w ciągu 14 dni od daty uwzględnienia reklamacji.

## **Rozdział IV**

### **TARYFY ZA DOSTAWĘ WODY I ODPROWADZANIE ŚCIEKÓW**

#### **§ 16**

1. Taryfy za dostarczaną wodę i odprowadzane ścieki określa MPWiK S.A., a zatwierdza Rada Miasta.
2. Taryfy określają ceny netto za usługę z dokładnością do jednego grosza ( 0,01 zł. ).
3. Taryfy obowiązują przez 1 rok.
4. MPWiK S.A. ogłasza taryfy w miejscowej prasie, w terminie co najmniej 7 dni przed dniem wejścia ich w życie.

#### **§ 17**

MPWiK S.A. określa taryfy, na podstawie planowanej ilości świadczonych usług oraz planowanych niezbędnych przychodów, po dokonaniu ich alokacji na poszczególne taryfowe grupy odbiorców.

#### **§ 18**

Zmiany taryfy nie wymagają zmiany umowy.

## **Rozdział V**

### **ZASADY POMIARU POBORU WODY I ODPROWADZANIA ŚCIEKÓW ORAZ ZASADY ROZLICZEŃ ZA ZAOPATRZENIE W WODĘ I ODPROWADZANIE ŚCIEKÓW**

#### **Zasady pomiaru poboru wody i odprowadzania ścieków**

#### **§ 19**

1. Podstawę do ustalania ilości dostarczanej wody stanowią wskazania wodomierza głównego zainstalowanego na przyłączy wodociągowym. Wskazania odczytuje MPWiK S.A. w okresach obrachunkowych określonych w umowie.
2. W przypadku braku wodomierza głównego, ilość dostarczonej wody ustala się zgodnie z przeciętnymi normami zużycia wody zgodnie z Rozporządzeniem Ministra Infrastruktury z dn. 14 stycznia 2002r. w sprawie określenia przeciętnych norm zużycia wody (Dz.U. z 2002r. nr 8 poz. 70).
3. W przypadku niesprawności wodomierza głównego, jeżeli umowa nie stanowi inaczej, ilość pobranej wody ustala się na podstawie średniego zużycia wody w okresie 6 miesięcy przed stwierdzeniem niesprawności wodomierza, a gdy nie jest to możliwe - na podstawie średniego zużycia wody w analogicznym okresie roku ubiegłego lub iloczynu średniomiesięcznego zużycia wody w roku ubiegłym i liczby miesięcy niesprawności wodomierza. W razie braku danych o średnim zużyciu wody z 6 miesięcy, ilość pobranej wody ustala się w oparciu o średniodobowe wskazanie czynnego wodomierza głównego.
4. W przypadku, gdy w obiekcie, w którym znajdują się lokale mieszkalne i użytkowe nie zamontowano oddzielnych wodomierzy głównych w układzie równoległym, ilość wody pobranej przez poszczególne lokale użytkowe określa się w umowie w formie ryczałtu, ustalonego z wykorzystaniem norm zużycia wody dla poszczególnych grup odbiorców usług zawartych w obowiązujących przepisach.

#### **§ 20**

1. Ilość ścieków wprowadzanych do sieci kanalizacyjnej ustalana jest na podstawie wskazań urządzenia pomiarowego, zamontowanego przez dostawcę ścieków i na jego koszt, w miejscu uzgodnionym z MPWiK S.A., a w przypadku jego braku jako ilość równą ilości pobranej wody z sieci miejskiej i ujęć własnych.
2. Szczegółowe zasady dotyczące rozliczeń ilości odprowadzanych ścieków według wskazań urządzenia pomiarowego zawiera załącznik nr 2.
3. W rozliczeniach ilości odprowadzonych ścieków, ilość bezpowrotnie zużytej wody uwzględnia się wyłącznie w przypadkach gdy wielkość jej zużycia na ten cel ustalona jest na podstawie wskazań dodatkowego wodomierza zainstalowanego na koszt odbiorcy usług. Warunki montażu dodatkowego wodomierza określa załącznik nr 3.
4. W przypadku, gdy odbiorca usług dostarczający ścieki posiada tylko własne ujęcie wody, a nie posiada urządzenia pomiarowego, podstawą do ustalania ilości odprowadzanych ścieków jest zamontowanie przez odbiorcę usług - w uzgodnieniu z MPWiK S.A. - własnego wodomierza lub ryczałt ustalony, z wykorzystaniem norm zużycia wody dla poszczególnych grup odbiorców usług, zawartych



w obowiązujących przepisach. Warunki rozliczeń w przypadku poboru wody z ujęć własnych określa załącznik nr 4.

### **Zasady rozliczeń za zaopatrzenie w wodę i odprowadzanie ścieków**

#### **§ 21**

1. Rozliczenia z odbiorcami usług za zaopatrzenie w wodę i odprowadzanie ścieków są prowadzone przez MPWiK S.A. na podstawie stawek opłat określonych w taryfach i ilości dostarczonej wody oraz ilości i jakości odprowadzonych ścieków.
2. MPWiK S.A. wystawia fakturę na podstawie odczytu wodomierza głównego i/lub urządzenia pomiarowego, a w przypadku ich braku w oparciu o ryczałt określony w umowie.
3. W razie niemożności odczytania przez MPWiK S.A. w okresie rozliczeniowym wodomierza głównego i/lub urządzenia pomiarowego, MPWiK S.A. ma prawo wystawienia faktury zaliczkowej. Faktura zaliczkowa wystawiana jest na podstawie średniego zużycia wody i/lub ilości odprowadzonych ścieków w okresie 6 miesięcy przed stwierdzeniem niemożności odczytania. Po odczytaniu w/w urządzeń wystawia się fakturę wyrównawczą.
4. Na pisemny wniosek odbiorcy usług MPWiK S.A. może ograniczyć opłaty za ścieki, w przypadku udokumentowania, że wskutek awarii wewnętrznej instalacji wodociągowej miał miejsce wyciek wody, która nie została odprowadzona do kanalizacji miejskiej.
5. W przypadku zmiany taryf MPWiK S.A. nie dokonuje w okresie rozliczeniowym dodatkowych odczytów wodomierzy na dzień ich zmiany. Ilość pobranej wody w okresie obowiązywania taryf przed zmianą oraz ilość pobranej wody w okresie obowiązywania zmienionych taryf, ustala się na podstawie średniodobowego zużycia wody w całym okresie rozliczeniowym.

#### **§ 22**

1. Należności za świadczone usługi winny być płatne w terminie określonym w fakturze stanowiącej wezwanie do zapłaty.
2. Zgłoszenie przez odbiorcę usług zastrzeżeń do wysokości faktury nie wstrzymuje obowiązku jej zapłaty.
3. W przypadku przekroczenia terminu płatności odbiorca usług obowiązany jest uiścić należną kwotę powiększoną o odsetki ustawowe oraz koszty wezwań.
4. W szczególnie uzasadnionych przypadkach, na wniosek odbiorcy usług, termin zapłaty może być odroczonej, a należna kwota może być rozłożona na raty.
5. W przypadku wystąpienia nadpłaty zalicza się ją na poczet przyszłych należności lub na żądanie odbiorcy usług, zwraca się ją wraz z ustawowymi odsetkami w terminie 14 dni od dnia złożenia wniosku w tej sprawie.
6. Rozliczenie za inne usługi świadczone przez MPWiK S.A. następuje na podstawie obowiązującego cennika usług.

## **Rozdział VI**

### **SPOSÓB POSTĘPOWANIA W PRZYPADKU NIEDOTRZYMANIA CIĄGŁOŚCI DOSTAWY WODY I CIĄGŁOŚCI ODPROWADZANIA ŚCIEKÓW**

#### **§ 23**

Nie stanowi naruszenia regulaminu przez MPWiK S.A. przerwa w dostawie wody spowodowana:

- 1) brakiem wody surowej w ujęciu,
- 2) potrzebą zwiększenia dopływu wody do hydrantów pożarowych,
- 3) stanem awarii, przez który to stan rozumie się nieprzewidywalne, przypadkowe uszkodzenie urządzeń wodociągowych uniemożliwiających ich normalną eksploatację,
- 4) koniecznością przeprowadzenia planowanych napraw urządzeń wodociągowych, oraz planowanych postojów wymaganych w normalnym procesie eksploatacji,
- 5) wyłączeniem wody przez MPWiK S.A. w przypadku uszkodzenia wewnętrznej instalacji wodociągowej u odbiorcy usług grożącego niebezpieczeństwem,
- 6) przerwą w zasilaniu energetycznym urządzeń wodociągowych spowodowaną przez dostawcę energii lub awarią zasilania,
- 7) przypadkami działania siły wyższej.

#### **§ 24**

Nie stanowi naruszenia regulaminu przez MPWiK S.A. przerwa w odprowadzaniu ścieków spowodowana:

- 1) stanem awarii, przez który to stan rozumie się nieprzewidywalne, przypadkowe uszkodzenie urządzeń kanalizacyjnych uniemożliwiających ich normalną eksploatację,
- 2) koniecznością przeprowadzenia planowanych napraw urządzeń kanalizacyjnych oraz planowanych postojów wymaganych w normalnym procesie eksploatacji,
- 3) wstrzymaniem odbioru ścieków przez MPWiK S.A. w przypadku uszkodzenia wewnętrznej instalacji kanalizacyjnej grożącego niebezpieczeństwem,
- 4) przerwą w zasilaniu energetycznym urządzeń kanalizacyjnych spowodowaną przez dostawcę energii lub awarią zasilania,
- 5) odprowadzaniem przez odbiorcę usług ścieków stanowiących zagrożenie dla życia i zdrowia osób obsługujących urządzenia kanalizacyjne,
- 6) przypadkami działania siły wyższej.

#### **§ 25**

Przerwy w dostawie wody i odprowadzeniu ścieków spowodowane innymi przyczynami niż wymienione w § 23 i § 24 stanowią naruszenie regulaminu przez MPWiK S.A., z zastrzeżeniem § 28.

## § 26

W przypadku wystąpienia przerw w dostawie wody i odbiorze ścieków, MPWiK S.A. zobowiązane jest dołożyć wszelkich starań w celu przywrócenia stanu, w którym możliwe będzie dalsze realizowanie obowiązków MPWiK S.A. wynikających z umów z odbiorcami usług oraz regulaminu, a z chwilą ustąpienia przyczyn wstrzymania dostawy wody i/lub odprowadzenia ścieków, MPWiK S.A. zobowiązane jest niezwłocznie wznowić świadczenie usług.

## § 27

1. O przerwach w świadczeniu usług wynikających z niezbędnych planowanych prac eksploatacyjnych, konserwacyjnych, remontowych i modernizacyjnych sieci, MPWiK S.A. powiadomi odbiorcę usług poprzez wywieszenie komunikatów (a w szczególnie uzasadnionych przypadkach ogłoszenie w radiu i prasie) najpóźniej na 2 dni przed rozpoczęciem tych prac. Gdyby przerwa w dostawie wody i/lub odprowadzaniu ścieków miała trwać dłużej niż 12 godzin, MPWiK S.A. powiadomi odbiorcę usług co najmniej na 7 dni wcześniej podając informację o przewidywanym czasie trwania przerwy.
2. O przerwach w świadczeniu usług spowodowanych przyczynami innymi niż wymienione w ust. 1, MPWiK S.A. powiadamia niezwłocznie poprzez komunikaty podawane przy użyciu megafonów.
3. W przypadku gdy przerwa w dostawie wody trwa dłużej niż 8 godzin, MPWiK S.A. zobowiązane jest zapewnić zastępczy punkt poboru wody przeznaczonej do spożycia przez ludzi, informując zainteresowanych o jego lokalizacji.
4. W przypadku wystąpienia przerw w dostawie wody, w sytuacjach określonych w ust. 1 i 2, MPWiK S.A. zobowiązane jest podać odbiorcom usług szczegółowe informacje dotyczące zastępczego dostarczania wody.

## § 28

1. MPWiK S.A. może odciąć dostawę wody lub zamknąć przyłącze kanalizacyjne, jeżeli:
  - 1) przyłącze wodociągowe lub przyłącze kanalizacyjne wykonano niezgodnie z przepisami prawa, (w szczególności gdy przyłącze kanalizacyjne wykorzystywane jest niezgodnie z dokumentacją projektową i warunkami przyłączenia nieruchomości tj. gdy ścieki opadowe i wody drenażowe są odprowadzane do kanalizacji sanitarnej, stwierdzono samowolne przeniesienie wodomierza głównego), a także gdy stwierdzono awarię na przyłączy eksploatowanym przez odbiorcę usług, a odbiorca usług nie przystąpił niezwłocznie do jej usuwania,
  - 2) odbiorca usług nie uiścił opłat za pełne dwa okresy obrachunkowe następujące po dniu otrzymania upomnienia w sprawie uregulowania zaległej opłaty,
  - 3) jakość wprowadzanych ścieków nie spełnia wymogów określonych w przepisach prawa i zawartej umowie lub stwierdzono celowe uszkodzenie albo pominięcie urządzenia pomiarowego,
  - 4) został stwierdzony nielegalny pobór wody lub nielegalne odprowadzanie ścieków, to jest bez zawarcia umowy, jak również przy pominiętych

albo celowo uszkodzonych wodomierzach głównych lub urządzeniach pomiarowych.

2. MPWiK S.A. odcinając dostawę wody, jest obowiązane do równoczesnego udostępnienia odpłatnego zastępczego punktu poboru wody przeznaczonej do spożycia przez ludzi i poinformowania o możliwościach korzystania z tego punktu.
3. MPWiK S.A. o zamiarze odcięcia dostawy wody lub zamknięcia przyłącza kanalizacyjnego oraz o miejscach i sposobie udostępniania zastępczych punktów poboru wody zawiadamia powiatowego inspektora sanitarnego, Prezydenta Miasta oraz odbiorcę usług co najmniej na 20 dni przed planowanym terminem odcięcia dostaw wody lub zamknięcia przyłącza kanalizacyjnego.
4. Za zamknięcie i ponowne uruchomienie przyłącza MPWiK S.A. pobiera opłaty określone w cenniku usług.

## **Rozdział VII**

### **NIELEGALNY POBÓR WODY LUB NIELEGALNE ODPROWADZANIE ŚCIEKÓW**

#### **§ 29**

1. Nielegalnym poborem wody lub nielegalnym odprowadzaniem ścieków jest:
  - 1) pobór wody lub odprowadzanie ścieków bez ważnej umowy,
  - 2) pobór wody lub odprowadzenie ścieków przy celowo uszkodzonym wodomierzu lub urządzeniu pomiarowym,
  - 3) pobór wody lub odprowadzenie ścieków przy celowo pominiętym wodomierzu lub urządzeniu pomiarowym.
2. Nielegalny pobór wody lub nielegalne odprowadzenie ścieków podlega karze określonej w art. 28 ustawy o zbiorowym zaopatrzeniu w wodę i zbiorowym odprowadzaniu ścieków.
3. Po stwierdzeniu poboru wody lub odprowadzania ścieków bez zawarcia umowy, służby techniczne MPWiK S.A. dokonują odcięcia dostawy wody lub zamykają odpływ ścieków w nieruchomości.  
W takim przypadku nie znajdują zastosowania warunki podane w § 5 ust. 9 i 10.
4. Właściciel nieruchomości, do której została odcięta dostawa wody lub dla której zamknięto odpływ ścieków z przyczyn określonych w art. 8 ust. 1 pkt. 4 ustawy, (przytoczonych w § 28 ust. 1 pkt. 4 regulaminu) winien wystąpić do MPWiK S.A. o podanie warunków przyłączenia nieruchomości do sieci.
5. Po ponownym przyłączeniu nieruchomości do sieci, właściciel winien wystąpić, w terminie do 10 dni, do MPWiK S.A. z wnioskiem o zawarcie umowy. Przed podpisaniem umowy właściciel nieruchomości zobowiązany jest do pokrycia kosztów poniesionych przy zamknięciu i uruchomieniu przyłącza (według cennika usług).

## **Rozdział VIII**

### **TECHNICZNE WARUNKI OKREŚLAJĄCE MOŻLIWOŚCI DOSTĘPU DO USŁUG WODOCIĄGOWO-KANALIZACYJNYCH, WARUNKI PRZYŁĄCZANIA DO SIECI**

#### **§ 30**

1. MPWiK S.A. opracowuje założenia programowe rozbudowy urządzeń wodociągowych i urządzeń kanalizacyjnych na podstawie kierunków ustalonych przez Miasto w studium uwarunkowań i kierunków zagospodarowania przestrzennego miasta, miejscowych planach zagospodarowania przestrzennego lub w zakresie uzgodnionym w wieloletnim planie rozwoju i modernizacji urządzeń wodociągowych i kanalizacyjnych oraz opiniuje sporządzone przez inne podmioty koncepcje rozbudowy tych urządzeń w poszczególnych obszarach miasta.
2. MPWiK S.A. realizuje budowę i rozbudowę urządzeń wodociągowych i urządzeń kanalizacyjnych ustalonych przez Miasto w studium uwarunkowań i kierunków zagospodarowania przestrzennego miasta, miejscowych planach zagospodarowania przestrzennego lub w zakresie uzgodnionym w wieloletnim planie rozwoju i modernizacji urządzeń wodociągowych i kanalizacyjnych. Budowa i rozbudowa poza tym planem może odbywać się na warunkach określonych w § 32 ust. 1.

#### **§ 31**

MPWiK S.A. współuczestniczy w finansowaniu budowy sieci w ramach lokalnych inicjatyw inwestycyjnych oraz programu dotyczącego przygotowania terenów pod budownictwo mieszkaniowe i przemysłowe.

#### **§ 32**

1. W przypadku gdy plany inwestycyjne poszczególnych inwestorów wyprzedzają plany inwestycyjne MPWiK S.A. i Miasta, mogą oni wybudować na własny koszt urządzenia wodociągowe i/lub kanalizacyjne niezbędne do korzystania z usług MPWiK S.A. i przekazać je odpłatnie na majątek MPWiK S.A. Warunki budowy i przekazania sieci określone zostały w umowie dotyczącej budowy sieci wodociągowej i/lub kanalizacyjnej i przekazania na własność MPWiK S.A.
2. Budowa sieci jest możliwa po spełnieniu warunków przyłączenia wydanych przez MPWiK S.A. w oświadczeniu o warunkach przyłączenia projektowanych sieci do urządzeń wodociągowych i kanalizacyjnych, eksploatowanych przez MPWiK S.A.
3. MPWiK S.A. zapłatę za przekazaną sieć realizuje w formie refundacji części nakładów poniesionych przez inwestora na budowę sieci.
4. Realizacja przyznanej kwoty refundacji polega na zwolnieniu inwestora z opłat za dostawę wody i/lub odprowadzanie ścieków do czasu wykorzystania ustalonej kwoty refundacji, jednak nie dłużej niż przez okres 5 lat od daty odbioru przyłącza. Jeżeli inwestycja dla której sieć jest budowana jest realizowana na cele sprzedaży, po pozbyciu inwestycji dofinansowanie jest przenoszone w równych częściach na nabywców inwestycji.

### § 33

1. Koszty wykonania przyłącza wodociągowego, budowy studzienki wodomierzowej, pomieszczenia na wodomierz, podejścia pod wodomierz, przyłącza kanalizacyjnego wraz ze studzienką rewizyjną na odcinku przyłącza i urządzenia pomiarowego w całości ponosi odbiorca usług.
2. Przyłączenie nieruchomości do sieci następuje na podstawie umowy o przyłączenie nieruchomości, po spełnieniu technicznych warunków przyłączenia podanych przez MPWiK S.A. w oświadczeniu o zapewnieniu dostawy wody i odbioru ścieków oraz o warunkach przyłączenia nieruchomości do sieci wodociągowej i kanalizacyjnej.
3. Właściciel nieruchomości nie będący uczestnikiem społecznego komitetu budowy sieci wodociągowo-kanalizacyjnej lub innym podmiotem finansującym budowę sieci wodociągowo-kanalizacyjnej, przyłączając się do sieci, zobowiązany jest do wniesienia do MPWiK S.A. opłaty przyłączeniowej.

### § 34

1. MPWiK S.A. wydaje na wniosek inwestora, w terminie określonym w § 42 ust. 1:
  - 1) informację techniczną dotyczącą możliwości doprowadzenia wody i odprowadzenia ścieków z nieruchomości,
  - 2) informację techniczną dotyczącą możliwości rozbudowy sieci wodociągowej i kanalizacyjnej,
  - 3) oświadczenie o warunkach przyłączenia projektowanych sieci do urządzeń wodociągowych i/lub kanalizacyjnych, zwanych dalej warunkami przyłączenia sieci,
  - 4) oświadczenie o zapewnieniu dostawy wody i odprowadzaniu ścieków oraz o warunkach przyłączenia nieruchomości do sieci wodociągowej i kanalizacyjnej, zwanych dalej warunkami przyłączenia nieruchomości,
  - 5) oświadczenie o warunkach przyłączenia projektowanych urządzeń wodociągowych i kanalizacyjnych do sieci.
2. Oświadczenia, o których mowa w ust. 1 pkt. 3,4,5 są ważne maksymalnie 3 lata od daty ich wydania lub równoległe w okresie ważności pozwolenia na budowę albo w okresie ważności oświadczenia o warunkach przyłączenia sieci. Informacja techniczna, o której mowa w ust. 1 pkt 1) i 2) jest ważna 2 lata od daty jej wydania.

### § 35

1. MPWiK S.A. opiniuje przedstawione przez inwestorów:
  - 1) koncepcje rozbudowy urządzeń wodociągowych i kanalizacyjnych,
  - 2) dokumentacje projektowe rozbudowy urządzeń wodociągowych i kanalizacyjnych,
  - 3) wielobranżowe dokumentacje projektowe rozbudowy urządzeń wodociągowych i kanalizacyjnych,w terminie określonym w § 42 ust. 1.
2. Opinie są ważne 2 lata od daty ich wydania.

## **§ 36**

1. Informację techniczną, o której mowa w § 34 ust. 1 pkt 1) i 2) wydaje się w oparciu o:
  - 1) istniejące urządzenia wodociągowe i kanalizacyjne,
  - 2) dokumentacje projektowe rozbudowy urządzeń wodociągowych i kanalizacyjnych,
  - 3) koncepcje rozbudowy urządzeń wodociągowych i kanalizacyjnych.
2. Informacja techniczna stanowi podstawę do opracowania dokumentacji projektowej, niezbędnej do wydania warunków przyłączenia nieruchomości i warunków przyłączenia sieci.
3. Warunki dotyczące projektowania sieci i przyłączy wodociągowych i kanalizacyjnych określa załącznik nr 5.

## **§ 37**

1. Z wnioskiem o wydanie warunków przyłączenia nieruchomości do sieci może występować osoba posiadająca tytuł prawny do korzystania z nieruchomości, która ma być przyłączona do sieci.
2. Do wniosku o wydanie warunków przyłączenia nieruchomości, osoba ubiegająca się o przyłączenie do sieci powinna załączyć:
  - 1) dokument potwierdzający tytuł prawny do nieruchomości, której wniosek dotyczy,
  - 2) dokumentację projektową, której elementy określa załącznik nr 6.
3. Warunki przyłączenia nieruchomości zawierają w szczególności:
  - 1) miejsce i sposób włączenia przyłącza wodociągowego i kanalizacyjnego do sieci oraz sposób połączenia z instalacjami wewnętrznymi odbiorcy usług,
  - 2) parametry techniczne przyłącza wodociągowego i kanalizacyjnego,
  - 3) ciśnienie wymagane dla zaopatrzenia w wodę nieruchomości,
  - 4) dane szczegółowe dotyczące: średnicy i miejsca lokalizacji wodomierza, parametrów i miejsca lokalizacji urządzenia pomiarowego, jakości ścieków,
  - 5) termin ważności warunków przyłączenia,
  - 6) umowę o przyłączenie nieruchomości do sieci,
  - 7) informacje o warunkach wykonania przyłączy.
4. Z wnioskiem o wydanie warunków przyłączenia sieci może występować inwestor, który planuje budowę sieci wodociągowej i/lub kanalizacyjnej.
5. Do wniosku o wydanie warunków przyłączenia sieci inwestor powinien załączyć:
  - 1) umowę zawartą pomiędzy MPWiK S.A. a investorem na budowę sieci i przekazanie na własność MPWiK S.A.,
  - 2) dokumentację projektową, której elementy określa załącznik nr 7.
6. Warunki przyłączenia sieci zawierają w szczególności:



- 1) miejsce i sposób włączenia sieci do urządzeń wodociągowych i kanalizacyjnych,
  - 2) parametry techniczne sieci,
  - 3) informacje o warunkach realizacji i odbioru sieci,
  - 4) termin ważności warunków przyłączenia.
7. Oświadczenie o warunkach przyłączenia projektowanych urządzeń wodociągowych i kanalizacyjnych (magistrale wodociągowe, kolektory kanalizacyjne, pompownie wody i ścieków) MPWiK S.A. wydaje na podstawie wielobranżowej dokumentacji projektowej.

### **§ 38**

Przyłączenie nieruchomości do sieci następuje na podstawie umowy, o której mowa w § 33 ust. 2, zawartej między inwestorem a MPWiK S.A., która określa w szczególności:

- 1) obowiązki inwestora dotyczące uzyskania niezbędnych oświadczeń i zezwoleń, dotrzymania technicznych wymogów budowy przyłącza określonych przez MPWiK S.A., przeprowadzenia wymaganych odbiorów,
- 2) obowiązki MPWiK S.A. w zakresie nadzoru nad budową, dokonania odbioru robót, przygotowania przyłącza do uruchomienia oraz jego uruchomienia,
- 3) obowiązki inwestora w przypadku prowadzenia przez niego eksploatacji przyłącza,
- 4) obowiązki MPWiK S.A. w przypadku pozostawienia przyłącza w eksploatacji właściciela nieruchomości,
- 5) termin rozpoczęcia świadczenia usługi przez MPWiK S.A.

### **§ 39**

1. Zamontowanie dla jednej nieruchomości drugiego wodomierza głównego w układzie równoległym jest możliwe w sytuacjach gdy:
  - 1) w obiekcie znajdują się lokale mieszkalne i użytkowe (dotyczy to obiektów projektowanych i w których prowadzone są roboty budowlane),
  - 2) w zabudowie wielorodzinnej zawierającej dwa mieszkania zostaną wyodrębnione lokale, dla których są założone odrębne księgi wieczyste.
2. W przypadku o którym mowa w ust. 1, wykonanie i koszt przebudowy przyłącza wodociągowego oraz wewnętrznej instalacji wodociągowej dla celów zamontowania wodomierza głównego równoległego, obciąża w całości zainteresowanego odbiorcę usług.

## **Rozdział IX**

### **OBSŁUGA ODBIORCÓW USŁUG**

#### **§ 40**

MPWiK S.A. zapewnia kompleksową obsługę odbiorców usług przez Biuro Obsługi Klientów czynne w godzinach pracy administracji.

#### **§ 41**

MPWiK S.A. przyjmuje zgłoszenia awarii przez całą dobę pod numerem 994.

#### **§ 42**

1. Informacje techniczne, warunki przyłączenia do sieci, warunki przyłączenia nieruchomości, opinie do koncepcji, opinie do dokumentacji projektowej, MPWiK S.A. wydaje w terminie do 30 dni od daty złożenia wniosku. W przypadkach wymagających szczegółowego rozeznania stanu istniejącego w terenie, termin może być wydłużony do 45 dni po uprzednim zawiadomieniu wnioskodawcy.
2. Inwestor ma prawo odwołać się od wydanych warunków przyłączenia nieruchomości i warunków przyłączenia sieci, jak również odmowy wydania warunków przyłączenia nieruchomości i warunków przyłączenia sieci - do Zarządu Spółki, w terminie 14 dni roboczych od dnia otrzymania tych warunków. Odwołanie to Zarząd winien rozpatrzyć w terminie 14 dni roboczych od daty złożenia odwołania.
3. MPWiK S.A. udziela odpowiedzi na pisma, wnioski i reklamacje nie później niż w ciągu 14 dni roboczych.
4. MPWiK S.A. zobowiązane jest do jednorazowego bezpłatnego dostarczenia niniejszego regulaminu odbiorcom jego usług.

## **Rozdział X**

### **OKRES OBOWIĄZYWANIA I ZMIANY REGULAMINU**

#### **§ 43**

1. Regulamin niniejszy został zatwierdzony Uchwałą Nr .....z dnia ..... Rady Miasta Krakowa i obowiązuje od dnia.....
2. Zmiany regulaminu opracowywane są przez MPWiK S.A. i podlegają zatwierdzeniu przez Radę Miasta Krakowa.

### **POSTANOWIENIA KOŃCOWE**

#### **§ 44**

1. W ciągu 6 miesięcy od dnia wejścia w życie regulaminu wszelkie znane przypadki bezumownego świadczenia usług przez MPWiK S.A. powinny być uregulowane zgodnie z regulaminem, w szczególności poprzez zawarcie stosownych umów.
2. Tekst regulaminu jest do wglądu w Biurze Obsługi Klientów MPWiK S.A.

**WYMAGANIA DOTYCZĄCE MONTAŻU WODOMIERZY MIESZKANIOWYCH  
W LOKALACH BUDYNKÓW WIELOLOKALOWYCH  
DLA ZAWARCIA INDYWIDUALNYCH UMÓW z MPWiK S.A.**

**Wymagania ogólne**

- 1.1 Zawarcie umowy z osobami korzystającymi z lokali w budynku wielolokalowym zwanym dalej budynkiem następuje na wniosek właściciela lub zarządcy budynku.
- 1.2 Wniosek musi dotyczyć wszystkich lokali znajdujących się w budynku.
- 1.3 Wniosek powinien zawierać :
  - 1) listę wszystkich osób korzystających z lokali z którymi mają być zawarte umowy (właściciel, najemca, użytkownik lub inna osoba posiadająca inny tytuł prawny do lokalu) wraz z ich zgodą, potwierdzoną własnoręcznym podpisem, na rozliczanie bezpośrednio z MPWiK S.A. wg zasad określonych w regulaminie dostarczania wody i odprowadzania ścieków,
  - 2) określenie sposobu rozliczenia różnic wskazań między wodomierzem głównym a wodomierzami zainstalowanymi dla poszczególnych lokali zwanych dalej wodomierzami mieszkaniowymi,
  - 3) dokumentację projektową dla budynków nowoprojektowanych lub powykonawczą dla budynków istniejących posiadających wodomierze mieszkaniowe, przedstawiającą schemat instalacji wodociągowej za wodomierzem głównym na rzutach poziomych poszczególnych kondygnacji budynku z zaznaczeniem wodomierzy mieszkaniowych i zaworów odcinających.

**Wymagania techniczne dla budynków nowoprojektowanych  
(budowanych) oraz rozbudowywanych i odbudowywanych**

2. Dokumentacja projektowa, o której mowa w ust. 1.3. pkt 3) powinna być opracowana z uwzględnieniem następujących warunków technicznych:
  - 1) wszystkie lokale, w budynku wielolokalowym podłączone za wodomierzem głównym, muszą być wyposażone w zalegalizowane wodomierze mieszkaniowe, tego samego typu, tej samej klasy i o podobnym okresie ważności legalizacji, zabudowane w formie zestawu wodomierzowego, o średnicy dostosowanej do zapotrzebowania wody w lokalu. Legalizacja wodomierzy mieszkaniowych do wody zimnej powinna odbywać się nie rzadziej niż co 61 miesięcy (Zarządzenie nr 50 Prezesa GUM z dn. 5.11.1999 r.),
  - 2) każdy lokal powinien posiadać jeden wodomierz mierzący całkowitą objętość wody dostarczanej do lokalu,
  - 3) miejsce zabudowy wodomierza mieszkaniowego:
    - a) każdy wodomierz wraz z zaworami odcinającymi musi być dostępny na zewnątrz lokalu z klatki schodowej lub wspólnego, otwartego korytarza, odpowiednio oświetlonego o wysokości nie mniej niż 1,8 m,

- b) miejsce wbudowania zestawu wodomierzowego powinno być suche, łatwo dostępne dla montażu, demontażu, obsługi i konserwacji całego zestawu oraz odczytu wskazań wodomierza,
  - c) miejsce wbudowania zestawu wodomierzowego powinno być zabezpieczone przed możliwością dostępu osób nieupoważnionych,
  - d) miejsca zamontowania wodomierzy mieszkaniowych i wodomierza głównego powinny umożliwiać jednoczesny odczyt wskazań wszystkich wodomierzy w budynku,
- 4) sposób montażu wodomierza mieszkaniowego:
- a) wodomierz powinien być wbudowany poziomo, tak aby jego liczydło (tarcza odczytowa) znajdowało się na poziomie nie wyższym niż 1,5 m nad podłogą, w takiej pozycji aby jego wskazania mogły być odczytywane bezpośrednio bez utrudnień,
  - b) wodomierz powinien być montowany nieruchomo w konsoli, zgodnie z oznaczonym kierunkiem przepływu, powinien być wyposażony w zawory odcinające i łączniki kompensacyjne umożliwiające szybkie i łatwe odcięcie wody do lokalu, wymianę lub wymontowanie wodomierza i jego ponowne zamontowanie. Sposób montażu wodomierza w konsoli zilustrowany jest na rys. 1.
- 5) wszystkie zestawy wodomierzowe powinny posiadać trwałe, widoczne i czytelne oznakowanie numerami poszczególnych lokali,
- 6) winna być zapewniona dostępność do wodomierzy, aby mogła nastąpić jednoczesność odczytu wodomierza głównego i wszystkich wodomierzy mieszkaniowych dla poszczególnych lokali,
- 7) warunki odczytu bezpośredniego wskazań liczydła wodomierza bez utrudnień muszą być spełnione również w przypadku stosowania obudowy wodomierza z otworem do odczytywania wskazań liczydła, oraz w przypadku stosowania zdalnego odczytu wskazań wodomierza,
- 8) każdy lokal musi mieć możliwość odcięcia doprowadzenia wody bez zakłóceń jej dostawy dla pozostałych lokali w budynku, poprzez wymontowanie wodomierza, założenie zaślepki i jej zaplombowanie.

### **Tryb postępowania w przypadku budynków nowoprojektowanych**

3. W przypadku budynków nowoprojektowanych :

- 1) MPWiK S.A. na wniosek właściciela lub zarządcy budynku, na etapie wydawania informacji technicznej doprowadzenia wody i odprowadzenia ścieków dla budynku, określi dodatkowo wstępne warunki techniczne montażu wodomierzy mieszkaniowych zgodnie z ust. 2,
- 2) na podstawie wydanej informacji technicznej właściciel lub zarządca budynku zleca opracowanie kompleksowej dokumentacji projektowej przyłączy wod-kan. dla budynku uwzględniającej również instalację wodociągową przystosowaną do montażu wodomierzy mieszkaniowych i spełniającą warunki techniczne o których mowa w ust. 2,
- 3) równocześnie z dokumentacją projektową przyłączy wod-kan., dla uzyskania od MPWiK S.A. oświadczenia o warunkach przyłączenia,

właściciel lub zarządca budynku przedstawia do MPWiK S.A. celem zaopiniowania, dokumentację projektową w zakresie montażu wodomierzy mieszkaniowych,

- 4) po wykonaniu instalacji wodociągowej i montażu wodomierzy mieszkaniowych, właściciel lub zarządca zobowiązany jest do zgłoszenia instalacji wodociągowej do przeglądu przez MPWiK S.A., celem stwierdzenia zgodności jej wykonania z zaopiniowaną dokumentacją projektową w zakresie montażu wodomierzy mieszkaniowych.

#### **Wymagania techniczne dla budynków istniejących**

4. Dokumentacja projektowa lub powykonawcza, o której mowa w ust. 1.3. pkt 3) powinna być opracowana z uwzględnieniem następujących warunków technicznych:

- 1) wszystkie lokale, w budynku wielolokalowym podłączane za wodomierzem głównym, muszą być wyposażone w zalegalizowane wodomierze mieszkaniowe, tej samej klasy i o podobnym okresie ważności legalizacji, zabudowane w formie zestawu wodomierzowego, o średnicy dostosowanej do zapotrzebowania wody w lokalu. Legalizacja wodomierzy mieszkaniowych do wody zimnej powinna odbywać się nie rzadziej niż co 61 miesięcy (Zarządzenie nr 50 Prezesa GUM z dn. 5.11.1999 r.),
- 2) każdy lokal powinien posiadać wodomierz lub wodomierze, mierzące całkowitą objętość wody dostarczanej do lokalu,
- 3) miejsce zabudowy wodomierza(-y) mieszkaniowego(-ych) oraz sposób montażu wodomierza(-y) mieszkaniowego(-ych) muszą być zgodne z wymaganiami Polskich Norm dotyczących zabudowy zestawów wodomierzowych oraz wymagań instalacyjnych dla wodomierzy obowiązującymi w dacie montażu wodomierzy mieszkaniowych. Dla budynków istniejących, w których nie ma wodomierzy mieszkaniowych stosuje się aktualne Polskie Normy,
- 4) winna być zapewniona dostępność do wodomierzy, aby możliwy był jednoczesny odczyt wodomierza głównego i wszystkich wodomierzy mieszkaniowych w poszczególnych lokalach,
- 5) warunki odczytu bezpośredniego wskazań liczydła wodomierza bez utrudnień muszą być spełnione również w przypadku stosowania obudowy wodomierza z otworem do odczytywania wskazań liczydła, oraz w przypadku stosowania zdalnego odczytu wskazań wodomierza,
- 6) każdy lokal musi mieć możliwość odcięcia doprowadzenia wody bez zakłóceń jej dostawy dla pozostałych lokali w budynku, poprzez wymontowanie wodomierza, założenie zaślepki i jej zaplombowanie.

#### **Tryb postępowania w przypadku budynków istniejących**

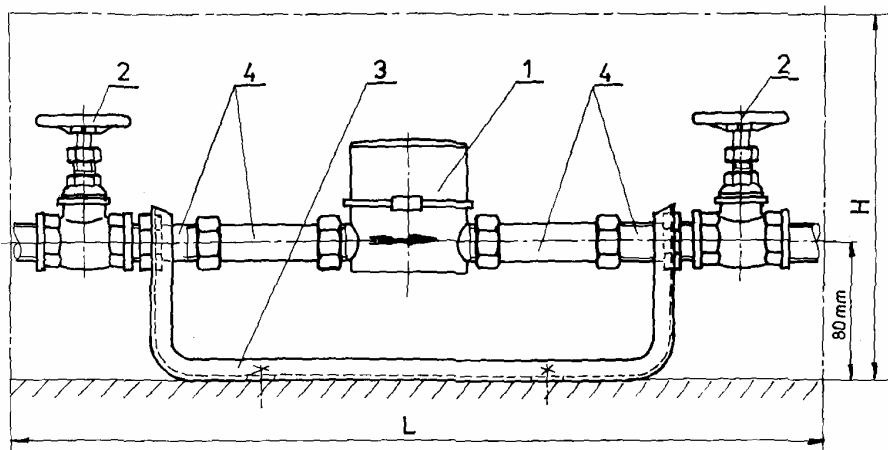
5. W przypadku budynków istniejących:

- 1) jeżeli instalacja wodociągowa w budynku jest wyposażona w wodomierze mieszkaniowe spełniające warunki techniczne określone w ust. 4, właściciel lub zarządca nieruchomości składa wnioski do MPWiK S.A. zgodnie z ust. 1.3, dołączając schemat instalacji wodociągowej wraz z dokumentacją powykonawczą zamontowania wodomierzy w celu dokonania przez MPWiK S.A. przeglądu instalacji,

- 2) jeżeli instalacja wodociągowa w budynku nie jest wyposażona w wodomierze mieszkaniowe, MPWiK S.A. na wniosek właściciela lub zarządcy budynku wydaje informację techniczną określającą wstępne warunki techniczne dla montażu wodomierzy mieszkaniowych zgodnie z ust. 4,
- 3) na podstawie informacji technicznej właściciel lub zarządca budynku zleca opracowanie dokumentacji projektowej instalacji wodociągowej spełniającej warunki techniczne, o których mowa w ust. 4, dla montażu wodomierzy mieszkaniowych,
- 4) właściciel lub zarządca budynku przedstawia do MPWiK S.A. celem zaopiniowania, dokumentację projektową w zakresie montażu wodomierzy mieszkaniowych,
- 5) po wykonaniu instalacji wodociągowej MPWiK S.A. dokonuje przeglądu instalacji celem stwierdzenia zgodności jej wykonania z zaopiniowaną dokumentacją projektową w zakresie montażu wodomierzy mieszkaniowych.

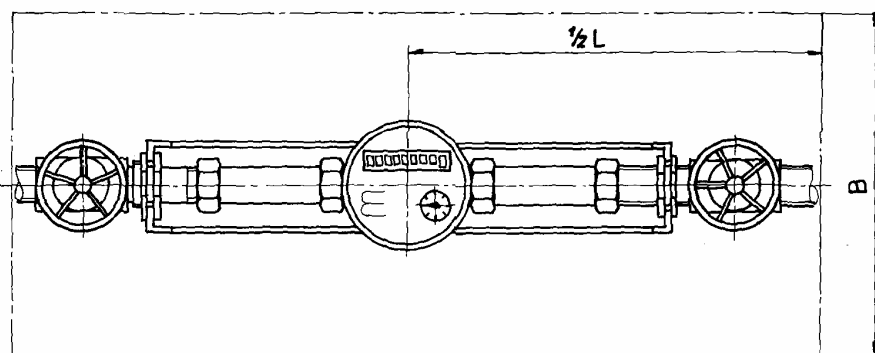
### **Postanowienia końcowe**

- 6.1. Utrzymanie i eksploatacja instalacji wodociągowej od zaworu za wodomierzem głównym w budynku do punktów czerpalnych wody w poszczególnych lokalach należy do właściciela lub zarządcy budynku.
- 6.2. Montaż, utrzymanie, eksploatacja, wymiana i legalizacja wodomierzy mieszkaniowych w budynkach należą do korzystających z lokali i są wykonywane na ich koszt.
- 6.3. MPWiK S.A. może świadczyć odpłatnie usługi w zakresie montażu, wymiany i legalizacji wodomierzy mieszkaniowych.
- 6.4. Za odczyty i rozliczenia wskazań wodomierzy mieszkaniowych MPWiK S.A. będzie pobierać dodatkowe opłaty.
- 6.5. Zawór za wodomierzem głównym jest miejscem rozgraniczenia odpowiedzialności w zakresie ciągłości dostawy i odpowiedzialności za jakość wody, między dostawcą (MPWiK S.A.) i odbiorcą wody, chyba że umowa o przyłączenie nieruchomości, a w przypadku jej braku umowa o zaopatrzenie w wodę i odprowadzanie ścieków stanowi inaczej.  
Z chwilą przejścia wody przez wodomierz główny i zawór za tym wodomierzem zrealizowane zostaje świadczenie MPWiK S.A. (sprzedaż),
- 6.6. Ilość ścieków rozliczana dla danego lokalu będzie równa całkowitej ilości wody zużytej w lokalu z uwzględnieniem sposobu dostarczenia ciepłej wody.



1. Wodomierz mieszkaniowy DN 15: 25mm
2. Zawór odcinający przelotowy
3. Konsola montażowa
4. Kompletnie, mosiężne, równoprzelotowe elementy złączne z uszczelkami

$L_{min}$	= 500 mm
$B_{min}$	= 200 mm
$H_{min}$	= 400 mm



Rys. 1 Zalecany sposób montażu wodomierza mieszkaniowego w konsoli z określeniem minimalnych wymiarów wolnej przestrzeni montażowej.



## **ZASADY USTALANIA ILOŚCI ODPROWADZANYCH ŚCIEKÓW NA PODSTAWIE WSKAZAŃ URZĄDZEŃ POMIAROWYCH**

### **Wymagania ogólne**

- 1.1 Ustalanie ilości odprowadzonych ścieków na podstawie wskazań urządzeń pomiarowych następuje na wniosek właściciela lub zarządcy nieruchomości.
- 1.2 Urządzenie pomiarowe do pomiaru ilości odprowadzanych ścieków instaluje, eksploatuje i dokonuje jego wymiany, na własny koszt odbiorca usług, na warunkach uzgodnionych z MPWiK S.A.
- 1.3 Urządzenie pomiarowe jest własnością odbiorcy usług.
- 1.4 Realizację budowy studzienki oraz pomieszczenia przewidzianego do lokalizacji urządzenia pomiarowego zapewnia na własny koszt podmiot ubiegający się o przyłączenie nieruchomości do sieci.

### **Wymagania techniczne**

- 2.1 We wniosku o którym mowa w ust. 1.1 odbiorca usług podaje podstawowe informacje i dane techniczne dotyczące proponowanego rozwiązania technicznego, do akceptacji przez MPWiK S.A. Wynika to z zaleceń Głównego Urzędu Miar w Warszawie odnośnie sposobu postępowania wobec braku obecnie możliwości legalizacji układów pomiarowych do pomiaru przepływu cieczy w przewodach otwartych.
- 2.2 Dokumentacja projektowa powinna być zgodna z przedstawionymi założeniami technicznymi realizacji pomiaru oraz wymaganiami i zaleceniami dodatkowymi określonymi przez MPWiK S.A.
- 2.3 Urządzenie pomiarowe instalowane jest na przyłączy kanalizacyjnym, w bezpośrednim sąsiedztwie za studzienką stanowiącą granicę eksploatacji MPWiK S.A., licząc od strony sieci kanalizacji miejskiej.
- 2.4 Rozruch techniczny i włączenie do eksploatacji urządzenia pomiarowego przeprowadzane są komisyjnie z udziałem odbiorcy usług i przedstawiciela MPWiK S.A.
- 2.5 Podczas czynności rozruchowych odbiorca usług przedstawia świadectwo techniczne układu pomiarowego z zestawieniem podstawowych danych technicznych i nastaw urządzenia pomiarowego.
- 2.6 W świadectwie technicznym potwierdzana jest zgodność układu pomiarowego z dokumentacją projektową oraz sprawność techniczna podstawowych zespołów pomiarowych.

### **Tryb postępowania**

- 3.1 Na wniosek właściciela nieruchomości, w sprawie montażu urządzenia pomiarowego, na etapie wydawania informacji technicznej dotyczącej odprowadzania ścieków z nieruchomości, MPWiK S.A. określa, podstawowe dane, które winien podać właściciel nieruchomości w celu zastosowania urządzenia pomiarowego i udostępnia załączniki informacyjne na ten temat.

- 3.2 Właściciel nieruchomości, w oparciu o wydaną przez MPWiK S.A. informację techniczną przedstawia szczegółową koncepcję metody pomiarowej i charakterystykę urządzenia pomiarowego.
- 3.3 MPWiK S.A. opiniuje przedstawione przez właściciela nieruchomości rozwiązanie techniczne oraz określa dodatkowe wymagania i zalecenia do dokumentacji projektowej.
- 3.4 Właściciel nieruchomości opracowuje dokumentację projektową urządzenia pomiarowego na przyłączy kanalizacyjnym, z uwzględnieniem postanowień zawartych w opinii technicznej MPWiK S.A.
- 3.5 Właściciel nieruchomości, przedstawia do zaopiniowania i uzgodnienia dokumentację projektową w zakresie wykonania i montażu urządzenia pomiarowego łącznie z dokumentacją projektową przyłącza kanalizacyjnego dla uzyskania warunków przyłączenia nieruchomości.
- 3.6 Po wykonaniu przyłącza kanalizacyjnego i montażu urządzenia pomiarowego właściciel nieruchomości zobowiązany jest do zgłoszenia przyłącza kanalizacyjnego do odbioru a urządzenie pomiarowe do rozruchu.
- 3.7 Po dopuszczeniu urządzenia pomiarowego i przyłącza kanalizacyjnego do eksploatacji, właściciel nieruchomości zobowiązany jest do zawarcia umowy na odprowadzanie ścieków i rozliczanie ich ilości na podstawie wskazań urządzenia pomiarowego w terminie 14 dni od daty przyjęcia do eksploatacji.

#### **Postanowienia końcowe**

- 4.1 Odbiorca usług zobowiązany jest do natychmiastowego powiadomienia MPWiK S.A. o stwierdzeniu zerwania plomb urządzenia pomiarowego lub jego niesprawności. Skutki zaniechania powiadomienia obciążają w całości odbiorcę usług.

**ZASADY UWZGLĘDNIANIA PRZEZ MPWiK S.A. W ROZLICZENIACH ILOŚCI ODPROWADZANYCH ŚCIEKÓW, ILOŚCI BEZPOWROTNIE ZUŻYTEJ WODY**

**Wymagania ogólne**

- 1.1 Uwzględnienie ilości bezpowrotnie zużytej wody w rozliczeniach ilości odprowadzanych ścieków, może zostać dokonane na wniosek odbiorcy usług, w następujących przypadkach:
  - 1) zużywania wody do celów produkcyjnych i/lub technologicznych, jako surowca nie tworzącego ścieków,
  - 2) gdy na terenie nieruchomości odbiorcy usług znajdują się trwałe i zagospodarowane obiekty wymagające do ich użytkowania bezpowrotnego zużycia wody.
- 1.2 Wniosek, o którym mowa w ust.1.1 może zostać uwzględniony jeżeli:
  - 1) dostarczanie wody do bezpowrotnego zużycia odbywać się będzie za pomocą wyodrębnionej oddzielnej instalacji wodociągowej i zostanie udokumentowane w kompleksowej dokumentacji projektowej przez odbiorcę usług, że zużywana woda nie trafia z powrotem do kanalizacji miejskiej,
  - 2) oddzielna instalacja wodociągowa dla dostarczania wody przeznaczonej do bezpowrotnego zużycia zostanie wykonana w sposób trwały zgodnie z normą PN-92/B-01 706.

**Wymagania techniczne**

- 2.1 Wodomierz dla pomiaru ilości bezpowrotnie zużytej wody może być instalowany:
  - 1) jako dodatkowy wodomierz w układzie równoległym z wodomierzem głównym,
  - 2) jako dodatkowy wodomierz odliczający na ciągu technologicznym.
- 2.2 Parametry techniczne, miejsce i sposób montażu wodomierza dodatkowego montowanego jako wodomierz równoległy do wodomierza głównego oraz jako dodatkowy wodomierz odliczający na ciągu technologicznym, muszą zostać uzgodnione z MPWiK S.A. oraz wykonane zgodnie z obowiązującymi przepisami i normami.
- 2.3 Za wodomierzem dodatkowym należy zastosować, zgodnie z obowiązującymi normami, zawór zwrotny antyskażeniowy.
- 2.4 W przypadku zastosowania wodomierzy w układzie równoległym, za wodomierzami należy poprowadzić oddzielne instalacje wodociągowe.

### **Tryb postępowania**

- 3.1 Na wniosek odbiorcy usług w sprawie odliczania ilości bezpowrotnie zużytej wody, w rozliczeniach ilości odprowadzanych ścieków, MPWiK S.A. określa niezbędne zasady organizacyjne i techniczne dla tego celu.
- 3.2 Na podstawie wydanej informacji technicznej odbiorca usług opracowuje kompleksową dokumentację projektową instalacji wodociągowej z uwzględnieniem parametrów technicznych i sposobu instalacji dodatkowego wodomierza.
- 3.3 Odbiorca usług przedstawia w MPWiK S.A., kompleksową dokumentację projektową instalacji wodociągowej celem zaopiniowania i uzyskania oświadczenia o warunkach przyłączenia.
- 3.4 Po wykonaniu instalacji wodociągowej, podejścia pod wodomierz i po montażu dodatkowego wodomierza odliczającego na ciągu technologicznym, MPWiK S.A. dokonuje przeglądu instalacji w celu stwierdzenia zgodności jej wykonania z zaopiniowaną dokumentacją projektową.
- 3.5 Na wniosek odbiorcy usług, w terminie do 14 dni od dokonanego przeglądu, MPWiK S.A. wprowadza do umowy z odbiorcą usług, na zaopatrzenie w wodę i odprowadzanie ścieków, dodatkowy zapis o uwzględnieniu w rozliczeniach ilości odprowadzonych ścieków, ilości bezpowrotnie zużytej wody na podstawie wskazań wodomierza dodatkowego.

### **Postanowienia końcowe**

- 4.1 Wodomierz dodatkowy w układzie równoległym stanowi własność MPWiK S.A., natomiast wodomierz odliczający instalowany na ciągu technologicznym stanowi własność odbiorcy usług.
- 4.2 Instalacja, eksploatacja, wymiana, legalizacja i zakładanie plomb dla:
  - 1) dodatkowych wodomierzy w układzie równoległym – należą do MPWiK S.A.,
  - 2) dodatkowych wodomierzy odliczających instalowanych na ciągach technologicznych – należą do odbiorcy usług.
- 4.3 Wykonanie i koszt przebudowy instalacji wodociągowej dla celów zamontowania wodomierza dodatkowego obciążają w całości odbiorcę usług.
- 4.4 Odczytów wskazań wodomierza dodatkowego dokonuje MPWiK S.A. w stałych okresach rozliczeniowych określonych w umowie, przy czym za odczytywanie wskazań dodatkowego wodomierza odliczającego na ciągach technologicznych pobierana jest dodatkowa opłata.
- 4.5 W przypadku niesprawności wodomierza dodatkowego, za okres niesprawności, do czasu wymiany lub naprawy wodomierza, nie przewiduje się odliczenia ilości zużytej bezpowrotnie wody od ilości odprowadzonych ścieków.

## **ZASADY USTALANIA ILOŚCI ODPROWADZANYCH ŚCIEKÓW W PRZYPADKU POBORU WODY Z UJEĆ WŁASNYCH**

### **Wymagania ogólne**

- 1.1 Dla odbiorców usług dostarczających ścieki, a posiadających tylko własne ujęcie wody, w razie braku urządzeń pomiarowych do ścieków podstawą do ustalania ilości odprowadzonych ścieków jest wodomierz dla pomiaru objętości wody pobieranej z ujęcia własnego i dostarczanej do nieruchomości. Wówczas ilość ścieków ustalona jest jako równa ilości wody pobranej z ujęcia.
- 1.2 Dla odbiorców usług dostarczających ścieki, a pobierających wodę z miejskiej sieci wodociągowej oraz z ujęć własnych, w razie braku urządzenia pomiarowego do ścieków, podstawą do ustalania ilości odprowadzonych ścieków jest suma wskazań wodomierza głównego na przyłączy wodociągowym i wodomierza dla pomiaru objętości wody pobieranej z ujęcia własnego i dostarczanej do nieruchomości.
- 1.3 Dla odbiorców usług w grupie gospodarstw domowych, przy zabudowie jednorodzinnej dopuszcza się rozliczenie ilości ścieków wg wskazań wodomierza dla pomiaru objętości wody pobieranej z ujęcia własnego lub w oparciu o przeciętne normy zużycia wody.

### **Wymagania techniczne**

- 2.1 Parametry techniczne, miejsce i sposób montażu wodomierza dla pomiaru objętości wody pobieranej z ujęcia własnego muszą zostać uzgodnione z MPWiK S.A. oraz wykonane zgodnie z obowiązującymi przepisami i normami.
- 2.2 Pomiarom przy pomocy wodomierza musi być objęta całkowita ilość wody dostarczanej z ujęcia własnego do nieruchomości.

### **Tryb postępowania**

- 3.1 Na wniosek odbiorcy usług w sprawie rozliczania ilości odprowadzanych ścieków na podstawie wskazań wodomierza dla pomiaru objętości wody pobieranej z ujęcia własnego, MPWiK S.A. na etapie wydawania informacji technicznej, określa niezbędne zasady organizacyjne i techniczne dla tego celu.
- 3.2 Na podstawie wydanej informacji technicznej odbiorca usług opracowuje kompleksową dokumentację projektową instalacji wodociągowej z uwzględnieniem parametrów technicznych i sposobu instalacji wodomierza dla pomiaru objętości wody pobieranej z ujęcia własnego.
- 3.3 Odbiorca usług przedstawia do MPWiK S.A., celem zaopiniowania dokumentację projektową instalacji wodociągowej z uwzględnieniem montażu wodomierza dla pomiaru objętości wody pobieranej z ujęcia własnego.
- 3.4 Po wykonaniu instalacji wodociągowej i podejścia pod wodomierz MPWiK S.A. dokonuje przeglądu instalacji w celu stwierdzenia zgodności jej wykonania z zaopiniowaną dokumentacją projektową.

- 3.5 Na zlecenie odbiorcy usług MPWiK S.A. dokonuje montażu wodomierza. Po zainstalowaniu wodomierza podejście pod wodomierz jest plombowane przez MPWiK S.A.
- 3.6 Na wniosek odbiorcy usług, w terminie do 14 dni od montażu wodomierza, MPWiK S.A. zawiera z odbiorcą usług umowę na rozliczanie ilości odprowadzanych ścieków jako równą ilości pobranej wody wg wskazań wodomierza dla pomiaru objętości wody pobieranej z ujęcia własnego.

#### **Postanowienia końcowe**

- 4.1 Koszty zainstalowania i utrzymania wodomierza do pomiaru objętości wody pobieranej z ujęcia pokrywa odbiorca usług.
- 4.2 Instalacja, eksploatacja, wymiana, legalizacja i zakładanie plomb dla wodomierzy do pomiaru objętości wody pobieranej z ujęcia należą do MPWiK S.A. i są wykonywane na koszt odbiorcy usług.

## WARUNKI DOTYCZĄCE PROJEKTOWANIA SIECI I PRZYŁĄCZY WODOCIĄGOWYCH I KANALIZACYJNYCH

1. Sieci wodociągowe i kanalizacyjne należy lokalizować w miejscach ustalonych przez Miasto w kierunkach rozwoju sieci w studium uwarunkowań i kierunków zagospodarowania przestrzennego miasta, tj. przede wszystkim w drogach publicznych, wewnętrznych lub wydzielonych działkach przeznaczonych na cele drogowe.
2. Sieci wodociągowe i kanalizacyjne w drogach nieurządzonych należy lokalizować w dostosowaniu do docelowego układu drogowego określonego w koncepcji drogowej dla zapewnienia prawidłowego rozmieszczenia uzbrojenia.
3. Jeżeli sieć wodociągowa i kanalizacyjna będzie musiała przechodzić przez tereny prywatne, to na nieruchomości winno być ustanowione na rzecz MPWiK S.A. ograniczone prawo rzeczowe.
4. Ze względów eksploatacyjnych i realizacyjnych miejskie sieci wodociągowe i kanalizacyjne należy projektować z uwzględnieniem następujących warunków:
  - 1) odległość projektowanej sieci kanalizacyjnej od istniejącej sieci wodociągowej winna wynosić min. 2,0 metra (licząc od krawędzi przewodów). W przypadku istniejącej sieci kanalizacyjnej sieć wodociągową można projektować w zmniejszonej odległości 1,5 metra. Zmniejszoną odległość 1,5 metra można stosować również przy równoległej realizacji sieci wodociągowej i kanalizacyjnej,
  - 2) zachować bezpieczną odległość sieci wodociągowej od obiektów budowlanych (budynków) w zależności od średnicy rurociągu, która wynosi dla rurociągu do średnicy 300 mm – min. 3,0 metrów, dla średnicy od 300 do 500 mm – min. 5,0 metrów, dla rurociągu o średnicy powyżej 500 mm – min. 8,0 metrów. Odległość ta od sieci kanalizacyjnych wynosi min. 5,0 metrów,
  - 3) pozostawić wzdłuż sieci wodociągowej rozbiorczej i kanalizacyjnej oraz przyłączy wodociągowych i kanalizacyjnych ochronny pas terenu niezagospodarowanego, bez elementów małej architektury i zadrzewienia o szerokości 1,0 metra licząc od krawędzi przewodu po każdej z jego stron. Szerokość pasa ochronnego dla magistralnej sieci wodociągowej o średnicy 300 do 500 mm wynosi 2,0 metry, a dla przewodów o średnicy powyżej 500 mm wynosi 3,0 metry licząc od krawędzi przewodu po każdej z jego stron.
5. MPWiK S.A. może odstąpić od zasad podanych w ust. 4 niniejszego załącznika na podstawie przedstawionych przez projektanta rozwiązań technicznych w oparciu o opinie inżynierskie (konstrukcyjne, geologiczne) oraz o szczegółową technologię wykonania robót.
6. Doprowadzenie wody i odprowadzenie ścieków dla poszczególnych nieruchomości (niezależnie od ilości obiektów na terenie nieruchomości i ilości współwłaścicieli) odbywa się poprzez jedno przyłącze wodociągowe z jednym wodomierzem głównym i jedno przyłącze kanalizacyjne, których trasa przechodzi przez teren danej nieruchomości.

Dopuszcza się dwa lub więcej przyłączy kanalizacyjnych dla jednej nieruchomości w przypadkach uzasadnionych względami wysokościowymi lub zagospodarowaniem działki.

7. Przyłącza wodociągowe i kanalizacyjne zgodnie z normą PN-92/B-01706 i PN-92/B-01707 należy prowadzić w odległości 1,5 metra, odległość od innych przyłączy powinna wynosić od przyłączy gazowych 1,5 metra, od kabli energetycznych 0,8 metra i kabli teletechnicznych 0,5 metra.
8. Wodomierz główny jest montowany zgodnie z przepisami prawa budowlanego oraz zgodnie z warunkami określonymi Polską Normą PN - B - 10702, a w szczególności:
  - 1) wodomierz główny na przyłączy wodociągowym powinien być umieszczony zaraz za ścianą zewnętrzną budynku, w pomieszczeniu gospodarczym, w piwnicy lub na parterze, w wydzielonym, łatwo dostępnym miejscu, zabezpieczonym przed zalaniem wodą lub zamarzaniem oraz dostępem osób niepowołanych,
  - 2) jeżeli nie ma możliwości umieszczenia wodomierza głównego jak w pkt 1) to dopuszcza się lokalizację wodomierza głównego w studziencie wodomierzowej zlokalizowanej na terenie danej nieruchomości,
9. MPWiK S.A. może przejąć do eksploatacji przyłącze wodociągowe na podstawie umowy o przyłączenie nieruchomości, określonej w § 33 ust.2 regulaminu, zgodnie z art. 5 ust. 2 ustawy, tylko w pasie drogowym do granicy nieruchomości.
10. MPWiK S.A. może przejąć do eksploatacji odcinek przyłącza kanalizacyjnego na podstawie umowy o przyłączenie nieruchomości, określonej w § 33 ust.2 regulaminu, zgodnie z art. 5 ust. 2 ustawy, do pierwszej studzienki kanalizacyjnej na terenie nieruchomości od strony sieci kanalizacyjnej lub do granicy nieruchomości.
11. Pierwsza studzienka rewizyjna na przyłączy kanalizacyjnym od strony sieci kanalizacyjnej winna być zlokalizowana zaraz za granicą nieruchomości.
12. W sytuacji braku sieci w bezpośrednim sąsiedztwie działki, dopuszcza się na wniosek zainteresowanego, pośrednie doprowadzenia wody i odprowadzenia ścieków, poprzez przyłącze wodociągowe i przyłącze kanalizacyjne dla sąsiedniej nieruchomości - wyłącznie za zgodą jej właściciela. Traktuje się to jako rozbudowę instalacji wewnętrznej, do której jest dokonane przyłączenie. W takim przypadku wodomierz główny dla przyłączonej nieruchomości będzie zamontowany wyłącznie jako wodomierz główny równoległy, na istniejącym przyłączy wodociągowym.



**WYMAGANE ELEMENTY DOKUMENTACJI PROJEKTOWEJ NIEZBĘDNE  
DLA WYDANIA WARUNKÓW PRZYŁĄCZENIA NIERUCHOMOŚCI**

1. Opis techniczny łącznie z :
  - 1) oznaczeniem wnioskodawcy,
  - 2) bilansem wody i ścieków,
  - 3) określeniem wymaganego ciśnienia wody,
  - 4) określeniem gospodarki ściekowej (jakość ścieków, urządzenia podczyszczające) w przypadku obiektów przemysłowych i usługowych.
2. Plan zagospodarowania działki lub terenu sporządzony na kopii aktualnej mapy zasadniczej w skali 1:500.
3. Rzut najniższej kondygnacji z przedstawieniem projektowanego przyłącza wodociągowego i kanalizacyjnego w nawiązaniu do sieci i granicy działki, z lokalizacją wodomierza i poziomem kanalizacyjnym.
4. Profil podłużny przyłącza wodociągowego i kanalizacyjnego z rozwinięciem poziomu kanalizacyjnego w nawiązaniu do rzędnej najniższej kondygnacji i zainstalowanych urządzeń sanitarnych na tej kondygnacji.
5. Węzeł włączeniowy do sieci wodociągowej i kanalizacyjnej.
6. Rysunek szczegółowy węzła wodomierzowego (w budynku lub w studzience wodomierzowej) i studzienki kanalizacyjnej.
7. W przypadku doprowadzenia wody z ujęcia lokalnego (własnego) lub lokalnego odprowadzenia ścieków, opracowanie projektowe powinno zawierać informację lub ogólny schemat zastosowanego rozwiązania.

**WYMAGANE ELEMENTY DOKUMENTACJI PROJEKTOWEJ NIEZBĘDNE DLA  
WYDANIA WARUNKÓW PRZYŁĄCZENIA SIECI**

1. Projekt umowy na budowę sieci wodociągowej i/lub kanalizacyjnej i przekazanie na własność MPWiK S.A.
2. Opis techniczny rozwiązań projektowych łącznie z określeniem:
  - 1) warunków gruntowo – wodnych w oparciu o dokumentację geologiczno – inżynierską,
  - 2) bilansu ścieków sanitarnych i wód opadowych (dla kanalizacji ogólnospławnej) z obliczeniami hydraulicznymi,
  - 3) sposobu posadowienia kanału i wytrzymałości rur kanalizacyjnych,
  - 4) warunków realizacji uzbrojenia.
3. Uzgodnienie projektu usytuowania sieci uzbrojenia terenu z Zespołem Uzgadniania Dokumentacji Projektowej w Krakowie.
4. Decyzja o warunkach zabudowy i zagospodarowania terenu.
5. Mapa ewidencji gruntów z naniesioną trasą projektowanej sieci wodociągowej i kanalizacyjnej. Wypis z rejestru gruntów w sytuacji wymagającej rozpoznawania stanu prawno-własnościowego.
6. Projekt zagospodarowania terenu sporządzony na kopii aktualnej mapy zasadniczej w skali 1:500 z trasą projektowanej sieci wodociągowej wraz z lokalizacją armatury wodociągowej i trasą sieci kanalizacyjnej wraz z lokalizacją urządzeń kanalizacyjnych.
7. Schemat projektowanej sieci wodociągowej w nawiązaniu do istniejącego układu zasilania i mapa zlewni ze schematem istniejącej i projektowanej sieci kanalizacyjnej.
8. Profil podłużny wodociągu z uwzględnieniem szczegółów montażowych i profil podłużny kanału z przekrojem poprzecznym wraz ze sposobem posadowienia kanału.
9. Rysunki szczegółowe (np. przejścia przez przeszkody, rozwiązania kolizji, przepychy, studzienki rewizyjne itp.).

## SPIS TREŚCI

<b>Rozdział I</b>	<b>Postanowienia ogólne</b> .....	<b>3</b>
<b>Rozdział II</b>	<b>Warunki i tryb zawierania umów z odbiorcami usług</b> .....	<b>5</b>
	Postanowienia ogólne	
	Zawieranie umów	
	Termin obowiązywania, warunki zmiany i wygaśnięcia umowy	
<b>Rozdział III</b>	<b>Obowiązki i prawa stron</b> .....	<b>8</b>
	Obowiązki MPWiK S.A.	
	Prawa MPWiK S.A.	
	Obowiązki odbiorcy usług	
	Prawa odbiorcy usług	
<b>Rozdział IV</b>	<b>Taryfy za dostawę wody i odprowadzanie ścieków</b> .....	<b>14</b>
<b>Rozdział V</b>	<b>Zasady pomiaru poboru wody i odprowadzania ścieków oraz zasady rozliczeń za zaopatrzenie w wodę i odprowadzanie ścieków</b> .....	<b>15</b>
	Zasady pomiaru	
	Zasady rozliczeń	
<b>Rozdział VI</b>	<b>Sposób postępowania w przypadku niedotrzymania ciągłości usług</b> .....	<b>17</b>
<b>Rozdział VII</b>	<b>Nielegalny pobór wody lub nielegalne odprowadzanie ścieków</b> .....	<b>20</b>
<b>Rozdział VIII</b>	<b>Techniczne warunki określające możliwości dostępu do usług wodociągowo-kanalizacyjnych, warunki przyłączania do sieci</b> .....	<b>21</b>
<b>Rozdział IX</b>	<b>Obsługa odbiorców usług</b> .....	<b>25</b>
<b>Rozdział X</b>	<b>Okres obowiązywania i zmiany regulaminu</b> .....	<b>26</b>
	Postanowienia końcowe	

## **SPIS ZAŁĄCZNIKÓW**

### **Załącznik nr 1**

Wymagania dotyczące montażu wodomierzy w lokalach budynków wielolokalowych dla zawarcia indywidualnych umów z MPWiK S.A.

### **Załącznik nr 2**

Zasady ustalania ilości odprowadzanych ścieków na podstawie urządzeń pomiarowych.

### **Załącznik nr 3**

Zasady uwzględniania przez MPWiK S.A. w rozliczeniach ilości odprowadzanych ścieków, ilości bezpowrotnie zużytej wody.

### **Załącznik nr 4**

Zasady ustalania ilości odprowadzanych ścieków w przypadku poboru wody z ujęć własnych.

### **Załącznik nr 5**

Warunki dotyczące projektowania sieci oraz przyłączy wodociągowych i kanalizacyjnych.

### **Załącznik nr 6**

Wymagane elementy dokumentacji projektowej niezbędne dla wydania warunków przyłączenia nieruchomości.

### **Załącznik nr 7**

Wymagane elementy dokumentacji projektowej niezbędne dla wydania warunków przyłączenia sieci.