

REGULAMIN KONKURSU

KONKURS URBANISTYCZNO - ARCHITEKTONICZNY NA OPRACOWANIE KONCEPCJI ZAGOSPODAROWANIA PRZESTRZENNEGO TERENÓW BYŁEGO "OBOZU PŁASZÓW" W KRAKOWIE (zwany dalej „Regulaminem”)

1. INFORMACJE O ZAMAWIAJĄCYM (ORGANIZATORZE KONKURSU)

Gmina Miejska Kraków, Urząd Miasta Krakowa, 31-004 Kraków, plac Wszystkich Świętych 3-4, reprezentowana przez Krakowski Zarząd Komunalny (zwany dalej „KZK”), ul. Centralna 53f, 31-586 Kraków.

2. FORMA KONKURSU I JEGO PODSTAWA PRAWNA

- 2.1. Konkurs prowadzony jest zgodnie z przepisami ustawy z dnia 29 stycznia 2004 r. - Prawo zamówień publicznych (t.j. Dz. U. z 2006 r. Nr 164, poz.1163), zwanej dalej "ustawą".
- 2.2. Konkurs zgodnie z art. 106 ust. 1 ustawy zorganizowany jest w formie konkursu jednoetapowego, architektoniczno-urbanistycznego, realizacyjnego, w którym uczestnicy składają wnioski o dopuszczenie do udziału w konkursie, a Zamawiający dopuszcza do udziału w konkursie i zaprasza do składania prac konkursowych uczestników spełniających warunki udziału w konkursie.

3. SZCZEGÓŁOWY OPIS PRZEDMIOTU KONKURSU

- 3.1. Przedmiotem konkursu jest koncepcja zagospodarowania przestrzennego terenów byłego „Obozu Płaszów” w Krakowie, zgodna z wytycznymi merytorycznymi warunków konkursu, zawartymi w niniejszym punkcie Regulaminu. Teren opracowania zamyka się ulicami Kamieńskiego, Swoszowicką, Heltmana, Jerozolimską i Stoigniewa w Podgórzu (załącznik nr 12).
- 3.2. Celem konkursu jest uzyskanie optymalnego modelu funkcjonalno przestrzennego i urbanistycznego terenu po byłym „Obozie Płaszów” wraz z otoczeniem, jako miejsca pamięci. Ponadto celem konkursu jest stworzenie podstaw prawnych dla przeniesienia majątkowych praw autorskich do wybranej pracy konkursowej na rzecz Gminy Miejskiej w Krakowie jako przyszłego inwestora oraz sformułowanie dyspozycji programowo–przestrzennych stanowiących dla Zamawiającego wytyczne dla prowadzenia optymalnej polityki przestrzennej.
- 3.3. Zadaniem konkursu jest - na tle szerszego kontekstu urbanistycznego - kreatywnie interpretowanego, sformułowanie i przedstawienie koncepcji zagospodarowania byłego „Obozu Płaszów”, uwzględniając relacje z krajobrazem kulturowym.
- 3.4. Stan istniejący i opis zagospodarowania terenu

Teren, będący przedmiotem opracowania konkursowego, ograniczony ulicami Kamieńskiego, Swoszowicką Heltmana z Jerozolimską i Stoigniewa, sąsiaduje od północy ze zbiornikiem wodnym i kopcem Krakusa oraz cmentarzem, od południa z zabudową jednorodziną przy ul. Stoigniewa, a od zachodu przy ul. Heltmana. Do dnia dzisiejszego na dawnym terenie obozu zachowały się m.in.: budynek administracji cmentarza żydowskiego – tzw. "Szary Domek" (obozowa administracja i więzienie w piwnicach), willa Amona Goetha (własność prywatna, nie objęta opracowaniem konkursowym), ruiny domu przedpogrzebowego nowego cmentarza żydowskiego, pozostałości starego cmentarza, miejsce straceń z krzyżem ku czci pomordowanych, miejsce straceń obok monumentalny pomnik ofiar, pomnik 13 Polaków rozstrzelanych 10 IX 1939 r., budynek głównej wartowni i centrali telefonicznej, pozostałości kamieniołomów, resztki stawów przeciwpożarowych i fundamentów baraków. Z KL Płaszów sąsiadował, przeznaczony wyłącznie dla Polaków, karny obóz służby budowlanej, położony na terenie byłego wapiennika miejskiego. (szczegółowe opracowanie załącznik nr 19)

3.5. Uwarunkowania

3.5.1. Uwarunkowania historyczne:

Teren, będący przedmiotem opracowania konkursowego, to obszar o szczególnych wartościach kulturowych, krajobrazowych i przyrodniczych w skali miasta, mający ważne znaczenie historyczne. W tym kontekście, miejsce to wchodzi w skład trójkąta poświęconego pamięci męczeństwa Żydów w czasie II Wojny Światowej, wraz z Placem Bohaterów Getta i Fabryką Emalia (w czasie okupacji Fabryką Schindlera).

W 1926 r. na terenie objętym konkursem założono dwa cmentarze żydowskie (podgórski i krakowski), które w czasie okupacji zostały zniszczone przez Niemców w czasie budowy obozu. Rozkaz założenia obozu wydał w listopadzie 1942 r. dowódca SS i policji Scherner. Istotną rolę w dziejach obozu odegrały elementy Twierdzy Kraków. Obóz był rozbudowywany przez niemal cały okres dwóch kolejnych lat, aż zajmował obszar 80 000 m². Obóz stał się miejscem męczeństwa ponad 25 tys. więźniów: Żydów a także Cyganów, Polaków i jeńców sowieckich (z powodu braku oryginalnej dokumentacji nie da się ustalić dokładnej liczby więźniów i ofiar). Dnia 14 stycznia 1945 wymaszerowała w kierunku Oświęcimia ostatnia grupa więźniów, do których należała ostateczna likwidacja obozu.

3.5.2. Uwarunkowania lokalizacyjne:

Teren jest zainwestowany w stopniu minimalnym:

- obiekty kubaturowe:
„Szary Dom” przy ul. Jerozolimskiej.
Dwa magazyny prochowe: nr 2 i nr 3 znajdujące się poza obszarem obozu, lecz w jego bezpośrednim sąsiedztwie (w granicach opracowania konkursowego). W budynkach tych znajdowały się posterunki niemieckie, zapewne pośrednio związane z obozami Płaszów i Liban.
- pozostałości domu przedpogrzebowego,
- pomniki, tablice pamiątkowe, tablice informacyjne,
- miejscowo zachowane alejki spacerowe i ślady ścieżek,
- samosiejki, dziko rosnąca zieleń wysoka i niska.

3.5.3. Uwarunkowania prawne

Teren wpisany do rejestru zabytków (załącznik nr 21). Stan własności terenu pokazany jest na mapie ewidencji gruntów (załącznik nr 11). W chwili obecnej, na przedmiotowym terenie nie ma wydanych, ważnych i ostatecznych decyzji o Warunkach Zabudowy dla innych inwestycji. Pozwolenie na budowę wydane jest dla inwestycji związanych z zaopatrzeniem w wodę. Teren konkursu objęty jest opracowywanym miejscowym planem zagospodarowania przestrzennego obszaru „Krzemionki”(załącznik nr 23).

3.5.4. Uwarunkowania ekonomiczne

3.5.4.1. Maksymalny planowany łączny koszt inwestycji realizowanej na podstawie wybranej w konkursie pracy Zamawiający określa do wysokości 25 milionów złotych (brutto).

3.5.4.2. Wynagrodzenie za opracowanie kompletnej dokumentacji projektowej i specyfikacji technicznej wykonania i odbioru robót, uzyskanie decyzji ULI (ustalenie lokalizacji inwestycji celu publicznego), a także wykonanie potrzebnych opracowań pomocniczych (tj. ekspertyz, badań i innych niezbędnych opracowań i materiałów), wraz z uzgodnieniami i pełnieniem nadzoru autorskiego zostanie określone jako wartość ryczałtowa. Wynagrodzenie to zostało uwzględnione w koszcie, o którym mowa w punkcie 3.5.4.1.

3.6. Wytyczne do programu funkcjonalno-użytkowego

3.6.1. Projekt powinien być podporządkowany funkcji memoratywnej i kontemplacyjnej.

3.6.2. Przewiduje się funkcję parkowo i edukacyjną.

3.6.3. Projekt powinien podnieść jakość przestrzeni publicznej i nadać jej odpowiedni charakter i rangę.

3.6.4. Zakłada się pewną otwartość programu, pozostawiając uczestnikom konkursu strategiczne decyzje projektowe.

3.6.5. Sugerowanym miejscem lokalizacji parkingów jest teren przy ulicy Kamieńskiego, który nie leżał w granicach obozu.

3.7. Przepisy prawne mające zastosowanie w niniejszym konkursie:

- 3.7.1. Rozporządzenie Ministra Infrastruktury z dnia 2 września 2004 w sprawie szczegółowego zakresu i formy dokumentacji projektowej, specyfikacji technicznych wykonania i odbioru robót budowlanych oraz programu funkcjonalno-użytkowego (Dz. U. Nr 202 poz. 2072),
- 3.7.2. Rozporządzenie Ministra Infrastruktury z dnia 18 maja 2004 r. w sprawie określenia metod i podstaw sporządzania kosztorysu inwestorskiego, obliczania planowanych kosztów prac projektowych oraz planowanych kosztów robót budowlanych określonych w programie funkcjonalno-użytkowym (Dz. U. Nr 130, poz. 1389).
- 3.7.3. Ustawa z dn. 23 kwietnia 1964 r. Kodeks Cywilny (Dz. U. 1964 r. Nr 16, poz. 93 z późniejszymi zmianami),
- 3.7.4. Ustawa z dnia 04 lutego 1994 o prawie autorskim i prawach pokrewnych (t.j. Dz. U. z 2006 r. Nr 90, poz. 631 z późniejszymi zmianami),
- 3.7.5. Ustawa z dnia 7 lipca 1994 r. Prawo budowlane (Dz. U. z 2006 r. Nr 156, poz. 1118 z późniejszymi zmianami),
- 3.7.6. Ustawa z dnia 27 marca 2003 r. o planowaniu i zagospodarowaniu przestrzennym (Dz. U. z 2003 r. Nr 80, poz. 717 z późniejszymi zmianami)
- 3.7.7. Rozporządzenie Ministra Infrastruktury z dnia 12 kwietnia 2002 r. w sprawie warunków technicznych, jakim powinny odpowiadać budynki i ich usytuowanie (Dz. U. z 2002 r. Nr 75, poz. 690. z późniejszymi zmianami).
- 3.7.8. Inne obowiązujące przepisy.

4. WYMAGANIA, JAKIE MUSZĄ SPEŁNIAĆ UCZESTNICY KONKURSU

- 4.1. Uczestnikami konkursu mogą być osoby fizyczne, osoby prawne lub jednostki organizacyjne nie posiadające osobowości prawnej oraz podmioty te występujące wspólnie (np. spółka cywilna, konsorcjum), o ile spełniają wymogi określone w art. 22 ustawy i niniejszym regulaminie, oraz nie podlegają wykluczeniu z udziału w postępowaniu na podstawie art. 24 ust. 1 i 2 ustawy, w szczególności:
 - 4.1.1. posiadają uprawnienia budowlane w specjalności architektonicznej do projektowania bez ograniczeń oraz są członkami właściwej Izby Architektów lub Izby Urbanistów RP, zgodnie z ustawą z dnia 7 lipca 1994 r. – Prawo budowlane oraz ustawą z dnia 15 grudnia 2000 r. o samorządach zawodowych architektów, inżynierów budownictwa oraz urbanistów (Dz. U. z 2001 r. Nr 5, poz. 42 z późniejszymi zm.) lub dysponują osobami, które posiadają ww. uprawnienia oraz są członkami ww. Izby,
- 4.2. Uczestnicy, którzy nie spełniają określonych powyżej wymagań podlegają wykluczeniu.
- 4.3. Zakwalifikowany Uczestnik może złożyć w Konkursie tylko jedną pracę oraz uczestniczyć tylko w jednym zespole autorskim. W przypadku nadesłania na Konkurs większej ilości prac przez jednego i tego samego Uczestnika, żadna z nadesłanych przez niego prac nie będzie rozpatrywana.
- 4.4. Nie mogą być uczestnikami Konkursu osoby, które są członkami Sądu Konkursowego oraz osoby, które brały udział w organizowaniu i przygotowaniu Konkursu.

5. INFORMACJA O OŚWIADCZENIACH I DOKUMENTACH, JAKIE MAJĄ DOSTARCZYĆ UCZESTNICY KONKURSU WE WNIOSKU O DOPUSZCZENIE DO UDZIAŁU W KONKURSIE, W CELU POTWIERDZENIA SPEŁNIENIA STAWIANYCH IM WYMAGAŃ.

- 5.1. Dokumenty i oświadczenia wymienione w punktach 5.2.2 – 5.2.8, złożone przez uczestnika konkursu będą stanowiły podstawę do oceny spełnienia przez nich wymagań.
- 5.2. Wniosek o dopuszczenie do udziału w konkursie składa się z:
 - 5.2.1. Wypełnionego i podpisanego przez osoby upoważnione do reprezentowania uczestnika konkursu formularza „Wniosku o dopuszczenie do udziału w konkursie”, według druku stanowiącego załącznik nr 1 do regulaminu,
 - 5.2.2. Wypełnionego i podpisanego przez osoby upoważnione do reprezentowania Uczestnika/ Uczestników oświadczenie, że spełnia/spełniają warunki określone w art. 22 ust. 1 ustawy (według wzoru stanowiącego załącznik nr 2 do Regulaminu),

- 5.2.3. Aktualnego odpisu z właściwego rejestru albo zaświadczenia o wpisie do ewidencji działalności gospodarczej, wystawione nie wcześniej niż 6 miesięcy przed upływem terminu składania wniosku o dopuszczenie do udziału w konkursie. Dokument ten nie jest wymagany w przypadku złożenia oferty przez osobę fizyczną nieprowadzącą działalności gospodarczej,
 - 5.2.4. Aktualnej informacji z Krajowego Rejestru Karnego albo równoważne zaświadczenie właściwego organu sądowego lub administracyjnego kraju pochodzenia w zakresie określonym w art. 24 ust. 1 pkt 4-8 ustawy, wystawioną nie wcześniej niż 6 miesięcy przed upływem terminu składania ofert,
 - 5.2.5. Aktualnej informacji z Krajowego Rejestru Karnego w zakresie określonym w art. 24 ust. 1 pkt 9 ustawy, wystawioną nie wcześniej niż 6 miesięcy przed upływem terminu składania ofert,
 - 5.2.6. Aktualnego zaświadczenia właściwego naczelnika Urzędu Skarbowego oraz właściwego oddziału Zakładu Ubezpieczeń Społecznych lub Kasy Rolniczego Ubezpieczenia Społecznego potwierdzające, że Wykonawca nie zalega z opłacaniem podatków, opłat, składek na ubezpieczenie zdrowotne lub społeczne lub zaświadczenia, że uzyskał zgodę na zwolnienie, odroczenie lub rozłożenie na raty zaległych płatności, lub wstrzymanie w całości wykonania decyzji organu podatkowego – wystawione na wcześniej niż 3 miesiące przed upływem terminu składania ofert
 - 5.2.7. Wypełnionego i podpisanego przez osoby upoważnione do reprezentowania uczestnika konkursu wykazu osób i podmiotów, które będą wykonywać pracę konkursową oraz pozostałych osób uczestniczących w pracach nad przygotowaniem pracy konkursowej wraz z podaniem ich imienia i nazwiska, posiadanych kwalifikacji niezbędnych do wykonania pracy konkursowej, według druku stanowiącego załącznik nr 3 do niniejszego Regulaminu,
 - 5.2.8. Uprawnienia budowlane w specjalności architektonicznej do projektowania bez ograniczeń oraz dokument potwierdzający wpis do właściwej Izby RP na potwierdzenie spełniania warunków, o których mowa w punkcie 4.1.1. Regulaminu.
 - 5.2.9. Pełnomocnictwa do reprezentowania uczestnika konkursu w konkursie, jeżeli osoba (osoby) reprezentująca nie została wskazana do reprezentacji we właściwym rejestrze lub zaświadczeniu o wpisie do ewidencji działalności gospodarczej. W przypadku udzielania pełnomocnictwa wymagana jest forma i rodzaj pełnomocnictwa do poszczególnych czynności. Dokument stwierdzający ustanowienie pełnomocnika podlega opłacie skarbowej, zgodnie z art. 1 ust. 2 lit. a ustawy z dnia 9 września 2000 r. o opłacie skarbowej (Dz. U. z 2004 r. Nr 253, poz. 2532 z późniejszymi zm.). Pełnomocnictwo może być przedłożone wyłącznie w formie oryginału lub kopii poświadczonej przez notariusza.
 - 5.2.10. Wypełnioną „Kartę identyfikacyjną” zawierającą dowolny sześciocyfrowy numer rozpoznawczy, umieszczony w osobnej, trwale zamkniętej kopercie. Koperta musi być opatrzona napisem „Karta identyfikacyjna”. Wzór karty identyfikacyjnej stanowi załącznik nr 4 do niniejszego Regulaminu,
- 5.3. Dokumenty potwierdzające spełnianie warunków udziału w postępowaniu uczestników konkursu mających siedzibę lub miejsce zamieszkania za granicą.
- 5.3.1. Gdy uczestnik konkursu ma siedzibę lub miejsce zamieszkania za granicą, zamiast dokumentów, o których mowa w punktach 5.2.8 Regulaminu składa dokument lub dokumenty, wystawione w kraju, w którym ma siedzibę lub miejsce zamieszkania, potwierdzające odpowiednio, że posiada uprawnienia zgodnie z art.12a – 12c ustawy Prawo Budowlane, w szczególności mogą to być dokumenty wymienione w załączniku do rozporządzenia Ministra Infrastruktury z dnia 19 lipca 2004r. „w sprawie wykazu dyplomów, certyfikatów i innych dokumentów oraz tytułów naukowych potwierdzające posiadanie kwalifikacji zawodowych w dziedzinie architektury, które są uznawane w RP (Dz. U. 2004 Nr 179 poz. 1848)”, tzn. odpowiednie świadectwo stwierdzające posiadanie dyplomu, świadectwa lub inne dokumenty potwierdzające posiadanie kwalifikacji wymaganych do świadczenia usług (wykonywanie zawodu architekta) lub uprawnienia w kraju zamieszkania, zweryfikowane przez Krajową Izbę Architektów.
 - 5.3.2. Gdy uczestnik konkursu ma siedzibę lub miejsce zamieszkania za granicą, zamiast dokumentów, o których mowa w punktach 5.2.3, 5.2.5, 5.2.6, Regulaminu składa dokument lub dokumenty, wystawione w kraju, w którym ma siedzibę lub miejsce zamieszkania, potwierdzające odpowiednio, że:
 - nie otwarto jego likwidacji ani nie ogłoszono upadłości,
 - nie orzeczono wobec niego zakazu ubiegania się o zamówienie,
 - nie zalega z uiszczaniem podatków, opłat lub składek na ubezpieczenie społeczne lub zdrowotne albo że uzyskał przewidziane prawem zwolnienie, odroczenie lub rozłożenie na raty zaległych płatności lub wstrzymanie w całości wykonanie decyzji właściwego organu.

- 5.3.3. Jeżeli w kraju pochodzenia osoby lub w kraju, w którym uczestnik konkursu ma siedzibę lub miejsce zamieszkania, nie wydaje się dokumentów, o których mowa w punktach 5.2.3 - 5.2.6 Regulaminu zastępuje się je dokumentem zawierającym oświadczenie złożone przed notariuszem, właściwym organem sądowym, administracyjnym albo organem samorządu zawodowego lub gospodarczego odpowiednio kraju pochodzenia osoby lub kraju, w którym wykonawca ma siedzibę lub miejsce zamieszkania.
- 5.4. Uczestnicy konkursu mogą wspólnie brać udział w konkursie.
- 5.4.1. Uczestnicy konkursu wspólnie biorący udział w konkursie są zobowiązani ustanowić Pełnomocnika do reprezentowania ich w konkursie albo do reprezentowania ich w konkursie i do zawarcia umowy.
- 5.4.2. W takim przypadku – oprócz dokumentów wymienionych w punktach 5.2 i 5.3 regulaminu – uczestnicy konkursu wspólnie biorący udział w konkursie są zobowiązani do złożenia w ofercie Pełnomocnictwa ustanawiającego Pełnomocnika, o którym mowa w pkt 5.4.1 regulaminu. Pełnomocnictwo zawierać powinno umocowanie do reprezentowania w konkursie lub do reprezentowania w konkursie i zawarcia umowy. Dokument stwierdzający ustanowienie pełnomocnika podlega opłacie skarbowej, zgodnie z art. 1 ust. 2 lit. a ustawy o opłacie skarbowej. Pełnomocnictwo może być przedłożone wyłącznie w formie oryginału lub kopii poświadczonej przez notariusza. Wzór pełnomocnictwa stanowi załącznik numer 5 do Regulaminu.
- 5.4.3. W przypadku, kiedy uczestnicy konkursu ubiegają się wspólnie o dopuszczenie do udziału w konkursie, każdy z takich uczestników powinien odrębnie spełnić warunki określone w art. 24 ust. 1 i 2 ustawy i potwierdzić ich spełnianie, w sposób taki jak uczestnik samodzielnie uczestniczący w konkursie.
- 5.4.4. Korespondencja prowadzona będzie z Pełnomocnikiem.
- 5.5. Sposób przygotowania wniosku o dopuszczenie do udziału w konkursie:
- 5.5.1. Dokumenty, o których mowa w punktach 5.2.3-5.2.6 i 5.2.8 mogą być przedstawione w formie oryginału lub kserokopii poświadczonej za zgodność z oryginałem przez uczestnika konkursu (poświadczenie za zgodność z oryginałem musi być dokonane przez osoby upoważnione do reprezentowania uczestnika konkursu). W przypadku, gdy przedstawiona kserokopia dokumentu jest nieczytelna lub budzi wątpliwości co do jej prawdziwości, a zamawiający nie może sprawdzić jej prawdziwości w inny sposób może on zażądać przedstawienia oryginału lub notarialnie potwierdzonej kopii dokumentu,
- 5.5.2. Dokumenty składające się na wniosek o dopuszczenie do udziału w konkursie powinny być oprowiane w sposób uniemożliwiający ich zdekompletowanie (zszyte lub zbindowane),
- 5.5.3. Wniosek i wszystkie załączone dokumenty sporządzone przez uczestnika winny być podpisane przez osoby upoważnione do reprezentacji uczestnika.
- 5.5.4. Każdy uczestnik konkursu może złożyć tylko jeden wniosek o dopuszczenie do udziału w konkursie. Uczestnik, który złoży więcej niż jeden wniosek o dopuszczenie do udziału w konkursie lub będzie występował w więcej niż jednym wniosku o dopuszczenie do udziału w konkursie, zostanie wykluczony z konkursu,
- 5.5.5. Uczestnik konkursu powinien ponumerować każdą zapisaną stronę wniosku o dopuszczenie do udziału w konkursie oraz wpisać ilość stron na druku "Wniosek o dopuszczenie do udziału w konkursie",
- 5.5.6. Uczestnik konkursu powinien przygotować spis zawierający wykaz wszystkich dokumentów składających się na wniosek o dopuszczenie do udziału w konkursie z podaniem numeru strony, na której dany dokument się znajduje,
- 5.5.7. Dokumenty należy wypełnić w sposób czytelny i trwały. Poprawki muszą być naniesione czytelnie oraz opatrzone podpisami osób uprawnionych do reprezentowania uczestnika. W przypadku, gdy jakkolwiek z wymaganych dokumentów nie dotyczy uczestnika, jest on zobowiązany złożyć oświadczenie wskazujące te dokumenty wraz z uzasadnieniem ich nieprzedłożenia.
- 5.5.8. Część wniosku, która zawiera informacje stanowiące tajemnicę przedsiębiorstwa w rozumieniu przepisów o zwalczaniu nieuczciwej konkurencji, a uczestnik konkursu zastrzega ich poufność, należy umieścić w odrębnej kopercie z opisem „Zastrzeżona część wniosku”. Zamawiający nie odpowiada za ujawnienie informacji stanowiących tajemnicę przedsiębiorstwa przekazanych mu przez uczestnika konkursu wbrew postanowieniom niniejszego punktu. Wykonawca nie może zastrzec informacji, o których mowa w art. 86 ust. 4 ustawy.

Przez tajemnicę przedsiębiorstwa rozumie się nieujawnione do wiadomości publicznej informacje techniczne, technologiczne, organizacyjne przedsiębiorstwa lub inne informacje posiadające wartość gospodarczą, co do których przedsiębiorca podjął niezbędne działania w celu zachowania ich poufności, zgodnie z ustawą z dnia 16 kwietnia 1993 r. o zwalczaniu nieuczciwej konkurencji.

- 5.5.9. Dokumenty sporządzone w języku obcym, należy złożyć wraz z ich tłumaczeniem na język polski, sporządzone przez tłumaczy przysięgłych.
- 5.5.10. Uczestnik konkursu ponosi wszelkie koszty związane z przygotowaniem i złożeniem wniosku o dopuszczenie do udziału w konkursie.
- 5.5.11. Uczestnik konkursu może zmienić lub wycofać wniosek o dopuszczenie do udziału w konkursie wyłącznie przed upływem terminu składania wniosków. Powiadomienie o wprowadzeniu zmian lub o wycofaniu wniosku musi zostać złożone w sposób i w formie przewidzianej dla złożenia wniosku, z zastrzeżeniem że opakowanie (koperta) winna być opatrzona dopiskiem: „Zmiana” / „Wycofanie wniosku”.

6. SPOSÓB POROZUMIEWANIA SIĘ ZAMAWIAJĄCEGO Z UCZESTNIKAMI KONKURSU ORAZ PRZEKAZYWANIA OŚWIADCZEŃ I DOKUMENTÓW.

- 6.1. Oświadczenia, zawiadomienia oraz informacje zamawiający i uczestnicy przekazują w formie pisemnej.
- 6.2. Osobą upoważnioną przez Zamawiającego do kontaktów z uczestnikami konkursu jest sekretarz Sądu Konkursowego: mgr inż. arch. Karolina Pacholewicz, k_pacholewicz@wp.pl, nr tel. +48 694 601 698.
- 6.3. Uczestnicy konkursu mogą zwracać się pisemnie (telefaksem, pocztą elektroniczną lub pocztą) do Zamawiającego o wyjaśnienie treści Regulaminu konkursu na adres SARP Oddział Kraków, Plac Szczepański 6, 31-011 Kraków, z dopiskiem na kopercie: KONKURS URBANISTYCZNO - ARCHITEKTONICZNY NA OPRACOWANIE KONCEPCJI ZAGOSPODAROWANIA PRZESTRZENNEGO TERENÓW BYŁEGO "OBOZU PŁASZÓW" W KRAKOWIE – PYTANIA, w terminie do dnia 11.12.06. (pon.)r. do godz. 18.00. Zapytania przekazane faksem (+48 12 429 36 46) lub drogą elektroniczną (sarp@sarp.krakow.pl) uważa się za złożone w terminie, jeżeli ich treść dotarła do adresata przed upływem terminu i została niezwłocznie potwierdzona pisemnie. Odpowiedzi będą udzielane tylko na te pytania, które zostaną nadesłane w formie pisemnej drogą pocztową lub doręczone osobiście.
- 6.4. Zamawiający udzieli odpowiedzi na wszystkie zapytania związane z Regulaminem konkursu pod warunkiem, że otrzyma je w ww terminie. Na pytania Zamawiający udzieli odpowiedzi w terminie do dnia 15.12.06 r., powiadamiając o treści pytań i odpowiedzi wszystkich uczestników, którzy wykupili warunki konkursu.
- 6.5. Zamawiający prześle pisemną odpowiedź na zadane pytania, nie ujawniając źródła zapytań wszystkim, którzy odebrali Regulamin konkursu, na adres podany w momencie jego odbioru oraz innym uczestnikom konkursu, którzy z zachowaniem formy pisemnej poinformują Zamawiającego, że ubiegają się o dopuszczenie do udziału w konkursie, na adres podany wraz z powyższą informacją. Pytania i odpowiedzi na pytania opublikowane zostaną na stronie internetowej www.sarp.krakow.pl.
- 6.6. Udzielone przez Zamawiającego wyjaśnienia są wiążące dla uczestników konkursu.
- 6.7. Zamawiający zachęca Uczestników do dokonania przed sformułowaniem pytań wizji lokalnej w terenie, stanowiącym przedmiot konkursu
- 6.8. Wszelką korespondencję związaną z niniejszym konkursem należy kierować pod adres SARP Oddział Kraków, Plac Szczepański 6, 31-011 Kraków, z dopiskiem: KONKURS URBANISTYCZNO - ARCHITEKTONICZNY NA OPRACOWANIE KONCEPCJI ZAGOSPODAROWANIA PRZESTRZENNEGO TERENÓW BYŁEGO "OBOZU PŁASZÓW" W KRAKOWIE.
- 6.9. Zamawiający nie bierze odpowiedzialności za skutki braku zachowania przez uczestnika powyższego wymogu.
- 6.10. Zamawiający może w każdym czasie, przed upływem terminu składania prac konkursowych, zmodyfikować treść Regulaminu. Dokonaną w ten sposób modyfikację przekaże niezwłocznie wszystkim uczestnikom konkursu, którym przekazano Regulamin konkursu, a w przypadku, gdy modyfikacja zostanie dokonana po zakwalifikowaniu uczestników do udziału w konkursie, wszystkim uczestnikom, którzy zostali zakwalifikowani.

- 6.11. Dokonane przez Zamawiającego modyfikacje Regulaminu oraz zmiany terminów są wiążące dla uczestników konkursu.
- 6.12. Konkurs jest prowadzony w języku polskim. Wnioski o dopuszczenie do udziału w konkursie, dokumenty i oświadczenia potwierdzające spełnianie warunków udziału w konkursie, z zastrzeżeniem dokumentów, o których mowa w punkcie poniżej (pkt. 6.13), prace konkursowe oraz inne składane przez uczestników konkursu informacje, wnioski, zawiadomienia i dokumenty sporządzone w języku polskim powinny być składane wraz z tłumaczeniem na język polski.
- 6.13. Dokumenty potwierdzające posiadanie uprawnień do projektowania w zakresie architektonicznym, które nie są sporządzone w języku obcym, przedkłada się wraz z tłumaczeniem na język polski, poświadczonym przez tłumacza przysięgłego.

7. MIEJSCE I TERMIN SKŁADANIA WNIOSKÓW O DOPUSZCZENIE DO UDZIAŁU W KONKURSIE.

- 7.1. Wnioski o dopuszczenie do udziału w konkursie należy składać osobiście lub drogą pocztową do dnia 18.12.06 do godz. 14.00 na adres: **SARP Oddział Kraków, Plac Szczepański 6, 31-011 Kraków.**
- 7.2. Obowiązuje data dostarczenia do organizatora. Wnioski złożone po terminie zostaną zwrócone bez otwierania uczestnikom, którzy je złożyli.
- 7.3. Wniosek należy złożyć w trwale zamkniętym opakowaniu, uniemożliwiającym bezśladowe otwarcie i zapoznanie się z jego treścią przed upływem terminu składania wniosków. Opakowanie powinno zostać oznakowane jako „Wniosek o dopuszczenie do udziału w KONKURS URBANISTYCZNO - ARCHITEKTONICZNY NA OPRACOWANIE KONCEPCJI ZAGOSPODAROWANIA PRZESTRZENNEGO TERENÓW BYŁEGO "OBOZU PŁASZÓW" W KRAKOWIE.
- 7.4. Każdy uczestnik konkursu może złożyć tylko jedną pracę konkursową. Uczestnik, który złoży więcej niż jedną pracę konkursową zostanie wykluczony z konkursu, a wszystkie prace z jego udziałem zostaną odrzucone.
- 7.5. W kopercie zawierającej wniosek o dopuszczenie do udziału w konkursie należy umieścić kopertę zawierającą „Kartę identyfikacyjną”, o której mowa w pkt. 5.2.10 Regulaminu.
- 7.6. Niezwłocznie po upływie terminu składania wniosków o dopuszczenie do udziału w konkursie, Sekretarz organizacyjny Sądu Konkursowego dokona ich otwarcia. Koperta zawierająca „Kartę identyfikacyjną” pracy pozostanie zamknięta do czasu rozstrzygnięcia konkursu przez Sąd.
- 7.7. Zamawiający dopuści do udziału w konkursie i zaprosi do składania prac konkursowych uczestników konkursu spełniających wymagania określone w punkcie 4.1 Regulaminu. Uczestnicy konkursu, którzy nie spełnią wymagań określonych w Regulaminie konkursu będą podlegali wykluczeniu. O wykluczeniu z udziału w konkursie Sekretarz Sądu poinformuje pisemnie wykluczonych uczestników konkursu.
- 7.8. O dopuszczeniu do udziału w konkursie Sekretarz Sądu poinformuje pisemnie uczestników konkursu i zaprosi do złożenia pracy konkursowej.

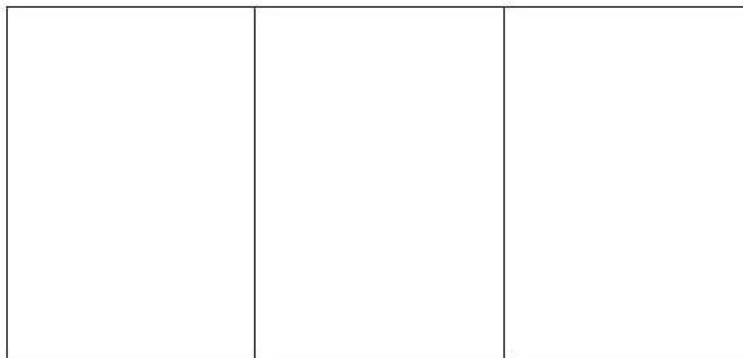
8. ZAKRES RZECZOWY I FORMA OPRACOWANIA ORAZ SPOSÓB PREZENTACJI PRACY KONKURSOWEJ

- 8.1. Zakres rzeczowy
 - 8.1.1. Zakres rzeczowy opracowania powinien dawać wyczerpującą odpowiedź na przedstawione w Regulaminie zadanie Konkursu i powinien być przedstawiony w formie pozwalającej na jednoznaczne odczytanie projektu.
 - 8.1.2. Praca konkursowa powinna być opracowana w technice umożliwiającej reprodukcję.
 - 8.1.3. Część rysunkowa:
 - Koncepcja zagospodarowania przestrzennego terenu wrysowana na załączonych podkładach w skali 1:1000,
 - Wybrane fragmenty i detale w skalach umożliwiającej odczytanie idei projektu,
 - Co najmniej dwie aksonometrie lub perspektywy konstruowane, wizualizacje komputerowe lub zdjęcia modelu.
 - 8.1.4. Część opisowa
 - opis przyjętych zasad i rozwiązań, max. 1 strony formatu A4 (umieszczona na trzeciej planszy) ze szczególnym uwzględnieniem elementów koncepcji trudnych do pokazania na rysunkach.

- informacje o planowanych łącznych kosztach wykonania prac realizowanych na podstawie pracy konkursowej na wypełnionym załączniku nr 6.

8.2. Forma opracowania oraz sposób prezentacji pracy konkursowej

8.2.1. Praca konkursowa ma zawierać 3 sztywne plansze o wymiarach 70x100cm umieszczone na piance. Układ plansz wg poniższego schematu. Rysunki mają być wykonane w technice trwałej.



8.2.2. Część opisową należy sporządzić w języku polskim

8.2.3. Wymagane jest dostarczenie na płycie CD:

- kopii wszystkich plansz w formie elektronicznej (format *.tif, pomniejszonych do formatu A3, w rozdzielczości 300dpi),
- reprezentatywnej kompozycji z wybranych przez autora rysunków również w formie elektronicznej (format *.tif, 30x30 cm, w rozdzielczości 300dpi).
- część opisową.

9. MIEJSCE I TERMIN SKŁADANIA PRAC KONKURSOWYCH PRZEZ UCZESTNIKÓW KONKURSU

- 9.1. Prace konkursowe należy składać w terminie do dnia **19.02.07, do godz. 18.00**, osobiście lub drogą pocztową na adres: **SARP Oddział w Krakowie, pl. Szczepański 6, 31-011 Kraków**.
- 9.2. Decyduje data dostarczenia pracy do organizatora na podany powyżej adres. Prace złożone po terminie zostaną zwrócone uczestnikowi bez otwierania.
- 9.3. Prace konkursowe mogą składać wyłącznie uczestnicy zaproszeni przez Zamawiającego do złożenia pracy konkursowej. W przypadku ujawnienia, że praca konkursowa została złożona przez uczestnika nie zaproszonego do złożenia pracy, uznana zostanie za nieważną, a uczestnikowi który ją złożył nie będzie przysługiwać żadna z nagród.
- 9.4. Uczestnicy konkursu składają pracę konkursową wraz z informacją o planowanych łącznych kosztach wykonania prac realizowanych na podstawie pracy konkursowej.
- 9.5. Wszystkie plansze, opis należy oznaczyć dowolnie wybranym sześciocyfrowym numerem rozpoznawczym, wielkości 1 cm (pionowo) i 6 cm (poziomo), umieszczonym w prawym górnym rogu opisywanego elementu. Podobnie należy oznaczyć kartę pokwitowania odbioru pracy konkursowej.
- 9.6. W nieprzejrzystym zamkniętym opakowaniu może znajdować się tylko jedna, niepodpisana praca konkursowa, a opakowanie należy opatrzyć jedynie następującymi informacjami: **Praca na KONKURS URBANISTYCZNO - ARCHITEKTONICZNY NA OPRACOWANIE KONCEPCJI ZAGOSPODAROWANIA PRZESTRZENNEGO TERENÓW BYŁEGO "OBOZU PŁASZÓW" W KRAKOWIE Numer rozpoznawczy.**
- 9.7. Składający prace otrzymają przy złożeniu pracy w siedzibie organizatora kartę pokwitowania. Należy ją zachować, ponieważ stanowi podstawę wypłacenia nagrody lub odebrania nienagrodzonej pracy konkursowej.

- 9.8. Na pracach nie wolno umieszczać żadnych znaków rozpoznawczych ani napisów nie związanych z ich treścią, za wyjątkiem numeru rozpoznawczego. Praca konkursowa nie może w żaden sposób wskazywać na autora będącego uczestnikiem konkursu.
- 9.9. Prace konkursowe zostaną zaszyfrowane przez Sekretarza Sądu Konkursowego poprzez nadanie kodu dwucyfrowego każdej pracy. Z czynności tej sporządzony zostanie protokół.
- 9.10. Wszelkie koszty związane z uczestnictwem w konkursie oraz związane z przygotowaniem i złożeniem pracy konkursowej ponosi uczestnik konkursu. Zamawiający nie przewiduje zwrotu kosztów wykonania pracy.
- 9.11. Nagrodzone prace nie będą zwracane uczestnikom.
- 9.12. Uczestnik konkursu może wycofać złożoną pracę konkursową wyłącznie przed upływem terminu składania prac konkursowych. Wycofanie pracy konkursowej może nastąpić wyłącznie za okazaniem oryginalnego pokwitowania odbioru pracy przez zamawiającego.
- 9.13. Uczestnik konkursu może wprowadzać zmiany i uzupełniać złożoną pracę konkursową wyłącznie przed upływem terminu składania prac konkursowych. Do wprowadzenia zmian lub uzupełnień pracy konkursowej stosuje się wymogi jak dla pracy konkursowej, z zastrzeżeniem, że opakowania (koperta) będzie zawierała dopisek: „Zmiana”/„Uzupełnienie”.

10. KRYTERIA OCENY PRAC KONKURSOWYCH WRAZ Z PODANIEM ZNACZENIA TYCH KRYTERIÓW

- 10.1. Ocenie nie będą podlegały prace konkursowe, które zostały złożone w sposób umożliwiający identyfikację jej autorów oraz niespełniające wytycznych zawartych w załączonych materiałach.
- 10.2. Sąd konkursowy dokonuje oceny prac konkursowych na posiedzeniach zamkniętych, zgodnie z kryteriami opisanymi poniżej.
- 10.3. Ocena prac konkursowych przez Sąd Konkursowy odbywać się będzie według następujących kryteriów:
 - 10.3.1. Kryterium 1 - Walory przestrzenno-funkcjonalne i estetyczne proponowanych rozwiązań.
Dla kryterium tego przyjmuje się w stupunktowej skali (100%) oceny wagę kryterium 80 %.
 - 10.3.2. Kryterium 2 - koszt realizacji inwestycji.
Dla kryterium tego przyjmuje się wagę kryterium 15 %.
 - 10.3.3. Kryterium 3 - Konkurencyjność planowanych kosztów za opracowanie dokumentacji projektowej.
Dla kryterium tego przyjmuje się wagę kryterium 5 %
- 10.4. Ocena według kryterium 1 dokonywana będzie indywidualnie przez każdego sędziego w skali punktowej 0 – 10, gdzie 10 punktów może zostać przyznane pracy najlepiej spełniającej dane kryterium w ocenie danego Sędziego. Punkty przyznane pracy ocenianej przez poszczególnych Sędziów będą sumowane, dzielone przez liczbę oceniających sędziów i następnie pomnożone przez wagę (stawkę) danego kryterium.
Kryterium 3 - Planowany koszt brutto (wysokość wynagrodzenia) za opracowanie dokumentacji projektowej należy podać w poziomie cen jak w II kwartale 2006 r. Ilość punktów dla poszczególnych prac w tym kryterium będzie wyliczana według wzoru:
$$W_p = W_n / W_b \times 5\%$$
, gdzie:
W_p – ilość punktów wyliczona dla danej pracy konkursowej;
W_n – wynagrodzenie najniższe spośród oferowanych w ocenianych pracach konkursowych;
W_b – cena podana w rozpatrywanej pracy konkursowej.
Największą ilość punktów otrzyma tu praca konkursowa, której Autor zaoferował najniższą cenę za wykonanie dokumentacji projektowej (wskaźnik W_p będzie najwyższy).
- 10.5. Za najlepszą uznana zostanie praca, która uzyska łącznie największą ilość punktów. O rozstrzygnięciu konkursu zamawiający zawiadomi wszystkich uczestników konkursu.

11. SKŁAD SĄDU KONKURSOWEGO

- 11.1. Oceny prac konkursowych i rozstrzygnięcia Konkursu dokona Sąd Konkursowy, powołany przez powołany przez Zamawiającego Zarządzenie Nr 2520/2006 Prezydenta Miasta Krakowa z dnia 10 listopada 2006 r.

11.2. Członkowie Sądu:

- mgr inż. arch. Wojciech Dobrzański - sędzia
- mgr inż. arch. Magdalena Jaśkiewicz - sędzia
- mgr inż. arch. Anna Krzyżanowska - sędzia
- mgr inż. arch. Kazimierz Łatak - sędzia
- mgr inż. Małgorzata Mrugała - sędzia
- mgr Joanna Niedziałkowska - sędzia
- dr inż. arch. Mariusz Twardowski - sędzia referent
- Prof. dr hab. inż. arch. Andrzej Wyżykowski – Główny Architekt Miasta Krakowa - sędzia
- mgr inż. arch. Jerzy Zbiegień, Miejski Konserwator Zabytków, UMK - sędzia
- mgr inż. arch. Jacek Piórecki - zastępca sędziego
- mgr inż. arch. Andrzej Walkowski - zastępca sędziego
- mgr Genowefa Zań Ograbek - zastępca sędziego

11.3. Sekretarz Organizacyjny: mgr inż. arch. Karolina Pacholewicz.

11.4. Sąd Konkursowy zobowiązany jest działać w oparciu o Regulamin Sądu Konkursowego, opracowany dla niniejszego Konkursu i zatwierdzony przez Zamawiającego.

11.5. Sąd Konkursowy ma prawo powoływać rzeczoznawców, biegłych i konsultantów, którzy opracują opinie, w ramach swoich specjalności, nie mogą jednak brać udziału w pracach Komisji.

12. RODZAJ I WYSOKOŚĆ NAGRÓD ORAZ TERMIN WYPŁACENIA NAGRÓD

12.1. Zamawiający przyzna nagrody uczestnikom konkursu, którzy uzyskają najwyższe oceny prac konkursowych.

12.2. Rodzaj i wysokość nagród jest uzależniona od oceny pracy dokonanej przez Sąd Konkursowy w oparciu o kryteria oceny prac określone niniejszym Regulaminem.

12.3. Uczestnik konkursu, którego praca zostanie uznana przez Sąd Konkursowy za najlepszą otrzyma nagrodę w postaci zaproszenia do udziału w postępowaniu o udzielenie zamówienia prowadzonego w trybie zamówienia z wolnej ręki – I nagroda – na szczegółowe opracowanie pracy konkursowej polegające na opracowaniu dokumentacji projektowej wraz z specyfikacją techniczną wykonania i odbioru robót, uzyskanie decyzji ULICP, pozwolenia na budowę i innych niezbędnych uzgodnień (zakres rzeczowy w załączniku nr 1 do załącznika nr 8 do regulaminu konkursu) dla terenu „Obozu Płaszów” oraz pełnieniu nadzoru autorskiego zgodnie z warunkami zawartymi we wzorze umowy stanowiącej załącznik nr 8 do regulaminu konkursu. Uczestnik ten zostanie zaproszony do negocjacji w terminie 30 dni od daty rozstrzygnięcia konkursu, pod warunkiem uzyskania zgody Prezesa UZP, o której mowa w art. 67 ust. 2 ustawy PZP.

12.4. Nagrody pieniężne zostaną przyznane w następujących wysokościach:

I nagroda – dla uczestnika konkursu zaproszonego do udziału w postępowaniu o udzielenie zamówienia publicznego - 20 tys. zł

II nagroda - 15 tys. zł

III nagroda - 10 tys. zł

12.5. Sąd Konkursowy w porozumieniu z Zamawiającym zastrzega sobie prawo innego podziału nagród pieniężnych oraz przyznania wyróżnień, maksymalnie dwa w wysokości 5 000 złotych.

12.6. Sąd Konkursowy zastrzega sobie prawo do ograniczenia rodzaju, liczby lub wysokości wszystkich lub niektórych nagród lub nie przyznania pierwszej, drugiej lub trzeciej nagrody lub wyróżnień, jeśli w ocenie Sądu Konkursowego złożone prace nie spełniają kryteriów oceny prac w stopniu pozwalającym na ich przyznanie.

12.7. Nagrody pieniężne zostaną wypłacone przelewem na konto wskazane we wniosku o dopuszczenie do udziału w konkursie w terminie 20 dni od dnia ostatecznego rozstrzygnięcia konkursu.

12.8. Kwoty podane w punkcie 12.4 i 12.5 są kwotami brutto. Nagrody pieniężne podlegają opodatkowaniu na ogólnych zasadach.

13. POSTANOWIENIA DOTYCZĄCE UMOWY ORAZ PRZEJŚCIA AUTORSKICH PRAW MAJĄTKOWYCH

13.1. Postanowienia dotyczące umowy

- 13.1.1. Warunki wykonania zamówienia udzielonego uczestnikowi konkursu, któremu przyznano I nagrodę określa projekt umowy, stanowiący załącznik nr 8 do regulaminu.
- 13.1.2. Uczestnik konkursu jest zobowiązany do przystąpienia do negocjacji w trybie zamówienia z wolnej ręki w terminie nie dłuższym niż 14 dni od otrzymania zaproszenia do negocjacji. Nie przystąpienie do negocjacji przez ww. uczestnika konkursu w powyższym terminie uznane zostanie za przyczynę nie zawarcia umowy leżącą po jego stronie, w którym to przypadku zamawiającemu przysługuje roszczenie odszkodowawcze w wysokości sumy wypłaconych w konkursie nagród i wyróżnień.

13.2. Postanowienia dotyczące przejścia autorskich praw majątkowych

- 13.2.1. Zamawiający zastrzega sobie prawo prezentacji wszystkich lub wybranych prac konkursowych podczas wystawy pokonkursowej, a także możliwość ich reprodukcji i publikacji za pomocą dowolnej techniki bez wynagrodzenia dla ich autorów (zespołów autorskich).
- 13.2.2. Po rozstrzygnięciu konkursu z chwilą wypłacenia nagród i wyróżnień, Zamawiający staje się właścicielem egzemplarzy nagrodzonych i wyróżnionych prac konkursowych oraz nabywa prawa autorskie majątkowe do nagrodzonych i wyróżnionych prac na następujących polach eksploatacji:
 - 13.2.2.1. prawa do prezentacji w całości lub części przez zamawiającego bez ograniczeń co do miejsca, czasu i formy, a także możliwość ich reprodukcji i publikacji za pomocą dowolnej techniki
 - 13.2.2.2. prawa do opracowania utworu, w szczególności jego przeróbki lub adaptacji. Każde takie opracowanie zostanie powierzone autorowi utworu o ile będzie wykonane zgodnie ze wskazówkami Zamawiającego i bez dodatkowego wynagrodzenia
 - 13.2.2.3. prawa do opracowania utworu polegającego na sporządzeniu utworów zależnych, w szczególności projektów architektonicznych, budowlanych i wykonawczych, jednakże powierzenie opracowania pracy konkursowej stanowiącej nagrodę w konkursie innej osobie niż autor nagrodzonej pracy może mieć miejsce jedynie w sytuacji nie zawarcia umowy w sprawie zamówienia publicznego z przyczyn wymienionych w punkcie 13.2.4.
 - 13.2.2.4. zwielokrotniania w całości lub części poprzez dokonywanie kserokopii i wprowadzanie do pamięci komputera w celach niekomercyjnych
 - 13.2.2.5. prawa do wykonywania robót budowlanych wg projektów sporządzonych na podstawie utworu.
- 13.2.3. Zamawiający zastrzega sobie prawo zobowiązania – w trakcie negocjacji, uczestnika konkursu, który otrzymał nagrodę w postaci zaproszenia do udziału w postępowaniu o udzielenie zamówienia na szczegółowe opracowanie pracy konkursowej, aby przy sporządzeniu projektu stanowiącego szczegółowe opracowanie pracy konkursowej uwzględnić zalecenia do pracy konkursowej, jeśli zostaną wskazane przez Sąd Konkursowy w informacji o sporządzonych pracach lub przez zamawiającego.
- 13.2.4. Zamawiający może nie zawrzeć umowy o prace projektowe z autorem pracy nagrodzonej w razie wystąpienia istotnej zmiany okoliczności, powodującej, że realizacja inwestycji nie będzie leżała w interesie publicznym, jeżeli nie można było tego przewidzieć przed wszczęciem postępowania o udzielenie zamówienia. Zamawiający może nie zawrzeć umowy również, jeśli w wyniku negocjacji prowadzonych w trybie zamówienia z wolnej ręki wystąpi jakakolwiek przesłanka skutkująca koniecznością unieważnienia postępowania zgodnie z art. 93 ust. 1 ustawy.
- 13.2.5. Niezawarcie przez Zamawiającego z autorem (zespołem autorskim) umowy na wykonanie projektu nie stanowi dla autora nagrodzonej pracy konkursowej podstawy do wysuwania jakichkolwiek roszczeń, w tym z zakresu prawa autorskiego.
- 13.2.6. Przeniesione majątkowe prawa autorskie upoważniają Zamawiającego do korzystania i rozporządzania z opracowań i ich egzemplarzy w kraju i poza jego granicami bez ograniczeń czasowych.

14. OGŁOSZENIE WYNIKÓW KONKURSU

- 14.1. Publiczne ogłoszenie wyników konkursu nastąpi w dniu 23.02.07 godz. 17.00 w siedzibie Stowarzyszenia Architektów Polskich SARP, Oddział w Krakowie, Plac Szczepański 6.
- 14.2. Sekretarz Sądu Konkursowego zastrzega sobie prawo dokonania, w uzasadnionych okolicznościach, zmiany miejsca i godziny otwartego posiedzenia Sądu Konkursowego i ogłoszenia rozstrzygnięcia Konkursu, po pisemnym powiadomieniu Uczestników.
- 14.3. Zamawiający umieści ogłoszenie o wynikach konkursu na swojej stronie internetowej www.bip.krakow.pl oraz przekaże ogłoszenie do Urzędu Oficjalnych Publikacji Wspólnot Europejskich oraz do Prezesa Urzędu Zamówień Publicznych, jak również umieści na stronach internetowych krakowskiego oddziału SARP www.sarp.krakow.pl.
- 14.4. Zamawiający zawiadomi o wynikach konkursu pisemnie uczestników konkursu, którzy złożyli prace konkursowe, podając imię i nazwisko albo nazwę firmy oraz adres i miejsce zamieszkania (siedziby) autorów nagrodzonych prac konkursowych.
- 14.5. Zamawiający przewiduje pokonkursową wystawę prac konkursowych od 23.02.07. godz. 17.00 do 09.03.07w siedzibie Stowarzyszenia Architektów Polskich SARP, Oddział w Krakowie, Plac Szczepański 6.
- 14.6. Nienagrodzone prace konkursowe będą do odebrania, za zwrotem pokwitowania złożenia pracy, nie wcześniej niż 14 dni po ogłoszeniu wyników konkursu.

15. ŚRODKI OCHRONY PRAWNEJ

- 15.1. Uczestnikom konkursu, a także innym osobom, jeżeli ich interes prawny w uzyskaniu zamówienia doznał lub może doznać uszczerbku w wyniku naruszenia przez zamawiającego przepisów ustawy przysługuje protest.
- 15.2. Wobec czynności podjętych przez zamawiającego w toku konkursu oraz w przypadku zaniechania przez zamawiającego czynności, do której jest obowiązany na podstawie przepisów ustawy uczestnik może wnieść pisemny protest do zamawiającego.
- 15.3. Protest wnosi się w terminie 7 dni od dnia, w którym uczestnik konkursu powziął lub mógł powziąć wiadomość o okolicznościach stanowiących podstawę jego wniesienia.

16. Terminarz konkursu:

- | | |
|---|---|
| 16.1. Składanie anonimowych pytań | do godz. 18.00 11.12.06. (pon.) |
| 16.2. Odpowiedzi na pytania będą przesyłane wszystkim, | do dnia 15.12.06. (piątek) |
| 16.3. Składanie Wniosków o dopuszczenie do udziału w konkursie | do godz. 14.00 18.12.06. (pon.) |
| 16.4. Podanie na podstawie dokumentów zawartych we ww. Wniosku uczestnikom Konkursu wyniku kwalifikacji do dalszego udziału w konkursie | do 21.12.06. (czwartek) |
| 16.5. Składanie prac konkursowych | do godz. 18.00 19.02.07. (pon.) |
| 16.6. Ogłoszenie wyników konkursu | o godz. 17.00 23.02.07. (piątek) |
| 16.7. Wystawa prac konkursowych | od dnia 23.02.07. do 09.03.07 |
| 16.8. Dyskusja pokonkursowa odbędzie się w siedzibie Stowarzyszenia Architektów Polskich SARP, Oddział w Krakowie, Plac Szczepański 6 | o godz. 17.00 23.02.07. (piątek) |

Uwaga: O wszelkich zmianach podanych powyżej terminów - które mogłyby wystąpić wyłącznie z uwagi na prawidłowe rozstrzygnięcie Konkursu - Uczestnicy Konkursu zostaną niezwłocznie powiadomieni pisemnie przez Zamawiającego.

17. MATERIAŁY UDOSTĘPNIANE PRZEZ ZAMAWIAJĄCEGO

- 17.1. Zamawiający przekaże uczestnikowi konkursu Regulamin konkursu, na jego wniosek, w terminie 7 dni od jego zgłoszenia.
- 17.2. Uczestnicy konkursu otrzymują odpłatnie warunki konkursu wraz z następującymi załącznikami.
- 17.3. Załącznikami do Regulaminu konkursu są:
 - 17.3.1. Załącznik nr 1: Wniosek o dopuszczenie do udziału w konkursie.
 - 17.3.2. Załącznik nr 2: Oświadczenie uczestnika konkursu.

- 17.3.3. Załącznik nr 3: Wykaz pracowników, którzy będą uczestniczyć w opracowaniu pracy konkursowej i przy późniejszym opracowaniu dokumentacji projektowej.
 - 17.3.4. Załącznik nr 4: Karta Identyfikacyjna.
 - 17.3.5. Załącznik nr 5: Pełnomocnictwo.
 - 17.3.6. Załącznik nr 6: Informacje o planowanych łącznych kosztach.
 - 17.3.7. Załącznik nr 7: Pokwitowanie złożenia pracy konkursowej.
 - 17.3.8. Załącznik nr 8: Istotne postanowienia umowy.
 - 17.3.9. Załącznik nr 9: Szkic orientacyjny – fragment mapy Krakowa.
 - 17.3.10. Załącznik nr 10: Ortofotomapa - fragment Krakowa.
 - 17.3.11. Załącznik nr 11: Wrys z ewidencji gruntów w skali 1:1000.
 - 17.3.12. Załącznik nr 12: Mapa syt-wys. terenu opracowania w skali 1:2000 – informacja o terenie z oznaczonym zakresem opracowania.
 - 17.3.13. Załącznik nr 13: Podkład – mapa syt.-wys. terenu opracowania w skali 1:1000.
 - 17.3.14. Załącznik nr 14: Mapka tras pieszo – rowerowych w rejonie lokalizacji.
 - 17.3.15. Załącznik nr 15: Dokumentacja fotograficzna lokalizacji.
 - 17.3.16. Załącznik nr 16: Dokumentacja fotograficzna przekazana przez IPN
 - 17.3.17. Załącznik nr 17: Informacja dotycząca terenu przekazana przez IPN
 - 17.3.18. Załącznik nr 18: Materiały ideowe dotyczące byłego obozu Kraków Płaszów przekazane przez Wyznaniową Gminę Żydowską.
 - 17.3.19. Załącznik nr 19: Wypis ze Studium Historyczno-Konserwatorskiego.
 - 17.3.20. Załącznik nr 20: Uzgodnienie Wojewódzkiego Konserwatora Zabytków.
 - 17.3.21. Załącznik nr 21: Decyzja w sprawie wpisania do rejestru zabytków.
 - 17.3.22. Załącznik nr 22: Broszura dotycząca byłego obozu Kraków z Centrum Edukacji.
 - 17.3.23. Załącznik nr 23: Projekt miejscowego planu zagospodarowania przestrzennego obszaru „Krzemionki”.
- 17.4. Załączniki nr 10, 11, 12, 13, 14, 15, 16, 19, 23 znajdują się wyłącznie na płycie CD.
- 17.5. Koszt kompletu materiałów konkursowych wynosi 100 pln. Sprzedaż Regulaminu w Krakowskim Zarządzie Komunalnym, ul. Centralna 53f, 31-586 Kraków do godz. 14.00 18.12.06. (pon.).
- 17.6. Gmina Miejska Kraków zastrzega sobie prawo własności wszystkich materiałów stanowiących treść niniejszego Regulaminu i załączników do Regulaminu oraz Zaproszenia do składania prac konkursowych zawierających plany, rysunki, fotografie, zestawy danych i inne materiały chronione prawem autorskim. Każda reprodukcja, adaptacja, obrót, publiczne udostępnianie, czynienie użytku w inny sposób z materiałów chronionych prawem własności jest zabronione chyba, że uczestnik konkursu uzyska pisemną zgodę Zamawiającego. Jednocześnie Gmina Miejska Kraków wyraża zgodę na wykorzystanie wyżej wymienionych materiałów przez uczestników konkursu w trakcie i w celu przygotowania niniejszej pracy konkursowej.

WNIOSEK O DOPUSZCZENIE DO UDZIAŁU W KONKURSIE

1. W imieniu:

(nazwa uczestnika konkursu/ pełnomocnika, adres)

występującego samodzielnie / wraz z podmiotami wymienionymi w pkt.2, których jestem pełnomocnikiem *) , składam wniosek o dopuszczenie do udziału w konkursie urbanistyczno - architektoniczny na opracowanie koncepcji zagospodarowania przestrzennego terenów byłego "Obozu Płaszów" w Krakowie.

2. Podmiotami występującymi wspólnie z pełnomocnikiem są:

(nazwa podmiotu i adres)

(nazwa podmiotu i adres)

(nazwa podmiotu i adres)

(nazwa podmiotu i adres)

Wszelką korespondencję dotyczącą konkursu proszę kierować na adres:

Nazwa pełnomocnika: _____

Adres: _____

Telefon: _____

Fax: _____

Email: _____

3. Oświadczam, że:

- zapoznałem się z warunkami konkursu w tym z warunkami dotyczącymi przeniesienia praw autorskim majątkowych na zamawiającego oraz z istotnymi postanowieniami umowy o wykonanie projektu, która po przeprowadzeniu postępowania o udzielenie zamówienia w trybie „z wolnej ręki” zostanie zawarta z autorem najlepszej pracy konkursowej. Jednocześnie oświadczam, że akceptuję postanowienia regulaminu konkursu.
- posiadam zdolność ubezpieczeniową i po otrzymaniu zamówienia zawrę umowę ubezpieczenia od odpowiedzialności cywilnej na wypadek wad, błędów lub braków w dokumentacji projektowej, powodującej dla Zamawiającego skutki finansowe - na okres od początku realizacji do zakończenia inwestycji i upływu terminu rękojmi za wady fizyczne prac projektowych, na wartość nie mniejszą niż wartość wynegocjowanej umowy,

4. Do wniosku załączam wymagane oświadczenia i dokumenty oraz Kartę identyfikacyjną (stron.....)

.....
miejsce i data

.....
podpis/ osoby/osób uprawnionej/ych
do składania oświadczeń w imieniu
uczestnika konkursu

* niepotrzebne skreślić

Załącznik nr 2 do regulaminu konkursu

OŚWIADCZENIE

**Uczestnika Konkursu z art. 22 ust 1 Ustawy z dnia 29 stycznia 2004 r.
Prawo zamówień publicznych (Dz. U. Nr 19, poz. 177 z późn. zm)**

Uczestnik Konkursu:

.....
.....

Adres Uczestnika Konkursu:

.....
.....

W imieniu własnym/ww. Wykonawcy/ww. Wykonawców, stosownie do treści 22 ust. 1 pkt 1-4 ustawy z dnia 29 stycznia 2004 r. prawo zamówień publicznych (Dz. U. Nr 19, poz. 177 z późn. zm) oświadczam, iż:

1. posiadam uprawnienia do wykonywania działalności lub czynności objętych niniejszym zamówieniem, jeżeli ustawy nakładają obowiązek posiadania takich uprawnień;
2. posiadam niezbędną wiedzę i doświadczenie oraz potencjał techniczny, a także dysponuję osobami zdolnymi do wykonania niniejszego zamówienia;
3. znajduję się w sytuacji ekonomicznej i finansowej zapewniającej wykonanie niniejszego zamówienia;
4. nie podlegam wykluczeniu z postępowania o udzielenie niniejszego zamówienia (stosownie do treści 24 ust. 1 i ust. 2 ustawy z dnia 29 stycznia 2004 r. prawo zamówień publicznych (Dz. U. Nr 19, poz. 177 z późn. zm.).

.....
miejsowość, data

.....
podpis(y) osób(y) upoważnionej(ych)
do reprezentowania Wykonawcy

załącznik nr 4 do regulaminu konkursu

.....
miejsowość i data

KARTA IDENTYFIKACYJNA

1. Uczestnik konkursu składający pracę konkursową (pełnomocnik w przypadku uczestników występujących wspólnie)

Nazwa: _____

Adres: _____

Telefon: _____

Fax: _____

E-mail: _____

REGON/ PESEL: _____

NIP: _____

Numer rachunku bankowego: _____

2. Praca konkursowa oznaczona numerem rozpoznawczym, (dowolnie ustalonym przez uczestnika konkursu)

.....
*podpis/y osoby/osób uprawnionej/ych
do składania oświadczeń w imieniu uczestnika konkursu*

PEŁNOMOCNICTWO

W związku ze wspólnym uczestnictwem w konkursie urbanistyczno - architektoniczny na opracowanie koncepcji zagospodarowania przestrzennego terenów byłego "Obozu Płaszów" w Krakowie:

(nazwa podmiotu, adres)

(nazwa podmiotu, adres)

(nazwa podmiotu, adres)

(nazwa podmiotu, adres)

niniejszym udzielam/y pełnomocnictwa w konkursie:

(nazwa pełnomocnika, adres)

Niniejsze pełnomocnictwo obejmuje wszelkie czynności uczestnika konkursu w tym:

- podpisanie i złożenie wniosku o dopuszczenie do udziału w konkursie,
- złożenie pracy konkursowej
- poświadczanie wszystkich dokumentów za zgodność z oryginałem,
- reprezentowanie występujących wspólnie uczestników konkursu wobec zamawiającego,
- składanie i przyjmowanie oświadczeń i zawiadomień w imieniu występujących wspólnie uczestników konkursu,
- wnoszenie środków ochrony prawnej, reprezentację występujących wspólnie uczestników konkursu przez Zespołem Arbitrów,
- przyjęcie nagrody,
- prawo do udzielania dalszych pełnomocnictw.

.....
(data, podpis i pieczęć osoby upoważnionej)

Załącznik nr 6 do Regulaminu konkursu

1. Informacje o planowanych łącznych kosztach opracowania koncepcji wielobranżowej, dokumentacji projektowej, specyfikacji technicznej wykonania i odbioru robót, pozwolenia na budowę oraz pełnienia nadzorów autorskich w trakcie realizacji.

Razem koszt dokumentacji brutto:

2. Informacja o planowanych łącznych kosztach wykonania prac realizowanych na podstawie pracy konkursowej.

Planowany koszt całkowity brutto:

Data:

Numer rozpoznawczy pracy konkursowej:

.....

załącznik 7 do Regulaminu Konkursu

POKWITOWANIE ODBIORU PRACY:

Niniejszym kwituję odbiór pracy konkursowej oznaczonej numerem identyfikacyjnym:

Kraków, dnia godz.

Sekretarz organizacyjny Konkursu

.....
.....

POKWITOWANIE ODBIORU PRACY:

Niniejszym kwituję odbiór pracy konkursowej oznaczonej numerem identyfikacyjnym:

Kraków, dnia godz.

Sekretarz organizacyjny Konkursu

.....

WZÓR UMOWY

ISTOTNE POSTANOWIENIA UMOWY

zawarta w Krakowie w dniu roku, pomiędzy:

Gminą Miejską Kraków, reprezentowaną przez **mgr inż. Krzysztofa Kowala – Dyrektora Krakowskiego Zarządu Komunalnego w Krakowie**,

ul. Centralna 53F, 31-586 Kraków,
posiadającego REGON: 357116163 i NIP: 679-25-97-429,
zwanego dalej **Zamawiającym**,

a

reprezentowanym przez:

posiadającym REGON: i NIP:,
zwanym dalej **Wykonawcą**.

§ 1

1. Zamawiający w oparciu o wyniki przeprowadzonego konkursu i w wyniku negocjacji przeprowadzonych w dniu z wyłonionym przez konkurs Wykonawcą, zleca w trybie art. Prawa zamówień publicznych, a Wykonawca przyjmuje do realizacji zadanie pn.:

.....

2. Dokumentacja winna być wykonana zgodnie z zakresem rzeczowym zadania stanowiącym załącznik nr 1 do niniejszej umowy, obowiązującymi przepisami, normami i zasadami wiedzy technicznej oraz zawierać wszystkie elementy z punktu widzenia celu, któremu ma służyć, a w szczególności winna posiadać niezbędne uzgodnienia.

3. Wykonawca zobowiązuje się w przypadku zaistnienia konieczności na żądanie Zamawiającego do pełnienia nieodpłatnego nadzoru autorskiego oraz do dokonywania nieodpłatnych zmian w dokumentacji koniecznych do realizacji procesu budowlanego wynikających z przyczyn leżących po stronie Wykonawcy. W przypadku wystąpienia konieczności dokonania zmian w dokumentacji z przyczyn od Wykonawcy niezależnych, Wykonawca zobowiązuje się do ich wykonania za odrębnym wynagrodzeniem.

4. Wykonawca przenosi nieodpłatnie na Zamawiającego autorskie prawa majątkowe do przedmiotu umowy i wyraża zgodę na bezpłatne wykorzystanie dokumentacji przez Zamawiającego na następujących polach eksploatacji:

- a) przygotowanie i przeprowadzenie zamówienia publicznego dla realizacji zadania w całości lub części na podstawie opracowanej dokumentacji,
- b) udostępnienie dokumentacji kandydatom na wykonawców, wykonawcom (realizatorom) zadania wykonywanego w oparciu o opracowaną dokumentację,
- c) kopiowanie, zwielokrotnianie dokumentacji w zakresie uzasadnionym potrzebami Zamawiającego,
- d) wprowadzanie dokumentacji do pamięci komputera i gromadzenie danych w formie cyfrowej treści dokumentacji,
- e) wykorzystanie dokumentacji do druku w prasie i innych publikacjach i w prowadzeniu wszelkiego typu promocji przedsięwzięcia z zaznaczeniem autorstwa dokumentacji.

5. Wykonawca oświadcza, że w momencie dokonania odbioru przedmiotu umowy i dokonania przelewu wynagrodzenia, Zamawiający – bez dodatkowego wynagrodzenia – nabywa również własność wszystkich przekazanych Zamawiającemu egzemplarzy, na których je utrwalono.

§ 2

1. Strony ustalają następujące terminy realizacji zadania:

- a) I etapu opracowania wraz ze złożeniem do właściwego organu kompletnego wniosku o wydanie decyzji ustalającej Warunki Zabudowy do dnia 2007 roku,
- b) II etapu opracowania wraz ze złożeniem do właściwego organu kompletnego wniosku o wydanie decyzji pozwolenia na budowę do dnia 2008 roku.

2. Wykonawca zobowiązany jest do dostarczenia Zamawiającemu kompletu wykonanych opracowań nie później niż na 7 dni przed terminami określonymi w ust. 1 w celu ich sprawdzenia.

3. Zamawiający, w przypadku niewykonania przez Wykonawcę przedmiotu umowy, w terminach określonych w ust.1 zastrzega sobie prawo do odstąpienia od umowy niezależnie od stopnia zaawansowania prac.

4. W przypadku odstąpienia od umowy Zamawiający może dokonać odbioru wykonanej przez Wykonawcę części przedmiotu umowy. Oceny stopnia zaawansowania prac projektowych dokona Komisja Odbioru składająca się z przedstawicieli Zamawiającego i Wykonawcy. Komisja Odbioru na podstawie ustalonego stopnia zaawansowania prac określi wysokość wynagrodzenia należnego Wykonawcy za wykonaną część przedmiotu umowy.

5. Wymagana ilość egzemplarzy oraz ich szczegółowy zakres określone są w zakresie rzeczowym zadania.

§ 3

1. Wykonawca dostarczy przedmiot umowy wraz z pisemnie potwierdzonymi wystąpieniami do właściwego organu o uzyskanie decyzji formalno - prawnych, z wykazem opracowań oraz pisemnym oświadczeniem, że jest on wykonany zgodnie z umową, obowiązującymi przepisami i normami oraz, że zostaje wydany w stanie kompletnym z punktu widzenia celu, któremu ma służyć. Wyżej wymienione: potwierdzone wystąpienia, wykaz opracowań oraz pisemne oświadczenie, stanowią integralną część przedmiotu umowy.

2. Dokumentem potwierdzającym przekazanie Zamawiającemu dokumentacji projektowej będzie protokół zdawczo - odbiorczy podpisany przez obie strony umowy.

3. W przypadku wykazania braków przez organ wydający decyzje formalno – prawne Wykonawca zobowiązany jest do wprowadzenia stosownych zmian i uzupełnień w terminie wskazanym przez ten organ.

§ 4

1. Strony ustalają wynagrodzenie za wykonanie przedmiotu umowy w kwocie złotych brutto (słownie złotych:).

2. Wykonawca za prace wykonane w 2007 roku otrzyma wynagrodzenie w kwocie złotych brutto (słownie:), natomiast pozostałą część wynagrodzenia w kwocie złotych brutto (słownie złotych:). Wykonawca otrzyma po wykonaniu prac przewidzianych do realizacji w 2008 roku.

3. Wynagrodzenie za odebraną dokumentację będącą przedmiotem umowy płatne będzie po doręczeniu Zamawiającemu przez Wykonawcę faktury wystawionej po protokolarnym odbiorze prac. Należność zostanie przekazana na konto Wykonawcy w terminie do 30 dni od dnia wpływu faktury do Zamawiającego.

4. Faktury za wykonane prace roku powinny być złożone u Zamawiającego w nieprzekraczalnym terminie do dnia 10 grudnia danego roku. Należność za wykonane prace zostanie zapłacona do dnia 31 grudnia danego roku.

5. Zamawiający dopuszcza fakturowanie przejściowe za zakończony zakres prac określony w protokole odbioru.

6. Zamawiający oświadcza, że jest płatnikiem podatku VAT.

7. W przypadku przedstawienia przez Wykonawcę nieprawidłowej faktury VAT, Zamawiający odmówi jej przyjęcia.

8. Zamawiający nie wyraża zgody na zmianę wierzyciela na osobę trzecią w zakresie wypełnienia warunków umownych, za wyjątkiem cesji wierzytelności na rzecz banku, w którym Wykonawca zaciągnie kredyt. Zmiana wierzyciela w tym przypadku winna zostać poprzedzona pisemną zgodą Zamawiającego.

§ 5

1. Strony ustalają, że zapłacą kary umowne:

- 1) Zamawiający w przypadku odstąpienia od umowy z przyczyn, za które Wykonawca nie ponosi odpowiedzialności, za wyjątkiem przypadku określonego w art. 145 Prawa zamówień publicznych – 10% wynagrodzenia umownego.
- 2) Wykonawca w przypadku:
 - a) zwłoki w wykonaniu dokumentacji stanowiącej przedmiot umowy – 0,2% wynagrodzenia umownego za każdy dzień zwłoki, licząc od terminów określonych w § 2 ust. 1 lit. a i b umowy. Zwłokę trwającą dłużej niż 30 dni Zamawiający traktować będzie jako odstąpienie przez Wykonawcę od umowy z przyczyn leżących po stronie Wykonawcy,
 - b) zwłoki w usunięciu wad przedmiotu umowy – 0,2 % wynagrodzenia umownego za każdy dzień zwłoki, licząc od ustalonego przez strony terminu na usunięcie wad,
 - c) odstąpienia od umowy z przyczyn leżących po stronie Wykonawcy – 10% wynagrodzenia umownego.

2. Strony zastrzegają sobie prawo dochodzenia na zasadach ogólnych odszkodowania uzupełniającego do wysokości rzeczywiście poniesionej szkody.

3. Wykonawca wyraża zgodę na potrącenie naliczonych kar umownych z należności za wykonane prace.

§ 6

W razie odstąpienia od umowy przez którąkolwiek ze stron Wykonawca wyraża zgodę na opracowanie dokumentacji w zakresie określonym umową przez innego wykonawcę w oparciu o opracowany przez niego przedmiot umowy lub jego część.

§ 7

Strony postanawiają, że termin rękojmi za wady projektu kończy swój bieg łącznie z upływem terminu odpowiedzialności z tytułu rękojmi za wady robót wykonanych na jego podstawie.

§ 8

1. Do kierowania pracami stanowiącymi przedmiot umowy upoważniony jest:
2. W przypadku zmiany osoby kierującej pracami stanowiącymi przedmiot umowy Wykonawca zobowiązany jest niezwłocznie powiadomić o tym Zamawiającego w formie pisemnej.
3. Koordynatorem Zamawiającego w zakresie objętym umową jest:
4. W przypadku nieobecności osoby wymienionej w ust. 3, osobę pełniącą obowiązki Koordynatora ze strony Zamawiającego wyznaczy Kierownik Działu Zamawiającego.

§ 9

1. Zmiana umowy wymaga formy pisemnej pod rygorem nieważności.
2. Wniosek Wykonawcy o zmianę treści umowy winien być zgłoszony Zamawiającemu co najmniej na 14 dni przed terminem wykonania przedmiotu umowy.
3. Spory wynikłe w trakcie wykonywania umowy rozstrzygał będzie sąd właściwy dla siedziby Zamawiającego.
4. W sprawach nie uregulowanych umową mają zastosowanie przepisy Kodeksu Cywilnego oraz przepisy Prawa zamówień publicznych.

§ 10

Umowę sporządzono w 4 jednobrzmiących egzemplarzach:

- 3 egzemplarze dla Zamawiającego,
- 1 egzemplarz dla Wykonawcy.

ZAMAWIAJĄCY:

WYKONAWCA:

ZAKRES RZECZOWY

dla tematu:

„Zagospodarowanie terenu byłego Obozu Płaszów w Krakowie”

1. Przedmiot zamówienia publicznego:

Przedmiotem zamówienia w oparciu o wyniki przeprowadzonego konkursu i przeprowadzone negocjacje w dniu jest opracowanie wielobranżowego projektu zagospodarowania terenu byłego Obozu Płaszów przy ul. H. Kamieńskiego w Krakowie.

2. Zakres szczegółowy zamówienia:

- a) opracowanie i złożenie do Wydziału Architektury i Urbanistyki wniosku o ustalenie: warunków zabudowy wraz z opisem planowanej inwestycji oraz wymaganymi załącznikami (w tym: warunkami technicznymi, zapotrzebowaniem na media potwierdzone we właściwym zakładzie branżowym),
- b) opracowanie mapy sytuacyjno-wysokościowa do celów projektowych w skali 1:500 (matrycę przekazać do KZK).
- c) oryginalna kopia mapy ewidencyjnej z państwowego zasobu geodezyjnego i kartograficznego (potwierdzona pieczęcią urzędową) w zakresie poszerzonym, obejmującym obszar trzykrotnej szerokości frontu działki lub działek objętych terenem inwestycji:
- d) wypisy z rejestru gruntów – pełne (ważność 3 miesiące) dla działek wchodzących w zakres inwestycji i niepełne dla działek sąsiednich, uzupełnienie wypisów z rejestru gruntów w razie braków danych (np. adresów właścicieli)
- e) tabelaryczne zestawienie numerów działek, które stanowią obszar inwestycji oraz w które następuje wejście z projektowanym zagospodarowaniem jak i infrastrukturą techniczną, z wyszczególnieniem dla nich wykazem właścicieli, współwłaścicieli oraz zakresem wejścia w teren.
- f) opracowanie szczegółowej inwentaryzacji:
 - stanu istniejącego terenu w formie opisowej i graficznej (dokumentacja fotograficzna)
 - zieleni z gospodarką szatą roślinną w formie opisowej i graficznej na kopii aktualnej mapy sytuacyjno-wysokościowej, uwzględniającej:
 - wykaz ewentualnych drzew i krzewów przeznaczonych do wycinki,
 - preliminarz kosztów wycinki drzew i krzewów,
 - wskazanie sposobu zagospodarowania wyciętych drzew i krzewów
 - naniesienie na mapę ewidencji gruntów drzew i krzewów przewidzianych do usunięcia, pielęgnacji.
- g) opracowanie i uszczegółowienie koncepcji zagospodarowania terenu byłego Obozu Płaszów, uwzględniającej m.in. zalecenia pokonkursowe, warunki techniczne, opinie.
- h) opracowanie wielobranżowego projektu budowlano-wykonawczego, uwzględniającej m.in.:
 - projekt zagospodarowania terenu
 - projektów budowlano-wykonawczych w zakresie i stopniu dokładności niezbędnym do zrealizowania robót budowlanych (z odpowiednio występującymi branżami jak: drogowa, elektroenergetyczna, wod-kan, CO, zieleń etc.)
 - projekt organizacji ruchu i na czas budowy (o ile będzie wynikał z koncepcji lub uzgodnień projektu)
 - Informację dotyczącą BIOZ
 - Opinię geologiczną
 - Przedmiary robót
 - Kosztorysy inwestorskie
 - Specyfikacje techniczne wykonania i odbioru robót
- i) Uzyskanie niezbędnych uzgodnień branżowych m.in.: KZD, KZK, WGKiOŚ (w tym promesa i decyzja na usunięcie drzew/krzewów), Enion SA, MPWiK, MPEC oraz opinii służb konserwatorskich, Głównego Plastyka Miasta, Architekta Krajobrazu etc.
- j) wykonanie wszelkich niezbędnych opracowań wynikających z uzgodnień instytucji branżowych biorących udział w postępowaniu dla wydania decyzji o ustaleniu: warunków zabudowy (np. ocena oddziaływania na środowisko, charakterystyczne parametry techniczne inwestycji, szkice koncepcyjne obiektów, wizualizacje, etc.)
- k) złożenie kompletnego wniosku o wydanie decyzji pozwolenia na budowę.

3. Warunki realizacji prac:

- a) termin złożenia wniosku o ustalenie warunków zabudowy do Wydziału Architektury i Urbanistyki do**listopad 2007**
- b) termin złożenia wniosku o wydanie decyzji pozwolenia na budowę/przyjęcia zgłoszenia wykonania robót budowlanych do Wydziału Architektury i Urbanistyki do**listopad 2008**

- c) termin realizacji całości opracowania do dnia**listopad 2008**
- d) przed złożeniem wniosku do właściwego organu wydającego wymagane przez prawo budowlane decyzje administracyjne, należy wniosek, wraz z dokumentacją przedłożyć do KZK w celu sprawdzenia.
- e) wnioski do właściwego organu należy:
 - w przypadku wskazania braków przez organ wydający decyzje administracyjne Biuro Projektów zobowiązane jest do wprowadzenia stosownego uzupełnienia i ewentualnych zmian w terminie wskazanym przez ten organ,
 - w przypadku nie zrealizowania powyższego, Inwestor uzna to za wykonanie dokumentacji z nienależyłą starannością, ze skutkami wynikającymi z ustawy o zamówieniach publicznych,
- f) prowadzenie sprawy do czasu wydania na rzecz Krakowskiego Zarządu Komunalnego ostatecznej decyzji pozwolenia na budowę
- g) mapa ewidencji gruntów z naniesionymi projektowanymi elementami zagospodarowania terenu winna być w każdym egzemplarzu projektu podpisana i opieczątowana przez Projektanta
- h) za zgodność mapy sytuacyjno – wysokościowej ze stanem faktycznym terenu ponosi odpowiedzialność Biuro Projektów,
- i) każdy egzemplarz projektu ma zawierać spis wyszczególnionych tomów opracowania z zaznaczeniem właściwego.
- j) projekt winien umożliwiać etapowanie inwestycji (graficznie, opisowo)

4. Forma opracowania dokumentacji do przekazania zamawiającemu:

- a). w formie opisowej i graficznej :
 - inwentaryzacja:
 - stanu istniejącego terenu (dokumentacja fotograficzna) - 1 egz.,
 - zieleni – 4 egz.
 - koncepcja zagospodarowania terenu – po 1 egz. (kopi plansz konkursowych, koncepcja uwzględniająca zalecenia pokonkursowe)
 - projekt zagospodarowania terenu – 6 egz.
 - projekty: budowlany i wykonawczy – 6 egz.
 - matryca aktualnej mapy do celów projektowych (na kalce) w skali 1:500 – 1 egz.
 - mapa i wypisy z ewidencji gruntów
 - informacja BIOZ- 6 egz.
 - projekt organizacji ruchu i na czas budowy – 6 egz.
 - opinia geologiczna – 6 egz.
 - przedmiary – 6 egz.
 - kosztorysy inwestorskie-3 egz.
 - specyfikacje techniczne wykonania i odbioru robót budowlanych – 3 egz.
- b). na nośniku cyfrowym :
 - aktualna mapa do celów projektowych w skali 1:500 (w formacie *.dwg)
 - opisy techniczne (w formacie *.doc)
 - rysunki zawarte w projekcie (w formacie *.dwg)

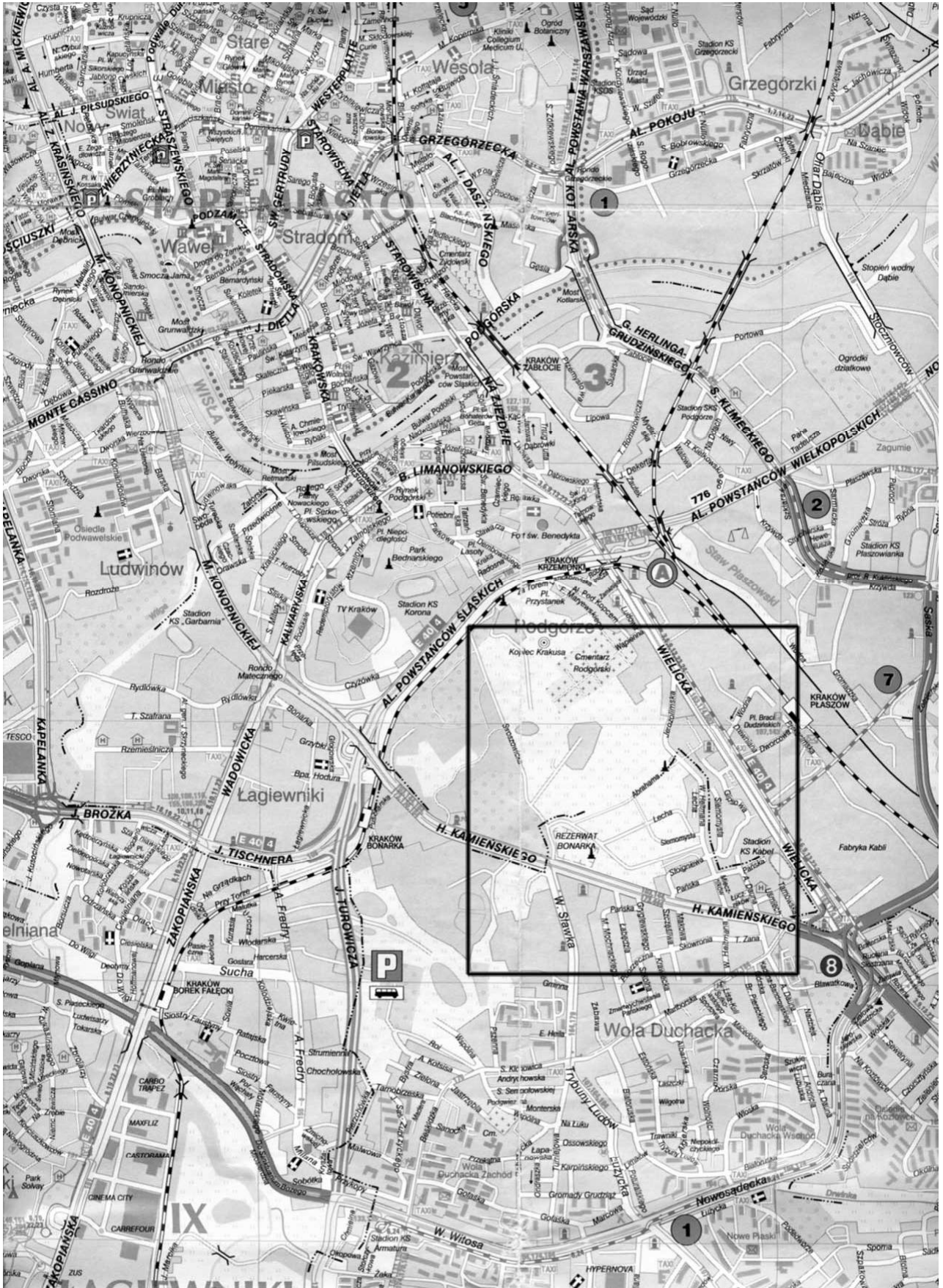
5. Etapowanie i odbiór dokumentacji:

- a) Zakres I etapu (2007r.) obejmuje: punkt 2a, 2b, 2c, 2d, 2e, 2f, 2g
- b) Zakres II etapu (2008r.) obejmuje: punkt 2h, 2i, 2j, 2k

wszelkich informacji udziela:

mgr inż. arch. Piotr Pakaszewski (sprawy techniczne) tel. 012 616-72-36

Szkic orientacyjny – fragment mapy Krakowa



Instytut Pamięci Narodowej
Komisja Ścigania Zbrodni
przeciwko Narodowi Polskiemu
Oddziałowe Biuro Udostępniania
i Archiwizacji Dokumentów
w Krakowie



Szanowny Pan
Prof. Andrzej Wyżykowski
Główny Architekt Miasta Krakowa
Urząd Miasta Krakowa
ul. Wielopole 17a
30-072 Kraków

Pismo z dnia: 2006-06-05 Znak: AU.06.0718-KRU-857/06 Nasz znak: BUKr III-5543-134/06 Data: Kraków, 2006-07-27

Szanowny Panie Profesorze,

W odpowiedzi na Pana pismo uprzejmie informuję, że w przechowywanym zasobie archiwalnym Instytutu Pamięci Narodowej zachowane są liczne materiały dotyczące byłego hitlerowskiego obozu pracy, od 1944 r. koncentracyjnego, w Krakowie Płaszowie. Ponieważ oryginalna dokumentacja obozowa zachowała się w stanie szczątkowym, dysponujemy przede wszystkim aktami powojennych śledztw i procesów w sprawach zbrodniarzy hitlerowskich i kolaborantów, oraz dokumentacją fotograficzną. Akta te są dostępne dla zainteresowanych na miejscu w czytelnich IPN w Warszawie i Krakowie. W szczególności są to:

- akta śledcze i procesowe w sprawach zbrodni hitlerowskich, np. akta Amona Goetha i dziesiątków innych funkcjonariuszy i więźniów funkcyjnych Płaszowa, materiały dot. tzw. Julagów i podobozów Płaszowa, zbiory fotografii – przechowywane w archiwum IPN w Warszawie (00-839 Warszawa, ul. Towarowa 28),
- podręczne akta śledztw byłej Okręgowej Komisji Badania Zbrodni Hitlerowskich (OKBZH) w Krakowie – obecnie w dyspozycji Oddziałowej Komisji Ścigania Zbrodni przeciwko Narodowi Polskiemu IPN (IPN-KŚZpNP) w Krakowie (ul. Reformacka 3),
- obszerny zbiór fotografii – do wykorzystania w tutejszym Biurze (Wieliczka, Plac M. Skulimowskiego 1),
- inne materiały (np. wykazy ewidencyjne, pojedyncze dokumenty, rejestry zbrodni, wspomnienia i relacje (w zbiorach IPN w Warszawie i Krakowie).

Wymienione materiały byłyby do dyspozycji w wyżej podanych miejscach, po uprzednim uzgodnieniu terminów korzystania. Jednocześnie przesyłam jako załączniki:

1. Krótka charakterystykę obozu płaszowskiego – 3 k.
2. Wybór podstawowej bibliografii dot. obozu w Płaszowie – 1 k.

str. 1 z 2

**INSTYTUT PAMIĘCI NARODOWEJ – KOMISJA ŚCIGANIA ZBRODNI PRZECIWKO NARODOWI POLSKIEMU
ODDZIAŁOWE BIURO UDOSTĘPNIANIA I ARCHIWIZACJI DOKUMENTÓW W KRAKOWIE**


ADRES DO KORESPONDENCJI: UL. REFORMACKA 3, 31-012 KRAKÓW

SIEDZIBA: WIELICZKA, PL. MIECZYSLAWA SKULIMOWSKIEGO 1, TEL.: (12) 289-14-00, FAX: (12) 289-14-01

3. Płyte zawierającą zeskanowane fotografie KL Płaszów, ze zbiorów IPN w Krakowie – 1 szt.
4. Dokładny opis wykonanych fotografii – 1 k. (Uwaga: przy ew. wykorzystaniu zdjęć, zgodnym z obowiązującymi przepisami prawa, w publikacjach i materiałach konkursowych prosimy o zaznaczanie ich sygnatury oraz źródła pochodzenia).

W związku z planami organizowania konkursu urbanistyczno-architektonicznego na koncepcję zagospodarowania przestrzennego terenów byłego obozu w Płaszowie, krakowski Oddział Instytutu Pamięci Narodowej udzieli dalszej niezbędnej pomocy w tej sprawie.

Z poważaniem


Dyrektor Oddziału w Krakowie
prof. dr hab. Ryszard Terlecki

Załączniki – jak wyżej.

Sporz./wyk.: Ryszard Kotarba

str. 2 z 2

INSTYTUT PAMIĘCI NARODOWEJ – KOMISJA ŚCIGANIA ZBRODNI PRZECIWKO NARODOWI POLSKIEMU
ODDZIAŁOWE BIURO UDOSTĘPNIANIA I ARCHIWIZACJI DOKUMENTÓW W KRAKOWIE

ADRES DO KORESPONDENCJI: UL. REFORMACKA 3, 31-012 KRAKÓW
SIEDZIBA: WIELICZKA, PL. MIECZYSLAWA SKULIMOWSKIEGO 1, TEL.: (12) 289-14-00, FAX: (12) 289-14-01

Załącznik 1

PŁASZÓW – krótka charakterystyka obozu.

Jesienią 1942 r. na terenie Podgórze, prawobrzeżnej dzielnicy Krakowa, Niemcy rozpoczęli budowę obozu pracy przymusowej (*Zwangsarbeitslager Plaszow des SS- und Polizeiführers im Distrikt Krakau – ZAL Plaszow*). W styczniu 1944 r. przekształcono go w obóz koncentracyjny (*Konzentrationslager Plaszow bei Krakau – KL Plaszow*).

Obóz zajmował duży obszar u podnóża skalistych Krzemionek: teren dwóch cmentarzy żydowskich, grunty miejskie i prywatne z których wysiedlono dotychczasowych mieszkańców. Strzegła go czterokilometrowa linia podwójnych drutów kolczastych, wewnątrz pod wysokim napięciem, oraz 12 wież wartowniczych. Załogę stanowili funkcjonariusze SS i wachmani ukraińscy w służbie niemieckiej. W szczytowej fazie, w lecie 1944 r., posiadał ponad 200 obiektów na powierzchni 80 hektarów i składał się z trzech części: 1) mieszkalnej i administracyjno-wojskowej dla Niemców, 2) warsztatów produkcyjnych i części gospodarczej, 3) obozu właściwego dla więźniów (*Schutzhaftlager*).

Do budowy obozu kierowano grupy robocze z krakowskiego getta i stopniowo je koszarowano. Faktycznie dopiero umieszczenie tam około 8 tys. Żydów po likwidacji getta (13-14 III 1943), ich ciężka praca i fachowość, doprowadziły do względnej funkcjonalności obozu, stworzenia nie najgorszych warunków higienicznych i opieki zdrowotnej. Z czasem znaleźli się tu Żydzi z podobozów, obozów żydowskich (*Julagów*) z Płaszowa, Biezanowa i Prokocimia oraz kilku gett i obozów pracy z terenu dystryktu krakowskiego. Stan liczbowy więźniów ulegał ciągłym zmianom. Przybywały tu również transporty przejściowe, w drodze do innych obozów, np. Żydówkę węgierskich, czy więźniów ewakuowanych z obozów na wschodzie. W lipcu 1943 r. powstał obóz pracy wychowawczej (*Arbeitserziehungslager*) dla Polaków. Więźniów osadzano za przestępstwa administracyjno-porządkowe na czas określony, potem także politycznych bezterminowo. Średnio w obozie przebywało 1-2 tys. Polaków. Jedynie po tzw. „czarnej niedzieli” (6 VIII 1944), masowej akcji represyjnej po wybuchu Powstania Warszawskiego, umieszczono tu dodatkowo około 6 tys. mężczyzn ujętych w łapankach na ulicach Krakowa. Jesienią 1944 r. Polaków ewakuowano, skierowano do robót przy umocnieniach lub zwolniono. Okresowo również więziono w Płaszowie kilkadziesiąt rodzin cygańskich. Podlegali oni wyniszczeniu na równi z Żydami, izolowani i nie otrzymujący pomocy z zewnątrz, szybko ginęli.

Formalne przekształcenie obozu w koncentracyjny, paradoksalnie poprawiło warunki życia. Wprowadzono typową organizację obozową, zniesienie podziału na część żydowską i polską, jednolitą numerację, pasiaki. Stanowiska funkcyjne przejęli sprowadzeni niemieccy więźniowie kryminalni i esesmani. Egzekucje i kary na więźniach musiały być akceptowane przez Główny Urząd Gospodarki i Administracji SS, Wydział D – Obozy Koncentracyjne. To złagodziło terror i samowolę funkcjonariuszy SS, w szczególności komendanta, osławionego SS-Hauptsturmführera Amona Leopolda Goetha, rządzącego obozem w okresie od 11 II 1943 do 13 IX 1944. W pamięci więźniów zapisali się też inni czołowi zbrodniarze z SS: Büscher, Glaser, Grün, Hujer, Janetz, John, Landstorfer, Leipold, Pilarzik, Ritschek, Schupke, Staib, Zdrojewski, lekarze SS Jäger i Blancke.

Więźniów zatrudniano głównie w obozie macierzystym, ale też w oddziałach roboczych na terenie Krakowa oraz w kilku podobozach umiejscowionych przy fabrykach. Działające w obozie liczne warsztaty i firmy, częściowo podlegały niemieckim zakładom zbrojeniowym (*Deutsche Ausrüstungswerke – D.A.W.*). Do najcięższych robót należały te

INSTYTUT PAMIĘCI NARODOWEJ – KOMISJA ŚCIGANIA ZBRODNI PRZECIWKO NARODOWI POLSKIEMU
ODDZIAŁOWE BIURO UDOSTĘPNIANIA I ARCHIWIZACJI DOKUMENTÓW W KRAKOWIE

ADRES DO KORESPONDENCJI: UL. REFORMACKA 3, 31-012 KRAKÓW

SIEDZIBA: WIELICZKA, PL. MIECZYSLAWA SKULIMOWSKIEGO 1, TEL.: (12) 289-14-00, FAX: (12) 289-14-01

związane z rozbudową obozu: w kamieniołomach, przy budowie dróg, kanalizacji, stawów przeciwpożarowych, niwelacji terenu.

Obóz płaszowski był miejscem zbiorowych egzekucji Żydów krakowskich, więźniów i osób ukrywających się w mieście na tzw. aryjskich papierach, ale również Polaków aresztowanych i skazanych przez sąd doraźny dowódcy SS i policji na dystrykt krakowski (*Standgericht*). Zwłaszcza w pierwszej połowie 1944 r., prawie w każdym tygodniu gestapo przywoziło z więzienia policyjnego Montelupich skazańców albo zwłoki rozstrzelanych w egzekucjach ulicznych. W Płaszowie były trzy główne miejsca egzekucji masowych: 1) część północna starego cmentarza żydowskiego przy ul. Jerozolimskiej, gdzie rozstrzeliwano od czasu likwidacji getta krakowskiego do lata 1943 r., 2) dawny szaniec artyleryjski z XIX w., zwany w gwarze obozowej *Hujową górką* (*H-górka*) – od nazwiska SS-mana A. Hujera, tu mordowano od lata 1943 do lutego 1944, potem teren zniwelowano i zabudowano barakami, 3) podobny sąsiedni szaniec, gwarowo tzw. *Cipowy dołek* (*C-dolek*), funkcjonujący do lata 1944. W tym miejscu zwłoki palono tuż po egzekucji.

Z powodu braku oryginalnej dokumentacji nie da się ustalić dokładnej liczby ofiar. Powojenne szacunki przyjmują, że przez obóz przeszło kilkadziesiąt tysięcy więźniów, w tym około 25 tys. numerowanych. Na terenie obozowym spoczywają szczątki co najmniej 8 tys. ofiar, w tym około 5-6 tys. zamordowanych w samym obozie. W Płaszowie nie doszło do realizacji planowanej przez SS budowy komór gazowych i krematorium.

Wobec zagrożenia frontowego, już w sierpniu 1944 zaczęła się ewakuacja więźniów żydowskich do innych obozów koncentracyjnych w Rzeszy. Słynny transport do Brännlitz, podobozu KL Gross-Rosen, w tym więźniowie z tzw. listy Schindlera, odszedł z Płaszowa 15 X 1944 r. Jednocześnie, zacierając ślady masowych zbrodni, ekshumowano i spalono na stosach kilka tysięcy zwłok ofiar, a ich prochy rozsiano po terenie obozu. W końcu tego roku pozostała sześćsetosobowa grupa likwidacyjna przeznaczona do rozbiórek i wywozu baraków i urządzeń. Dnia 14 I 1945 wymaszerowała w kierunku Oświęcimia ostatnia grupa więźniów.

Do dnia dzisiejszego na dawnym terenie obozu zachowały się m.in.: budynek administracyjny cmentarza - tzw. *szary domek* (obozowa administracja i więzienie w piwnicach), willa Amona Goetha, ruiny domu przedpogrzebowego nowego cmentarza żydowskiego, pozostałości starego cmentarza (obecnie teren porządkowany), miejsce straceń z krzyżem ku czci pomordowanych na tzw. *H-górce*, miejsce straceń tzw. *C-dolek* - obok monumentalny pomnik ofiar, pomnik 13 Polaków rozstrzelanych 10 IX 1939 r. na ul. Jerozolimskiej, wykuta w skale piwnica na ziemniaki (*Kartoffelkeler*), budynek głównej wartowni i centrali telefonicznej, pozostałości kamieniołomów, resztki stawów przeciwpożarowych i fundamentów baraków. Z KL Płaszow sąsiadował, przeznaczony wyłącznie dla Polaków, karny obóz służby budowlanej (*Baudienst*), tzw. Liban, położony na terenie byłego wapiennika miejskiego.

Po wojnie niektórzy zbrodniarze z Płaszowa zostali skazani przez polskie sądy na kary śmierci i wieloletnie więzienia. Amon Goeth stanął przed Najwyższym Trybunałem Narodowym w Krakowie i skazany na karę śmierci (5 IX 1946) został stracony w więzieniu Montelupich. Śledztwa w tych sprawach prowadziła ówczesna Okręgowa Komisja Badania Zbrodni Niemieckich w Krakowie.

Instytut Pamięci Narodowej w zakresie badania zbrodni hitlerowskich kontynuuje działalność dawnej Głównej Komisji Badania Zbrodni Hitlerowskich w Polsce, przechowuje również jej ogromne archiwum, w tym prawie całość dokumentacji dotyczącej obozu w Płaszowie. Wielokrotnie też, zarówno GKBZHWP jak i IPN, wspomagały inicjatywy mające na celu zabezpieczenie terenu obozu i godne upamiętnienie jego ofiar. Współpracowano tu z

INSTYTUT PAMIĘCI NARODOWEJ – KOMISJA ŚCIGANIA ZBRODNI PRZECIWKO NARODOWI POLSKIEMU
ODDZIAŁOWE BIURO UDOŚTĘPNIANIA I ARCHIWIZACJI DOKUMENTÓW W KRAKOWIE

ADRES DO KORESPONDENCJI: UL. REFORMACKA 3, 31-012 KRAKÓW

SIEDZIBA: WIELICZKA, PL. MIECZYSLAWA SKULIMOWSKIEGO 1, TEL.: (12) 289-14-00, FAX: (12) 289-14-01

Radą Ochrony Pamięci Walk i Męczeństwa, Krakowskim Komitetem Ochrony Pamięci walk i Męczeństwa, Urzędem Miasta Krakowa, Gminą Żydowską w Krakowie, Fundacją „Centrum Edukacji Kulturowej i Ekologicznej”. Ze względu na dotychczasowe zaniedbania i dewastację obszaru b. obozu, a nawet jego profanację, wyrażane przez nas opinie kładły nacisk na takie zagadnienia jak:

- oznaczenie i opisanie granic b. obozu koncentracyjnego w Płaszowie,
- wpisanie terenu i obiektów do rejestru zabytków i ścisła ich ochrona,
- oznaczenie miejsc masowych egzekucji i uświadomienie społeczeństwu, że jest to wielkie cmentarzysko na którym rozsiano popioły blisko 10 tys. ofiar,
- podjęcie dalszych badań naukowych nad dziejami obozu,
- poszukiwanie i zabezpieczanie śladów materialnych po b. obozie i więźniach (w tym np. podjęcie badań archeologicznych na tym obszarze),
- wspieranie inicjatyw upamiętniających i konserwatorskich z uwzględnieniem konieczności jak największego zachowania pierwotnego wyglądu i autentyzmu terenu.(bez wprowadzania nowoczesnych form architektonicznych i plastycznych),
- zwracanie uwagi na dodatkowe uwarunkowania (przyrodnicze, krajobrazowe, kulturowe).

Opr. Ryszard Kotarba

INSTYTUT PAMIĘCI NARODOWEJ – KOMISJA ŚCIGANIA ZBRODNI PRZECIWKO NARODOWI POLSKIEMU
ODDZIAŁOWE BIURO UDOSTĘPNIANIA I ARCHIWIZACJI DOKUMENTÓW W KRAKOWIE

ADRES DO KORESPONDENCJI: UL. REFORMACKA 3, 31-012 KRAKÓW

SIEDZIBA: WIELICZKA, PL. MIECZYSLAWA SKULIMOWSKIEGO 1, TEL.: (12) 289-14-00, FAX: (12) 289-14-01

Zał. 2

Obóz w Płaszowie. Wybór bibliografii:

1. Bau Józef. Czas zbezczeszczenia. Wspomnienia z czasów drugiej wojny światowej, Tel-Aviv 1990.
2. Bednarek Monika. Deutsche Emailwarenfabrik Oskara Schindlera w Krakowie w latach 1939-1945, w: *Krzysztofory*, Kraków 2004.
3. Bieberstein Aleksander. Zagłada Żydów w Krakowie, Kraków 1985.
4. Dokumenty i materiały z czasów okupacji niemieckiej w Polsce. Tom I, Obozy, (opr. Blumental N.), C^oKH Łódź 1946.
5. Firlot Elżbieta. Wola Duchacka pod Krakowem – historia i krajobraz, w: *Krzysztofory* 20, Kraków 1998.
6. Frankowski A. „Czarna niedziela” w Krakowie, w: *Przegląd Lekarski Oświęcim* 1974.
7. Gruntova Jitka. Oskar Schindler legenda a fakta, Brno 1997.
8. Jagielski Stanisław. Slavus saltans. Wspomnienia lekarza obozowego, Warszawa 1946.
9. Keneally Thomas. Lista Schindlera, Warszawa 1993.
10. Kiełkowski Roman. Historie spod Kopca Krakusa, Kraków 1972.
11. Kiełkowski Roman. Obóz pracy przymusowej i koncentracyjny w Płaszowie, w: *Przegląd Lekarski Oświęcim* 1971.
12. Kiełkowski Roman. Zlikwidować na miejscu! Z dziejów okupacji hitlerowskiej w Krakowie, Kraków 1981.
13. Kunicka-Wyrzykowska Magdalena. Kalendarium obozu płaszowskiego 1942-1945, w: *Biuletyn GKBZHWP*, t. XXXI, Warszawa 1982.
14. Ligocka Roma. Tylko ja sama, Kraków 2004.
15. Müller-Madej Stella. Oczami dziecka. Wspomnienia z dzieciństwa w getcie i obozach koncentracyjnych, Kraków 1991.
16. Nelken Halina. Pamiętnik z getta w Krakowie, Toronto 1987.
17. Pankiewicz Tadeusz. Apteka w getcie krakowskim, Kraków 1982.
18. Proces ludobójcy Amona Leopolda Goetha przed Najwyższym Trybunałem Narodowym, Warszawa-Łódź-Kraków 1947.
19. Schindler Emilie. Pamiętniki, Morton Grove 1996.
20. Stendig Jakub. Płaszów, Kraków 1946.
21. Śliwiński Tadeusz. Periturus, Kraków 1979.
22. Wiśniewska Karolina. Pokonać stan nieświadomości. Kraków Płaszów. Resztki byłego obozu koncentracyjnego, w: *Gazeta Wyborcza* 112, 15 V 2001.
23. Wroński Tadeusz. Obóz w Płaszowie - miejsce masowej eksterminacji ludności żydowskiej, polskiej i innych narodowości w latach 1942-1945, Warszawa 1985.
24. W 3-cią rocznicę zagłady ghetta w Krakowie (13 III 1943-13 III 1946), WŻKH Kraków 1946.
25. Żółciak Jarosław. Ślady cierpienia. Co przetrwało z płaszowskiego obozu zagłady, w: *Gazeta Wyborcza* 62, 14 III 2002.
26. Żółciak Jarosław. Wielki problem tabliczek. Pozostałości KL Płaszów, w: *Gazeta Wyborcza* 62, 14 III 2002.

Sporz./wyk.: Ryszard Kotarba

INSTYTUT PAMIĘCI NARODOWEJ – KOMISJA ŚCIGANIA ZBRODNI PRZECIWKO NARODOWI POLSKIEMU
ODDZIAŁOWE BIURO UDOSTĘPNIANIA I ARCHIWIZACJI DOKUMENTÓW W KRAKOWIE

ADRES DO KORESPONDENCJI: UL. REFORMACKA 3, 31-012 KRAKÓW

SIEDZIBA: WIELICZKA, PL. MIECZYSLAWA SKULIMOWSKIEGO 1, TEL.: (12) 289-14-00, FAX: (12) 289-14-01

Załącznik 3 – płyta CD-R.

Załącznik 4

Opis załączonych fotografii:

1. Willa komendanta obozu Amona Getha (zachowana) – IPN Kr 1/9113
2. Karabin maszynowy na wieży. Widok na plac apelowy. Fotografia robiona prawdopodobnie z wieży na tzw. C-dołku (obecnie jest tam pomnik ofiar) – IPN Kr 1/9118
3. Panorama obozu od strony tzw. C-dołka. Na pierwszym planie baraki: stolarni, drukarni, zakładu metalowego, warsztatów papierniczych, ślusarni i blacharni. Wyżej grupy baraków wokół placu apelowego – IPN Kr 1/9122
4. Prawdopodobnie z prawej baraki: centralnego magazynu (*Zentralmagazin*), warsztatu papierniczego. Z lewej: ślusarnia, metalownia. Za bramą z prawej baraki mieszkalne męskie części żydowskiej. Po lewej stacja TRAF0 1. Na końcu ulicy baraki mieszkalne żeńskie – IPN Kr 1/9130
5. Fragment z placem apelowym. Niżej z lewej barak warsztatów szewskich, z prawej warsztat zegarmistrzowski, za nim staw przeciwpożarowy. Za barakami nad placem kamieniołom II, baraki łaźni i odwyszalni. W rogu: *SS-Lazaret* – IPN Kr 1/9135
6. Fragment z placem apelowym. Przed placem baraki: zegarmistrzowski, zakładu elektrycznego. Z prawej baraki więźniarskie części polskiej – nad nim kopuła hali przedpogrzebowej. Za placem: *Entlasung*. Wyżej na prawo: *SS-Lazaret* – IPN Kr 1/9136
7. Fragment obozu: „szary domek”, koszary, dalej baraki załogi i ul. Wielicka – IPN Kr 1/9140
8. Czterej nieznanymi funkcjonariusze SS. Z tyłu resztki hali przedpogrzebowej, wyżej *SS-Lazaret*. Z lewej: ogrodzenie przed barakami „polskimi” – IPN Kr 1/9191

Sporz./wyk.: Ryszard Kotarba

INSTYTUT PAMIĘCI NARODOWEJ – KOMISJA ŚCIGANIA ZBRODNI PRZECIWKO NARODOWI POLSKIEMU
ODDZIAŁOWE BIURO UDOSTĘPNIANIA I ARCHIWIZACJI DOKUMENTÓW W KRAKOWIE

ADRES DO KORESPONDENCJI: UL. REFORMACKA 3, 31-012 KRAKÓW
SIEDZIBA: WIELICZKA, PL. MIECZYSLAWA SKULIMOWSKIEGO 1, TEL.: (12) 289-14-00, FAX: (12) 289-14-01

załącznik nr 18 do regulaminu konkursu

Materiały ideowe dotyczące byłego obozu Kraków Płaszów przekazane przez Wyznaniową Gminę Żydowską

Szanowny Pan
Profesor Andrzej Wyżykowski
Główny Architekt Miasta Krakowa
Plac Wszystkich Świętych 3-4
Kraków

2006-06-08

Szanowny Panie Profesorze,

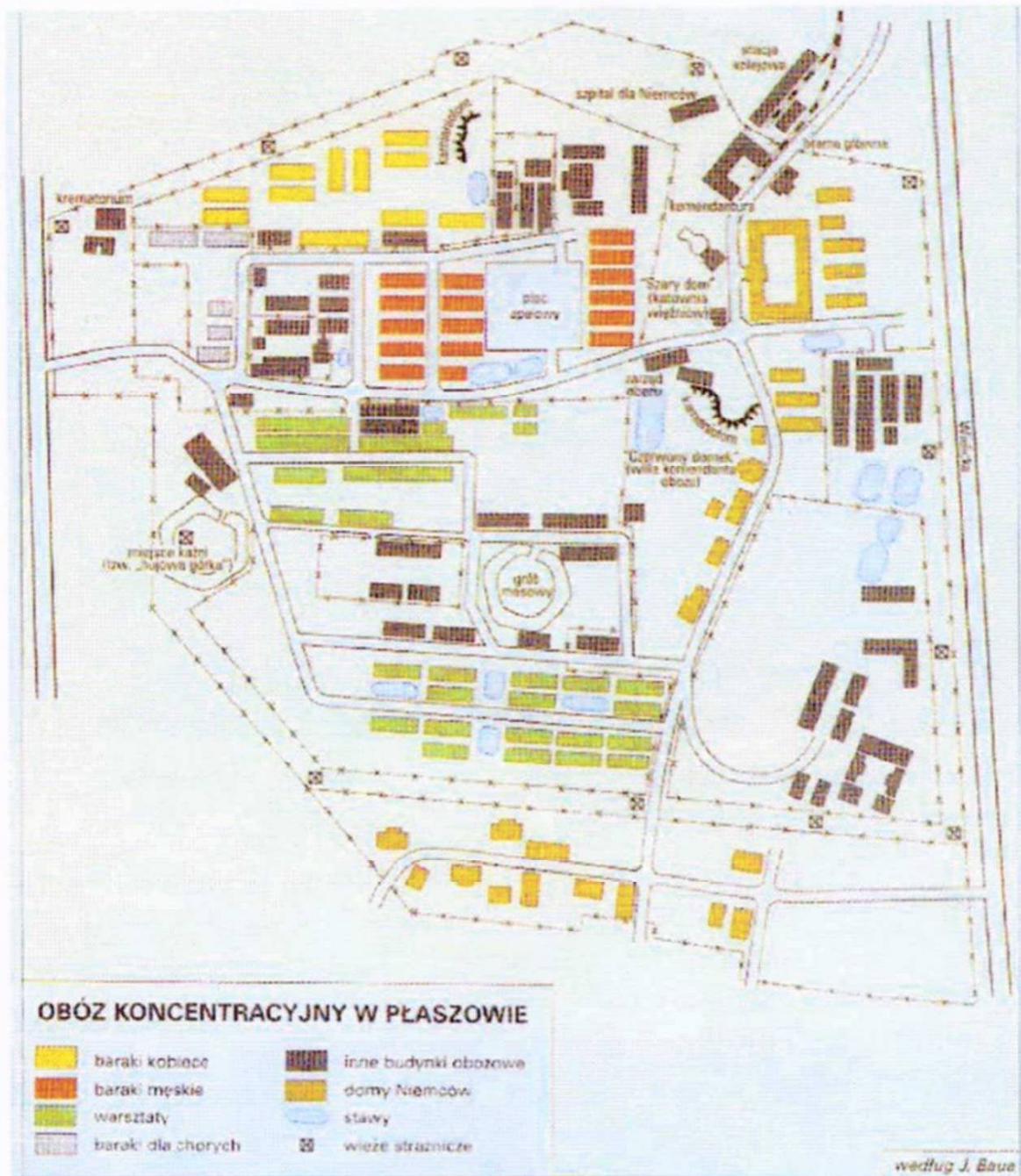
Przekazuję Panu niniejsze materiały dotyczące byłego obozu koncentracyjnego Płaszów wraz z opinią Gminy Wyznaniowej Żydowskiej w Krakowie o potrzebie uporządkowania terenu i upamiętnienia tysięcy zgładzonych tam istnień ludzkich.

Tadeusz Jakubowicz,

Prezes
Gminy Żydowskiej Wyznaniowej w Krakowie

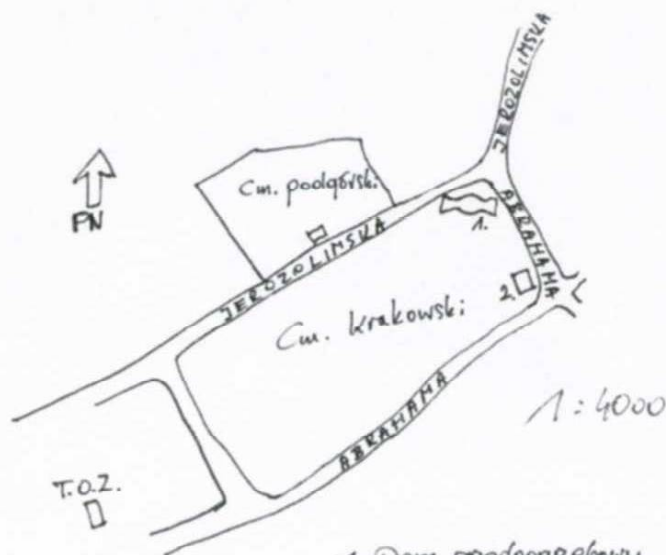
Obóz Płaszów

Płaszów (Judenarbeitslager) - miejsce męczeństwa i kaźni tysięcy ludzi. Założony na rozkaz dowódcy S S i policji Schernera w listopadzie 1942 r., był permanentnie rozbudowywany przez niemal cały okres dwóch następnych lat jego istnienia. Wchłonął między innymi dwa żydowskie cmentarze, położone w Płaszowie przy ulicach Jerozolimskiej i Abrahama; ich nagrobki zostały użyte do budowy obozowych dróg. W końcowej fazie rozbudowy zajmował obszar 80000 m². Początkowo był obozem karnej pracy przymusowej (Zwangsarbeitslager Plaszow des S S und Polizeiführer im Distrikt Krakau), jednym z trzech tego typu w krakowskim dystrykcie Generalnej Guberni, obok obozu pracy S S w Pustkowie koło Dębicy oraz obozu S S w Szebniach koło Jasła, a od stycznia 1944 r. obozem koncentracyjnym (Konzentrationslager in Plaszow bei Krakau) podporządkowanym bezpośrednio centrali Gestapo w Berlinie. Nadzorowała go załoga złożona z Niemców i Ukraińców. Przeszło przezeń ponad 25 tysięcy więźniów: Żydów ze zlikwidowanych gett w Krakowie i w innych miejscowościach dystryktu krakowskiego Generalnej Guberni i przywożonych transportami z Węgier, a także Polaków i jeńców sowieckich. Więźniowie pracowali niewolniczo w warsztatach rzemieślniczych i kamieniołomach na terenie obozu i w wielu zakładach poza nim. Byli wyniszczani na miejscu pracą ponad siły, głodem, chorobami, biciem, egzekucjami. Tysiące poniosły śmierć w krematoriach Auschwitz-Birkenau. Gehennę obozu przeżyło około 2000 osób. W tej liczbie było 700 mężczyzn i 300 kobiet uratowanych przez Niemca Oskara Schindlera.

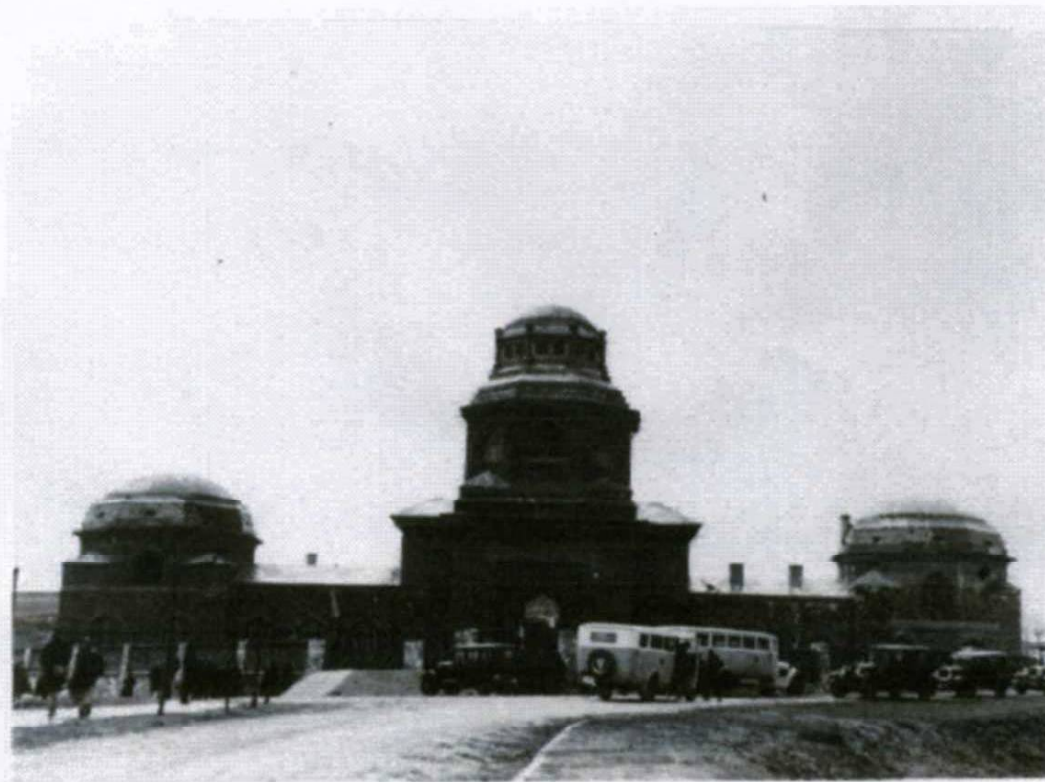


Plan obozu w Płaszowie.

Położenie cmentarzy żydowskich, podgórskiego i krakowskiego (założonego w 1926 r.) na terenie gminy Wola Duchacka, w okresie okupacji zniszczonych przez Niemców w trakcie budowy obozu Płaszów.



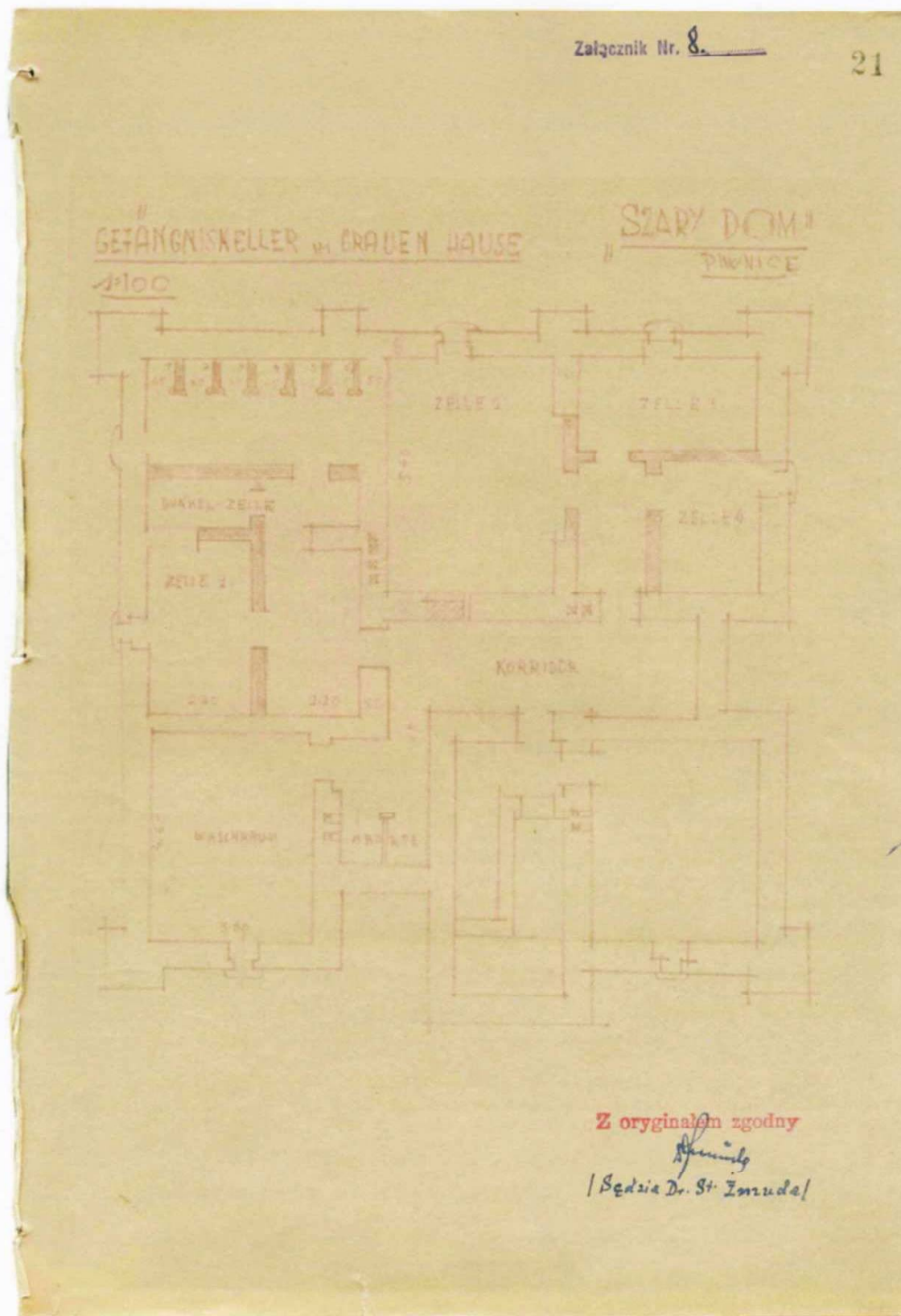
1. Dom przedporzebowy
 2. Dom bractwa porzebowego
- T.O.Z. Towarzystwo Ochrony Zdrowia
Ludności Żydowskiej w Polsce



Ulica Jerozolimska. Dom przedpogrzebowy cmentarza Gminy Żydowskiej w Krakowie.



Akcja wyburzania domu przedpogrzebowego w okresie istnienia obozu koncentracyjnego Płaszów w-1944 r.

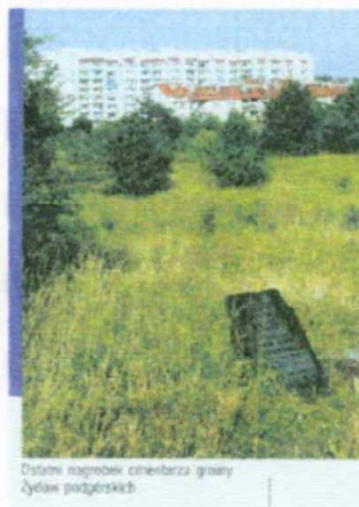


Rzut piwnic Szarego Domu z celami dla więźniów obozu Płaszów.

Obecnie na terenie byłego obozu koncentracyjnego Płaszów znajdują się relikty związane z tamtejszymi nekropoliami, miejsca masowych grobów oznaczone pomnikami i inne miejsca nieoznaczone – świadectwa męczeństwa więzionych w obozie ludzi.

Teren byłego obozu powinien zostać uporządkowany i dobrze oznakowany. Oznacza to m. in. potrzebę zaznaczenia granic cmentarzy. Gmina Żydowska Wyznaniowa w Krakowie proponuje umieszczenie na tym terenie tablic z nazwiskami pochowanych tam ludzi, zarejestrowanych w księdze zmarłych w posiadaniu Gminy.

Ważnym punktem programu upamiętniania historii miejsca i edukowania przyszłych generacji powinno być utworzenie **izby pamięci** obozu Płaszów. Mogłaby ona zostać zlokalizowana w Szarym Domu przy ulicy Jerozolimskiej 3, będącym własnością GZW w Krakowie, z ekspozycją opartą na obfitej dokumentacji archiwalno-historycznej, punktem informacyjnym i niezbędnym zapleczem merytorycznym i technicznym na parterze budynku.



Ostatni nagrobek cmentarza gminy Żydów podgórskich



„Szary domek” przy ul. Jerozolimskiej 3



Ruiny domu przedpożobowego

załącznik nr 20 do regulaminu konkursu

Uzgodnienie Wojewódzkiego Konserwatora Zabytków

WOJEWÓDZKI URZĄD
OCHRONY ZABYTKÓW W KRAKOWIE
31-002 Kraków, ul. Kanonicza 24
tel. (012) 426-10-10, 426-41-00
NIP 476-17-30-911 REGON 003915214
Nr OZKr/JJ/4144/1374/06

Kraków, dnia 25 PAŹ. 2006

| | |
|-------|------------------|
| KD-01 | Przyjęto |
| | dnia 25 PAŹ 2006 |
| | podpis |

Urząd Miasta Krakowa
Wydział Kultury i Dziedzictwa Narodowego
Oddział Ochrony Zabytków

W odpowiedzi na wniosek z dnia 4 października b.r.. Małopolski Wojewódzki Konserwator Zabytków **uzgadnia** założenia i wnioski konserwatorskie zawarte w dokumentacji: *Aktualizacja Studium historyczno-konserwatorskiego terenu b. Obozu Koncentracyjnego Płaszów* autorstwa mgr inż. arch. Jarosława Żółciaka z zespołem, z następującą uwagą:

- Niewątpliwie największą wartością miejsca d. obozu jest jego autentyzm. W związku z powyższym sugeruje się, by jako priorytetowe uznać typowe działania porządkujące ten teren oraz uczytelniające i konserwujące autentyczne relikty dawnego układu. Wszelkie współczesne ingerencje, zarówno obejmujące „zasygnalizowanie sylwety” hal obu cmentarzy jak też wprowadzające „drobne formy pomnikowe” należy ograniczyć do absolutnie niezbędnego minimum.

Wojewódzki Konserwator Zabytków
w Krakowie

mgr inż. arch. Jan Janczykowski

Otrzymują:

1. Adresat
2. Główny Architekt Miasta
3. a/a.

Decyzja w sprawie wpisania do rejestru zabytków.

Wojewódzki Oddział
Służby Ochrony Zabytków
w Krakowie
30-084 Kraków, ul. Podchorążych 1

SOZ IV/52/2002
Numer rejestru: A-1120

AB-04
6.11.02

Zob. plan

Kraków, 24.10.2002



DECYZJA

w sprawie wpisania dobra kultury do rejestru zabytków nieruchomości

Na podstawie art. 2 pkt. 2 ustawy z dnia 5 czerwca 1998 r. o administracji rządowej w województwie (Dz. U. Nr 91, poz. 577) oraz art. 4 pkt 1, art. 5 pkt 4, art. 8 ust. 1 pkt 3, art. 13 ust. 1, art. 14 ust. 1 pkt 1 ustawy z dnia 15 lutego 1962 r. o ochronie dóbr kultury (tekst jednolity Dz. U. Nr 98, poz. 1150 z 1999 r., z późn. zm.) i art. 104 par. 1 Kodeksu Postępowania Administracyjnego, w wyniku postępowania administracyjnego przeprowadzonego na wniosek Wojewódzkiego Komitetu Ochrony Pamięci Walk i Męczeństwa w Krakowie

orzekam

wpisać do rejestru zabytków województwa małopolskiego pod numerem rejestru A-1120 następujące dobro kultury:

teren byłego obozu koncentracyjnego w Krakowie – Płaszowie wraz z budynkiem tzw. „Szary Dom” przy ul. Jerolimskiej.

Teren obejmuje działki ewid. nr: 1/20, 185/3, 2/1, 166/6, 1/19, 1/18 obr. 51 oraz obr. 29 działki nr 119/8, 119/3, 119/4, 119/5, 119/6, 118/1, część dz. 119/12 (granice wpisu - przedłużenie wschodniej granicy dz. 95/1 na północ do granicy kamieniołomu miejskiego, brzeg urwiska kamieniołomu na wschód, linia prosta do południowej granicy dz. 119/9, granica tej działki do ul. Jerolimskiej). Działki stanowią własność: Skarbu Państwa, Gminy Kraków, Gminy Żydowskiej w Krakowie, prywatnych właścicieli. Granice wpisu stanowią ul. Jerolimska, ul. Heltmana, wschodnia granica dz. 2/1, 185/3, 1/19, 1/18, północna granica sięgająca - drogi oznaczonej nr 1/17, południowa granica dz. 1/20, ul. Kamieńskiego, ul. Swoszowicka, droga oznaczona nr 164/1, południowa i wschodnia granica dz. 95/1.

Uzasadnienie

Obóz pracy przymusowej w Krakowie – Płaszowie, późniejszy obóz koncentracyjny powstał w połowie 1942 r. na obszarze dwóch żydowskich cmentarzy, gruntach Żydowskiej Gminy Wyznaniowej, terenach prywatnych i miejskich. Rozbudowywany do lata 1944 r., osiągnął maksymalną powierzchnię ok. 67 ha. Wschodnią granicą obozu była ul. Wielicka, południową – ulice Pańska i Kamieńskiego, zachodnią – ul. Swoszowicka, północną – wzgórze graniczące z kamieniołomem miejskim. Obóz podzielony był na trzy zasadnicze części: obóz właściwy, podzielony na część dla mężczyzn i kobiet, do stycznia 1944 r. również na obóz żydowski i polski; warsztaty produkcyjne; część mieszkalną i administracyjno-wojskową dla Niemców. Przez obóz przeszło łącznie ok. 25.000 więźniów stałych, nie licząc więźniów przejściowych i zakładników. Szacuje się, że na terenie obozu znajdują się szczątki ok. 8.000 – 10.000 ofiar, głównie Żydów i Polaków z Krakowa i okolic. Obóz likwidowany był stopniowo od sierpnia 1944 r. Ostatnia grupa więźniów opuściła obóz 14 stycznia 1945 r. W okresie powojennym ok. połowa powierzchni obozu została przekształcona w sposób zacierający większość śladów. Pozostała połowa zachowała w przeważającej części autentyczne ślady obozu. Do chwili obecnej zachowały się ślady obozu:

miejsca straceń, masowe groby, relikty podmurówek baraków i innych urządzeń obozu. Obóz wpisany jest na stałe w historię Krakowa i Polski. Odegrał tragiczną rolę w dziejach miasta. Jest symbolem cierpień i zagłady wielu istnień ludzkich. Budynek „Szary Dom” przy ul. Jerolimskiej był związany z funkcjonowaniem obozu.

Znaczenie historyczne obozu spełnia wymogi określone w Ustawie z dnia 15 lutego 1962 r. o ochronie dóbr kultury, gdyż w myśl art. 2 cyt. ustawy „dobrem kultury jest każdy przedmiot ruchomy lub nieruchomy, dawny lub współczesny, mający znaczenie dla dziedzictwa i rozwoju kulturalnego ze względu na jego wartość historyczną, naukową lub artystyczną”. W myśl art. 5 ustawy „Pod względem rzeczowym przedmiotem ochrony mogą być w szczególności: pkt 4 – pamiątki historyczne (...), obozy zagłady (...)”.

Od niniejszej decyzji przysługuje stronom odwołanie do Ministerstwa Kultury, Generalnego Konserwatora Zabytków w Warszawie, ul. Krakowskie Przedmieście 15/17, za pośrednictwem Wojewódzkiego Oddziału Służby Ochrony Zabytków w Krakowie, w terminie 14 dni od daty jej doręczenia (art. 127, par. 1 i 2, art. 129, par. 1 i 2 Kpa).

Załączniki:

1. Załącznik graficzny - geodezyjna mapa przeglądowa
2. Pouczenie o skutkach wpisu do rejestru zabytków

Małopolski
Wojewódzki Konserwator Zabytków
w Krakowie
mgr inż. arch. Andrzej Gacziński

Otrzymują:

1. Wojewódzki Komitet Ochrony Pamięci Walk i Męczeństwa, ul. Basztowa 22, Kraków
2. Kongregacja Wyznania Mojżeszowego Gmina Wyznaniowa Żydowska, ul. Skawińska 2, Kraków
3. Zarząd Miasta Krakowa, Pl. Wszystkich Świętych 3/4, Kraków
4. Urząd Miasta Krakowa, Wydział Skarbu Miasta, ul. Grunwaldzka 8, Kraków
5. Małopolski Urząd Wojewódzki, Wydział Nadzoru Geodezyjnego i Nieruchomości, ul. Basztowa 22, Kraków
6. Pani Anna Kosiniak-Kamysz, ul. Beniowskiego 41/1, Kraków
7. Pan Jerzy Bednarz, ul. Polna 23/10, Hrubieszów
8. a/a

Do wiadomości:

1. Ośrodek Dokumentacji Zabytków, al. Ujazdowskie 6, Warszawa
2. Sąd Rejonowy dla Krakowa-Podgórze, Wydział Ksiąg Wieczystych, ul. Przy Rondzie 7, Kraków
3. Pan Andrzej Przewoźnik, Sekretarz Rady Ochrony Pamięci Walk i Męczeństwa, ul. Wspólna 2, Warszawa
4. Instytut Pamięi Narodowej, ul. Mikołajska 4, Kraków
5. Urząd Miasta Krakowa, Wydział Architektury, Geodezji i Budownictwa, Oddział Katastru Nieruchomości, ul. Grunwaldzka 8, Kraków
6. Urząd Miasta Krakowa, Wydział Architektury, Geodezji i Budownictwa, Oddział Ochrony Zabytków, ul. Wielopole 17a, Kraków

za zgodność z oryginałem

16.11.06

