

REGULAMIN KONKURSU
na opracowanie koncepcji przebudowy
miejskiego stadionu sportowego „CRACOVIA” w Krakowie

Wartość konkursu przekracza równowartość kwoty
211.000 Euro

ORGANIZATOR KONKURSU:

Gmina Miejska Kraków,
Urząd Miasta Krakowa,
31-004 Kraków,
Plac Wszystkich Świętych 3-4

opiniuję w imieniu Sądu Konkursowego:

zatwierdzam:

Kraków, sierpień 2007

SPIS TREŚCI REGULAMINU KONKURSU
na opracowanie koncepcji przebudowy miejskiego stadionu sportowego
„CRACOVIA” w Krakowie

ROZDZIAŁ I POSTANOWIENIA OGÓLNE	3
1. INFORMACJE O ZAMAWIAJĄCYM (ORGANIZATORZE KONKURSU)	3
2. FORMA KONKURSU I JEGO PODSTAWA PRAWNA.....	3
3. TERMINY KONKURSU	4
4. SĄD KONKURSOWY.....	4
ROZDZIAŁ II OPIS PRZEDMIOTU KONKURSU.....	5
1. PRZEDMIOT KONKURSU	5
2. OBSZAR OBJĘTY KONKURSEM – STAN ISTNIEJĄCY	5
3. SZCZEGÓŁOWY OPIS PRZEDMIOTU KONKURSU	6
4. BUDŻET	10
ROZDZIAŁ III WYMAGANIA, JAKIE MUSZĄ SPEŁNIAĆ UCZESTNICY KONKURSU	10
1. POSTANOWIENIA OGÓLNE.....	10
2. OPIS WARUNKÓW UDZIAŁU W KONKURSIE I WYMAGANE DOKUMENTY	10
3. UCZESTNICY KONKURSU WSPÓLNIE BIORĄCY UDZIAŁ W KONKURSIE	12
4. DOKUMENTY, KTÓRE BĘDĄ WYMAGANE OD AUTORA PRACY KONKURSOWEJ UZNANEJ ZA NAJLEPSZĄ.....	12
5. OŚWIADCZENIE O PRZENIESIENIU AUTORSKICH PRAW MAJĄTKOWYCH	13
6. DODATKOWE WYMAGANIA	13
ROZDZIAŁ IV SPOSÓB POROZUMIEWANIA SIĘ ORGANIZATORA KONKURSU Z UCZESTNIKAMI KONKURSU ORAZ PRZEKAZYWANIA OŚWIADCZEŃ I DOKUMENTÓW	14
1. SPOSÓB POROZUMIEWANIA SIĘ ORGANIZATORA KONKURSU Z UCZESTNIKAMI KONKURSU .	14
2. SPOSÓB PRZEKAZYWANIA WNIOSKU, OŚWIADCZEŃ I DOKUMENTÓW	14
ROZDZIAŁ V WNIOSKI O DOPUSZCZENIE DO UDZIAŁU W KONKURSIE - ZASADY PRZYGOTOWANIA I OCENY WNIOSKÓW	15
1. WYMOGI FORMALNE	15
2. FORMA DOKUMENTÓW	15
3. SPOSÓB, MIEJSCE I TERMIN SKŁADANIA WNIOSKU O DOPUSZCZENIE DO UDZIAŁU W KONKURSIE	15
4. OCENA WNIOSKÓW O DOPUSZCZENIE DO UDZIAŁU W KONKURSIE	16
ROZDZIAŁ VI SPOSÓB OPRACOWANIA I SKŁADANIA PRAC KONKURSOWYCH	16
1. INFORMACJE OGÓLNE O SPOSOBIE OPRACOWANIA PRACY KONKURSOWEJ	16
2. INFORMACJE SZCZEGÓŁOWE O SPOSOBIE OPRACOWANIA PRACY KONKURSOWEJ.....	16
3. SPOSÓB SKŁADANIA PRAC KONKURSOWYCH	18
ROZDZIAŁ VII OCENA PRAC KONKURSOWYCH	19
1. TRYB OCENY PRAC KONKURSOWYCH.....	19
2. KRYTERIA OCENY	19
ROZDZIAŁ VIII NAGRODY I OGŁOSZENIE WYNIKÓW KONKURSU.....	20
1. NAGRODY	20
2. OGŁOSZENIE WYNIKÓW KONKURSU	20
ROZDZIAŁ IX INNE POSTANOWIENIA REGULAMINU	21
1. ZOBOWIĄZANIA UCZESTNIKÓW KONKURSU, AUTORÓW PRAC NAGRODZONYCH I ZAMAWIAJĄCEGO, W TYM POLA EKSPLOATACJI PRAC KONKURSOWYCH	21
2. ZAKRES PROJEKTU SPORZĄDZONEGO PRZEZ AUTORA NAJLEPSZEJ PRACY PO UDZIELENIU ZAMÓWIENIA	22
3. ISTOTNE POSTANOWIENIA UMOWY W SPRAWIE WYKONANIA PROJEKTU - ZAWIERANEJ W WYNIKU NEGOCJACJI PROWADZONYCH W TRYBIE ZAMÓWIENIA Z WOLNEJ RĘKI Z AUTOREM NAJLEPSZEJ PRACY KONKURSOWEJ.....	22
4. POUCZENIE O ŚRODKACH OCHRONY PRAWNEJ PRZYSŁUGUJĄCYCH UCZESTNIKOM KONKURSU.....	23
ROZDZIAŁ X ZAŁĄCZNIKI DO REGULAMINU KONKURSU	24

ROZDZIAŁ I POSTANOWIENIA OGÓLNE

1. INFORMACJE O ZAMAWIAJĄCYM (ORGANIZATORZE KONKURSU)

- 1.1. Organizatorem konkursu jest Gmina Miejska Kraków, Urząd Miasta Krakowa, Wydział Spraw Społecznych.
- 1.2. Siedziba Organizatora konkursu mieści się w:
Sekretariat Wydziału Inwestycji Urzędu Miasta Krakowa,
ul. Wielopole 17a (IVp, pokój 400)
31-526 Kraków,
tel. 012 616 8414
fax. 012 616 8418
email: feliksba@um.krakow.pl
- 1.3. Wszelką korespondencję związaną z niniejszym konkursem należy kierować na adres podany w pkt. 1.2 z oznaczeniem " KONKURS NA OPRACOWANIE KONCEPCJI PRZEBUDOWY MIEJSKIEGO STADIONU SPORTOWEGO „CRACOVIA” W KRAKOWIE”.
- 1.4. Osobą upoważnioną do udzielania informacji o konkursie jest Sekretarz Sądu konkursowego Pan Jerzy Czajer tel. 502 410 689.
- 1.5. Konkurs organizowany jest we współpracy z SARP- Oddział Kraków

2. FORMA KONKURSU I JEGO PODSTAWA PRAWNA

- 2.1. Konkurs prowadzony jest zgodnie z przepisami ustawy z dnia 29 stycznia 2004 r. - Prawo zamówień publicznych (tekst jednolity Dz. U. z 2006r. Nr 164, poz. 1163 z późn. zm.), zwanej dalej "ustawą".
- 2.2. Konkurs zgodnie z art. 117 ust. 1 i ust. 2 ustawy zorganizowany jest w formie konkursu jednoetapowego, architektoniczno-budowlanego, w którym Wykonawcy składają wnioski o dopuszczenie do udziału w konkursie, a Zamawiający dopuszcza do udziału w konkursie i zaprasza do składania prac konkursowych wykonawców spełniających warunki udziału w konkursie.
- 2.3. Konkurs prowadzony i rozstrzygany jest w języku polskim. Wszystkie dokumenty, oświadczenia, zawiadomienia i wnioski, a także część rysunkowa, opisowa i tabelaryczna konkursu muszą być przez wszystkich uczestników sporządzane w języku polskim.
- 2.4. Jeżeli dokumenty o których mowa w pkt. 2.3 zostały sporządzone w języku innym niż polski, powinny zostać złożone wraz z tłumaczeniem na język polski, wykonanym przez tłumacza, który posiada stosowne uprawnienia do tłumaczenia tego typu dokumentów, w kraju, z którego pochodzi uczestnik konkursu .
- 2.5. **Przepisy prawne mające zastosowanie w niniejszym konkursie:**
 - 2.5.1. Ustawa z dnia 29 stycznia 2004 r. Prawo Zamówień Publicznych (tekst jednolity Dz.U. z 2006 r. Nr 164 poz. 1163 z późn. zm.).
 - 2.5.2. Ustawa z dnia 7 lipca 1994r. Prawo budowlane (tekst jednolity Dz. U. z 2006r, Nr 156, poz. 1118 z późn. zm.).
 - 2.5.3. Rozporządzenie Ministra Infrastruktury z dnia 2 września 2004 w sprawie szczegółowego zakresu i formy dokumentacji projektowej, specyfikacji technicznych

wykonania i odbioru robót budowlanych oraz programu funkcjonalno-użytkowego (Dz. U. Nr 202 poz. 2072 z późn. zm.).

- 2.5.4. Rozporządzenie Ministra Infrastruktury z dnia 18 maja 2004 r. w sprawie określenia metod i podstaw sporządzania kosztorysu inwestorskiego, obliczania planowanych kosztów prac projektowych oraz planowanych kosztów robót budowlanych określonych w programie funkcjonalno-użytkowym (Dz. U. Nr 130, poz. 1389).

3. TERMINY KONKURSU

3.1	Składanie wniosków o dopuszczenie do udziału w konkursie	do dnia 27 września 2007 r.
3.2	Zawiadomienie Uczestników o dopuszczeniu do udziału w konkursie i przekazanie zaproszenia do złożenia prac konkursowych	4 października 2007 r.
3.3	Nadsyłanie pytań	do dnia 22 listopada 2007 r.
3.4	Termin złożenia prac konkursowych	30 listopada 2007 r.
3.5	Ogłoszenie wyników konkursu	6 grudnia 2007 r.

Uwaga: Wskazane terminy mogą ulec przedłużeniu. O zmianie terminów Zamawiający niezwłocznie poinformuje Uczestników konkursu.

4. SĄD KONKURSOWY

- 4.1. Sąd konkursowy, powołany Zarządzeniem nr 1577/2007 Prezydenta Miasta Krakowa z dnia 23 lipca 2007, liczy 9 osób. W skład Sądu wchodzi:

- | | |
|--------------------------------|--|
| 1) Wojciech Buliński | - Sędzia, prof. architekt SARP |
| 2) Zbigniew Jaworski | - Sędzia, PZiTb |
| 3) Krystyna Kollbek - Myszka | - Sędzia, Dyrektor Wydziału Spraw Społecznych UMK |
| 4) Magdalena Kozień – Woźniak | - Sędzia Referent, dr architekt SARP |
| 5) Wojciech Obtulowicz | - Sędzia, architekt SARP |
| 6) Paweł Opach | - Sędzia, Zastępca Dyrektora Biura ds. EURO 2012 |
| 7) Janusz Sepioł | - Sędzia, architekt, Pełnomocnik Prezydenta ds. Kultury |
| 8) Jakub Tabisz | - Sędzia, Wiceprezes MKS „Cracovia” |
| 9) Andrzej Wyżykowski | - Sędzia, prof. architekt, Główny Architekt Miasta Krakowa |

Zastępcą sędziego jest arch. Wiesław Głos, SARP.

- 4.2. Do współpracy z Sądem konkursowym mogą zostać powołani eksperci lub biegli. O potrzebie powołania ew. dodatkowych ekspertów zdecyduje Sąd konkursowy.
- 4.3. Do pomocy w pracach Sądu konkursowego zostaje powołany Sekretarz Sądu konkursowego w osobie Pana Jerzego Czajera.

ROZDZIAŁ II OPIS PRZEDMIOTU KONKURSU

1. PRZEDMIOT KONKURSU

- 1.1. Przedmiotem konkursu jest koncepcja przebudowy miejskiego stadionu sportowego „Cracovia” w Krakowie, obejmująca obiekt stadionu piłkarskiego, hali sportowej i zespół parkingów na terenie położonym w rejonie ul. Kałuży, Al. Focha, ul. Kraszewskiego, w bezpośrednim sąsiedztwie Krakowskich Błoni.
- 1.2. Celem konkursu jest uzyskanie najlepszej pod względem architektonicznym, funkcjonalnym, realizacyjnym i eksploatacyjnym koncepcji obiektu stadionu piłkarskiego oraz hali sportowej. Konkurs ma charakter realizacyjny.
- 1.3. Wykonawca pracy, która zostanie przez Sąd Konkursowy uznana za najlepszą otrzyma oprócz nagrody pieniężnej nagrodę w postaci zaproszenia do negocjacji w trybie zamówienia z wolnej ręki, których przedmiotem będzie szczegółowe opracowanie pracy konkursowej polegające na sporządzeniu dokumentacji projektowej w rozumieniu przepisów rozporządzenia Ministra Infrastruktury z dnia 2 września 2004 r. w sprawie szczegółowego zakresu i formy dokumentacji projektowej, specyfikacji technicznych wykonania i odbioru robót budowlanych oraz programu funkcjonalno-użytkowego, obiektu stadionu piłkarskiego i projektu budowlanego hali sportowej oraz pełnienie nadzoru autorskiego zgodnie z warunkami zawartymi w istotnych postanowieniach dotyczących umowy, które zostały opisane w rozdziale IX pkt 3. niniejszego Regulaminu.

2. OBSZAR OBJĘTY KONKURSEM – STAN ISTNIEJĄCY

- 2.1. Teren projektowanego zamierzenia inwestycyjnego, położony jest na zachód od historycznego centrum Krakowa, w bezpośrednim sąsiedztwie Krakowskich Błoni, na obszarze ograniczonym od północy ulicą Focha, od wschodu ulicą Kałuży, od południa budynkami mieszkalnymi SM im. T. Kościuszki oraz terenami i obiektami należącymi do Zgromadzenia Córek Matki Bożej Bolesnej Serafitek, a od zachodu ul. Kraszewskiego. Obejmuje działki: 179/6, 179/7, 405/4, 405/5, 405/6, 405/7, 405/8, 405/10, 405/13 (granice terenu opracowania według sytuacji – pkt. II.3.17). Działki te w całości stanowią własność Zamawiającego. Leżąca wewnątrz obszaru działka nr 405/12 nie stanowi własności Zamawiającego i jest wyłączona z opracowania.
- 2.2. Na terenie inwestycji zlokalizowany jest stadion piłkarski z trybunami ziemnymi dla około 6000 widzów, z płytą boiska na poz. śr. 201,90 m n.p.m. – około 1m poniżej otaczającego terenu. Wysokość trybun waha się od 5 m nad poz. terenu (trybuna północna od Al. Focha) do ponad 9 m (trybuna południowa). Stadion jest położony wzdłuż ul. Focha, z lekkim odchyleniem osi (około 12,5 stopnia).
- 2.3. Znajdujące się na terenie obiekty o charakterze magazynowo-warsztatowym i drobnego handlu i gastronomii przeznaczone są do rozbiórki.
- 2.4. Od strony ul. Focha oraz ul. Kałuży rosną w szpalerach lipy, jawory i jesiony, a u zbiegu tych ulic – ich grupy. Grupy zieleni pojawiają się również w zachodniej części działki.
- 2.5. Działka jest w zasadzie płaska. Rzędne terenu zawierają się w wartościach ok. 202,48 do ok. 204,15 m.n.p.m.

3. SZCZEGÓŁOWY OPIS PRZEDMIOTU KONKURSU

- 3.1. Ze względu na położenie, obiekty miejskiego stadionu sportowego „Cracovia”, powinny być dostosowane do zastanego kontekstu przestrzennego i wpisywać się harmonijnie w oglądaną z terenów Krakowskich Błóń sylwetę Starego Miasta.
- 3.2. Zespół miejskiego stadionu sportowego „Cracovia” składać się będzie z:
 - 3.2.1. stadionu piłkarskiego z częściowo zadaszonymi trybunami dla minimum 15 000 widzów, spełniającego odpowiednie wymagania PZPN i UEFA – zlokalizowanego w oparciu o istniejące boisko piłkarskie (z korektą osi wyrównywanej do obowiązującej w WZ linii zabudowy w Al.Focha); stadion będzie wyposażony w zaplecze do obsługi zarówno uczestników jak i widzów rozgrywek piłkarskich;
 - 3.2.2. hali sportowej z trybunami, wyposażonej w boisko, z możliwością prowadzenia treningów i rozgrywek w różnych dyscyplinach oraz widownią na około 2600 widzów, wraz z zapleczem;
 - 3.2.3. zespołu parkingów: podziemny na 228 samochodów osobowych i naziemny na około 100 samochodów z wjazdem od ul.Kałuży; naziemny na około 20 pojazdów osobowych, 2 autokary i wozy transmisyjne na placu po stronie południowej stadionu; parking pojazdów drużyny przeciwnej/plac manewrowy dla pojazdów zabezpieczenia meczu w północno-zachodnim narożniku terenu wraz z wjazdem technicznym na pole gry;
 - 3.2.4. oraz elementów zagospodarowania terenu: placów dla pieszych, terenów zielonych, dojeżdż i dojazdów.
 - 3.2.5. Szczegółowe wytyczne do projektowania i założenia funkcjonalno-użytkowe opisano w załączniku nr 8.2. –Program funkcjonalno- użytkowy stadionu piłkarskiego oraz hali sportowej MKS „Cracovia” SSA znajdującym się na dołączonym do Regulaminu CD. Tabela z zestawieniem efektów użytkowych załączona jest do Regulaminu jako załącznik nr 7 i dodatkowo zapisany na CD. Dopuszcza się odstępstwa od założonego programu powierzchniowego razem: +/- 10%.
- 3.3. Nieprzekraczalne linie zabudowy przebiegają w odległości 11 m od krawędzi jezdni Al.Focha oraz ul.Kałuży. Nieprzekraczalna linia zabudowy od ul. Filareckiej i ul. Kraszewskiego stanowi przedłużenie istniejącej zabudowy na działce nr 175.
- 3.4. Szerokość elewacji frontowej (od ul.Kałuży, gdzie zlokalizowany ma być główny wjazd i wejście na teren inwestycji) dla pierwszego planu nowej zabudowy powinna wynosić 65m z tolerancją do 20%, a szerokość maksymalna elewacji frontowej w widoku ortogonalnym nie może przekroczyć 180m.
- 3.5. Szerokość elewacji dla pierwszego planu nowej zabudowy od strony Al.Focha powinna wynosić 45-150m a szerokość maksymalna elewacji północnej w widoku ortogonalnym nie może przekroczyć 200m.
- 3.6. Maksymalna wysokość obiektu wynosi:
 - 3.6.1. dla stadionu piłkarskiego od ul.Kałuży oraz ul.Kraszewskiego- 14m, od Al. Focha – 10m, od strony południowej – 19m
 - 3.6.2. dla hali sportowej –12m
 - 3.6.3. dla obiektów usytuowanych w południowej części działki / trybuny południowej– do 12m.
 - 3.6.4. powyższe wysokości mierzy się od średniego poziomu terenu przed głównym wejściem do budynku -203m n.p.m.
- 3.7. Należy ograniczyć niwelację terenu do niezbędnego minimum.
- 3.8. Należy zachować układ i stopniowanie trybun – z trybuną północną jako najniższą
- 3.9. Należy zachować i chronić szpalery drzew wzdłuż ul. Kałuży i Al.Focha oraz ich grupy na zbiegu tych ulic.
- 3.10. W ramach opracowania konkursowego należy zaprojektować teren i układ dojeżdż, podjazdów i dojazdów w obszarze bezpośrednio przyległym do stadionu. Obsługę komunikacyjną zapewniają ul. Kałuży, Kraszewskiego i Al.Focha; przewiduje się pas wyłączeniowy

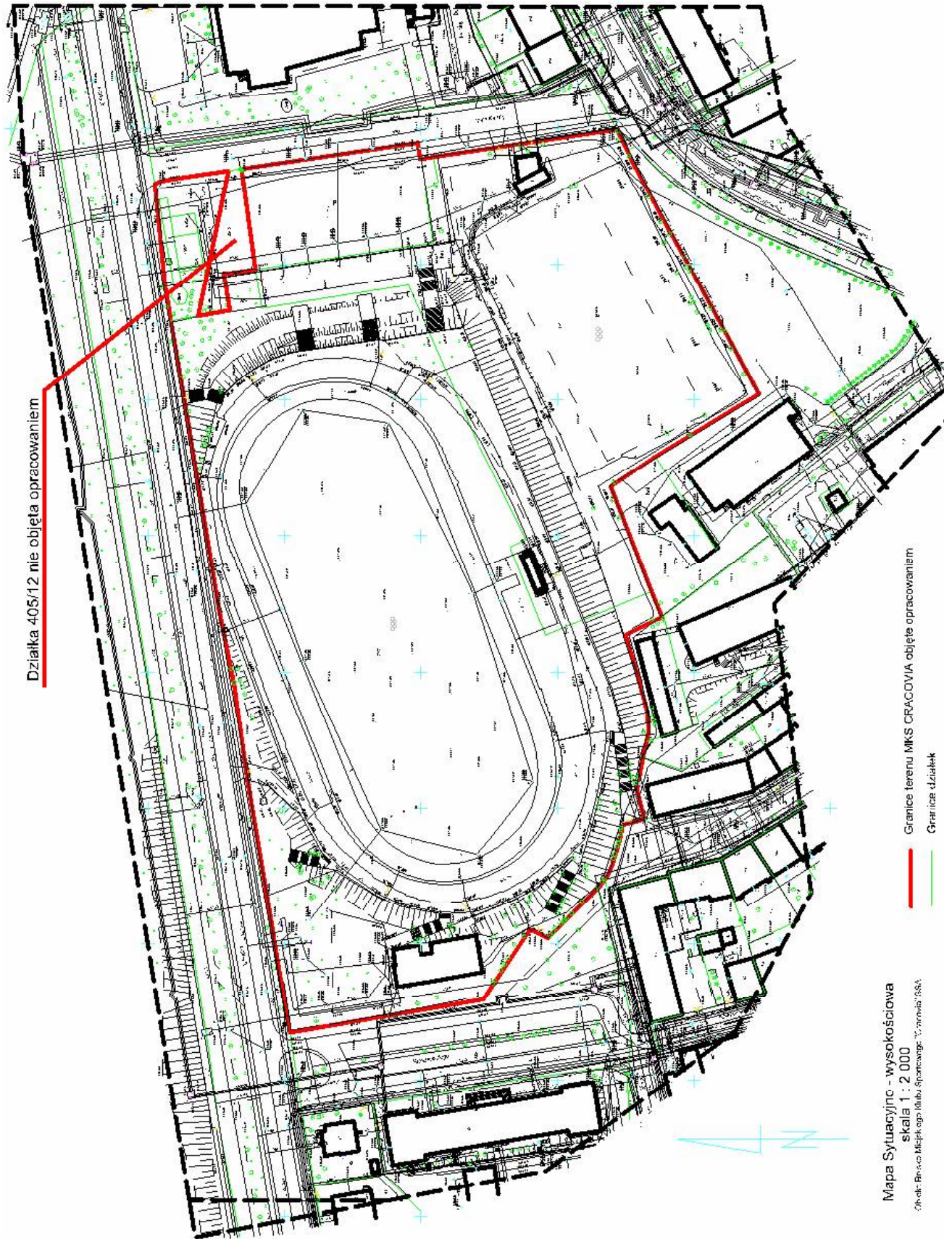
w ul. Kałuży; należy przewidzieć prowadzenie ruchu pieszego i ruchu rowerowego wzdłuż ul. Kałuży oraz uwzględnić utrzymanie przystanków komunikacji miejskiej.

- 3.11. Infrastruktura. W rejonie inwestycji występują wszystkie sieci miejskie, co zapewnia możliwość doprowadzenia mediów do projektowanego obiektu. W szczególności dotyczy to zasilania w energię elektryczną, wodę i odprowadzenie ścieków oraz dostawę energii cieplnej z miejskiej sieci ciepłowniczej. Sieci istniejące na działce należy przebudować zgodnie z obowiązującymi przepisami techniczno-budowlanymi i normami, w terenie ogólnodostępnym, w dostosowaniu do projektowanego zagospodarowania terenu i układu drogowego
- 3.12. Zadaniem laureata konkursu będzie opracowanie dokumentacji projektowej w obszarze terenu inwestycji. W zakres opracowania wejdą także projekty przyłączy i przebudowy sieci uzbrojenia terenu, które kolidować będą z projektowanym zagospodarowaniem, na podstawie dostarczonych przez Inwestora zapewnień odpowiednich jednostek o dostawie mediów.
- 3.13. Dokumenty planistyczne. Działki nr: 405/5, 405/6, 405/7, 405/8, 405/10, 405/13 obr. 14 Krowodrza, oraz wschodnia część (w pasie szerokości około 2m) 405/4, 179/6 obr. 14 Krowodrza położona jest na obszarze obowiązującego miejscowego planu zagospodarowania przestrzennego zatwierdzonego uchwałą nr LXVI/561/00 Rady Miasta Krakowa z dnia 6 grudnia 2000. w sprawie zmiany miejscowego planu ogólnego zagospodarowania przestrzennego Miasta Krakowa – znajdują się w obszarze (KU) – obszar urządzeń komunikacyjnych. Warunki przestrzenne działki nr 179/7 oraz pozostałej części działek nr 405/4, 179/6 obr. 14 Krowodrza określone są w Warunkach Zabudowy, stanowiących załącznik do decyzji o ustaleniu warunków zabudowy z dnia 24.01.2007 (załącznik nr do Regulaminu Konkursu nr 8.5– dostępny w formie elektronicznej na CD).
- 3.14. Inwestor przewiduje etapowanie inwestycji. W projekcie należy przedstawić zasadę etapowania odpowiadającą następującym założeniom:
 - 3.14.1. możliwość realizacji inwestycji podczas trwania sezonu piłkarskiego przy czynnym boisku;
 - 3.14.2. zapewnienie na każdym etapie co najmniej 2 500 miejsc siedzących dla widzów na trybunach starych i nowych łącznie;
 - 3.14.3. zapewnienie uczestnikom rozgrywek odpowiedniego zaplecza szatniowego (dopuszcza się zaplecze w formie przenośnych kontenerów)
 - 3.14.4. hala sportowa powinna się znaleźć w ostatnim etapie
- 3.15. W projekcie należy przedstawić plan widowni ilustrujący podział na sektory i pojemność widowni.

3.16. Orientacja



3.17. Sytuacja, skala 1:2000



4. BUDŻET

- 4.1. Zamawiający zakłada, że maksymalny koszt realizacji obiektu stadionu piłkarskiego i zagospodarowania terenu nie może przekroczyć kwoty **120.000.000 zł. netto**-bez VAT. (słownie: sto dwadzieścia milionów złotych) a maksymalny koszt realizacji hali sportowej **30.000.000 zł. netto** - bez VAT (słownie: trzydzieści milionów złotych).
- 4.2. Podany powyżej maksymalny koszt inwestycji nie obejmuje kosztów: przygotowania i przeprowadzenia konkursu, opracowania kompletnej dokumentacji projektowej i nadzorów autorskich.
- 4.3. Wynagrodzenie za opracowanie kompletnej dokumentacji, o której mowa w pkt 1.3 rozdziału II regulaminu, wraz z uzgodnieniami i pełnieniem nadzoru autorskiego zostanie określone jako wartość ryczałtowa i wyniesie maksymalnie **7.000.000 zł. netto** – bez VAT (słownie: siedem milionów zł).
- 4.4. Wartość nagród i wyróżnień w konkursie wynosi **200.000 zł brutto** (słownie: dwieście tysięcy zł).
- 4.5. Uczestnicy konkursu są zobowiązani złożyć, wraz z pracą konkursową, informacje o planowanym koszcie realizacji obiektu stadionu piłkarskiego oraz hali sportowej na podstawie pracy konkursowej.

ROZDZIAŁ III WYMAGANIA, JAKIE MUSZĄ SPEŁNIAĆ UCZESTNICY KONKURSU

1. POSTANOWIENIA OGÓLNE

- 1.1 Uczestnikiem konkursu, może być osoba fizyczna, osoba prawna lub jednostka organizacyjna nie posiadająca osobowości prawnej, zwana również „Uczestnikiem konkursu samodzielnie biorącym udział w konkursie” bądź podmioty te występujące wspólnie, zwani również „Uczestnikami konkursu wspólnie biorącymi udział w konkursie”, spełniający wymagania określone niniejszym Regulaminem .
- 1.2 Każdy Uczestnik konkursu może złożyć tylko jeden wniosek o dopuszczenie do udziału w konkursie oraz tylko jedną pracę konkursową. Uczestnik konkursu, który złoży więcej niż jeden Wniosek zostanie wykluczony z konkursu.

Uwaga: Za złożenie Wniosku i pracy konkursowej uważa się również dokonanie takiej czynności wspólnie z innym Uczestnikiem konkursu.

- 1.3 Wniosek o dopuszczenie do udziału w konkursie określony został w załączniku nr 1 do Regulaminu konkursu.
- 1.4 Uczestnik konkursu, który złoży więcej niż jedną pracę konkursową zostanie wykluczony z konkursu, a wszystkie prace z jego udziałem zostaną odrzucone.
- 1.5 Do złożenia pracy konkursowej zostaną zaproszeni Uczestnicy konkursu, którzy spełniają wymagania określone Regulaminem konkursu.

2. OPIS WARUNKÓW UDZIAŁU W KONKURSIE I WYMAGANE DOKUMENTY

- 2.1 Uczestnikami konkursu mogą być osoby fizyczne legitymujące się uprawnieniami do projektowania w zakresie architektonicznym bez ograniczeń, osoby prawne lub jednostki organizacyjne nie posiadające osobowości prawnej, posługujące się osobami fizycznymi posiadającymi takie uprawnienia lub podmioty te występujące wspólnie i które spełniają dodatkowo następujące wymagania:
 - 2.1.1 nie podlegają wykluczeniu na podstawie art. 24 ust. 1 i 2 ustawy Prawo zamówień publicznych,

2.1.2 wykonali w okresie ostatnich 3 lat - a jeśli okres prowadzenia działalności jest krótszy, to w tym okresie, co najmniej 1 usługę polegającą na sporządzeniu projektu budowlanego lub dokumentacji wykonawczej budynku użyteczności publicznej, który otrzymał pozwolenie na budowę, o powierzchni użytkowej min. 5.000 m². Przez budynek użyteczności publicznej należy rozumieć budynek przeznaczony na potrzeby administracji publicznej, wymiaru sprawiedliwości, kultury, kultu religijnego, oświaty, szkolnictwa wyższego, nauki, opieki zdrowotnej, opieki społecznej i socjalnej, obsługi bankowej, handlu, gastronomii, turystyki, sportu, obsługi pasażerów w transporcie kolejowym, drogowym, lotniczym, morskim lub wodnym śródlądowym, świadczenia usług pocztowych lub telekomunikacyjnych oraz inny ogólnodostępny budynek przeznaczony do wykonywania podobnych funkcji, ze szczególnym uwzględnieniem sal kongresowych, koncertowych i konferencyjnych.

2.2 WYMAGANE DOKUMENTY POTWIERDZAJĄCE SPEŁNIANIE WARUNKÓW UDZIAŁU W KONKURSIE

W celu potwierdzenia spełniania warunków określonych w pkt.2.1 Uczestnicy konkursu składają we wniosku o dopuszczenie do udziału w konkursie oświadczenie, że posiadają uprawnienia niezbędne do projektowania w zakresie architektonicznym bez ograniczeń i niezbędną wiedzę oraz doświadczenie, a także, że dysponują potencjałem technicznym i osobami zdolnymi do wykonania zamówienia jak również, że znajdują się w sytuacji ekonomicznej i finansowej zapewniającej wykonanie zamówienia oraz nie podlegają wykluczeniu z postępowania o udzielenie zamówienia publicznego na podstawie art. 24 ust. 1 i 2 ustawy Prawo zamówień publicznych i ponadto:

2.2.1 UCZESTNICY KONKURSU KRAJOWI - MAJĄCY SIEDZIBĘ (MIEJSCE ZAMIESZKANIA) NA TERYTORIUM RP PRZEDKLADAJĄ:

- 1) aktualny odpis z właściwego rejestru lub aktualne zaświadczenie o wpisie do ewidencji działalności gospodarczej, jeżeli odrębne przepisy wymagają wpisu do rejestru lub zgłoszenia do ewidencji działalności gospodarczej, wystawione **nie wcześniej niż 6 miesięcy** przed upływem terminu składania wniosków o dopuszczenie do udziału w konkursie,
- 2) aktualne zaświadczenie o wpisie na listę członków Izby Architektów RP potwierdzające posiadanie uprawnień budowlanych w specjalności architektonicznej do projektowania bez ograniczeń,
- 3) wykaz wykonanych w okresie ostatnich 3 lat - a jeśli okres prowadzenia działalności jest krótszy to w tym okresie - usług, zawierający co najmniej 1 usługę, o której mowa w pkt 2.1.2, zgodnie z załącznikiem nr 3 do Regulaminu konkursu,
- 4) dokumenty potwierdzające, że usługi wskazane w wykazie, sporządzonym według załącznika nr 3 do Regulaminu konkursu, zostały wykonane należyście,

2.2.2 UCZESTNICY KONKURSU ZAGRANICZNI - MAJĄCY SIEDZIBĘ (MIEJSCE ZAMIESZKANIA) POZA TERYTORIUM RP PRZEDKLADAJĄ:

- 1) aktualny odpis z właściwego rejestru lub inny dokument informujący o osobach uprawnionych do składania oświadczeń woli w imieniu podmiotu, będącego Uczestnikiem konkursu, wystawione **nie wcześniej niż 6 miesięcy** przed upływem terminu składania wniosków o dopuszczenie do udziału w konkursie,
- 2) aktualne zaświadczenie o wpisie na listę członków Izby Architektów RP potwierdzające posiadanie uprawnień budowlanych w specjalności architektonicznej do projektowania bez ograniczeń
- 3) wykaz wykonanych w okresie ostatnich 3 lat - a jeśli okres prowadzenia działalności jest krótszy to w tym okresie - usług, zawierający co najmniej 1 usługę, o której mowa w pkt 2.1.2, zgodnie z załącznikiem nr 3 do Regulaminu konkursu,
- 4) dokumenty potwierdzające, że usługi wskazane w wykazie, sporządzonym według załącznika nr 3 do Regulaminu konkursu, zostały wykonane należyście.

3. UCZESTNICY KONKURSU WSPÓLNIE BIORĄCY UDZIAŁ W KONKURSIE

- 3.1 W przypadku, gdy Uczestnicy konkursu wspólnie biorą udział w konkursie, warunki w zakresie posiadania uprawnień budowlanych w specjalności architektonicznej do projektowania bez ograniczeń oraz wykonania usługi polegającej na sporządzeniu projektu budowlanego lub dokumentacji wykonawczej budynku użyteczności publicznej o powierzchni użytkowej nie mniejszej niż 5 000 m², potwierdzonej dokumentem, że prace projektowe wykonane zostały należycie będą spełnione, gdy wykaże to jeden z Uczestników wspólnie biorących udział w konkursie.
- 3.2. Pozostałe warunki ustalone Regulaminem konkursu a dotyczące nie podleganiu wykluczeniu z konkursu na podstawie art. 24 ust. 1 i 2 ustawy Prawo zamówień publicznych każdy z Uczestników wspólnie biorących udział w konkursie (zarówno Uczestnik krajowy jaki i Uczestnik zagraniczny) musi spełnić odrębnie, oraz przedłożyć aktualny odpis z właściwego rejestru lub inny dokument informujący o osobach uprawnionych do składania oświadczeń woli w imieniu każdego z Uczestników, wystawione **nie wcześniej niż 6 miesięcy** przed upływem terminu składania wniosków o dopuszczenie do udziału w konkursie.

4. DOKUMENTY, KTÓRE BĘDĄ WYMAGANE OD AUTORA PRACY KONKURSOWEJ UZNANEJ ZA NAJLEPSZĄ

W celu potwierdzenia spełniania warunków określonych w pkt.2.1.1 Zamawiający w postępowaniu prowadzonym w trybie zamówienia z wolnej ręki po zaproszeniu do negocjacji będzie wymagał przedłożenia przez Uczestnika konkursu, którego praca uznana zostanie za najlepszą następujących dokumentów:

4.1 UCZESTNICY KONKURSU KRAJOWI - MAJĄCY SIEDZIBĘ (MIEJSCE ZAMIESZKANIA) NA TERYTORIUM RP BĘDĄ ZOBOWIĄZANI PRZEDŁOżyć:

- 1) aktualny odpis z właściwego rejestru lub aktualne zaświadczenie o wpisie do ewidencji działalności gospodarczej, jeżeli odrębne przepisy wymagają wpisu do rejestru lub zgłoszenia do ewidencji działalności gospodarczej, wystawione **nie wcześniej niż 6 miesięcy** przed wszczęciem postępowania o udzielenie zamówienia w trybie zamówienia z wolnej ręki,
- 2) aktualne zaświadczenia właściwego naczelnika urzędu skarbowego oraz właściwego oddziału Zakładu Ubezpieczeń Społecznych lub Kasy Rolniczego Ubezpieczenia Społecznego potwierdzające odpowiednio, że Uczestnik konkursu (Wykonawca) nie zalega z opłacaniem podatków, opłat oraz składek na ubezpieczenie zdrowotne i społeczne, lub zaświadczenie, że uzyskał przewidziane prawem zwolnienie, odroczenie lub rozłożenie na raty zaległych płatności lub wstrzymanie w całości wykonania decyzji organu – wystawione **nie wcześniej niż 3 miesiące** przed wszczęciem postępowania o udzielenie zamówienia w trybie zamówienia z wolnej ręki,
- 3) aktualną informację z Krajowego Rejestru Karnego w zakresie określonym w art. 24 ust. 1 pkt. 4 – 8 ustawy Prawo zamówień publicznych, wystawioną **nie wcześniej niż 6 miesięcy** przed wszczęciem postępowania o udzielenie zamówienia w trybie zamówienia z wolnej ręki,
- 4) aktualną informację z Krajowego Rejestru Karnego w zakresie określonym w art. 24 ust. 1 pkt 9 ustawy Prawo zamówień publicznych, wystawioną **nie wcześniej niż 6 miesięcy** przed wszczęciem postępowania o udzielenie zamówienia w trybie zamówienia z wolnej ręki.

4.2 UCZESTNICY KONKURSU ZAGRANICZNI - MAJĄCY SIEDZIBĘ (MIEJSCE ZAMIESZKANIA) POZA TERYTORIUM RP ZOBOWIĄZANI BĘDĄ PRZEDŁOżyć:

- 1) dokument lub dokumenty, wystawione **nie wcześniej niż 6 miesięcy** przed wszczęciem postępowania o udzielenie zamówienia w trybie zamówienia z wolnej ręki, w kraju, w którym

Uczestnik konkursu (Wykonawca) ma siedzibę lub miejsce zamieszkania, potwierdzające odpowiednio, że:

- a) nie otwarto jego likwidacji ani nie ogłoszono upadłości,
 - b) nie orzeczono wobec niego zakazu ubiegania się o zamówienie,
- 2) dokument lub dokumenty, wystawione **nie wcześniej niż 3 miesiące** przed wszczęciem postępowania o udzielenie zamówienia w trybie zamówienia z wolnej ręki, w kraju, w którym Uczestnik konkursu (Wykonawca) ma siedzibę lub miejsce zamieszkania, potwierdzające, że Uczestnik konkursu (Wykonawca) nie zalega z uiszczaniem podatków, opłat lub składek na ubezpieczenie społeczne lub zdrowotne albo, że uzyskał przewidziane prawem zwolnienie, odroczenie lub rozłożenie na raty zaległych płatności lub wstrzymanie w całości wykonania decyzji właściwego organu,
- 3) zaświadczenie właściwego organu sądowego lub administracyjnego kraju pochodzenia albo zamieszkania osoby, której dokumenty dotyczą w zakresie określonym w art.24 ust.1 pkt 4-8 ustawy Prawo zamówień publicznych, wystawione **nie wcześniej niż 6 miesięcy** przed wszczęciem postępowania o udzielenie zamówienia w trybie zamówienia z wolnej ręki.

Jeżeli w kraju pochodzenia osoby lub kraju, w którym Uczestnik konkursu (Wykonawca) ma siedzibę lub miejsce zamieszkania nie wydaje się dokumentów, o których mowa w pkt. 4.2, dokumenty te zastępuje się dokumentem zawierającym oświadczenie złożone przed notariuszem, właściwym organem sądowym, administracyjnym albo organem samorządu zawodowego lub gospodarczego odpowiednio kraju pochodzenia osoby lub kraju, w którym Uczestnik konkursu (Wykonawca) ma siedzibę lub miejsce zamieszkania (załącznik nr 4).

5. OŚWIADCZENIE O PRZENIESIENIU AUTORSKICH PRAW MAJĄTKOWYCH

Przystępując do konkursu każdy z Uczestników konkursu we wniosku o dopuszczenie do udziału w konkursie składa oświadczenie, iż w przypadku uznania złożonej przez niego pracy za najlepszą, wykona pracę konkursową i przeniesie na Organizatora konkursu autorskie prawa majątkowe do tej pracy, na warunkach określonych w Regulaminie konkursu oraz, że posiada uprawnienia niezbędne do projektowania w zakresie architektonicznym bez ograniczeń i niezbędną wiedzę oraz doświadczenie, a także dysponuje potencjałem technicznym i osobami zdolnymi do wykonania zamówienia, jak również znajduje się w sytuacji ekonomicznej i finansowej zapewniającej wykonanie zamówienia oraz nie podlega wykluczeniu z postępowania o udzielenie zamówienia publicznego.

6. DODATKOWE WYMAGANIA

- 6.1 Uczestnik konkursu może ustanowić pełnomocnika, uprawnionego do złożenia wniosku o dopuszczenie do udziału w konkursie oraz oświadczeń i dokumentów wymaganych postanowieniami Regulaminu konkursu.
- 6.2 Uczestnicy konkursu wspólnie biorący udział w konkursie mogą ustanowić wspólnego pełnomocnika uprawnionego do złożenia Wniosku oraz dokumentów i oświadczeń wymaganych postanowieniami Regulaminu konkursu.
- 6.3 W przypadku, gdy Uczestnik konkursu ustanowi pełnomocnika, wówczas pełnomocnictwo musi być załączone do Wniosku i musi być podpisane przez osoby uprawnione do reprezentowania Uczestnika konkursu.
- 6.4 Osobą uprawnioną do reprezentowania Uczestnika konkursu jest:
- 1) osoba fizyczna, będąca Uczestnikiem konkursu,
 - 2) osoba upoważniona (osoby upoważnione), zgodnie z zasadą reprezentacji, do składania oświadczeń woli, w imieniu osoby prawnej lub jednostki organizacyjnej nie posiadającej osobowości prawnej, będącej Uczestnikiem konkursu.
- 6.5 Oświadczenie o ustanowieniu pełnomocnika należy załączyć do wniosku o dopuszczenie do udziału w konkursie o treści określonej we wzorze zamieszczonym w załączniku Nr 2a lub Nr 2b do Regulaminu konkursu.

ROZDZIAŁ IV

SPOSÓB POROZUMIEWANIA SIĘ ORGANIZATORA KONKURSU Z UCZESTNIKAMI KONKURSU ORAZ PRZEKAZYWANIA OŚWIADCZEŃ I DOKUMENTÓW

1. SPOSÓB POROZUMIEWANIA SIĘ ORGANIZATORA KONKURSU Z UCZESTNIKAMI KONKURSU

- 1.1. Uczestnicy konkursu mogą zwracać się pisemnie, faksem lub pocztą elektroniczną do Organizatora konkursu o wyjaśnienie postanowień Regulaminu konkursu na adresy i nr faksu wymienione w Rozdziale I pkt 1.2 Regulaminu konkursu.
- 1.2 Organizator konkursu udzieli odpowiedzi na zapytania związane z Regulaminem konkursu pod warunkiem, że otrzyma je nie później niż 6 dni przed upływem terminu składania wniosków o dopuszczenie do udziału w konkursie.
- 1.3 Organizator konkursu będzie przekazywał wyjaśnienia oraz informacje pisemnie lub za pomocą faksu bądź pocztą elektroniczną.
- 1.4 Informacje o konkursie i odpowiedzi na pytania znajdować się będą również na stronie urzędu: www.bip.krakow.pl; na stronie SARP - Oddział Kraków www.sarp.krakow.pl, na stronie MKS „Cracovia” – www.cracovia.pl.
- 1.5 Udzielone przez Organizatora konkursu wyjaśnienia oraz dokonane zmiany w Regulaminie konkursu są wiążące dla Uczestników konkursu.

2. SPOSÓB PRZEKAZYWANIA WNIOSKU, OŚWIADCZEŃ I DOKUMENTÓW

- 2.1 Wniosek o dopuszczenie do udziału w konkursie oraz wymagane Regulaminem konkursu oświadczenia i dokumenty Uczestnicy konkursu przekazują na piśmie.
- 2.2 Wniosek oraz wymagane Regulaminem konkursu oświadczenia i dokumenty, o których mowa w pkt 2.1 uważa się za przekazane na piśmie w terminie wyznaczonym na ich złożenie, jeżeli przed upływem tego terminu zostaną doręczone Organizatorowi konkursu w oryginale lub kopii poświadczonej za zgodność z oryginałem.

ROZDZIAŁ V

WNIOSKI O DOPUSZCZENIE DO UDZIAŁU W KONKURSIE - ZASADY PRZYGOTOWANIA I OCENY WNIOSKÓW

1. WYMOGI FORMALNE

- 1.1 Wniosek sporządzony wg wzoru określonego w załączniku nr 1 do Regulaminu konkursu powinien zawierać wszystkie wymagane oświadczenia i dokumenty według postanowień Rozdziału III Regulaminu konkursu.
- 1.2 Wniosek oraz oświadczenia i dokumenty załączone do Wniosku w oryginale powinny być podpisane przez osobę uprawnioną, o której mowa w Rozdziale III pkt 6.4 Regulaminu konkursu bądź przez pełnomocników, o których mowa w Rozdziale III pkt 6.1 i 6.2 Regulaminu konkursu.
- 1.3 W przypadku, gdy Uczestnicy konkursu wspólnie biorący udział w konkursie nie ustanowią wspólnego pełnomocnika, o którym mowa w Rozdziale III pkt 6.2 Regulaminu konkursu, wówczas Wniosek musi być podpisany przez wszystkich Uczestników konkursu biorących wspólnie udział w konkursie bądź ich pełnomocników, a załączone dokumenty oraz oświadczenia podpisane odpowiednio przez tego Uczestnika konkursu (lub jego pełnomocnika), którego dotyczą.
- 1.4 Oświadczenie o ustanowieniu pełnomocnika, o treści ustalonej w załączniku Nr 2a lub załączniku Nr 2b do Regulaminu konkursu musi być podpisane przez osoby uprawnione do reprezentowania Uczestnika konkursu, o których mowa w Rozdziale III pkt 6.4 Regulaminu konkursu.
- 1.5 Dokumenty składane w formie kopii wymagają poświadczenia za zgodność z oryginałem przez osoby uprawnione lub pełnomocnika, z zastrzeżeniem pkt 2.1 niniejszego rozdziału. Pełnomocnictwa składane w niniejszym postępowaniu powinny być złożone w oryginale lub kopii potwierdzonej za zgodność z oryginałem przez notariusza.
- 1.6 W przypadku, gdy informacje zawarte we Wniosku stanowią tajemnicę przedsiębiorstwa w rozumieniu przepisów ustawy o zwalczaniu nieuczciwej konkurencji, muszą być oznaczone klauzulą: "INFORMACJE STANOWIĄCE TAJEMNICĘ PRZEDSIĘBIORSTWA W ROZUMIENIU ART. 11 ust. 4 USTAWY z dnia 16 kwietnia 1993r. O ZWALCZANIU NIEUCZCIWEJ KONKURENCJI (tekst jednolity Dz. U. z 2003r. Nr 153 poz. 1503 z późn. zm.)" i dołączone odrębnie do Wniosku w zamkniętej kopercie i trwale połączone z Wnioskiem i pozostałymi dokumentami.
- 1.7 Zaleca się ponumerowanie stron Wniosku wraz z załącznikami, oraz połączenie w sposób trwały wszystkich kart Wniosku i załączników.

2. FORMA DOKUMENTÓW

- 2.1 Oświadczenia i dokumenty oraz wniosek o dopuszczenie do udziału w konkursie należy złożyć w oryginale lub kserokopii poświadczonej za zgodność z oryginałem przez osoby uprawnione lub pełnomocników, z zastrzeżeniem podpunktu 1.4 niniejszego rozdziału.

3. SPOSÓB, MIEJSCE I TERMIN SKŁADANIA WNIOSKU O DOPUSZCZENIE DO UDZIAŁU W KONKURSIE

- 3.1 Wniosek można złożyć osobiście lub za pośrednictwem poczty bądź za pośrednictwem firmy kurierskiej w miejscu wskazanym w Rozdziale I pkt 1.2 tj.: .

Sekretariat Wydziału Inwestycji Urzędu Miasta Krakowa,
ul. Wielopole 17a (IVp, pokój 400), 31-526 Kraków

- 3.2 Składając Wniosek za pośrednictwem poczty lub firmy kurierskiej opakowanie przesyłki powinno zostać oznaczone jako "WNIOSEK O DOPUSZCZENIE DO UDZIAŁU W KONKURSIE NA OPRACOWANIE KONCEPCJI PRZEBUDOWY MIEJSKIEGO STADIONU SPORTOWEGO „CRACOVIA” W KRAKOWIE” oraz opatrzone nazwą i adresem Uczestnika konkursu lub pełnomocnika.
- 3.3 Termin składania Wniosków upływa **27 września 2007 r. o godz. 14.00**. Rozpatrzone zostaną tylko te wnioski, które zostały dostarczone Organizatorowi konkursu we wskazane miejsce wyznaczonym terminie, tj. do godz. 14.00.
- 3.4 Uczestnicy ponoszą wszelkie koszty związane z przygotowaniem i złożeniem Wniosku. Organizator konkursu nie przewiduje zwrotu tych kosztów.
- 3.5 Uczestnik konkursu może zmienić lub wycofać Wniosek wyłącznie przed upływem terminu składania Wniosków. Powiadomienie o wprowadzeniu zmian lub o wycofaniu Wniosku musi zostać złożone w sposób i formie przewidzianych dla złożenia Wniosku z zastrzeżeniem, że opakowania (koperty) będą zawierały dodatkowe oznaczenie „ZMIANA”/”WYCOFANIE – WNIOSEK O DOPUSZCZENIE DO UDZIAŁU W KONKURSIE NA OPRACOWANIE KONCEPCJI PRZEBUDOWY MIEJSKIEGO STADIONU SPORTOWEGO „CRACOVIA” W KRAKOWIE”

4. OCENA WNIOSKÓW O DOPUSZCZENIE DO UDZIAŁU W KONKURSIE

- 4.1 Zamawiający dokonuje oceny wniosków o dopuszczenie do udziału w konkursie bezpośrednio po upływie terminu ich składania zgodnie z warunkami określonymi w Regulaminie konkursu i przepisami Prawa zamówień publicznych.
- 4.2 Po dokonaniu oceny spełniania warunków udziału w konkursie Zamawiający zaprosi do składania prac konkursowych Uczestników konkursu spełniających wymagania określone w niniejszym regulaminie.
- 4.3 Uczestnicy nie spełniający wymagań podlegają wykluczeniu z udziału w konkursie.

ROZDZIAŁ VI SPOSÓB OPRACOWANIA I SKŁADANIA PRAC KONKURSOWYCH

1. INFORMACJE OGÓLNE O SPOSOBIE OPRACOWANIA PRACY KONKURSOWEJ

- 1.1. Wersję graficzną koncepcji należy prezentować w dwóch formatach:
- jedną na sztywnych planszach naklejonych na lekki podkład w formacie 100 x 70 cm, w układzie poziomym – maksymalnie 12 plansz,
 - drugą na papierze w formacie A3, wpiętą do opisu.
- 1.2. Tekst opisu koncepcji należy złożyć w formie oprawionego zeszytu A3, w objętości do 4 stron opisu.
- 1.3 Materiały wykraczające poza zakres pracy konkursowej nie będą rozpatrywane.

2. INFORMACJE SZCZEGÓŁOWE O SPOSOBIE OPRACOWANIA PRACY KONKURSOWEJ

2.1 Część graficzna

- 2.1.1 Plan sytuacyjny w skali 1:500, narysowany na załączonym podkładzie syt-wys (załącznik nr 8.3 – dostępny w formie elektronicznej na CD), pokazany jako rzut

poziomu „0”. Na planie sytuacyjnym należy czytelnie przedstawić projektowane zagospodarowanie terenu, drogi, podjazdy, parkingi i zieleń, oraz podać projektowane rzędne terenu i oznaczyć wszystkie wjazdy i wejścia. Na planszy należy zamieścić bilans terenu.

- 2.1.2 Rzuty wszystkich kondygnacji w skali 1:200 (powierzchnie i nazwy poszczególnych pomieszczeń należy wpisać na rzutach lub na tabelach umieszczonych na planszach) z uwzględnieniem wymogów zawartych w programie funkcjonalno-użytkowym. Na planszy poziomu „0” należy pokazać podkład syt.-wys. i przedstawić projekt zagospodarowania terenu wraz z rzędnymi wysokościami obrazującymi sposób powiązania obiektu z otaczającym terenem, ze szczególnym uwzględnieniem lokalizacji istniejącej płyty boiska.
- 2.1.3 Charakterystyczne przekroje, w skali 1:200, oraz dodatkowy przekrój w większej skali i detale konstrukcji zadaszona trybun, w zakresie pozwalającym zrozumieć proponowane rozwiązania konstrukcyjno-materiałowe.
- 2.1.4 Wszystkie elewacje, w skali 1:200.
- 2.1.5 Perspektywy i wizualizacje niezbędne do przedstawienia koncepcji w tym:
 - a. perspektywa lub aksonometria obiektu widzianego z kierunku południowo-wschodniego, z lotu ptaka
 - b. widok stadionu ze skrzyżowania ulic Focha i Kałuży.
 - c. widok Hali sportowej od strony głównego wejścia.
 - d. widok trybuny dla VIP i sceny z płyty boiska
- 2.1.6 Widok stadionu piłkarskiego na tle sylwety Starego Miasta od strony Krakowskich Błoni (opracowany na podstawie załączonego zdjęcia).
- 2.1.7 Schematy ilustrujące zasadę etapowania inwestycji oraz plan widowni dla stadionu.
- 2.1.8 Plansze muszą zostać opracowane w czytelnej i trwałej grafice. Zaleca się czarno-białą prezentację rzutów. Dopuszcza się umieszczenie na planszach innych, dodatkowych szkiców, schematów, rysunków i wizualizacji, które obrazować będą idee i rozwiązania projektu.

2.2 Część opisowa - 3 egzemplarze opisu

Część opisowa powinna zawierać opis koncepcji obiektów i koncepcji zagospodarowania ich otoczenia, opis materiałowy, opis konstrukcji, a także opis rozwiązań etapowania inwestycji (max. 4 strony formatu A3). Ponadto do części opisowej należy dołączyć:

- a) wypełnioną tabelę programowo- bilansową,
- b) określenie zryczałtowanej ceny netto i brutto za opracowanie dokumentacji projektowej wraz z pełnieniem nadzoru autorskiego,
- c) określenie kwoty netto i brutto maksymalnego, planowanego kosztu wykonania prac realizowanych na podstawie projektu będącego przedmiotem umowy, z podziałem na 1/ obiekt stadionu wraz z zagospodarowaniem terenu oraz 2/ Halę sportową.
- d) pomniejszenia plansz do formatu A3

2.3 Część cyfrowa I etapu - 3 dyskietki CD

- 2.3.1 W celu umożliwienia wykorzystania prac, zgodnie z Regulaminem konkursu, Uczestnicy zobowiązani są do przekazania Organizatorowi konkursu zawartości opracowania w

postaci zapisu elektronicznego cyfrowego, nagranych na dyskietkę CD, która powinna być dołączona do części opisowej.

- 2.3.2 Część cyfrowa pracy konkursowej, opracowana dla potrzeb Sądu konkursowego powinna składać się z prezentacji wszystkich plansz i zapisu części opisowej (format PDF). Na rysunkach i na opisie należy wykasować NUMER rozpoznawczy i zagwarantować anonimowość zapisanych danych (wykasować z plików źródłowych informacje o komputerze na którym następowało ich opracowanie). NUMER należy zapisać bezpośrednio na CD.

3. SPOSÓB SKŁADANIA PRAC KONKURSOWYCH

- 3.1 Prace konkursowe należy składać w terminie do dnia **30 listopada 2007, do godz. 14.00** w:

Sekretariat Wydziału Inwestycji Urzędu Miasta Krakowa,
ul. Wielopole 17a (IVp, pokój 400)
31-526 Kraków

- 3.2. Pracę uważa się za złożoną w terminie, jeżeli przed upływem wskazanego terminu zostanie doręczona Organizatorowi konkursu we wskazane miejsce.
- 3.3 Praca konkursowa złożona przez Uczestnika może być wycofana wyłącznie przed upływem terminu do składania prac konkursowych. Wycofanie pracy może nastąpić po przedstawieniu oryginalnego pokwitowania odbioru pracy, wystawionego przez Organizatora konkursu.
- 3.4 Wprowadzenie zmian i uzupełnień do pracy konkursowej możliwe jest wyłącznie przed upływem terminu do składania prac konkursowych. Wprowadzenie zmian lub uzupełnień pracy konkursowej, musi nastąpić z zachowaniem wymogów określonych dla pracy konkursowej, z zastrzeżeniem, że opakowania (koperty) będą zawierały dodatkowe oznaczenie „ZMIANA”/”UZUPEŁNIENIE PRACY KONKURSOWEJ NA KONCEPCJĘ PRZEBUDOWY MIEJSKIEGO STADIONU SPORTOWEGO „CRACOVIA” W KRAKOWIE”.
- 3.5 Prace konkursowe dostarczone po terminie nie będą rozpatrywane i zostaną zwrócone po rozstrzygnięciu konkursu dokonany przez Sąd konkursowy.
- 3.6 Praca konkursowa wraz z opisem i informacją cenową oraz częścią cyfrową, i innymi elementami pracy nie może być podpisana. Praca musi być oznaczona sześciocyfrowym numerem rozpoznawczym wybranym dowolnie przez Uczestnika konkursu. Numer należy umieścić na wszystkich elementach pracy (w prawym górnym rogu), tj. stronie tytułowej opisu, na planszach i na dyskietkach CD oraz na pokwitowaniu złożenia pracy konkursowej, a także na kopercie ze składem zespołu autorskiego załączanej do pracy konkursowej oraz opakowaniu pracy konkursowej. Nie należy umieszczać numeru na pomniejszych planszach załączonych do opisu.
- 3.7 Prace konkursowe należy składać w opakowaniach uniemożliwiających ich bezśladowe otwarcie i zapoznanie się z zawartością opakowania. Opakowanie musi zostać opisane jako „KONKURS NA KONCEPCJĘ PRZEBUDOWY MIEJSKIEGO STADIONU SPORTOWEGO „CRACOVIA” W KRAKOWIE” oraz oznakowanie numerem nadanym wszystkim elementom pracy konkursowej. Prace konkursowe należy składać przez osoby trzecie, nie znane sekretarzom konkursu.
- 3.8 Do pracy konkursowej składanej na I etap konkursu należy dołączyć kopertę (wewnątrz opakowania), zawierającą kartę identyfikacyjną oznaczoną numerem i zawierającą informacje o składzie autorskim (załącznik Nr 6 do Regulaminu konkursu).
- 3.9 Opakowanie pracy konkursowej nie może być opatrzone nazwą Uczestnika konkursu składającego pracę, ani innymi informacjami umożliwiającymi zidentyfikowanie autora pracy przed rozstrzygnięciem konkursu przez Sąd konkursowy. W przypadku przesłania pracy za pośrednictwem Poczty Polskiej lub firmy kurierskiej, adres i nazwa podane na kopercie nie mogą być adresem i nazwą Uczestnika konkursu.

3.10 Prace konkursowe zostaną zaszyfrowane przez Sekretarza Sądu konkursowego poprzez nadanie kodu trzycyfrowego każdej pracy. Z czynności tej sporządzony zostanie protokół, który zostanie przekazany Kierownikowi Zamawiającego.

3.11 Uczestnicy konkursu ponoszą wszelkie koszty związane z przygotowaniem i złożeniem pracy konkursowej. Organizator konkursu nie przewiduje zwrotu tych kosztów.

ROZDZIAŁ VII OCENA PRAC KONKURSOWYCH

1. TRYB OCENY PRAC KONKURSOWYCH

1.1 Oceny prac dokonuje Sąd konkursowy na posiedzeniach zamkniętych, w zakresie zgodności tych prac z wymaganiami określonymi w Regulaminie i z kryteriami oceny prac konkursowych ustalonych w pkt. 2 niniejszego rozdziału. Prace nie spełniające wymagań określonych w Regulaminie nie będą podlegały ocenie według kryteriów ustalonych w pkt. 2 niniejszego rozdziału.

1.2 Sąd konkursowy dokona wyboru pracy najlepszej, której przyzna I nagrodę, jak również przyzna II i III nagrodę oraz wyróżnienia.

1.3 Sąd konkursowy rozstrzyga konkurs, dokonując wyboru najlepszych prac konkursowych.

W szczególności Sąd konkursowy:

a) wskazuje prace, które powinny być nagrodzone wraz z rodzajem i wysokością nagrody lub wskazuje na odstępianie od przyznania określonej nagrody lub nagród gdy prace konkursowe nie spełniają wymagań określonych w Regulaminie konkursu,

b) sporządza informacje o pracach konkursowych,

c) przygotowuje uzasadnienie rozstrzygnięcia konkursu,

d) przedstawia wyniki konkursu do zatwierdzenia Kierownikowi Zamawiającego.

1.4 Po rozstrzygnięciu konkursu Sąd konkursowy dokonuje identyfikacji wszystkich prac przyporządkowując prace poszczególnym Uczestnikom w oparciu o NUMER umieszczony na karcie identyfikacyjnej.

1.5 O publicznym rozstrzygnięciu konkursu Organizator konkursu zawiadomi Uczestników konkursu, którzy złożyli prace konkursowe, informując jednocześnie o czasie trwania i miejscu wystawy prac konkursowych oraz publicznej dyskusji pokonkursowej.

1.6 W przypadku stwierdzenia, po identyfikacji prac konkursowych, że praca konkursowa została złożona przez Uczestnika nie zaproszonego do złożenia pracy konkursowej, taka praca zostanie uznana za nieważną.

2. KRYTERIA OCENY

2.1 Ocena prac konkursowych będzie dokonywana wyłącznie w oparciu o część graficzną i część opisową pracy konkursowej. Prace konkursowe będą oceniane według następujących kryteriów:

a) walory przestrzenno-architektoniczne - 40 %

b) rozwiązania funkcjonalno- użytkowe - 40%,

c) walory ekonomiczne projektu i koszty jego realizacji - 20%.

ROZDZIAŁ VIII NAGRODY I OGŁOSZENIE WYNIKÓW KONKURSU

1. NAGRODY

- 1.1 Zamawiający przyzna nagrody Uczestnikom konkursu, którzy uzyskają najwyższe oceny prac konkursowych odpowiadających warunkom, określonym w Regulaminie konkursu.
- 1.2 Rodzaj i wysokość nagród jest uzależniona od oceny pracy dokonanej przez Sąd konkursowy w oparciu o kryteria oceny prac wskazane w niniejszym Regulaminie. Pierwsza nagroda zostanie przyznana Uczestnikowi konkursu, który w ocenie Sądu konkursowego w sposób najwłaściwszy spełnił kryteria oceny prac. Kolejne nagrody będą przyznane Uczestnikom konkursu, którzy po uszeregowaniu prac przez Sąd konkursowy zajmą kolejne miejsca w konkursie.
- 1.3 Uczestnik konkursu, którego praca zostanie uznana przez Sąd konkursowy za najlepszą otrzyma nagrodę pieniężną i zaproszenie do udziału w postępowaniu o udzielenie zamówienia publicznego (I Nagroda), prowadzonego w trybie zamówienia z wolnej ręki, którego przedmiotem będzie szczegółowe opracowanie pracy konkursowej polegające na opracowaniu dokumentacji projektowej (projekt budowlany i wielobranżowy projekt wykonawczy) obiektu stadionu piłkarskiego oraz zagospodarowania terenu oraz na opracowaniu projektu budowlanego hali sportowej.
- 1.4 Nagrody pieniężne zostaną przyznane w następujących wysokościach:
 - a) I nagroda - dla Uczestnika konkursu zaproszonego do udziału w postępowaniu o udzielenie zamówienia publicznego - 60 tysięcy zł,
 - b) II nagroda - 50 tysięcy zł,
 - c) III nagroda –40 tysięcy zł,
 - d) dodatkowo 5 równorzędnych wyróżnień w wysokości 10 tysięcy zł każda, dla Uczestników, których prace konkursowe, zostaną wskazane przez Sąd konkursowy.
- 1.5 Sąd konkursowy zastrzega sobie prawo do ograniczenia rodzaju lub liczby nagród lub nie przyznania pierwszej, drugiej lub trzeciej nagrody, jeśli w ocenie Sądu konkursowego złożone prace nie spełnią kryteriów oceny prac w stopniu pozwalającym na ich przyznanie. Sąd konkursowy z analogicznych przyczyn może również ograniczyć wysokość wszystkich lub niektórych wyróżnień.
- 1.6 Zamawiający w terminie do 30 dni od dnia zatwierdzenia wyników konkursu przez Kierownika Zamawiającego zaprosi autora najlepszej pracy konkursowej do udziału w postępowaniu prowadzonym w trybie zamówienia z wolnej ręki.
- 1.7 Nagrody pieniężne będą wypłacone w terminie do 30 dni od daty zatwierdzenia wyniku konkursu przez Kierownika Zamawiającego.

2. OGŁOSZENIE WYNIKÓW KONKURSU

- 2.1 Przewiduje się publiczne rozstrzygnięcie konkursu i ogłoszenie jego wyników. Organizator zawiadomi uczestników konkursu o miejscu i czasie publicznego ogłoszenia wyników. Wraz z ogłoszeniem wyniku ujawnieni zostaną autorzy wszystkich złożonych prac konkursowych. Ogłoszenie o wyniku zostanie opublikowane na stronie internetowej Zamawiającego oraz podane do publicznej wiadomości odrębnie.
- 2.2 Niezwłocznie po rozstrzygnięciu konkursu Zamawiający przekazuje ogłoszenie o jego wynikach Urzędowi Oficjalnych Publikacji Wspólnot Europejskich.
- 2.3 Po rozstrzygnięciu konkursu, prace konkursowe zostaną zaprezentowane na wystawie, o czym Organizator konkursu zawiadomi odrębnie.

- 2.4 Prace konkursowe, którym nie przyznano nagród, będą do odebrania, za zwrotem pokwitowania złożenia pracy nie wcześniej niż dwa miesiące po ogłoszeniu wyników konkursu.

ROZDZIAŁ IX INNE POSTANOWIENIA REGULAMINU

1. ZOBOWIĄZANIA UCZESTNIKÓW KONKURSU, AUTORÓW PRAC NAGRODZONYCH I ZAMAWIAJĄCEGO, W TYM POLA EKSPLOATACJI PRAC KONKURSOWYCH

- 1.1 Zamawiający zastrzega sobie prawo prezentacji wszystkich lub wybranych prac konkursowych, na wszystkich polach, w tym podczas wystawy pokonkursowej, a także możliwość ich reprodukcji i publikacji w wydawnictwie pokonkursowym i innych wydawnictwach, za pomocą dowolnej techniki bez wynagrodzenia dla ich autorów (zespołów autorskich).
- 1.2 Ustalenia pkt. 1.1 nie naruszają osobistego prawa autorskiego autorów prac.
- 1.3 Uczestnik konkursu, który otrzymał nagrodę w postaci zaproszenia do udziału w postępowaniu o udzielenie zamówienia na szczegółowe opracowanie pracy konkursowej przeniesie ponadto na Zamawiającego prawa autorskie majątkowe do nagrodzonej pracy (utworu) na następujących polach eksploatacji:
- a) prawa do opracowania utworu, w szczególności jego przeróbki lub adaptacji. Każde takie opracowanie zostanie powierzone autorowi utworu o ile będzie wykonane zgodnie ze wskazówkami Zamawiającego,
 - b) prawa do opracowania utworu polegającego na sporządzaniu utworów zależnych, w szczególności projektów architektonicznych, budowlanych i wykonawczych, jednakże powierzenie opracowania pracy konkursowej stanowiące nagrodę w konkursie innej osobie niż autor nagrodzonej pracy może mieć miejsce jedynie w sytuacji nie zawarcia umowy w sprawie zamówienia publicznego z przyczyn wymienionych w punkcie 1.6,
 - c) prawa do wykonywania robót budowlanych wg projektów sporządzonych na podstawie utworu,
 - d) na wszystkich innych polach eksploatacji wymienionych w ustawie z dnia 4 lutego 1994 roku o prawie autorskim i prawach pokrewnych (tj. Dz. U z 2006 r. Nr 90 poz. 631, z późn. zm).
- 1.4 Uczestnik konkursu, który otrzymał nagrodę w postaci zaproszenia do udziału w postępowaniu o udzielenie zamówienia na szczegółowe opracowanie pracy konkursowej zobowiązany jest do przystąpienia do negocjacji w trybie zamówienia z wolnej ręki w miejscu i terminie wskazanym przez Zamawiającego oraz do podpisania umowy na warunkach określonych w „Istotnych postanowieniach umowy w sprawie wykonania projektu” (punkt 3 niniejszego rozdziału) oraz uzgodnionych w trakcie negocjacji.
- 1.5 Zamawiający zastrzega sobie prawo zobowiązania, w trakcie negocjacji, Uczestnika konkursu, który otrzymał nagrodę w postaci zaproszenia do udziału w postępowaniu o udzielenie zamówienia na szczegółowe opracowanie pracy konkursowej, aby przy sporządzaniu projektu stanowiącego szczegółowe opracowanie pracy konkursowej uwzględnić zalecenia do pracy konkursowej, jeśli zostaną wskazane przez Sąd konkursowy w informacji o sporządzonych pracach lub przez Organizatora konkursu.
- 1.6 Zamawiający może nie zawrzeć umowy o prace projektowe z autorem pracy nagrodzonej w razie wystąpienia istotnej zmiany okoliczności powodującej, że realizacja inwestycji nie będzie leżała w interesie publicznym, jeżeli nie można było tego przewidzieć przed wszczęciem postępowania o udzielenie zamówienia. Zamawiający może nie zawrzeć umowy również, jeśli w wyniku negocjacji prowadzonych w trybie zamówienia z wolnej

ręki wystąpi jakakolwiek przesłanka skutkująca koniecznością unieważnienia postępowania zgodnie z art. 93 ust 1 ustawy Prawo zamówień publicznych.

- 1.7 Nie zawarcie przez Zamawiającego z autorem (zespołem autorskim) umowy na wykonanie projektu nie stanowi dla autora nagrodzonej pracy konkursowej podstawy do wysuwania jakichkolwiek roszczeń, w tym z zakresu prawa autorskiego.

2. ZAKRES PROJEKTU SPORZĄDZONEGO PRZEZ AUTORA NAJLEPSZEJ PRACY PO UDZIELENIU ZAMÓWIENIA

2.1 Projekt sporządzany w wyniku udzielenia zamówienia obejmie:

2.1.1 projekt budowlany i projekty wykonawcze obiektu stadionu piłkarskiego oraz projekt zagospodarowania i uzbrojenia działki w zakresie działek nr.179/6, 179/7, 405/4, 405/5, 405/6, 405/7, 405/8, 405/10, 405/13. Zakres dokumentacji projektowej obejmuje projekt budowlany i kompletną (wraz z projektami wnętrz i mebli wbudowanych), wielobranżową (wraz z instalacjami specjalistycznymi) dokumentację wykonawczą z przedmiarami, kosztorysami i specyfikacją techniczną wykonania i odbioru robót.

2.1.2 Projekt budowlany hali sportowej w zakresie niezbędnym dla uzyskania pozwolenia na budowę.

3. ISTOTNE POSTANOWIENIA UMOWY W SPRAWIE WYKONANIA PROJEKTU - ZAWIERANEJ W WYNIKU NEGOCJACJI PROWADZONYCH W TRYBIE ZAMÓWIENIA Z WOLNEJ RĘKI Z AUTOREM NAJLEPSZEJ PRACY KONKURSOWEJ

3.1 Dokumentacja projektowa zostanie sporządzona przez Wykonawcę (Uczestnika konkursu) w terminie:

- kompletne Projekty Budowlane wraz z uzgodnieniami - 5 miesięcy od dnia podpisania umowy.
- kompletna dokumentacja wykonawcza wraz z przedmiarami, kosztorysami inwestorskimi i specyfikacją techniczną wykonania i odbioru robót dla obiektu stadionu piłkarskiego- 8 miesięcy od dnia podpisania umowy.

3.2 Zamawiający zobowiązuje się zapłacić za wykonanie projektu uzgodnioną w trakcie negocjacji kwotę, jednak **nie wyższą niż 7.000.000 zł netto – bez VAT (siedem milionów złotych).**

3.3 Wynagrodzenie zostanie wypłacone Wykonawcy zgodnie z harmonogramem rzeczowo-finansowym.

3.4 Za odstąpienie jednej ze stron od umowy z przyczyn, za które odpowiedzialność ponosi Wykonawca, Wykonawca zapłaci Zamawiającemu karę umowną w wysokości 10% (dziesięć procent) łącznego wynagrodzenia brutto.

3.5 Wykonawca zobowiąże się, w ramach wynagrodzenia, o którym mowa w pkt.3.2., do udzielania na prośbę zamawiającego w trakcie postępowania o udzielenie zamówienia publicznego na realizację obiektu, odpowiedzi i wyjaśnień dotyczących dokumentacji projektowej.

3.6 Wykonawca zobowiąże się do pełnienia nadzoru autorskiego w trakcie realizacji budynku w oparciu o projekt sporządzony przez Wykonawcę, w ramach wynagrodzenia, o którym mowa w pkt 3.2.

3.7 Wykonawca będzie ubezpieczony z tytułu wykonywanej działalności na kwotę nie mniejszą niż 2.500.000 zł (dwa miliony pięćset tysięcy zł).

- 3.8 Wykonawca przeniesie na Zamawiającego prawa autorskie majątkowe do sporządzonego projektu w ramach wynagrodzenia, o którym mowa w pkt.3.2., na wszystkich polach eksploatacji wymienionych w ustawie z dnia 4 lutego 1994 roku o prawie autorskim i prawach pokrewnych (tj. Dz. U z 2006 r. Nr 90 poz. 631, z późn. zm) oraz autorskie prawa majątkowe do udzielania zgody na wykonywanie praw zależnych do utworu.
- 3.9 Wykonawca nie może bez uprzedniej pisemnej zgody Zamawiającego przenieść na inne osoby praw lub obowiązków wynikających z Umowy.

4. POUCZENIE O ŚRODKACH OCHRONY PRAWNEJ PRZYSŁUGUJĄCYCH UCZESTNIKOM KONKURSU

- 4.1 Uczestnikom konkursu, których interes prawny w uzyskaniu zamówienia doznał lub może doznać uszczerbku w wyniku naruszenia przez Zamawiającego przepisów ustawy, przysługują środki ochrony prawnej przewidziane ustawą Prawo zamówień publicznych (protest, odwołanie, skarga).
- 4.2. Wskazane w pkt 4.1 środki ochrony prawnej nie przysługują wobec rozstrzygnięcia Sądu konkursowego w zakresie oceny prac konkursowych oraz wyboru najlepszej pracy konkursowej.
- 4.3 Uczestnik konkursu może wnieść protest:
- 4.3.1 na treść ogłoszenia o konkursie - w terminie 14 dni od dnia publikacji ogłoszenia w Dzienniku Urzędowym Unii Europejskiej,
- 4.3.2 na postanowienia Regulaminu konkursu - w terminie 7 dni od dnia, w którym powziął lub mógł powziąć wiadomość o okolicznościach stanowiących podstawę jego wniesienia.
- 4.4 Protest uważa się za wniesiony z chwilą, gdy doszedł on do Zamawiającego w taki sposób, że mógł zapoznać się z jego treścią.
- 4.5 Protest powinien wskazywać oprotestowaną czynność lub zaniechanie Zamawiającego, a także zawierać żądanie, zwięźle przytoczenie zarzutów oraz okoliczności faktycznych i prawnych uzasadniających wniesienie protestu.
- 4.6 Od rozstrzygnięcia protestu można wnieść odwołanie do Prezesa Urzędu Zamówień Publicznych w terminie 5 dni od dnia doręczenia rozstrzygnięcia protestu lub upływu terminu do rozstrzygnięcia protestu, jednocześnie przekazując kopię odwołania Organizatorowi konkursu.
- 4.7 Na wyrok zespołu arbitrów oraz postanowienie Zespołu Arbitrów przysługuje skarga do Sądu Okręgowego właściwego dla siedziby Zamawiającego.
- 4.8 Skargę wnosi się za pośrednictwem Prezesa Urzędu Zamówień Publicznych w terminie 7 dni od dnia doręczenia orzeczenia zespołu arbitrów, przesyłając jednocześnie jej odpis przeciwnikowi skargi.

ROZDZIAŁ X ZAŁĄCZNIKI DO REGULAMINU KONKURSU

- Załącznik 1 Wzór formularza wniosku o dopuszczenie do udziału w konkursie na opracowanie koncepcji przebudowy miejskiego stadionu sportowego „Cracovia” w Krakowie wraz z oświadczeniem Uczestnika konkursu
- Załącznik 2a/b Wzór oświadczenia o ustanowieniu pełnomocnika (a/ uczestnicy konkursu samodzielni b/ uczestnicy konkursu wspólnie biorący udział) w konkursie na opracowanie koncepcji przebudowy miejskiego stadionu sportowego „Cracovia” w Krakowie w Krakowie
- Załącznik 3 Wzór wykazu usług projektowych polegających na sporządzeniu przez Uczestnika konkursu projektu budynku użyteczności publicznej w zakresie wymaganym Regulaminie konkursu
- Załącznik 4 Wzór oświadczenia wykonawcy mającego siedzibę lub miejsce zamieszkania poza terytorium RP (Wykonawca zagraniczny) złożonego przed notariuszem, właściwym organem sądowym, administracyjnym albo organem samorządu zawodowego lub gospodarczego kraju pochodzenia Wykonawcy lub kraju, w którym Wykonawca ma siedzibę lub miejsce zamieszkania (dokument ten będzie wymagany od autora pracy uznanej za najlepszą – w postępowaniu o udzielenie zamówienia publicznego prowadzonego w trybie zamówienia z wolnej ręki)
- Załącznik 5 Wzór pokwitowania odbioru pracy konkursowej
- Załącznik 6 Wzór karty identyfikacyjnej pracy konkursowej
- Załącznik 7 Zestawienie powierzchni użytkowych (tabela do wypełnienia przez uczestnika konkursu)
- A/ stadion piłkarski
- B/ hala sportowa
- Załącznik 8 CD (przekazywany Uczestnikom konkursu wraz z Regulaminem konkursu) zawierający:
- 8.1. – Regulamin Konkursu oraz załączniki do Regulaminu 1-7 w wersji elektronicznej
- 8.2. – Program funkcjonalno- użytkowy stadionu piłkarskiego oraz hali sportowej MKS „Cracovia” SSA
- 8.3. - mapa syt.wys. 1:500 (wersja elektroniczna)
- 8.4. - dokumentacja fotograficzna (widoki z lotu ptaka, widok z Krakowskich Błoi)
- 8.5. -decyzja o ustaleniu warunków zabudowy
- 8.6. -dokumentacja geologiczno-inżynierska dla projektu budowlanego słupów oświetlenia stadionu „Cracovii” w Krakowie
- 8.7. –przepisy prawne i stowarzyszeniowe:
- 8.7.1. - Ustawa z dnia 22 sierpnia 1997r. O bezpieczeństwie imprez masowych (D.U z 1997r, Nr 106, poz.608, z późniejszymi zmianami)
- 8.7.2. – Rozporządzenie w sprawie sposobu utrwalania przebiegu imprez masowych oraz minimalnych wymagań technicznych dla urządzeń rejestrujących obraz i dźwięk z dnia 28 października 2004r. (D.U. z 2004r. Nr 243 poz. 2437)
- 8.7.3 – System Licencji PZPN dla klubów w sezonie 2006/07 i następne – Podręcznik Licencyjny PZPN
- 8.7.4. – UEFA Stadium Infrastructure Regulations – Edition 2006

Uwaga: Gmina Miejska Kraków zastrzega sobie prawo własności wszystkich materiałów stanowiących treść niniejszego regulaminu zawierających plany, rysunki, fotografie, zestawy danych i inne materiały chronione prawem autorskim. Każda reprodukcja, adaptacja, obrót, publiczne udostępnianie, czynienie użytku w inny sposób z materiałów chronionych prawem własności jest zabronione, chyba, że Wykonawca uzyska pisemną zgodę Zamawiającego. Jednocześnie Gmina Miejska Kraków wyraża zgodę na wykorzystanie wyżej wymienionych materiałów przez Wykonawców w trakcie i w celu przygotowania niniejszej pracy konkursowej.

Załącznik Nr 1 do Regulaminu konkursu

WNIOSEK

o dopuszczenie do udziału w konkursie na opracowanie koncepcji przebudowy miejskiego stadionu sportowego „CRACOVIA” w Krakowie

1a. Uczestnikiem konkursu samodzielnie biorącym udział w konkursie jest:*

.....
(nazwa podmiotu i jego siedziba/miejsce zamieszkania)

1b. Uczestnikami konkursu wspólnie biorącymi udział w konkursie są:*

.....
(nazwa podmiotu i jego siedziba/miejsce zamieszkania)

.....
(nazwa podmiotu i jego siedziba/miejsce zamieszkania)

.....
(nazwa podmiotu i jego siedziba/miejsce zamieszkania)

2. Pełnomocnikiem Uczestnika konkursu /Uczestników konkursu jest:**

.....
zgodnie z załączonym do Wniosku pełnomocnictwem

(należy załączyć pełnomocnictwo, uwzględniając, odpowiednio załącznik Nr 2a lub 2b do Regulaminu konkursu)

3. Wszelką korespondencję dotyczącą konkursu proszę kierować na adres:

.....
Należy podać adresata korespondencji

.....
Adres:

.....
Telefon:

.....
Fax:

.....
Email:

4. Oświadczenia:

- 1) Uczestnik konkursu /Uczestnicy konkursu wspólnie biorący udział w konkursie* - oświadcza/ oświadczają, że posiada/posiadają uprawnienia niezbędne do projektowania w zakresie architektonicznym bez ograniczeń i niezbędną wiedzę oraz doświadczenie, a także dysponuje/ dysponują potencjałem technicznym i osobami zdolnymi do wykonania zamówienia jak również znajduje się/znajdują się w sytuacji ekonomicznej i finansowej zapewniającej wykonanie zamówienia oraz nie podlega/nie podlegają wykluczeniu z postępowania o udzielenie zamówienia publicznego na podstawie art. 24 ust. 1 i 2 ustawy Prawo zamówień publicznych.
- 2) Uczestnik konkursu /Uczestnicy konkursu wspólnie biorący udział w konkursie* - oświadcza/ oświadczają, że w przypadku uznania złożonej pracy za najlepszą wykonają pracę konkursową i przeniosą na Organizatora konkursu autorskie prawa majątkowe do tej pracy, na warunkach określonych w Regulaminie konkursu.

Do wniosku zostają załączone wymagane Regulaminem konkursu następujące dokumenty .

Lista dokumentów:

.....
.....
.....
.....
.....

data

.....

.....
(czytelny podpis osoby uprawnionej / osób uprawnionych do działania w imieniu Uczestnika konkursu/Uczestników konkursu wspólnie biorących udział w konkursie lub pełnomocnika bądź podpis i pieczęć w przypadku gdy podpis jest /podpisy są nieczytelne

- * **niepotrzebne skreślić**
** **wypełnić w przypadku ustanowienia pełnomocnika**

Załącznik nr 2a do Regulaminu konkursu

PEŁNOMOCNICTWO

Uczestnik konkursu samodzielnie biorący udział w konkursie na opracowanie koncepcji przebudowy miejskiego stadionu sportowego „CRACOVIA” w Krakowie

.....

(nazwa podmiotu i jego siedziba/miejsce zamieszkania)

ustanawia pełnomocnika

.....
(nazwa pełnomocnika, adres)

umocowanego do złożenia wniosku o dopuszczenie do udziału w konkursie i składania oświadczeń woli w imieniu wskazanego wyżej Uczestnika konkursu samodzielnie biorącego udział w konkursie.

data

.....

.....
czytelny podpis osoby uprawnionej /osób uprawnionych do
działania w imieniu Uczestnika konkursu samodzielnie
biorącego udział w konkursie bądź podpis i pieczęć
w przypadku gdy podpis/podpisy jest/są nieczytelne

UWAGA: Ten dokument mogą podpisać wyłącznie osoby uprawnione do składania oświadczeń woli w imieniu Uczestnika konkursu samodzielnie biorącego udział w konkursie .

Załącznik nr 2b do Regulaminu konkursu

PEŁNOMOCNICTWO

Uczestnicy konkursu wspólnie biorący udział w konkursie na opracowanie koncepcji przebudowy miejskiego stadionu sportowego „CRACOVIA” w Krakowie :*

.....
(nazwa podmiotu i jego siedziba/miejsce zamieszkania)

.....
(nazwa podmiotu i jego siedziba/miejsce zamieszkania)

.....
(nazwa podmiotu i jego siedziba/miejsce zamieszkania)

.....
ustanawiają wspólnego pełnomocnika

.....
(nazwa podmiotu i jego siedziba/miejsce zamieszkania)

umocowanego do złożenia wniosku o dopuszczenie do udziału w konkursie i składania oświadczeń woli w imieniu wymienionych wyżej Uczestników konkursu.

.....
czytelny podpis osoby uprawnionej /osób
uprawnionych do działania w imieniu Uczestnika
konkursu bądź podpis i pieczęć w przypadku gdy
podpis/podpisy jest/są nieczytelne

.....
czytelny podpis osoby uprawnionej /osób uprawnionych do
działania w imieniu Uczestnika konkursu bądź podpis
i pieczęć w przypadku gdy podpis/podpisy jest/są
nieczytelne

data
.....

.....
czytelny podpis osoby uprawnionej /osób uprawnionych do
działania w imieniu Uczestnika konkursu bądź podpis
i pieczęć w przypadku gdy podpis/podpisy jest/są
nieczytelne

UWAGA: Ten dokument mogą podpisać wyłącznie osoby uprawnione do składania oświadczeń woli w imieniu każdego z Uczestników konkursu wspólnie biorących udział w konkursie.

* należy wymienić wszystkich Uczestników konkursu wspólnie biorących udział w konkursie

Załącznik Nr 3 do Regulaminu konkursu
Wykaz
usług projektowych polegających na sporządzeniu przez Uczestnika konkursu
projektu budowlanego lub dokumentacji wykonawczej dla nowego budynku
użyteczności publicznej w zakresie wymaganym w Regulaminie konkursu

Lp	Przeznaczenie budynku użyteczności publicznej, dla którego sporządzony został projekt budowlany i jego nazwa oraz lokalizacja	Powierzchnia użytkowa zaprojektowanego o budynku, o którym mowa w kolumnie 2 (nie mniejsza niż 5.000 m ²)	Odbiorca /Zleceniodawca Usługi projektowej, o której mowa w kolumnie 2	Data zakończenia realizacji usługi projektowej, o której mowa w kolumnie 2
1.	2.	3.	4.	5.
1.				

W załączeniu przedkładam następujące dokumenty potwierdzające, że usługa/usługi zamieszczone w wykazie zostały wykonane należycie:

Lista załączników:

.....

UWAGA!

1. Wykaz musi zawierać, co najmniej jedną usługę odpowiadającą warunkowi wskazanemu w Regulaminie konkursu
2. Należyte wykonanie usługi projektowej tj. zgodnie z warunkami umowy zawartej na realizację prac projektowych może być potwierdzone np. pozwoleniem na budowę, opiniami (referencjami) zleceniodawców bądź odbiorców usługi projektowej, protokołami odbioru prac projektowych i innymi dokumentami, z których treści wynika, iż usługa wskazana w wykazie została wykonana zgodnie z warunkami umowy.
3. Usługi zamieszczone w wykazie muszą być wykonane w okresie ostatnich 3 lat przed upływem terminu składania wniosków o dopuszczenie do udziału w konkursie – a jeżeli okres prowadzenia działalności jest krótszy to w tym okresie.

data

.....

.....
czytelny podpis osoby uprawnionej / osób uprawnionych do działania w imieniu Uczestnika konkursu/Uczestników konkursu wspólnie biorących udział w konkursie lub pełnomocnika bądź podpis i pieczęć w przypadku gdy podpis jest /podpisy są nieczytelne

Załącznik Nr 4 do Regulaminu konkursu

OŚWIADCZENIE

(uczestnika konkursu zastępujące niektóre dokumenty)

Na podstawie Rozdziału III pkt. 4.2. Regulaminu konkursu na opracowanie koncepcji przebudowy miejskiego stadionu sportowego „CRACOVIA” w Krakowie oświadczam, co następuje:

1. w stosunku do Uczestnika Konkursu

- a) nie otwarto likwidacji ani nie ogłoszono upadłości*,
- b) nie orzeczono wobec niego zakazu ubiegania się o zamówienie* oraz, że
- c) Uczestnik Konkursu nie zalega z uiszczaniem podatków, opłat lub składek na ubezpieczenie społeczne lub zdrowotne albo, że uzyskał przewidziane prawem zwolnienie, odroczenie lub rozłożenie na raty zaległych płatności lub wstrzymanie w całości wykonania decyzji właściwego organu*,

2, członkowie władz zarządzających Uczestnika Konkursu.....
nie byli skazani za przestępstwo popełnione w związku z postępowaniem o udzielenie zamówienia publicznego, przestępstwo przekupstwa, przestępstwo przeciwko obrotowi gospodarczemu lub inne przestępstwo popełnione w celu osiągnięcia korzyści majątkowych*.

Uwaga:

* skreślić w przypadku, jeżeli w kraju pochodzenia osoby lub kraju, w którym Uczestnik Konkursu ma siedzibę lub miejsce zamieszkania wydaje się odpowiednie dokumenty

(data, podpis i pieczęć osoby upoważnionej)

Potwierdzenie przez notariusza, właściwy organ sądowy, administracyjny albo organ samorządu zawodowego lub gospodarczego odpowiednio kraju pochodzenia osoby lub kraju, w którym Uczestnik Konkursu ma siedzibę lub miejsce zamieszkania:

Niniejszym potwierdzam, że w dniuoświadczenie powyższe złożył

(data, podpis i pieczęć podpis notariusza,
przedstawiciela organu)

Załącznik Nr 5 do Regulaminu konkursu

POKWITOWANIE ODBIORU PRACY KONKURSOWEJ

KONKURS

**na opracowanie koncepcji przebudowy
miejskiego stadionu sportowego „CRACOVIA” w Krakowie**

Praca konkursowa oznaczona numerem rozpoznawczym:

--	--	--	--	--	--

Została przyjęta w dniu 2007 r. o godz.

.....
podpis osoby przyjmującej pracę w imieniu
Organizatora konkursu

.....
pieczęć Organizatora konkursu

Załącznik Nr 6 do Regulaminu konkursu

KARTA IDENTYFIKACYJNA

1. Uczestnik konkursu/Uczestnicy konkursu wspólnie biorący udział w konkursie na opracowanie koncepcji przebudowy miejskiego stadionu sportowego „CRACOVIA” w Krakowie, składający pracę konkursową*:

Nazwa:

Adres:

Telefon:

Fax:

Email:

REGON/ PESEL:

NIP:

2. Praca konkursowa oznaczona numerem rozpoznawczym (dowolnie ustalonym przez Uczestnika konkursu/Uczestników konkursu wspólnie biorących udział w konkursie)

--	--	--	--	--	--

data

(czytelny podpis osoby uprawnionej/osób uprawnionych do działania w imieniu Uczestnika konkursu/Uczestników konkursu wspólnie biorących udział w konkursie lub pełnomocnika bądź podpis i pieczęć w przypadku gdy podpis jest/podpisy są nieczytelne)

* w przypadku Uczestników konkursu wspólnie biorących udział w konkursie należy podać dane wszystkich Uczestników konkursu

Załącznik nr 7a do regulaminu konkursu

ZESTAWIENIE POWIERZCHNI UŻYTKOWYCH

STADION PIŁKARSKI

Lp.	Nazwa pomieszczenia	Powierzchnia programowa	Powierzchnia projektowa	Położenie/Trybuna - rekomendacja	Położenie/Trybuna - projekt
1	2	3	4	5	6
1	Holl strefy mieszanej	250 m ²		Południowa	
2	Holl wejściowy dla zawodników	160 m ²		Południowa	
3	Holl VIP I poziom	400 m ²		Południowa	
4	Holl VIP II poziom	400 m ²		Południowa	
5	Restauracja/Kawiarnia	200 m ²		Południowa	
6	Pomieszczenie kontrolne	50 m ²		Południowa	
7	Pomieszczenie sterowania i kontroli kołowrotek	15 m ²		Południowa	
8	Pomieszczenie pierwszej pomocy	12 m ²		Południowa	
9	Recepcja dla wydawania spóźnionych akredytacji	12 m ²		Południowa	
10	Pomieszczenie robocze dla przedstawicieli środków przekazu	50 m ²		Południowa	
11	Sala konferencyjna	50 m ²		Południowa	
12	Pomieszczenie dla komentatora	6 m ²		Południowa	
13	Pomieszczenie dla komentatora	6 m ²		Południowa	
14	Pomieszczenie dla komentatora	6 m ²		Południowa	
15	Pomieszczenie dla komentatora	6 m ²		Południowa	
16	Studio telewizyjne	30 m ²		Południowa	
17	Studio telewizyjne	30 m ²		Południowa	
18	Pokój kontroli antydopingowej	30 m ²		Południowa	
19	Szatnia goście	120 m ²		Południowa	
20	Szatnia gospodarze	120 m ²		Południowa	
21	Szatnia sztab szkoleniowy	60 m ²		Południowa	
22	Szatnia sztab szkoleniowy	60 m ²		Południowa	
23	Szatnia dla młodzieży	120 m ²		Południowa	
24	Szatnia VIP	40 m ²		Południowa	
25	Szatnia sędziów	30 m ²		Południowa	
26	Pokoje dla rodzin zawodników gospodarzy	30 m ²		Południowa	
27	Sala rozgrzewki	120 m ²		Południowa	
28	Sala rozgrzewki	120 m ²		Południowa	
29	Pomieszczenie badań lekarskich	30 m ²		Południowa	
30	Pokój delegata	18 m ²		Południowa	
31	Zaplecze techniczne – garaż maszyn	150 m ²		Wschodnia	
32	Zaplecze techniczne - warsztat	50 m ²		Wschodnia	
33	Zaplecze techniczne – pomieszczenie magazynowe 1	100 m ²		Wschodnia	
34	Zaplecze techniczne – pomieszczenie magazynowe 2	150 m ²		Wschodnia	

35	Zaplecze techniczne – pomieszczenia socjalne	100 m2		Wschodnia	
36	Zaplecze techniczne-pralnia	100 m2			
37	Zaplecze techniczne – magazyny sprzętu dla zawodników	150 m2			
38	Pomieszczenie obsługi technicznej instalacji stadionu	30 m2		Wschodnia	
39	Scena	400 m2		Wschodnia	
40	Zaplecza sceny z osobnym wejściem z zewnątrz	200 m2		Wschodnia	
41	Holl główny	2000 m2		Zachodnia	
42	Pomieszczenie wymiennikowni	30 m2		Zachodnia	
43	Pomieszczenia administracyjne	650 m2 Zgodnie z programem funkcjonalnym		Zachodnia	
44	Strefa komercyjna – restauracja dwupoziomowa z widokiem na Błonia i do środka stadionu	300 m2		Północna	
45	Strefa komercyjna – pod kawiarnię	100 m2		Północna	
46	Strefa komercyjna – pod kawiarnię	100 m2		Północna	
47	Strefa komercyjna– pod sklepy handlowe	400 m2		Północna	
48	Strefa komercyjna – pod sklepy handlowe	300 m2		Północna	
49	Strefa komercyjna – pod sklepy handlowe	200 m2		Północna	
50	Bar szybkiej obsługi klienta	30 m2		Rozmieszczenie równomierne z łatwym dostępem dla kibiców z wszystkich trybun, lada każdego baru o dł.min.7 m	
51	Bar szybkiej obsługi klienta	30 m2			
52	Bar szybkiej obsługi klienta	30 m2			
53	Bar szybkiej obsługi klienta	30 m2			
54	Komunikacja łącząca Holl główny z hollem mieszanym			Południowa	
55	Pomieszczenia techniczne obsługi stadionu – wg potrzeb wynikających z rozprowadzenia mediów (enn, woda, gaz, c.o., wentylacja i klimatyzacja oraz inne)	Według potrzeb			
56	WC dla kibiców mężczyźni, kobiety, niepełnosprawni	Według potrzeb wynikających z przepisów			
57	Pomieszczenia sky-box z zapleczem sanitarnym			Południowa, częściowo wschodnia i zachodnia	

Załącznik nr 7b do regulaminu konkursu

ZESTAWIENIE POWIERZCHNI UŻYTKOWYCH

HALA SPORTOWA

Lp.	Nazwa pomieszczenia	Powierzchnia programowa	Powierzchnia projektowa	Położenie/Trybuna rekomendacja	Położenie/Trybuna - projekt
1	2	3	4	5	6
1	Holl wejściowy			Wschód	
2	Wejścia dla zawodników, trenerów i działaczy			Zachód	
3	Foyer			Wschód	
4	Szatnie widzów			Wschód	
5	Foyer boczne			Zachód	
6	Sala szkoleniowa	80 m ²		Zachód	
7	Sala szkoleniowa	80 m ²		Zachód	
8	Sala szkoleniowa	80 m ²		Zachód	
9	Sala szkoleniowa	120 m ²		Wschód	
10	Sala szkoleniowa	120 m ²		Wschód	
11	Sala szkoleniowa	120 m ²		Wschód	
12	Podłoga (przy złożonych trybunach teleskopowych)	44 x 47 m = Przy rozłożonych trybunach teleskopowych boisko pełnowymiarowe do halowej piłki nożnej			
13	Trybuny stałe	Pojemność ok. 1.900 osób		Wschód, Zachód	
14	Trybuny teleskopowe	Pojemność ok. 700 osób		Wschód, Zachód	
15	Szatnie zawodnicze	4 x 120 m ² 4 zespołów szatniowych każdy z dwiema szatniami i wspólnym dla szatni prysznicem		Zachód	
16	Zespół szatniowy dla zawodników niepełnosprawnych	120 m ²		Zachód	
17	Salki ćwiczeń	2 x 60 m ²		-----	
18	Siłownia	120 m ²		-----	
19	Sauna + odnowa biologiczna	100 m ²		-----	
20	Pokoje trenerskie z zapleczem sanitarnym	2 x 40 m ²		Zachód	
21	Pokój sędziów	30 m ²			
22	Pokój delegata	18 m ²			
23	Gabinet lekarski	30 m ²			
24	Kawiarnia/bar	60 m ²			
25	Pomieszczenia obsługi medialnej	30 m ² Dostępne z balkonu trybun stałych			
26	Toalety dla kibiców	-----		-----	
27	Toalety dla zaproszonych gości oraz obsługi medialnej	-----		-----	
28	Szatnie dla kibiców	-----		-----	
29	Szatnie dla gości i obsługi medialnej	-----		-----	